

Projekt SE 0006.8.2015

z dnia 7 stycznia 2015 r.

Zatwierdzony przez

WÓJT

Grzegorz Sikorski

UCHWAŁA NR
RADY GMINY HAŻLACH

z dnia 2015 r.

w sprawie zmiany uchwały nr XXXIV/296/10 Rady Gminy Hażlach z dnia 22 kwietnia 2010 roku w sprawie zatwierdzenia „Planu Odnowy Miejscowości Hażlach na lata 2010 – 2017”

Na podstawie art. 18 ust. 2 pkt 15 ustawy z dnia 8 marca 1990 roku o samorządzie gminnym (Dz. U. z 2013r. poz. 594 z późn. zm.), art. 5, ust 1, pkt 20 ustawy z dnia 7 marca 2007 roku o wspieraniu rozwoju obszarów wiejskich z udziałem środków Europejskiego Funduszu Rozwoju na rzecz Rozwoju Obszarów Wiejskich (Dz.U. z 2013r. poz. 173) w zw. z § 10, ust 2, pkt 2 lit. B) Rozporządzenia Ministra Rolnictwa i Rozwoju Wsi z dnia 14 lutego 2008 roku w sprawie szczegółowych warunków i trybu przyznawania pomocy finansowej w ramach działania "Odnowa i rozwój wsi" objętego Programem Rozwoju Obszarów Wiejskich na lata 2007 – 2013 (Dz.U. z 2013r. poz. 501 z późn.zm), na wniosek Wójta Gminy, **Rada Gminy Hażlach**

postanawia:

§ 1.

Zmienić uchwałę nr XXXIV/296/10 Rady Gminy Hażlach z dnia 22 kwietnia 2010 roku w sprawie zatwierdzenia „Planu Odnowy Miejscowości Hażlach na lata 2010 – 2017” w ten sposób, że w miejsce dotychczasowego załącznika wprowadzić nowy, stanowiący załącznik do niniejszej uchwały

§ 2.

Wykonanie uchwały powierzyć Wójtowi Gminy Hażlach.

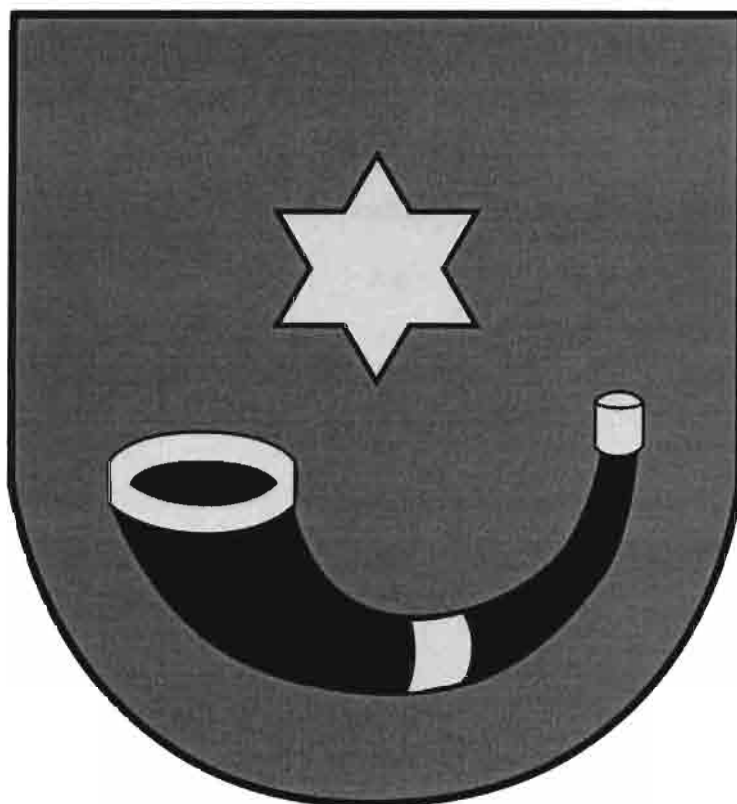
§ 3.

Uchwała wchodzi w życie z dniem podjęcia.

KI-B-285 RADCA PRAWNY
D. Uściwolski
Dobrochna Makulec

Załącznik do Uchwały Nr
Rady Gminy Hażlach
z dnia 2015r.

PLAN ODNOWY MIEJSCOWOŚCI HAŻLACH NA LATA 2010-2017



SPIS TREŚCI

Wstęp	3
Wprowadzenie	4
Rozdział I	6
Charakterystyka Gminy Hażlach	6
1. Wstęp	6
1.1. Położenie geograficzne	7
1.2. Rys historyczny	7
1.3. Ludność	9
1.4. Rolnictwo	10
1.5. Działalność gospodarcza i infrastruktura	11
Rozdział II	12
Charakterystyka wsi Hażlach.....	12
2. Informacje ogólne	12
2.1 Zarys dziejów Hażłacha i zabytki.....	12
2.2. Inwentaryzacja zasobów wsi Hażlach.....	16
2.2.1. Ludność	16
2.2.2. Gospodarka rolna i leśna	17
2.2.3. Działalność gospodarcza	17
2.2.4. Organizacje społeczne- stowarzyszenia	17
2.2.5. Instytucje	18
2.2.6. Infrastruktura	18
Rozdział III	20
Analiza zasobów wsi Hażlach.....	20
3.1. Analiza zasobów	20
3.2. Jaka jest wieś Hażlach.....	22
3.3. Analiza SWOT	22
Rozdział IV	26
Wizja odnowy wsi Hażlach.....	26
4.1. Jaką miejscowością powinien być Hażlach.....	26
4.2. Lista zadań do wykonania	27
4.3. Opis zadań do realizacji	28
4.4. Uzasadnienie realizacji zadań	29
4.5. Oczekiwane rezultaty	30
4.6. Szacunkowy koszt i harmonogram realizacji zadań	32
Rozdział V	32
Wdrażanie Planu Odnowy Miejscowości Hażlach.....	32
5.1. Zadania wynikające z wdrażania planu	32
5.2. Zmiany w Planie Odnowy	34
5.3. Wskaźniki monitorowania Planu	34
PODSUMOWANIE	35
LITERATURA	35

WSTĘP

Rozwój i odnowa obszarów wiejskich to jedno z kluczowych wyzwań, jakie stoją przed Polską w okresie integracji z Unią Europejską. Zasadniczym jej celem jest wzmocnienie działań służących zmniejszaniu istniejących dysproporcji i różnic w poziomie rozwoju obszarów wiejskich w stosunku do terenów miejskich.

Plan Odnowy Miejscowości jest dokumentem stanowiącym załącznik do wniosku w przypadku ubiegania się o środki pomocowe w ramach działania „Wdrażanie lokalnych strategii rozwoju” dla operacji odpowiadających warunkom przyznania pomocy w ramach działania „Odnowa i rozwój wsi” objętego Programem Rozwoju Obszarów Wiejskich na lata 2007 – 2013”.

Celem tego działania jest umożliwienie mieszkańcom obszaru objętego lokalną strategią rozwoju (LSR) realizacji projektów w ramach tej strategii. Realizacja strategii powinna przyczynić się do poprawy jakości życia na obszarach wiejskich m.in. poprzez wzrost aktywności lokalnych społeczności oraz stymulowanie powstawania nowych miejsc pracy.

Zakres pomocy obejmuje działania mieszczące się w ramach działań osi 3 tj.:

- Różnicowanie w kierunku działalności nierolniczej
- Tworzenie i rozwój mikroprzedsiębiorstw,
- Odnowa i rozwój wsi

Pomoc finansowa udzielana podmiotom z tytułu inwestycji w zakresie działania „Odnowa i rozwój wsi” obejmuje:

1. budowę, przebudowę, remont lub wyposażenie obiektów:
 - pełniących funkcje publiczne, społeczno- kulturalne, rekreacyjne i sportowe;
 - służących promocji obszarów wiejskich, w tym propagowaniu i zachowaniu dziedzictwa historycznego, tradycji, sztuki oraz kultury;
2. kształtowanie obszaru przestrzeni publicznej;
3. budowę, remont lub przebudowę infrastruktury związanej z rozwojem funkcji turystycznych, sportowych lub społeczno- kulturalnych;
4. zakup obiektów charakterystycznych dla tradycji budownictwa w danym regionie, w tym budynków będącymi zabytkami z przeznaczeniem na cele publiczne;
5. odnawianie, eksponowanie lub konserwację lokalnych pomników historycznych, budynków będących zabytkami lub miejsc pamięci;
6. kultywowanie tradycji społeczności lokalnej oraz tradycyjnych zawodów.

Beneficjentem tego działania są gminy lub instytucje kultury, dla których organizatorami są jednostki samorządu terytorialnego, kościół lub inny związek wyznaniowy, organizacje pozarządowe. Ostatecznymi beneficjentami są mieszkańcy miejscowości liczących nie więcej niż 5.000 mieszkańców, należących do gmin wiejskich lub miejsko- wiejskich.

Plan Odnowy Miejscowości może być także załącznikiem w ubieganiu się o środki pomocowe z innych Programów Operacyjnych.

Niniejsze opracowanie zawiera charakterystykę miejscowości, inwentaryzację zasobów służącą ujęciu stanu rzeczywistego, analizę SWOT (mocne, słabe strony miejscowości), planowane kierunki rozwoju, opis planowanego przedsięwzięcia w 7- letniej perspektywie (licząc od dnia przyjęcia dokumentu).

Plan Odnowy Miejscowości jest dokumentem otwartym stwarzającym możliwość aktualizacji w zależności od potrzeb społecznych i uwarunkowań finansowych. Oznacza to, że możliwe jest dopisywanie nowych zadań, a także to, iż możliwa jest zmiana kolejności ich realizacji w zależności od uruchomienia i dostępu do funduszy UE.

Zasoby miejscowości Hażlach (materialne i niematerialne), które przedstawiono w niniejszym opracowaniu, oraz zarys dziejów miejscowości będą mogły być wykorzystane w przyszłości przy budowaniu czy realizacji publicznych i prywatnych przedsięwzięć odnowy miejscowości.

WPROWADZENIE

Uwarunkowania Planu Odnowy Miejscowości polegają na tym, iż ma on decentralizowany, lokalny charakter, obejmuje ograniczony teren jednej miejscowości i przygotowany jest (przy udziale przedstawicieli gminy) z inicjatywy i przez mieszkańców miejscowości.

Specyfika planu polega na tym, iż jest on ukierunkowany na zagadnienia cywilizacyjno-kulturowe, koncentruje się na prostych, lokalnych przedsięwzięciach, które mają prowadzić do poprawy standardu i jakości życia mieszkańców. Ma mniej pro- gospodarczy, a bardziej pro- społeczny i pro- kulturowy charakter. Dzięki temu może stanowić doskonałe uzupełnienie strategii rozwoju całej Gminy, która zazwyczaj koncentruje się na zagadnieniach infrastrukturalnych i gospodarczych.

Celem planu jest podtrzymanie lub odtworzenie atrakcyjności wsi jako miejsca zamieszkania i zaplanowanie oraz przeprowadzenie tego w sposób dostępny, oczekiwany i popierany oraz wykonalny dla lokalnej społeczności. Jest to szczególnie ważne w dzisiejszej sytuacji, gdy miasta oferują konkurencyjną alternatywę zamieszkania, a rolnictwo traci swą atrakcyjność jako źródło utrzymania, co prowadzi do migracji młodych ludzi, szczególnie tych lepiej wykształconych ze wsi do miasta.

Idea odnowy wsi wyrasta z przekonania, iż odnowiona, doinwestowana i ożywiona kulturowo wieś odzyska swoją atrakcyjność jako miejsce zamieszkania, zapewni swoim mieszkańcom godziwy standard życia oraz zdoła zatrzymać młodzież na miejscu; nie jako „mini- miasto”, wysoko zurbanizowana i konkurująca z ośrodkami miejskimi bogactwem oferty, ale właśnie jako „nowa wieś”, nowoczesna, lecz ceniąca i zachowująca swój wiejski charakter i „kulturową specyfikę”.

Planu Odnowy Miejscowości ma więc charakter „planu małych kroków”, ale w kierunku wielkich celów. Małych kroków, które podejmowane przez mieszkańców przy finansowym i organizacyjnym wsparciu gminy mają doprowadzić do trwałej poprawy miejscowych warunków życia.

Korzyści wynikające z posiadania Planu Odnowy Miejscowości:

- plan umożliwia efektywne gospodarowanie następującymi zasobami: środowisko, ludzie, infrastruktura oraz środki finansowe,
- zapisanie tego procesu w formie dokumentu umożliwia stałą ocenę postępów i korygowanie błędów przez wszystkich członków społeczności lokalnej,
- dokument umożliwia zaangażowanie władz lokalnych oraz mieszkańców w planowanie swojej przyszłości; uwzględnienie różnych opinii, pomysłów i koncepcji często wymaga konsensusu; osiągnięty na drodze otwartej dyskusji pozwala na wypracowanie strategii z którą będzie identyfikowała się społeczność lokalna,
- tworzenie Planu Odnowy sprzyja realistycznej ocenie mocnych i słabych stron miejscowości a przez to spojrzenie na możliwości oraz potencjalne problemy, które mogą pojawić się w przyszłości.

Podstawą tworzenia Planu Odnowy jest zdanie sobie sprawy z lokalnych zasobów i potencjałów (jaka jest nasza miejscowość?), zmobilizowanie ich, zainwestowanie w rozwój i stworzenie systemu działań partnerskich tak, aby uzyskać efekt oddolnego przyrastania inicjatyw i kumulowania się ich skutków (jaka będzie nasza miejscowość w 2017r?).

Projekt wprowadzonych do planu zadań powstał w oparciu o wytyczne środowiska lokalnego i konsultacji społecznych.

ROZDZIAŁ I

CHARAKTERYSTYKA GMINY HAŻLACH

1. Wstęp

Obszarem realizacji Planu Odnowy Wsi jest obszar miejscowości Hażlach, a czas jego realizacji obejmuje lata 2010 – 2017. Miejscowość Hażlach wchodzi w skład Gminy Hażlach jako jedno z 6 sołectw.

Mapa Gminy z sołectwami



1.1. Położenie geograficzne

Gmina Hażlach leży w zachodniej części Pogórza Cieszyńskiego, w pagórkowatym terenie, wśród malowniczych pól, lasów i stawów doliny rzeki Olzy oraz jej licznych dopływów, które dodatkowo urozmaicają krajobraz. Z większości pagórków roztacza się widok na dużą część Beskidu Śląskiego.

Pod względem administracyjnym Gmina Hażlach usytuowana jest w południowo- zachodniej części województwa śląskiego w powiecie cieszyńskim. Na odcinku 3,5 km od zachodu Gmina Hażlach graniczy z Republiką Czeską od południa z Gminą Cieszyn, od północy z Gminą Zebrzydowice, od wschodu z Gminą Dębowiec natomiast od południowego-wschodu z Gminą Strumień.

Powierzchnia ogólna gminy wynosi 4 902 ha; liczba ludności gminy to 10115 osób. W skład Gminy wchodzi sześć sołectw: Brzezówka, Hażlach, Kończyce Wielkie, Pogwizdów, Rudnik, Zamarski.

Zgodnie z podziałem geofizycznym północna część Gminy leży w obrębie Kotliny Ostrawskiej zaś część południowa - Pogórza Śląskiego (Zamarski, część Hażlacha). Gminę przecina dział wodny I rzędu oddzielający dorzecza rzeki Olzy i Wisły.

Krajobraz gminy jest dosyć urozmaicony, przeważa teren falisty i pagórkowaty, zdarzają się jednak tereny równinne, prawie bezleśne. Na najwyższym w gminie wzniesieniu leży wieś Zamarski (385,5 m.n.p.m). W dolinach wielu potoków, z których najważniejsza jest Piotrówka znajdują się stawy.

1.2. Rys historyczny

Gmina Hażlach jest częścią Śląska Cieszyńskiego, który położony jest w tzw. Bramie Morawskiej- odwiecznym trakcie wędrownym i handlowym. Już w V wieku p.n.e. pojawiły się tutaj pierwsze osady ludów kultury łużyckiej, nawiedzane później przez Celtów oraz przez kupców rzymskich przemierzających przez dolinę rzeki Olzy- jeden ze szlaków bursztynowych. We wczesnym średniowieczu ziemie te zasiedlone były przez Gołuszycan i Wiślan. W chwili pojawienia się Piastów, kraina ta włączona jest pod ich berło. Rozpad feudalny państwa spowodował wyodrębnienie się drobnych księstw. Z Księstwa Raciborsko- Opolskiego wydzieliło się w roku 1290 Księstwo Cieszyńskie, poddane królom czeskim.

W wieku XVI notujemy dalsze rozdrobnienie a Cieszyn w XVII wieku po wygaśnięciu książąt piastowskich przejmują Habsburgowie. W okresie średniowiecza przypada intensywne zasiedlanie, powstają liczne wioski i miasta. Jeszcze za czasów Piastów cieszyńskich dotarła tu reformacja, która z biegiem czasu, pomimo późniejszych restrykcji, przyczyniła się do ukształtowania pewnych charakterystycznych cech tego regionu oraz miejscowej ludności. Wojna 30- letnia a później wojny

śląskie, wprowadzenie intensywnej gospodarki folwarcznej, upadek rzemiosła i powstanie przemysłu w zasadniczy sposób zmieniło warunki życia i stosunki własnościowe na tych ziemiach. Podział Śląska pomiędzy Prusy i Austrię (1742r) przyczynił się do energicznych poczynań władz austriackich w zakresie budownictwa przemysłowego. W roku 1918 powstała Rada Narodowa Księstwa Cieszyńskiego, która w tymże roku proklamowała przyłączenie Księstwa Cieszyńskiego do Polski. Na mocy układów w Paryżu w 1920r. Ziemię Cieszyńską podzielono pomiędzy Czechosłowację i Polskę. Linią podziału stała się rzeka Olza. W roku 1939 okupant hitlerowski włączył całą ziemię Śląska do Rzeszy. Po wyzwoleniu tych ziem w maju 1945r przystąpiono do odbudowy Śląska Cieszyńskiego ze zniszczeń wojennych. Po roku 1945 Ziemia Cieszyńska weszła w skład województwa katowickiego, a w roku 1975 stała się częścią województwa bielskiego. W wyniku reformy administracyjnej w roku 1999 Śląsk Cieszyński a wraz z nim gmina Hażlach weszły w skład województwa śląskiego.

Pierwsze wzmianki o miejscowościach wchodzących w skład gminy pochodzą z roku 1223, kiedy to odnotowano istnienie wsi Zamarski. Natomiast począwszy od XVI wieku w rejestrach biskupstwa wrocławskiego oraz innych dokumentach odnaleźć można pozostałe nazwy miejscowości należących do gminy Hażlach. Wieś Kończyce Wielkie odnotowano po raz pierwszy w roku 1305, **wieś Hażlach istniała już w XIV wieku**. Miejscowość Pogwizdów wymieniona jest w dokumencie z roku 1447, wieś Brzezówka w roku 1523, natomiast wieś Rudnik w roku 1566.

Tutejsza ludność, żyjąca na obszarze gdzie przez wieki stykały się i mieszały kultury wielu narodów i państw, utrzymała i wciąż kultywuje staropolską gwarę cieszyńską. Zachowała też ogromne przywiązanie do własnych tradycji i przekonań. Świadczą o tym jej katolickie i ewangelickie świątynie otoczone cmentarzami i zajmujące często wyniosłe wzgórza malowniczo dominujące w krajobrazie gminy.

Na terenie gminy znajduje się kilka bardzo interesujących zabytków. Należą do nich, najstarszy na Ziemi Cieszyńskiej kościół drewniany z 1731 roku, kościół św. Michała z 1777 roku, pałac z XVII w. w Kończycach Wielkich oraz kościół parafialny w Pogwizdowie z roku 1808.

1.3. Ludność

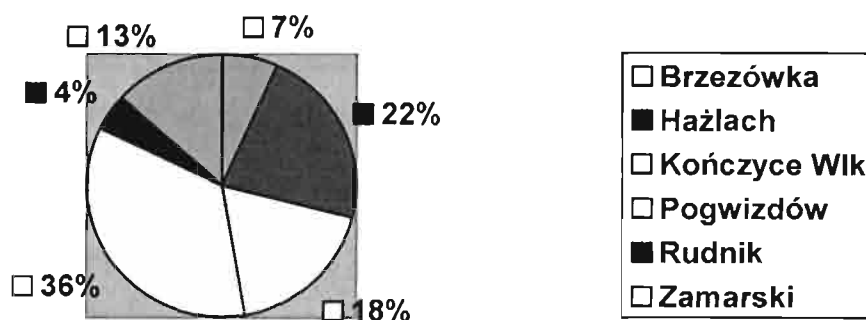
Gminę zamieszkuje 10115 mieszkańców (dane z dnia 31.12.09r), przeważa ludność dwuzawodowa, tzw. chłoporobotnicy.

Tabela 1. Struktura ludności Gminy Hażlach (2009)

Miejscowość	Liczba mieszkańców	Liczba mieszkańców (%)
Brzezówka	664	7
Hażlach	2263	22
Kończyce Wielkie	1848	18
Rudnik	454	4
Pogwizdów	3547	36
Zamarski	1339	13
Ogółem	10115	100

Źródło: Dane Urzędu Gminy

Struktura ludności Gminy Hażlach (2009)



1.4. Rolnictwo

Gmina Hażlach zaliczana jest do gmin rolniczych o dużym rozdrobnieniu gospodarstw oraz wielokierunkowej produkcji rolnej. 75% powierzchni gminy zajmują użytki rolne.

Tabela 2. Udział użytków rolnych w powierzchni ogólnej

Sołectwa	Powierzchnia ogółem (ha)	W tym użytki rolne (ha)
Brzezówka	460,63	398,26
Hażlach	1233,19	800,76
Kończyce Wielkie	1445,24	1254,04
Pogwizdów	472,79	293,77
Rudnik	410,50	322,58
Zamarski	864,22	598,75
Łącznie	4886,57	3668,16

Źródło: Dane Urzędu Gminy

Najwięcej gospodarstw to gospodarstwa małe, nie przekraczające 2 ha.

Tabela 3. Struktura gospodarstw rolnych gminy Hażlach

Areal [ha]	Liczba gospodarstw
0- 2 ha	572
2,01 – 5 ha	230
5,01 – 10 ha	102
10,01 – 100 ha	43
Pow. 100 ha	1
Łącznie	948

Źródło: Dane Urzędu Gminy

1.5. Działalność gospodarcza i infrastruktura

Ze względu na duże rozdrobnienie gospodarstw rolnych nieliczna grupa osób utrzymuje się wyłącznie z pracy w rolnictwie. Cechą charakterystyczną Gminy Hażlach jest istnienie dużej ilości zakładów rzemieślniczych i usługowych, które prowadzą działalność w wąskim zakresie i na niewielką skalę. 31.12.2009 roku w ewidencji działalności gospodarczej prowadzonej przez Wójta Gminy figurowało 607 przedsiębiorców.

Na terenie Gminy Hażlach w Zamarskach funkcjonuje ubojnia drobiu oraz zakład zajmujący się produkcją pasz. W Kończycach Wielkich działa gospodarstwo agroturystyczne. Ponadto na terenie gminy istnieją dwie stacje paliw napędowych wraz z towarzyszącymi jej placówkami handlu detalicznego i gastronomicznego oraz obiektem świadczącym usługi hotelarskie. W Hażlachu mieści się stacja tankowania gazem LPG oraz wymiany butli gazowych i turystycznych. Usługi w zakresie motoryzacji wykonuje 19 przedsiębiorców. W Kończycach Wielkich znajduje się auto-komis. Na terenie gminy istnieje 5 podmiotów prowadzących sprzedaż materiałów budowlanych, pasz i środków do produkcji rolnej. Na naszym terenie działają także firmy zarejestrowane w Krajowym Rejestrze Sądowym, które prowadzą działalność między innymi w formie spółek jawnych lub spółek z ograniczoną odpowiedzialnością.

Gmina Hażlach stoi przed dużą szansą rozwoju gospodarczego. Posiada dobrą infrastrukturę gospodarczą: gaz, wodociągi, dwie oczyszczalnie ścieków i rozbudowującą się kanalizację. Bliskość Cieszyna i granicy powoduje, że może być atrakcyjna dla inwestora przemysłowego. Szansę rozwoju gmina widzi także w realizacji różnych form turystyki i rekreacji. Można u nas wędkować i polować (w latach 30. XX wieku na polowania przyjeżdżał z Wisły prezydent II RP Ignacy Mościcki).

Należy również zaznaczyć, iż gmina leży w pobliżu ważnych arterii komunikacyjnych. Przez nasz teren przebiegają drogi wojewódzkie: Cieszyn – Pawłowice Śląskie (nr 938) oraz Cieszyn – Jastrzębie Zdrój nr (937).

ROZDZIAŁ II

CHARAKTERYSTYKA MIEJSCOWOŚCI HAŻLACH

1. Informacje ogólne

Niniejszy Planu Odnowy Wsi sporządzony został dla miejscowości Hażlach, a czas jego realizacji obejmuje lata 2010- 2017. Hażlach jest drugim co do wielkości sołectwem w Gminie (zarówno pod względem powierzchni oraz liczby ludności), a także siedzibą władz gminnych. Od strony zachodniej graniczy z Brzezówką i Cieszynem, od północnej z Kończycami Wielkimi i Rudnikiem, od strony wschodniej przylega do gminy Dębowiec a od południa graniczy z Zamarskami.

Dla Hażlacha uchwalony został Plan Zagospodarowania Przestrzennego (uchwała Rady Gminy nr XIV/139/04 z dnia 11 lutego 2004r.) w oparciu o Studium uwarunkowań i kierunków zagospodarowania przestrzennego Gminy Hażlach uchwalonym uchwałą nr XIX/233/2000 a dnia 26 października 2000r.

2.1. Zarys dziejów Hażlacha i zabytki

Pierwsze wzmianki o Hażlachu pochodzą z lat 1285 – 1305. W księdze fundacyjnej biskupstwa wrocławskiego (w spisie dziesięcin) w przypadki ziemi cieszyńskiej wylicza się 76 wsi w tym i Hażlach. Od momentu założenia wsi do roku 1793 Hażlach pozostawał w rękach prywatnych szlachty cieszyńskiej. Niestety z okresu pierwszych wieków zachowało się niewiele przekazów. Pierwszym właścicielem Hażlacha był prawdopodobnie przodek Emeryka z Hażlacha. Następnie w roku 1450 książę cieszyński Przemysław II zatwierdził sprzedaż całego Hażlacha Mikołajowi z Dębowca- marszałkowi. Od 1482 roku w dokumentach jako właściciel występuje Łazarz z Pstrążnej i Hażlacha. W 1532 roku Hażlach został kupiony przez Jana Bludowskiego. Kolejnym właścicielem Hażlacha był Kasper Bludowski, a następnie jego syn- Joachim (1536- 1607). W 1770 roku przeprowadzono w Hażlachu numerację domów ich liczba zamykała się cyfrą 85. W 1793 roku Komora Cieszyńska zakupiła od Monnichów- Hażlach. Rok 1847 to rok głodu i epidemii tyfusu. Rok 1848 to czas wielkich zmian gospodarczych i społecznych, m.in. zniesiono pańszczyznę. Gmina z siedzibą urzędu w Hażlachu powstała 1 stycznia 1973 roku w wyniku reformy podziału administracyjnego kraju. Utworzono ją z trzech gromad: Pogwizdowa z Brzezówką, Kończyc Wielkich z Rudnikiem oraz Hażlacha z Zamarskami. Gmina Hażlach weszła w skład województwa

katowickiego, a w roku 1975 stała się częścią województwa bielskiego. W wyniku reformy administracyjnej w roku 1999 Śląsk Cieszyński a wraz z nim Hażlach z pozostałymi miejscowościami gminy wszedł w skład województwa śląskiego.

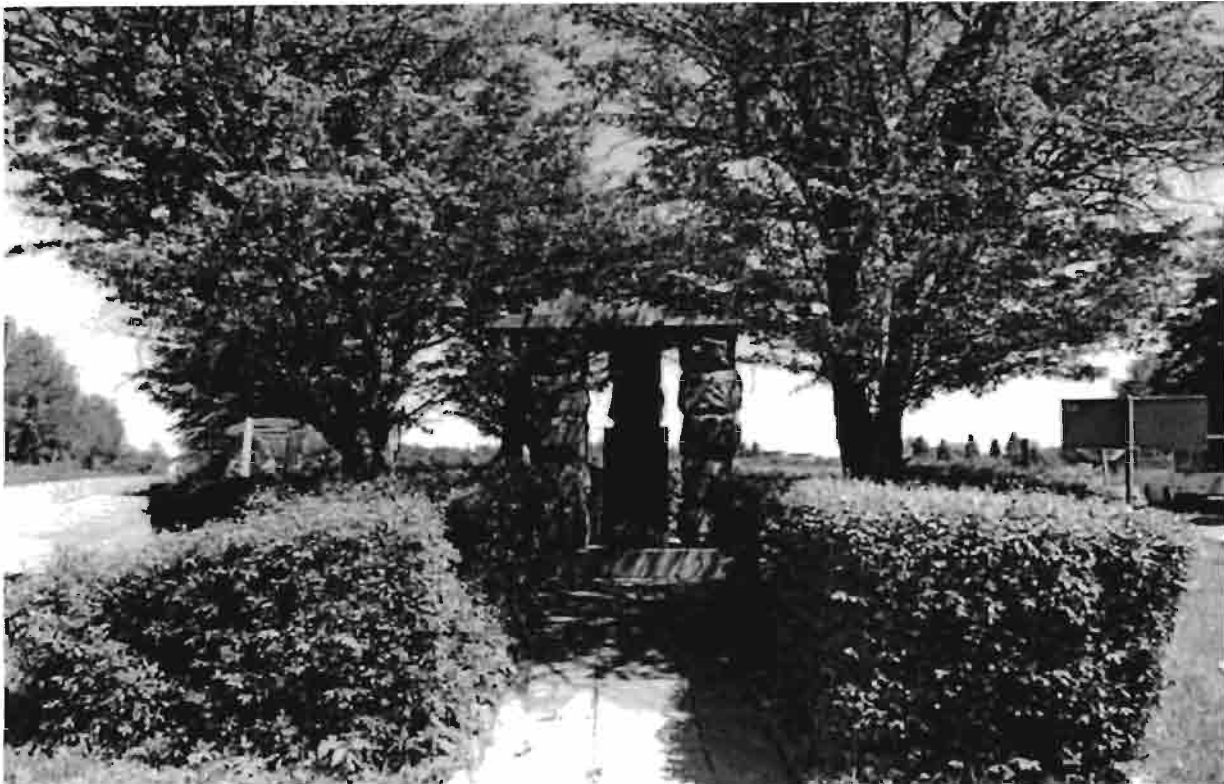
Do ciekawych budowli w Hażlachu zaliczyć można Kościół parafialny św. Bartłomieja z 1906 r., który postawiony został z uwagi na zły stan techniczny poprzedniego kościoła drewnianego.



Centrum Hażlacha



Las Straszydlok



Pomnik ofiar II Wojny Światowej



Budynek Urzędu Gminy Hażlach

2.2 Inwentaryzacja zasobów miejscowości Hażlach

2.2.1. Ludność

Obszar miejscowości Hażlach zamieszkiwany jest przez 2263 mieszkańców i jest to pod względem liczby mieszkańców drugie sołectwo w gminie. Struktura ludności przedstawia się następująco:

Tabela 4. Struktura mieszkańców Hażlacha

Wiek	Ilość osób
- 18 lat	521
18 – 60 lat	1426
pow. 60 lat	316
Ogółem	2263

Źródło: Dane Urzędu Gminy

Tabela 5. Podział wg płci

Płeć	Ilość
Mężczyźni	1092
Kobiety	1171
Ogółem	2263

Źródło: Dane Urzędu Gminy

Poziom zamożności mieszkańców nie odbiega od średnich dla gminy i powiatu. Pomocą Gminnego Ośrodka Pomocy Społecznej w Hażlachu objętych jest 136 mieszkańców Hażlacha co stanowi 6% ogólnej liczby mieszkańców.

2.2.2. Gospodarka rolna i leśna

Gmina Hażlach zaliczana jest do gmin rolniczych o dużym rozdrobieniu gospodarstw oraz wielokierunkowej produkcji rolnej. Połowę powierzchni Gminy zajmują użytki rolne, przy czym najwięcej gospodarstw to gospodarstwa małe nie przekraczające 2 ha. W przypadku Hażlacha sytuacja wygląda podobnie jak w całej gminie. Przeważają gospodarstwa małe i średnie, jednakże w ostatnim okresie czasu obserwuje się tendencje do zwiększania się powierzchni gospodarstw rolnych zarówno w Hażlachu jak i w całej gminie. Ze względu na jakość gleb- przeważają grunty klasy III i IV, przeważa produkcja roślinna. Dominującymi uprawami są zboża, rzepak i kukurydza.

Na terenie Hażlacha (podobnie jak w całej gminie) występują zalesienia w kilku zwartych kompleksach o swoistych nazwach, jak Parchowiec oraz Czarne Doły. Zajmują one przeważnie tereny trudne do zmiany na pola uprawne.

2.2.3 Działalność gospodarcza

Cechą charakterystyczną Hażlacha jak i całej gminy jest istnienie dużej ilości zakładów rzemieślniczych i usługowych- na terenie całej Gminy działa 607 podmiotów gospodarczych. W ewidencji przeważają przedsiębiorstwa wielobranżowe o szerokim zakresie wykonywanej działalności, których nie można jednoznacznie zakwalifikować do jednej branży.

2.2.4 Organizacje społeczne- stowarzyszenia

W miejscowości Hażlach działają następujące organizacje społeczne:

- Ochotnicza Straż Pożarna,
- Koło Gospodyń Wiejskich,
- Ludowy Klub Sportowy „VICTORIA”
- Koło Łowieckie „BRZEZIE”
- Koło Pszczelarzy.

2.2.5. Instytucje

Instytucje działające w Hażlachu to m.in. Szkoła Podstawowa im. Trzech Braci, Przedszkole, Gminny Ośrodek Kultury, Biblioteka Gminna oraz Niepubliczny Zakład Opieki Zdrowotnej.

2.2.6. Infrastruktura

- **Drogi**

Długość dróg gminnych w miejscowości Hażlach wynosi 29,95 km, z tego 27,1 km posiada nawierzchnię twardą.

- **Gospodarka wodna**

Podobnie jak cała gmina miejscowość Hażlach zaopatrywana jest w wodę z wodociągu komunalnego (budowa wodociągu przypadła na lata 1995- 96). Woda pobierana jest z własnego ujęcia głębinowego znajdującego się w Rudniku, z trzema czynnymi obecnie studniami głębinowymi (S-1; S-2; S-3). Całe ujęcie składa się z dziesięciu studziennych otworów głębinowych. Część mieszkańców dodatkowo korzysta z ujęć własnych- studnie.

- **Gospodarka ściekowa**

Na terenie Hażłacha wykonana została kanalizacja o łącznej długości 19,9 km, a także znajduje się jedna oczyszczalnia ścieków o przepustowości 170 m³/dobę. Z mieszkańcami Hażłacha zawarte są 162 umowy w zakresie odprowadzania ścieków. Ponadto na terenach gdzie nie ma technicznej możliwości budowy kompleksowej sieci kanalizacyjnej (zabudowa rozproszona) tj. znaczne odległości pomiędzy poszczególnymi domostwami, zasadniczym systemem odprowadzania ścieków są zbiorniki bezodpływowe oraz indywidualne przydomowe oczyszczalnie ścieków.

- **Gospodarka cieplna**

Na obszarze Hażłacha nie występuje scentralizowana gospodarka cieplna. Ogrzewanie obiektów i produkcja ciepłej wody użytkowej odbywa się indywidualnie w oparciu o różne źródła energii (węgiel i drewno, w niewielkiej ilości gaz ziemny, gaz płynny, olej opałowy i energia elektryczna).

- **Gazownictwo**

Zaopatrzenie w gaz miejscowości Hażlach realizowane jest w oparciu o średnioprężną gazową sieć rozdzielczą.

- **Energetyka**

Zaopatrzenie Hażłacha w energię elektryczną odbywa się poprzez napowietrzną i kablową sieć rozdzielczą 15 kV eksploatowaną przez ENION S.A – Kraków Rejon Energetyczny Cieszyn.

- **Telekomunikacja**

Sieć łączności na obszarze miejscowości Hażlach jest dobrze rozwinięta. Wszystkie gospodarstwa domowe są, bądź mają możliwość podłączenia się do istniejącej sieci napowietrznej. Ponadto sieć telekomunikacyjną uzupełnia rozwijająca się telefonia bezprzewodowa (sieci telefonii komórkowej). Coraz więcej mieszkańców korzysta również z sieci Internet- możliwość zainstalowania Internetu poprzez wykorzystanie napowietrznej sieci telefonicznej, jak również w systemie bezprzewodowym (Internet radiowy).

- **Gospodarka odpadami**

Na terenie Gminy działa 11 koncesjonowanych przedsiębiorstw świadczących usługi wywozowe odpadów komunalnych. Właściciele posesji zobowiązani są do zawierania indywidualnych umów na wywóz śmieci. Ponadto w roku 2004 na terenie całej gminy rozpoczęto selektywną zbiórkę odpadów. Ze strumienia odpadów komunalnych segregowane są tworzywa sztuczne i szkło.

ROZDZIAŁ III

ANALIZA ZASOBÓW MIEJSCOWOŚCI HAŻLACH

3.1. Analiza zasobów

Informacje na temat podstawowych zasobów charakteryzujących miejscowość Hażlach zostały sporządzone na podstawie analizy stanu faktycznego Hażlacha, a także na podstawie informacji zebranych w wyniku kontaktów bezpośrednich z mieszkańcami wsi. Analizę zasobów ujęto w formie tabelarycznej. Tabela ta przybliży obserwatorowi zewnętrznemu obecny stan wsi i obrazuje w pewien sposób moment rozwoju, w jakim obecnie się ona znajduje.

Zasoby – to wszelkie elementy materialne i niematerialne wsi i otaczającego ją obszaru, które mogą być wykorzystane obecnie bądź w przyszłości w budowaniu, bądź realizacji nie tylko publicznych ale także prywatnych przedsięwzięć odnowy wsi.

W analizie zasobów brano pod uwagę następujące rodzaje zasobów:

- środowisko przyrodnicze,
- środowisko kulturowe, dziedzictwo religijne, kulturowe i historyczne,
- obiekty i tereny, infrastruktura,
- gospodarka, rolnictwo,
- sąsiedzi i przyjezdni,
- instytucje, ludzie,
- organizacje społeczne.

Rodzaj zasobu	Brak	Znaczenie		
		obojętne	małe	duże
<i>Środowisko przyrodnicze</i>				
walory klimatu				X
walory krajobrazu				X
walory szaty roślinnej				X
świat zwierzęcy				X
cenne przyrodniczo obszary lub obiekty				X

wody powierzchniowe (cieki, rzeki, stawy)				X
gleby				X
Środowisko kulturowe				
walory architektury wiejskiej			x	
walory zagospodarowania przestrzennego				x
zabytki	X			
zespoły artystyczne	X			
Dziedzictwo religijne, kulturowe i historyczne				
miejsca, osoby i przedmioty kultu				x
święta, odpusty				x
tradycje, gwara				x
specyficzne nazwy				x
Obiekty, tereny i infrastruktura				
działki pod zabudowę				x
tradycyjne obiekty gospodarskie			x	
place i miejsca publicznych spotkań			x	
miejsca sportu i rekreacji				x
zaopatrzenie wsi w wodę				x
gospodarka ściekowa				x
gospodarka odpadami				x
zaopatrzenie w gaz				x
drogi				x
Gospodarka i rolnictwo				
specyficzne produkty rolnicze			x	
znane firmy produkcyjne i zakłady	x			
przetwórstwo rolno- spożywcze	x			
organizacje rolnicze			x	
rzemiosło artystyczne			x	
Sąsiedzi i przyjezdni				
korzystne sąsiedztwo (duże miasta)				x
ruch tranzytowy				x
przyjezdni (stali, sezonowi)				x
Institucje				
placówki służby zdrowia				x
szkoły				x
centra kultury				x
Ludzie, organizacje społeczne				
ochotnicza straż pożarna				x
ludowe kluby sportowe				x
stowarzyszenia				x

3.2. Jaka wsią jest Hażlach?

Co wyróżnia naszą miejscowość?	Dobrze utrzymane środowisko naturalne, dbałość mieszkańców o środowisko, segregacja odpadów, bogata tradycja.
Jaką funkcję spełnia w gminie?	Jest siedzibą władz gminnych, miejscowością rolniczą z gospodarstwami produkującymi na samozaopatrzenie oraz na rynek zewnętrzny.
Kim są mieszkańcy?	Rolnicy, robotnicy, drobni przedsiębiorcy i inteligencja pracująca oraz osoby korzystające z pomocy społecznej.
Z czego utrzymują się mieszkańcy?	Własne gospodarstwa rolne, własna działalność gospodarcza, prywatne i państwowe zakłady pracy, praca za granicą, pomoc społeczna.
Jak są zorganizowani mieszkańcy?	Rada Sołecka i sołtys, OSP, LKS, Koło Łowieckie, Koło Pszczelarzy
Jak rozwiązywane są problemy mieszkańców?	Wspólnymi siłami poprzez zebrania wiejskie, współpracę z samorządem gminnym oraz istniejącymi organizacjami.
Jak wygląda nasza wieś?	Większość obejść zadbane, miejscowość ze stosunkowo dobrze zagospodarowaną zielenią.
Jakie tradycje są u nas rozwijane?	Tradycje kościelne
Jak wyglądają mieszkania i obejścia?	W większości zadbane i estetyczne zagospodarowane zielenią, wiele domów otoczona trawnikami i ogródkami.
Jaki jest stan środowiska naturalnego?	Wodociąg, część wsi objęta system kanalizacji sanitarnej, rozwinięta gospodarka odpadami komunalnymi (segregacja).
Jakie jest rolnictwo?	Rolnictwo średniotowarowe, wielokierunkowe, bez specyficznych upraw.
Jakie są powiązania komunikacyjne?	Połączenie autobusowe z Cieszynem, Katowicami
Co proponujemy dzieciom i młodzieży?	Przedszkole, Szkoła Podstawowa, Kompleks sportowy ORLIK, Biblioteka, GOK
Jak są rozwinięte usługi?	Stosunkowo dobrze rozwinięte usługi

3.3. Analiza SWOT

Kierując się zasadami przyjętymi dla kreowania strategii w otoczeniu biznesowym lub samorządowym postanowiono również w przypadku miejscowości Hażlach posłużyć się bardzo wygodnym narzędziem planistycznym, jakim jest analiza SWOT. Jest to analiza mająca na celu przeprowadzenie inwentaryzacji zasobów oraz ustalenie słabych i mocnych stron miejscowości oraz najbliższego otoczenia społeczno-gospodarczego, infrastrukturalnego i przyrodniczego, które przekłada się bezpośrednio na szanse i/lub zagrożenia wsi w okresie perspektywicznym.

Praca nad analizą SWOT miejscowości Hażlach w zakresie rozwoju społeczno-gospodarczego związanego z przeprowadzeniem diagnozy sytuacji wsi, pozwoliły na uzyskanie opinii, spostrzeżeń, wniosków i uwag odnośnie stanu wyjściowego. Zdobyta wiedza umożliwiła przeprowadzenie analizy wewnętrznych atutów, możliwości i pozytywnych cech wsi Hażlach umożliwiających podejmowanie skutecznych działań służących rozwojowi społeczno-gospodarczemu.

Wiele uwagi poświęcono także czynnikom hamującym tę działalność. Analiza pozytywnego i negatywnego wpływu otoczenia zewnętrznego na proces tworzenia warunków do wzrostu konkurencyjności regionu wiejskiego dotyczyła określenia okazji, możliwości i szans oraz zagrożeń związanych z planowaniem, organizacją, zarządzaniem, a zwłaszcza finansowaniem działań ze środków zewnętrznych w tym z Unii Europejskiej.

MOCNE STRONY wsi HAŻLACH

Korzystne walory krajobrazowe;

Nieskażone środowisko;

Dobra dostępność komunikacyjna- rozwinięta sieć dróg gminnych;

Położenie w strefie przygranicznej, w obszarze współpracy transgranicznej w ramach Euroregionu Śląsk Cieszyński;

Całkowite zwodociągowanie oraz gazyfikacja terenu wsi;

Sieć kanalizacyjna,

Uporządkowana gospodarka odpadami komunalnymi – segregacja odpadów;

Dostępność terenów uzbrojonych w podstawowe media techniczne;

Przyzwolenie społeczne dla inicjatyw rozwojowych;

Przedsiębiorczość mieszkańców;

Dobre warunki dla rozwoju rolnictwa- dobra jakość gleb;

Silne poczucie tożsamości lokalnej (kultura Ziemi Cieszyńskiej);

Działalność lokalnych stowarzyszeń;

Brak konfliktów społecznych;

SŁABE STRONY wsi HAŻLACH

Brak terenów przemysłowych i terenów inwestycyjnych;

Niski stopień rozwoju infrastruktury informatycznej;

Brak specjalizacji w produkcji rolnej;

Brak infrastruktury organizacyjnej i ekonomicznej sprzyjającej rozwojowi przedsiębiorczości w otoczeniu rolnictwa;

Nadmierne rozproszenie zabudowy mieszkalnej;

Konieczność ponoszenia wysokich nakładów inwestycyjnych na rozbudowę i funkcjonowanie systemów infrastruktury technicznej wynikająca z rozproszonej struktury osadniczej;

Brak aktywności społecznej mieszkańców (przewaga zainteresowania problemami własnymi, przy relatywnie mniejszym zainteresowaniu ogólnymi problemami rozwoju Gminy);

SZANSE wsi HAŻLACH

Makroekonomiczny wzrost gospodarczy;

Fundusze strukturalne zwłaszcza na rozwój infrastruktury i rozwój obszarów wiejskich;

Wzrost poziomu dopłat bezpośrednich dla rolników;

Poprawa relacji dochodowych w produkcji rolniczej w dużych gospodarstwach;

Rozwój klasy średniej w większych miastach poszukującej dogodnych miejsc zabudowy poza miastem;

Otwarcie granic;

Rozwój i wzrost sprawności systemów transportowych prowadzący do zmniejszania znaczenia dystansów przestrzennych w wyborze miejsca pracy;

ZAGROŻENIA wsi HAŻLACH

Nadmierny fiskalizm państwa- polityka;

Peryferyjne położenie;

Emigracja młodych ludzi z miejscowości;

Relatywnie wyższa atrakcyjność innych miejscowości jako potencjalnych miejsc zamieszkania z racji wyższej dostępności komunikacyjnej oraz dostępu do usług publicznych i rynkowych;

Upowszechnianie się stylu życia cechującego się małym stopniem otwartości na zewnątrz i niechęcią do uczestnictwa w życiu zbiorowym mieszkańców;

Niestabilna polityka finansowania zadań samorządu;

Niskie dochody własne gminy (rolniczy charakter gminy), duże obciążenie budżetu gminy wydatkami sztywnymi (szkolnictwo, pomoc społeczna);

Niedostateczne środki finansowe na kontynuację inwestycji rozpoczętych i/lub realizację nowych;

Zły system opieki społecznej w zakresie polityki prorodzinnej;

Małe nakłady finansowe na modernizację dróg powiatowych i wojewódzkich co powoduje utrudniony dostęp do miejscowości;

ROZDZIAŁ IV

WIZJA ODNOWY MIEJSCOWOŚCI HAŻLACH

4.1. Jaka miejscowością powinien być Hażlach?

Wizja Odnowy Miejscowości powstała w wyniku analizy zasobów Hażlacha, oczekiwań społecznych i odwołuje się do przyszłości. Wizja Odnowy ujęta została w formie tabelarycznej.

Jak ma wyglądać?	Atrakcyjnie i bezpiecznie, z wysokim poziomem ładu przestrzennego m.in. dbałość o stan dróg dojazdowych do posesji i pól
Jakie ma pełnić funkcje?	Mieszkalne i usługowe
Jacy mają być mieszkańcy?	Dobrze wykształceni, gospodarni i zintegrowani społecznością. Aktywni i identyfikujący się z miejscowością, dbający o jej wizerunek.
W jaki sposób winni organizować się mieszkańcy?	Stowarzyszenia, OSP, LKS, KGW oraz inne organizacje społeczne
Jak rozwiązywać problemy?	Na zebraniach wiejskich, w ramach pracy Rady Sołectkiej, poprzez radnych, pomoc sąsiedzką oraz w ramach stowarzyszeń i organizacji np.: Koło Gospodyń Wiejskich
Czym ma się wyróżniać?	Powinna być estetycznie urządzona, zadbane, możliwie dużym wyposażeniem w infrastrukturę techniczną, ekologiczną gospodarkę odpadami.
Jakie ma pielęgnować obyczaje?	Tradycyjne uroczystości kościelne.
Jak mają wyglądać zabudowania?	Obejścia z ogródkami przydomowymi.
Jaki ma być stan środowiska?	Kanalizacja- kompleksowy system kanalizacji sanitarnej oraz możliwie jak największa ilość przydomowych oczyszczalni ścieków.
Jakie ma być rolnictwo?	Nowoczesne i dochodowe.
Jak ma być komunikacja?	Więcej połączeń w ramach gminy
Jakie mają być drogi?	Zmodernizowane.
Co zaproponujemy młodzieży?	Boisko sportowe, świetlicę.

4.2. Lista zadań do wykonania

Dla potrzeb gminy Hażlach opracowano Plan Rozwoju Lokalnego określający główne cele rozwojowe, a następnie zadania jakie powinno się zrealizować by poprawić sytuację społeczno- gospodarczą gminy oraz co jest z tym związane poszczególnych sołectw gminy Hażlach. W celu stworzenia zbioru inwestycji, działań i zadań, jakie należy przeprowadzić w okresie krótkoterminowym i perspektywicznym na terenie miejscowości Hażlach posłużono się przede wszystkim sugestiami mieszkańców oraz wynikami analizy SWOT.

Realizacja planowanych inwestycji w miejscowości Hażlach przyczyni się do rozwoju kultury, podniesienia standardów życia oraz przyciągnięcia nowych mieszkańców.

Zadania, które planuje się wykonać w miejscowości Hażlach w latach 2010 – 2017 to:

1. Budowa II etapu oczyszczalni ścieków oraz zakup samochodu asenizacyjnego,
2. Budowa placu zabaw wraz z parkingiem w Hażlachu,
3. Remonty, przebudowa dróg oraz wykonanie chodników,
4. Wykonanie oświetlenia dróg (częściowe),
5. Remont Szkoły Podstawowej- adaptacja poddasza na nowe sale lekcyjne,
6. Oznakowanie nazw ulic.

Wszystkie wyżej wymienione zadania będą możliwe do realizacji głównie przy dużej aktywności mieszkańców umiejętnie kierowanych przez miejscowych liderów (Rada Sołecka, radni), przy odpowiednim zrozumieniu i współpracy ze strony władz samorządowych. Warunkiem koniecznym jest zapewnienie odpowiedniego poziomu finansowania tych zadań ze strony władz gminnych w postaci środków własnych oraz dotacji ze środków unijnych (inwestycja wpisuje się w Program Rozwoju Obszarów Wiejskich w ramach działania Os 3, punkt 3.4. Odnowa i rozwój wsi).

4.3. Opis zadań do realizacji

Plan Odnowy Miejscowości Hażlach zakłada realizację działań ze sfery społeczno-kulturalnej oraz gospodarczej, mających na celu doprowadzenie do trwałej poprawy miejscowych warunków życia.

- Budowa II etapu oczyszczalni ścieków oraz zakup samochodu asenizacyjnego

Budowa II etapu oczyszczalni ścieków polepszy parametry techniczne istniejącej oczyszczalni, natomiast zakup samochodu asenizacyjnego pozwoli na odbiór ścieków z zbiorników bezodpływowych.

- Budowa placu zabaw wraz z parkingiem w Hażlachu

Budowa placu zabaw dla dzieci przy kompleksie sportowym ORLIK wraz z parkingiem, znajdującym się w centrum miejscowości umożliwi najmłodszym mieszkańcom Hażlacha atrakcyjnie spędzić czas wolny. W pobliżu planowanego placu zabaw znajdują się placówki handlowe, a więc możliwość połączenia wyjścia na zakupy przez dorosłych z zapewnieniem atrakcji dla swych dzieci. Istnieć będzie również możliwość równoległych zajęć dla dzieci starszych (kompleks ORLIK) oraz dzieci młodszych w bezpośredniej bliskości- większa możliwość kontroli na dziećmi. Ponadto powstaną dodatkowe miejsca parkingowe co zachęci do przyjazdu mieszkańców z pobliskich miejscowości.

- Remonty i przebudowa dróg oraz wykonanie chodników

Inwestycja obejmować będzie poprawę nawierzchni dróg gminnych- ul. Akacyjowa, ul. Graniczna, wykonanie drogi obok nowo powstałego kompleksu sportowego ORLIK, budowę chodników oraz remonty bieżące dróg wg potrzeb.

- Wykonanie oświetlenia dróg (częściowe)

Istotnym zadaniem w Hażlachu jest montaż lamp oświetleniowych na następujących odcinkach dróg o zwartej zabudowie mieszkalnej oraz na odcinkach niebezpiecznych.

- Remont Szkoły Podstawowej- adaptacja poddasza na nowe sale lekcyjne.

Inwestycja obejmować będzie adaptację poddasza szkoły na nowe sale lekcyjne

- Oznakowanie nazw ulic

Inwestycja będzie obejmować ustawienie tabliczek z nazwą ulicy oraz nazwą miejscowości. Nowe oznakowanie pozwoli turystom i osobom odwiedzającym Gminę

łatwiej orientować się w terenie dzięki czemu bez problemu będą wiedzieć ~~się~~ na jakiej ulicy i w jakiej miejscowości się znajdują oraz szybciej i bez zbędnych problemów dotrą do wybranego przez siebie miejsca i atrakcji turystycznej. Realizacja zadania poprawi estetykę i funkcjonalność przestrzeni publicznej w sołectwie a tym samym wpłynie na podniesienie jakości życia mieszkańców i turystów oraz podniesie atrakcyjność turystyczną miejscowości. Nowe oznakowanie wpłynie na rozwój turystyki zwłaszcza weekendowej i rowerowej w miejscowości.

4.4. Uzasadnienie realizacji zadań

Realizacja zamierzonych zadań przyczyni się do trwałej poprawy miejscowych warunków życia. Rozwój infrastruktury technicznej i sportowej ma znaczenie dla rozwoju lokalnej gospodarki i zaspakajaniu potrzeb społecznych mieszkańców.

- Budowa II etapu oczyszczalni ścieków oraz zakup samochodu asenizacyjnego

Ze względu na wykonanie dodatkowych odcinków kanalizacji sanitarnej w Hażlachu, koniecznym stała się rozbudowa istniejącej oczyszczalni aby dostosować jej parametry techniczne do ilości istniejących przyłączy domowych. Zakup samochodu asenizacyjnego pozwoli na odbiór ścieków ze zbiorników bezodpływowych.

- Budowa placu zabaw wraz z parkingiem w Hażlachu

Budowa placu zabaw dla dzieci przy kompleksie sportowym ORLIK wraz z parkingiem znajdującym się w centrum miejscowości umożliwi najmłodszym mieszkańcom Hażłacha atrakcyjnie spędzić czas wolny. W pobliżu planowanego placu zabaw znajdują się placówki handlowe a więc możliwość połączenia wyjścia na zakupy przez dorosłych z zapewnieniem atrakcji dla swych dzieci. Istnieć będzie również możliwość równoległych zajęć dla dzieci starszych (kompleks ORLIK) oraz dzieci młodszych w bezpośredniej bliskości- większa możliwość kontroli na dziećmi. Ponadto powstaną dodatkowe miejsca parkingowe co zachęci do przyjazdu mieszkańców z pobliskich miejscowości.

- Remonty i przebudowa dróg oraz wykonanie chodników

Inwestycja ta poprawi bezpieczeństwo i ułatwi przemieszczanie się mieszkańców Hażłacha oraz okolicznych sołectw.

- Wykonanie oświetlenia dróg (częściowe)

Inwestycja powyższa poprawi bezpieczeństwo użytkowników dróg zarówno zmotoryzowanych, jak i pieszych, stąd koncepcja budowy oświetlenia przy ulicach o najbardziej zwartej zabudowie mieszkalnej.

- Remont Szkoły Podstawowej- adaptacja poddasza na nowe sale lekcyjne.

Duża ilość dzieci ucząca się w szkole powoduje, iż obecna ilość pomieszczeń klasowych jest niewystarczająca, w związku z czym istnieje konieczność zwiększenia liczby sal lekcyjnych.

- Oznakowanie nazw ulic

Nowe oznakowanie z nazwą ulicy oraz nazwą miejscowości umożliwi rozwój turystyki zwłaszcza weekendowo-rowerowej na terenie Hażłacha. Nowe oznakowanie pozwoli turystom i osobom odwiedzającym Gminę łatwiej orientować się w terenie dzięki czemu bez problemu będą wiedzieć ~~sk~~ na jakiej ulicy i w jakiej miejscowości się znajdują oraz szybciej i bez zbędnych problemów dotrą do wybranego przez siebie miejsca i atrakcji turystycznej. Realizacja zadania podniesie atrakcyjność turystyczną miejscowości, poprawi estetykę i funkcjonalność przestrzeni publicznej Hażłacha a tym samym wpłynie na podniesienie jakości życia mieszkańców i turystów. Pozwoli na zaspokojenie potrzeb mieszkańców i turystów sprzyjających nawiązywaniu kontaktów społecznych między nimi.

4.5. Oczekiwane rezultaty

- Budowa II etapu oczyszczalni ścieków oraz zakup samochodu asenizacyjnego
 - Poprawa warunków życia mieszkańców
 - Poprawa stanu środowiska naturalnego
 - Możliwość rozwoju społeczno- gospodarczego
 - Poprawa estetyki miejscowości
- Budowa placu zabaw wraz z parkingiem w Hażłachu

- Rozwój bazy sportowo- wypoczynkowej
 - Zaspokojenie potrzeb społecznych i kulturalnych, sprzyjających nawiązywaniu kontaktów ze względu na ich położenie oraz cechy funkcjonalno-przestrzenne
 - Rozwój ogólny najmłodszych mieszkańców Hazłacha
 - Poprawa estetyki miejscowości
- Remonty, przebudowa dróg oraz wykonanie chodników
 - Poprawa stanu bezpieczeństwa
 - Poprawa dostępności komunikacyjnej
 - Poprawa warunków życia i pracy
 - Poprawa estetyki miejscowości
- Wykonanie oświetlenia
 - Poprawa estetyki miejscowości
 - Zaspokojenie potrzeb społeczeństwa
 - Poprawa stanu bezpieczeństwa
 - Poprawa warunków życia
- Remont Szkoły Podstawowej- adaptacja poddasza na nowe sale lekcyjne.
 - Rozwój ogólny najmłodszych mieszkańców
 - Zwiększenie oferty edukacyjnej
 - Większy komfort nauki i pracy
 - Wzrost poziomu wykształcenia mieszkańców
- Oznakowanie nazw ulic
 - Podniesienie atrakcyjności turystycznej miejscowości
 - Poprawa estetyki miejscowości
 - Poprawa warunków życia, spędzania wolnego czasu, turystyki
 - Zaspokajanie potrzeb mieszkańców i turystów, sprzyjających nawiązywaniu kontaktów społecznych

4.6. Szacunkowy koszt i harmonogram realizacji zadań

L.p.	Nazwa zadania	Szacunkowy koszt realizacji	Termin wykonania	Źródła finansowania		
				Budżet Gminy	PROW	Inne środki
1	Budowa II etapu oczyszczalni ścieków oraz zakup samochodu asenizacyjnego	3 090 000,00 PLN	2010- 2011	X	X	
2	Budowa placu zabaw wraz z parkingiem w Hażlachu	150 000,00 PLN	2010-2011	X	X	
3	Remonty, przebudowa dróg	900 000,00 PLN	2010- 2017	X		X
4	Wykonanie oświetlenia dróg	400 000,00 PLN	2010- 2017	X		X
5	Remont Szkoły Podstawowej- adaptacja poddasza na nowe sale lekcyjne.	700 000,00 PLN	2011- 2014	X		X
6	Oznakowanie nazw ulic	14 000,00 PLN	2014	X	X	

ROZDZIAŁ V

WDRAŻANIE PLANU ODNOWY MIEJSCOWOŚCI HAŻLACH

5.1. Zadania wynikające z wdrażania planu

Wdrożenie Planu Odnowy Miejscowości Hażlach rozpocznie się poprzez wprowadzenie go w życie uchwałą Rady Gminy Hażlach.

Planu Odnowy Miejscowości Hażlach jest dokumentem planistycznym- wizją odnowy miejscowości w powiązaniu i zgodności z innymi dokumentami planowania strategicznego i długofalowego w gminie, powiecie i regionie- województwie śląskim

Ustawa o samorządzie gminnym z dnia 8 marca 1990r. (Dz. U. z 2001r. Nr 142, poz. 1591 z późn zm.) określa zadania poszczególnych organów gminy w tym Wójta jako organu wykonawczego określając jego kompetencje.

Wójt Gminy zatem dysponuje wszystkimi instrumentami prawnymi związanymi z prawidłową realizacją i wdrażaniem niniejszego planu odnowy.

Zadania wynikające z wdrażania planu

1/ Wójt Gminy:

- Wójt Gminy podejmuje czynności niezbędne do realizacji planu, wynikające z kompetencji zapisanych w przepisach prawa,
- Rekomenduje Radzie zadania objęte planem i wprowadza je pod obrady Rady do wieloletniego programu inwestycyjnego w formie projektu uchwały Rady Gminy,
- Proponuje Radzie Gminy zmiany planu i jego uzupełnienia.

2/ stanowiska ds. inwestycji, gospodarki przestrzennej Urzędu Gminy:

- Przygotowuje niezbędną dokumentację formalno- prawną,
- Zarządza planem zgodnie z zasadą zintegrowanego działania,
- Przygotowuje wójtowi informacje dotyczące etapów realizacji podejmowanych zadań inwestycyjnych.

3/wiejska wspólnota samorządowa

- Wójt Gminy składa coroczne sprawozdania o postępach w realizacji planu. Ponadto informacje tą przedkłada na zebraniach wiejskich i spotkaniach z Radą Sołectką.

Podmiotem Planu Odnowy jest wspólnota miejscowości Hażlach, która uczestniczyć będzie w realizacji zadań określonych planem odnowy poprzez własną aktywność społeczną i gospodarczą. Z drugiej strony społeczeństwo Hażlacha będzie głównym odbiorcą powstających w efekcie rozwoju terenów wiejskich inwestycji, dzięki którym możliwa będzie poprawa warunków życia mieszkańców Hażlacha.

Ważnym elementem wdrażania planu, uczynienie go dokumentem ogólnodostępnym jest jego promocja. W tym celu należy wykorzystać dostępne środki przekazu tj. „Wiadomości Gminy Hażlach” oraz stronę internetową gminy.

5.2. Zmiany w Planie Odnowy

Wobec mogących wystąpić obiektywnych czynników natury społecznej, gospodarczej i prawnej w wymiarze wspólnotowym, ogólnokrajowym, regionalnym i lokalnym spowodowanym zmianami w programach i funduszach unijnych - Plan Odnowy Miejscowości Hażlach może ulegać zmianom, bądź uzupełnieniu.

Plan może być zmieniony lub uzupełniony na wniosek:

- Wójta Gminy
- Rady Gminy
- Zebrania Wiejskiego

Podstawą do zmiany mogą być także wnioski składane przez podmioty gospodarcze i instytucje pozarządowe.

W Urzędzie Gminy powinien zostać powołany Zarządzeniem Wójta zespół ds. monitorowania planu i rejestrowania propozycji i zmian przez uprawnione do tego podmioty.

5.3. Wskaźniki monitorowania Planu

Podstawowymi wskaźnikami monitorowania planu będą:

- Wykonanie rozbudowy oczyszczalni ścieków
- Budowa placu zabaw wraz z parkingiem w Hażlachu
- Liczba kilometrów zmodernizowanych dróg oraz wykonanych chodników
- Wykonanie ilości lamp oświetleniowych
- Wykonanie adaptacji poddasza na nowe sale lekcyjne
- Wykonanie oznakowania nazw ulic

System monitoringu powinien zapewnić:

- Kontrolę efektywności realizacji przyjętego planu
- Ocenę osiągniętych rezultatów
- Ocenę wpływu, jakie wywierają podejmowane działania
- Skuteczne informowanie i ocena realizacji,
- Ocenę wdrażania celów i priorytetów.

Monitoring powinien umożliwić korygowanie działań, które nie przynoszą planowanych efektów oraz reagowanie na zmiany sytuacji w regionie, powiecie i gminie.

PODSUMOWANIE

Opracowany Plan Odnowy Miejscowości Hażlach zakłada w przeciągu 7 najbliższych lat realizację kilku zadań. Istotą tych zadań będzie poprawa estetyki miejscowości, poprawa stanu bezpieczeństwa, pobudzenie aktywności środowiska lokalnego.

Realizacja Planu Odnowy Miejscowości Hażlach ma służyć integracji społeczności lokalnej, większemu zaangażowaniu w sprawy wsi, zagospodarowania wolnego czasu dzieci i młodzieży oraz rozwojowi organizacji społecznych.

Zakładanym celem nadrzędnym Planu jest wzrost znaczenia Hażlacha jako lokalnego ośrodka rozwoju kultury, sportu, rekreacji.

LITERATURA

1. Kronika Gminy Hażlach, Kula J, 1988 (rękopis)
2. Plan Rozwoju Lokalnego Gminy Hażlach na lata 2004 – 2006
3. Program Rozwoju Obszarów Wiejskich na lata 2007 – 2013, Warszawa 2007
4. Przewodnik cieszyński, Sosna W, Katowice 1974
5. Studium Uwarunkowań i Kierunków Zagospodarowania Przestrzennego Gminy Hażlach- Hażlach 2000
6. Urząd Gminy Hażlach- dane statystyczne
7. Urząd Gminy Hażlach- materiały reklamowe

STRONY INTERNETOWE

<http://www.hazlach.pl>

<http://www.minrol.gov.pl>

<http://www.ksiestwocieszyńskie.republika.pl>