

Załącznik nr 1
do Zarządzenia nr 302/08
Wójta Gminy Hażlach
z dnia 07 marca 2008 roku.

Sprawozdanie roczne
z wykonania budżetu Gminy za 2007 rok
zwierające zestawienie dochodów i wydatków
wynikające z zamknięć rachunków budżetu Gminy

**Informacja
o przebiegu wykonania budżetu
Gminy Hażlach za 2007 rok**

Uchwałą nr III/21/06 z dnia 28 grudnia 2006 roku Rada Gminy Hażlach uchwaliła budżet Gminy na 2007 rok. Dochody zaplanowano w wysokości **16.667.711zł** a wydatki w wysokości **17.006.837zł**. Jako źródło pokrycia deficytu budżetowego w kwocie **339.126zł** wskazano wolne środki. Uchwała określiła przychody w kwocie **704.900zł** oraz rozchody w kwocie **365.774zł** przeznaczone na spłatę rat pożyczek z Wojewódzkiego Funduszu Ochrony Środowiska i Gospodarki Wodnej w Katowicach.

Ogólna kwota wydatków 17.006.837zł obejmowała:

a) wydatki bieżące	-	15.177.737,-zł
w tym: dotacje celowe	-	768.401,-zł
wydatki na obsługę długu	-	15.000,-zł
wynagrodzenia i pochodne	-	7.953.634,-zł
b) wydatki majątkowe	-	1.829.100,-zł

W ogólnej kwocie ustalono dochody i wydatki związane z:

a) realizacją zadań z zakresu administracji rządowej i innych zleconych Gminie ustawami	w kwocie	-2.421.440,-zł
b) realizacją własnych zadań bieżących gmin dofinansowanych z dotacji celowych otrzymanych z budżetu państwa	w kwocie	- 190.203,-zł
c) realizacją zadań wynikających z umów i porozumień między jednostkami samorządu terytorialnego	w kwocie	- 15.191,-zł

Ustalono dochody z tytułu opłat za korzystanie z zezwoleń na sprzedaż alkoholu w kwocie 111.000,-zł oraz limity na finansowane nimi programy profilaktyczne:

Gminny Program Profilaktyki i Rozwiązywania Problemów Alkoholowych	- 101.000zł
Gminny Program Przeciwdziałania Narkomanii	- 10.000zł

W budżecie Gminy utworzono również rezerwę w wysokości 160.000,-zł na nieprzewidziane wydatki.

Uchwałą Budżetową ustalono plan przychodów i wydatków Gminnego Funduszu Ochrony Środowiska i Gospodarki Wodnej.

DOCHODY

Dochody planowano zrealizować z następujących źródeł:

	Kwota	Udział w dochodach ogółem
- dochody własne	7 775 301	46,7%
- dotacje celowe na zadania zlecone ustawami - § 201	2 421 440	14,5%
- pozostałe dotacje celowe -§203, §231, §232,	205 394	1,2%
- środki pozyskane z innych źródeł na dofinansowanie własnych zadań § 270	3 679	0,0%
- subwencje ogólne	6 261 897	37,6%
w tym: część oświatowa	5 290 928	
część wyrównawcza	970 969	
	16 667 711	100 %

Omówienie zmian wprowadzonych do budżetu

W okresie sprawozdawczym wprowadzone zostały do początkowego budżetu zmiany, które spowodowały jego zwiększenie, po stronie dochodów o kwotę **695.384,60 zł**. Rada Gminy zwiększyła budżet o 350.127zł wprowadzając zmiany 7-krotnie, natomiast Wójt Gminy skorzystał z ustawowego uprawnienia 10-krotnie i zwiększył dochody budżetu o kwotę 345.257,60zł.

Zmiany dokonywane w budżecie Gminy po stronie dochodów przez jej organy przedstawiają się następująco:

RADA GMINY HAZLACH

1. uchwałą nr V/27/07 z dnia 08 lutego 2007r. zmieniła budżet	o 0,-zł
dz. 756 zwiększono wpływy z opłaty skarbowej	o 5.200,-zł
dz. 756 zmniejszono wpływy z opłaty administracyjnej	o 5.200,-zł
2. uchwałą nr VI/36/07 z dnia 22 marca 2007r. zmniejszyła budżet	o 949,-zł
dz. 758 zmniejszono część oświatową subwencji ogólnej	o 949,-zł
3. uchwałą nr VIII/72/07 z dnia 21 czerwca 2007r. zwiększyła budżet	o 139.300,-zł
dz.600 zwiększono wpływy ze sprzedaży składników majątkowych	o 18.300,-zł
dz. 700 zwiększono wpłaty z tytułu odpłatnego nabycia prawa własności oraz prawa użytkowania wieczystego	o 4.250,-zł
dz. 700 zmniejszono wpływy ze sprzedaży składników majątkowych	o 4.250,-zł
dz.756 zwiększono wpływy z opłaty eksploatacyjnej	o 20.000,-zł
dz.756 zwiększono podatek od czynności cywilnoprawnych	o 25.000,-zł
dz.756 zwiększono wpływy z opłaty planistycznej	o 25.000,-zł
dz.801 zwiększono otrzymane spadki, zapłaty i darowizny w postaci pieniężnej	o 4.000,-zł
dz.852 zwiększono wpływy z dochodów różnych	o 5.000,-zł
dz.852 zwiększono pozostałe odsetki	o 1.000,-zł
dz.900 zwiększono grzywny i kary pieniężne od osób prawnych i od innych jednostek organizacyjnych	o 5.300,-zł
dz.900 zwiększono wpływy ze sprzedaży składników majątkowych	o 35.700,-zł
4. uchwałą nr IX/78/07 z dnia 12 lipca 2007r. zwiększyła budżet	o 9.875,-zł
dz. 758 zwiększono część oświatową subwencji ogólnej	o 9.875,-zł
5. uchwałą nr X/83/07 z dnia 19 września 2007r. zwiększyła budżet	o 21.001zł
dz.801 zwiększono dotacje otrzymane z funduszy celowych na finansowanie lub dofinansowanie kosztów realizacji inwestycji i zakupów inwestycyjnych jednostek sektora finansów publicznych	o 11.781,-zł
dz.801 zwiększono dochody z najmu i dzierżawy składników majątkowych Skarbu Państwa, jednostek samorządu terytorialnego lub innych jednostek zaliczanych do sektora finansów publicznych oraz innych umów o podobnym charakterze	o 6.880,-zł
dz. 801 zwiększono wpływy z różnych dochodów	o 2.340,-zł

- 6. uchwałą nr XI/92/07 z dnia 25 października 2007r. zwiększyła budżet o 179.900zł**
 dz.756 zwiększono wpływy z opłat za wydawanie zezwoleń na sprzedaż alkoholu o 16.900zł
 dz.801 zwiększono środki na dofinansowanie własnych zadań bieżących gmin (związków gmin), powiatów (związków powiatów), samorządów województw, pozyskane z innych źródeł o 102.400,-zł
 dz.900 zwiększono wpływy z różnych dochodów o 60.600,-zł
- 7. uchwałą nr XII/102/07 z dnia 06 grudnia 2007r. zwiększyła budżet o 1.000zł**
 dz.758 zwiększono część oświatową subwencji ogólnej o 1.000,-zł

Wójt Gminy w granicach uprawnień ustawowych dokonał poniższych zmian:

- 1. zarządzeniem nr 101/07 z 30 marca 2007r.-zwiększono budżet o 25.329,-zł**
 dz. 854 przyznano dotację celową na dofinansowanie świadczeń pomocy materialnej dla uczniów o charakterze socjalnym w wysokości 25.329zł
- 2. zarządzeniem nr 114/07 z 27 kwietnia 2007r.- zwiększono budżet o 20.600,-zł**
 dz.751 – przyznano dotację przeznaczoną na finansowanie kosztów niszczenia dokumentów z wyborów samorządowych przeprowadzonych w 2006 r. oraz w toku kadencji rad w latach 2006-2010 w wysokości 300,-zł.
 dz.801 – przyznającej dotację celową na sfinansowanie – w ramach wdrażania reformy oświaty – nauczania języka angielskiego w pierwszych klasach szkół podstawowych w roku szkolnym 2006/2007 w wysokości 15.050,-zł
 dz.852 – przyznano dotację celową przeznaczoną na dofinansowanie zadania wynikającego z art. 121 ust. 3a ustawy z dnia 12 marca 2004 r. o pomocy społecznej na wypłatę dodatków dla pracownika socjalnego w wysokości 5.250,-zł
- 3. zarządzeniem nr 124/07 z 28 maja 2007r. zwiększono budżet o 55.169,22zł**
 dz.010 – przyznano dotację celową na zwrot podatku akcyzowego zawartego w cenie oleju napędowego wykorzystywanego do produkcji rolnej w kwocie 22.437,22zł
 dz.852 – zwiększono dotację celową na wypłaty zasiłków stałych z pomocy społecznej o kwotę 15.741zł
 dz.852 – zwiększono dotację celową na dofinansowanie realizacji programu wieloletniego „Pomoc państwa w zakresie dożywiania” o 16.991zł
- 4. zarządzeniem nr 157/07 z 29 czerwca 2007r. zwiększono budżet o 27.958,-zł**
 dz.750 – zwiększono dotację celową na wydatki rzeczowe związane z pokryciem kosztów odbioru dowodów osobistych z Komend Powiatowych Policji o kwotę 160,-zł
 dz.801 – przyznano dotację celową na dofinansowanie pracodawcom kosztów przygotowania zawodowego młodocianych pracowników w kwocie 20.265,-zł
 dz.852 – zwiększono dotację celową na dofinansowanie wypłat zasiłków okresowych w części gwarantowanej przez budżet państwa o 7.533zł
- 5. zarządzeniem nr 161/07 z 10 lipca 2007r.-zwiększono budżet o 36.373,-zł**
 dz. 854 zwiększono dotację celową na udzielenie uczniom potrzebującym szczególnego wsparcia o charakterze edukacyjnym o 36.373zł

6. zarządzeniem nr 183/07 z 31 sierpnia 2007r. –zwiększono budżet o 26.560zł
dz. 801 – zwiększono dotację celową na sfinansowanie nauczania języka angielskiego w klasach pierwszych i drugich szkół podstawowych w roku szkolnym 2007/2008 w okresie wrzesień-grudzień o 14.620zł
dz.854 - zwiększono dotację celową na dofinansowanie zakupu podręczników dla dzieci rozpoczynających roczne przygotowanie przedszkolne lub naukę w klasach I-III oraz dofinansowanie zakupu jednolitego stroju dla uczniów szkół podstawowych i gimnazjów o 11.940zł

7. zarządzeniem nr 205/07 z 28 września 2007r. zwiększono budżet o 39.189,-zł
dz.751 przyznano dotację celową na przygotowanie i przeprowadzenie wyborów do Sejmu i Senatu RP zarządzonych na dzień 21 października 2007r. w wysokości 2 870,00zł
dz.751 zwiększono dotację celową na przygotowanie i przeprowadzenie wyborów do Sejmu i Senatu RP zarządzonych na dzień 21 października 2007r. w wysokości 5 370,00zł
dz.801 przyznano dotację celową na dofinansowanie wycieczek dla dzieci i młodzieży do miejsc pamięci narodowej w wysokości 420,00zł
dz. 801 zwiększono dotację celową na dofinansowanie pracodawcom kosztów przygotowania zawodowego młodocianych pracowników w kwocie 20.265,00zł
dz.852 zmniejszono dotację na wypłatę zasiłki stałego z pomocy społecznej o kwotę 12.155,00zł.
dz.852 zwiększono dotację na dofinansowanie realizacji programu wieloletniego „Pomoc państwa w zakresie dożywiania” o kwotę 17.169,00zł
dz.852 zwiększono dotację celową na dofinansowanie wypłaty dodatków w wysokości 250,00zł miesięcznie na pracownika socjalnego 5.250zł

8. zarządzeniem nr 218/07 z 19 października 2007r. zwiększono budżet o 37.054,-zł
dz.750 - zwiększono dotację na wydatki rzeczowe związane z pokryciem kosztów odbioru dowodów osobistych z Komend Powiatowych Policji w wysokości 160,00zł
dz.750 - zwiększono dotację na sfinansowanie kosztów wydawania dowodów osobistych w wysokości 2.917,00zł
dz.751 - zwiększono dotację celową na przygotowanie i przeprowadzenie wyborów do Sejmu i Senatu RP zarządzonych na dzień 21 października 2007r. w wysokości 9.360,00zł
dz.851 - przyznano dotację celową na pokrycie kosztów wydawania przez gminę decyzji w sprawach świadczeniobiorców innych niż ubezpieczeni spełniających kryterium dochodowe w wysokości 49,00zł
dz.852 - zwiększono dotację celową na dofinansowanie realizacji programu wieloletniego „Pomoc państwa w zakresie dożywiania” o kwotę 6.716,00zł
dz.854 – zwiększono dotację na dofinansowanie świadczeń pomocy materialnej dla uczniów o charakterze socjalnym o kwotę 17.852,00zł

9. zarządzeniem nr 231/07 z 20 listopada 2007r. zwiększono budżet o 52.918,38zł
dz.010 - zwiększono dotację na zwrot części podatku akcyzowego zawartego w cenie oleju napędowego wykorzystywanego do produkcji rolnej w drugim terminie płatności w wysokości 16.278,38zł
dz.801 - zwiększono dotację na sfinansowanie prac komisji kwalifikacyjnych i egzaminacyjnych powołanych do rozpatrzenia wniosków nauczycieli o wyższy stopień awansu zawodowego w wysokości 120,00zł
dz.801 - zwiększono dotację celową przeznaczoną na dofinansowanie pracodawcom kosztów przygotowania zawodowego młodocianych pracowników w wysokości 19.403,00zł

dz.801 - przyznano dotację celową na dofinansowanie zakupu lektur do bibliotek szkolnych szkół podstawowych i gimnazjów położonych na terenach wiejskich w wysokości 2.857,00zł

dz.801 - przyznano dotację na dofinansowanie zakupu i instalacji w szkołach i placówkach oświatowych zestawów do monitoringu wizyjnego, a także dofinansowanie modernizacji lub rozszerzenia istniejącej sieci monitoringu w wysokości 10.394,00zł

dz.854 - zwiększono dotację na dofinansowanie świadczeń pomocy materialnej dla uczniów o charakterze socjalnym o kwotę 3 866,00zł

10. zarządzeniem nr239/07 z 14 grudnia 2007r. zwiększono budżet o 24.107,-zł
dz.801 zwiększono plan dotacji celowej przeznaczoną na dofinansowanie pracodawcom kosztów przygotowania zawodowego młodocianych pracowników o kwotę 24.107,00zł

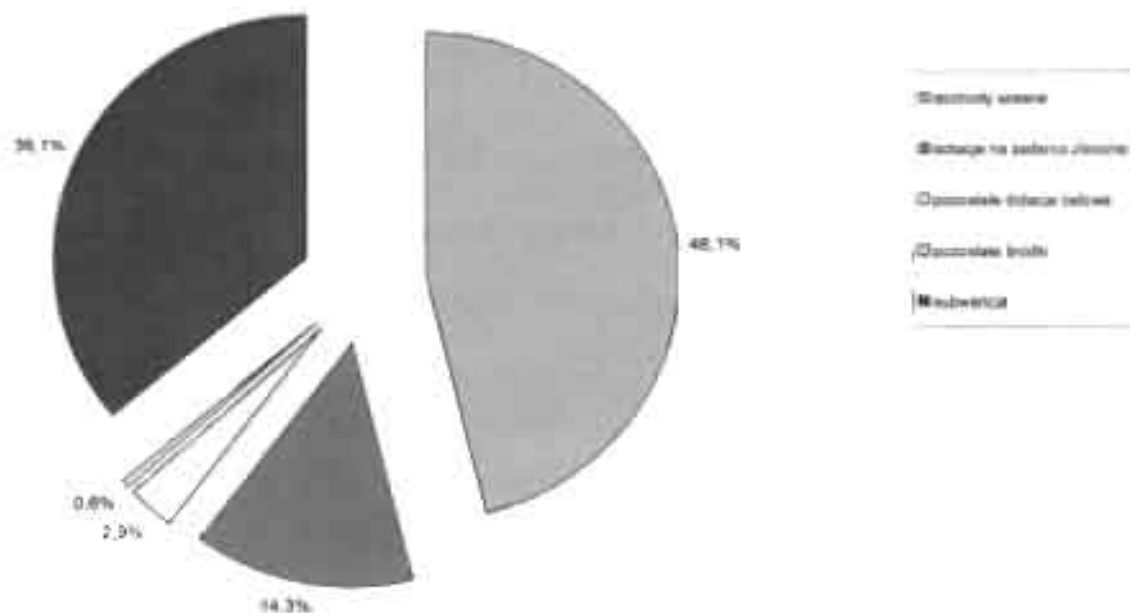
W układzie tabelarycznym zmiany dokonane przez poszczególne organy z uwzględnieniem klasyfikacji budżetowej przedstawiają się następująco:

Dział	Plan wg uchwały Rady Gminy na 01.01.2007r.	Zmiany kwotowe wprowadzone przez		Budżet po zmianach na 31.12.2007r.
		Radę Gminy	Wójta Gminy	
010	875	-	38 715,60	39 590,60
600	0	18 300	-	18 300
700	174 170	-	-	174 170
710	870	-	-	870
750	65 140	-	3 237	68 377
751	1 550	-	17 900	19 450
754	8 122	-	-	8 122
756	6 750 080	86 900	-	6 836 980
758	6 311 897	9 926	-	6 321 823
801	379 066	127 401	127 501	633 968
851	0	-	49	49
852	2 555 641	6 000	62 495	2 624 136
854	0	-	95 360	95 360
900	420 300	101 600	-	521 900
	16 667 711	350 127	345 257,60	17 363 095,60

W związku z wprowadzonymi zmianami nieznacznie zmieniła się struktura planowanych dochodów w ten sposób, że zmniejszył się udział subwencji i dochodów własnych a zwiększył się udział pozostałych dotacji celowych, co przedstawia poniższe zestawienie oraz wykres 1:

	Plan po zmianach na 31.12.2007r.	Udział w dochodach ogółem
- dochody własne	8 001 321	46,1 %
- dotacje celowe na zadania zlecone ustawami - § 201	2 484 927,60	14,3 %
- pozostałe dotacje celowe - §203, §231, §232, § 626.	498 945	2,9%
- środki pozyskane z innych źródeł na dofinansowanie własnych zadań § 270,	106 079	0,6%
- subwencje ogólne	6 271 823	36,1%
w tym: - część oświatowa	5 300 854	
- część wyrównawcza	970 969	
	17 363 095,60	100%

Wykres 1
Struktura planu dochodów po zmianach na dzień 31.12.2007r.



Źródła dochodów budżetu Gminy w 2007r.

010 – Rolnictwo i łowiectwo

Dotacja na zadania zlecone w kwocie 38.715,60zł związana ze zwrotem podatku akcyzowego zawartego w cenie oleju napędowego wykorzystywanego do produkcji rolnej.

Pozostałe dochody w wysokości 445,73zł pochodzą z czynszu za dzierżawę poletek łowieckich przekazywanego za Obwody Łowieckie za pośrednictwem Starostwa Powiatowego.

600- Transport i łączność

Dochody w kwocie 15,70zł pochodzą opłaty za zajęcie pasa drogowego. W roku 2007 wystawiono 2 decyzje ustalające tą opłatę. Do uregulowania pozostała kwota 3,79zł oraz odsetki od przeterminowanej należności. Kwota 29.244,96 zł pochodzi ze sprzedaży nieprzydatnego pługa wirnikowego oraz ze zwrotu nakładów poniesionych na wykonanie parkingu wokół budynku Urzędu Gminy przez współwłaściciela.

700- Gospodarka mieszkaniowa

Dochody tego działu pochodziły:

- z tytułu opłat za wieczyste użytkowanie gruntów	8.460,26 zł
- z najmu lokali mieszkalnych i użytkowych oraz dzierżawy gruntów	81.666,55 zł
- odpłatność za media dostarczane do wynajmowanych obiektów – jako refundacja poniesionych wydatków	61.477,51zł
- wpłat z tytułu odpłatnego nabycia prawa własności – raty ze sprzedaży mieszkań w Kończycach Wielkich	11.275,17zł

- z odsetek od nieterminowych należności oraz od rat mieszkań a także z kosztów upomnień	1.456,95zł
- zwrotu wydatków z lat ubiegłych – kosztów inwentaryzacji i podziału budynku w Kończycach Wielkich – według udziału we własności nieruchomości 40%	2.670,92zł

Zaległości z tytułu czynszu, opłat za media i wieczystego użytkowania wraz z odsetkami od tych należności wynoszą 22.383,32zł. Ogółem zalega 17 podmiotów, z tego 11 to aktualni najemcy i 1 były użytkownik wieczysty. Podjęto następujące działania windykacyjne: wysłano 82 upomnienia oraz wystawiono 2 tytuły egzekucyjne. W 7 przypadkach należności zabezpieczono tytułami egzekucyjnymi z klauzulami wykonalności. Kwota należności głównej w wysokości 10.336,68zł dotyczy zaległości z lat 2000-2007, zobowiązanych jest 6 podmiotów, z którymi umowy już wygasły. W 3 przypadkach zaległość nie przekracza 100zł, u 8 podmiotów zaległość nie przekracza 1.000zł; u 6 podmiotów zaległość przekracza 1.000zł. Najwyższa zaległość wynosi 3.060zł. Wśród najemców zalegających z opłatami przeważają lokatorzy lokali socjalnych – 7 rodzin w łącznej kwocie 4.448,47zł; najemcy lokali użytkowych -1 podmioty w łącznej kwocie 402,22zł oraz 3 najemców lokali mieszkalnych – zaległości w kwocie 947,91zł. Egzekucja komornicza jest mało skuteczna, w całym 2007 roku wpłynęła kwota 274,62zł pobrana przez komornika od dwóch zobowiązanych.

Dochody ze sprzedaży mienia dotyczą spłaty rat za mieszkania sprzedane w Kończycach Wielkich; planowano uzyskać kwotę 4.250zł wynikającą z harmonogramu spłat, jednak jeden ze zobowiązanych uregulował całą należność i został zwolniony z hipoteki. Do uregulowania w następnych latach pozostała należność w wysokości 10.186,70zł.

710- Działalność usługowa

Uzyskano dochody w kwocie 1.018,72zł z tytułu opłat za miejsca na cmentarzu komunalnym w Brzeźowce: 2 pojedyncze i 7 podwójnych.

Ponadto na rachunek budżetu wpłynęło 5.800zł jako udział w kosztach opracowania planu przestrzennego dla przedsiębiorcy zgodnie z ustawą Prawo górnicze i geologiczne oraz zwrot kosztów podziału nieruchomości w celu poprawy zagospodarowania działki

750-Administracja państwowa

Uzyskano dochody pochodzące z dotacji celowych przyznanych z budżetu państwa na realizację zadań z zakresu administracji rządowej zleconych przez Wojewodę Śląskiego a nadzorowanych przez Wydział Spraw Obywatelskich i Migracji, Wydział Zarządzania Kryzysowego oraz Wydział Rozwoju Regionalnego, które wpłynęły na rachunek Gminy w kwocie 57.887zł tj. do wysokości planu.

Gmina uzyskała również kwotę 3.165,06zł stanowiącą 5% wartości wydanych dowodów osobistych i udostępnionych danych osobowych realizowanych jako zadanie zlecone z zakresu administracji rządowej.

Dochody z najmu pomieszczeń w budynku urzędu Gminy wraz z mediami oraz odpłatność za korzystanie przez pracowników telefonów służbowych wyniosły 7.278,09zł. Na 31.12.2007r. nie było zaległości.

Źródłem wpływów z dochodów różnych był zwrot wydatków z lat ubiegłych 967,40zł oraz wynagrodzenie płatnika w wysokości 336zł oraz kwota 4,08zł wynikająca z rozliczania deklaracji VAT w złotych.

Uzyskano także nieplanowany dochód ze sprzedaży zużytych tonerów w wysokości 200,00zł.

751- Urzędy naczelných organów władzy państwowej

Ten dział również obejmował dochody przekazane w formie dotacji celowych na realizację zadań zleconych na prowadzenie stałego rejestru wyborców w Gminie i jego aktualizacji (1.550zł), na zorganizowanie i przeprowadzenie wyborów do Sejmu i Senatu (17.195zł), na niszczenia dokumentów z wyborów samorządowych przeprowadzonych w 2006 r. oraz w toku kadencji rad w latach 2006-2010 (300zł)– dotacje zostały przekazane w kwocie 19.045 zł i stanowiły 97,9% planu.

754- Bezpieczeństwo i ochrona przeciwpożarowa

Dochód w kwocie 8.122zł przekazany został w formie dotacji celowej na zadania związane z obroną cywilną realizowane na podstawie porozumienia zawartego ze Starostwem Powiatowym

756 – Dochody od osób prawnych, od osób fizycznych i innych jednostek nie posiadających osobowości prawnej

Podatek od nieruchomości od osób fizycznych i prawnych

Podatkiem objęto 67 osób prawnych i 2 330 nieruchomości.

Podstawą wymiaru podatku od nieruchomości były średnie powierzchnie:

1. Powierzchnia budynków mieszkalnych 326.588 m²
2. Powierzchnia budynków związanych z działalnością gospodarczą 30.773 m²
3. powierzchnia budynków zajętych na materiał siewny 18 m²
4. Powierzchnia budynków zajętych na usługi medyczne 458 m²
5. Powierzchnia budynków pozostałych 37.839 m²
6. Wartość budowli związanych z działalnością gospodarczą 50.679.360 zł
7. Powierzchnia gruntów związanych z działalnością gospodarczą 740.642 m²
8. Powierzchnia gruntów związanych z usługami medycznymi 6.282 m²
9. Powierzchnia gruntów pozostałych 1.779.384 m²
10. Powierzchnia gruntów pod wodami stojącymi 98.370 m²

Podatek	Plan po zmianach 31.12.2007	Należność (BO + przypis -odpis)	Wykonanie	Saldo/ Zaległość	Następną	Wykonanie w %	
						do planu	do należności
Osoby fizyczne	726 000	1.025 047,52	873 874,66	152 251,02 151 857,55	1.078,16	120,4%	85,3 %
Osoby prawne	1 823 000	1 835 456,49	1 820 132,32	17.479,18 17.479,18	2.155,01	99,4%	99,2%
Razem	2 549 000	2 860 504,01	2 694 006,98	169 730,20 169 336,73	3.233,17	105,7%	94,2%

Planowano uzyskać wzrost dochodów proporcjonalny do zmiany stawek podatkowych. Przy planowaniu nie uwzględniono nowych powierzchni podlegających opodatkowaniu z uwagi na wprowadzenie zwolnień w podatku od nieruchomości. Planowane dochody z podatku od nieruchomości wykonano w 94,2%. osoby prawne wywiązały się z obowiązku podatkowego rzetelnie, natomiast u osób fizycznych poziom zaległości wzrósł o 8%.

Windykacja należności w podatku od nieruchomości

Poziom zaległości od osób fizycznych w roku 2007 nadal utrzymał się na poziomie 15% należności. jednak w wielkościach bezwzględnych zwiększył się w stosunku do ubiegłego roku o 11.470,52zł

Struktura zaległości w podatku od nieruchomości osób fizycznych na dzień 31.12.2007 roku według sołectw przedstawia się następująco:

Lp.	Sołectwo	Zaległość	Liczba podatników zalegających
1.	Brzezówka	21.137,85 zł	6
2.	Hazlach	10.293,96 zł	30
3.	Kończyce Wielkie	4.537,01 zł	27
4.	Pogwizdów	108.132,05 zł	37
5.	Rudnik	767,68 zł	7
6.	Zamarski	6.989,00 zł	28
	Razem	151.857,55 zł	135

Należności od 7 podatników stanowią 85% zaległości na koniec roku. Największa zaległość w wysokości 97.308,51zł pochodzi z lat 2000-2005 i dotyczy jednego podatnika, druga co do wielkości wynosi 19.624,00zł, powstała w latach 2006-2007.

Podejmowane działania windykacyjne (1116 upomnień, 272 tytuły egzekucyjne) często są nieskuteczne, a tytuły wykonawcze komornicy skarbowi zwracają z informacją o bezskuteczności egzekucji. Służby podatkowe składają wnioski o wpis hipoteki przymusowej na nieruchomości. W roku 2007 wykreślono jedną hipotekę i jedną ustanowiono. Aktualnie w rejestrze figuruje 7 hipotek przymusowych w wysokości 59.079,67zł obejmujących zaległości podatkowe z lat 2000-2005.

Na podstawie ordynacji podatkowej Wójt Gminy umorzył zaległość podatkową w podatku od nieruchomości w kwocie 75,00zł oraz rozłożył na raty 692,90zł.

Wśród osób prawnych zaległości wzrosły o 14.558,34zł i wyniosły 17.479,18zł. Wobec jednego z podmiotów toczy się postępowanie przed Samorządowym Kolegium Odwoławczym w Bielsku Białej, dlatego wydane zostało postanowienie o wstrzymaniu egzekucji kwoty 15.049zł. Zaległość w kwocie 2.385,90zł została zabezpieczona tytułem egzekucyjnym w 2006 roku, jednak jak wynika z informacji o przebiegu egzekucji poborca skarbowy dotąd nie zajął kwoty. Pozostała zaległość w kwocie 44,28zł dotyczyła 4 podmiotów i została uregulowana w styczniu 2008r.

Na podstawie Uchwały Rady nr XXXI/265/05 z dnia 23 listopada 2005r. w sprawie zwolnień w podatku od nieruchomości dla podatników będących przedsiębiorcami udzielono ulg podatkowych dwom podmiotom w łącznej wysokości 5.606,33zł

W celu ściągnięcia należnego budżetowi podatku od nieruchomości podjęto następujące działania egzekucyjne:

Lp.	Wyszczególnienie	Os. Fizyczne	Os. Prawne
1.	Zaległości na dzień 01.01.2007r	140.387,03 zł	2.920,84 zł
2.	Ilość zalegających na 01.01.2007r	129	1
3.	Ilość wystawionych w ciągu roku		
	- upomnień	1 116	0
	- tytułów egzekucyjnych	272	0
	- decyzje o zaległościach	0	2
	- postanowień	9	33
4.	Zaległość na 31.12.2007r.	151.857,55 zł	17.479,18 zł
5.	Ilość zalegających na 31.12.2007r.	135	6

Podatek rolny od osób fizycznych i prawnych

Podatkiem rolnym objęto 962 kartotek gospodarstw indywidualnych podlegających opodatkowaniu według stawki 2,5q żyta za 1 ha przeliczeniowy oraz 2330 osób fizycznych podlegających podatkowi rolnemu według stawki 5q żyta za 1 ha fizyczny; oraz 30 osób prawnych. Podstawą wymiaru podatku były grunty o średniej powierzchni 3.238 ha przeliczeniowych dla prowadzących gospodarstwa rolne oraz 375 ha fizycznych dla gruntów posiadających określoną klasę.

Podatek rolny od osób prawnych regulowano terminowo i bez zastrzeżeń. Według stanu na 31.12.2007 roku pozostało do uregulowania zaległość w wysokości 0,90zł oraz nadpłata w kwocie 1.672,62zł.

Podatnik	Plan po zmianach 31.12.2007	Należność (BO + przypis -odpis)	Wykonanie	Saldo/ Zaległość	Nadpłata	Wykonanie w %	
						do planu	do należności
Osoby fizyczne	320 000	340 151,09	328 604,74	13 218,97 13 114,27	42,20	102,7%	96,6 %
Osoby prawne	12 000	12 786,18	12 827,48	0,90 0,90	1.672,62	106,9%	100,3 %
Razem	332 000	352 937,27	341 432,22	13 219,87 13 115,17	1 714,82	102,8%	96,7%

Aby dochody z podatku rolnego od osób fizycznych zrealizować na zadawalającym poziomie należało wysłać 332 upomnienia oraz wystawić 76 tytułów egzekucyjnych. W ciągu roku budżetowego zaległość wzrosła o 1.658,72zł w stosunku do roku ubiegłego.

Podjęte działania windykacyjne należności w podatku rolnym w 2007 roku przedstawia poniższa tabela:

Lp.	Wyszczególnienie	Os. fizyczne	Os. prawne
1.	Zaległości na dzień 01.01.2007r	11.455,55 zł	41,60zł
2.	Ilość zalegających na 01.01.2007r	120	1
3.	Ilość wystawionych w ciągu roku		
	- Upomnień	332	0
	- Tytułów egzekucyjnych	76	0
4.	Zaległość na 31.12.2007 r.	13.114,27 zł	0,90 zł
5.	Ilość zalegających na 31.12.2007r.	51	1

Struktura zaległości w podatku rolnym od osób fizycznych na dzień 31.12.2007 roku według sołectw przedstawia się następująco:

Lp.	Sołectwo	Zaległość	Liczba gospodarstw
1.	Brzezówka	889,96 zł	7
2.	Hażlach	1.697,68 zł	10
3.	Kończyce Wielkie	5.830,78 zł	13
4.	Pogwizdów	952,51 zł	5
5.	Rudnik	510,62 zł	1
6.	Zamarski	3.232,72 zł	15
	Razem	13.114,27 zł	51

O 14% tj. o 1.658,72zł wzrosły zaległości w podatku rolnym od osób fizycznych, natomiast liczba zalegających zmniejszyła się o 57%.

Na podstawie Ordynacji podatkowej umorzył zaległość podatkową w wysokości 280,00zł.

Podatek od środków transportowych

W 2007 roku w ewidencji podatkowej podatku od środków transportowych figurowały 80 pojazdów. Według stanu na 31.12.2007r. opodatkowaniu podlegało: 42 samochodów ciężarowych, 17 ciągników siodłowych i balastowych oraz 21 przyczep i naczep.

Dochody w podatku od środków transportowych wykonano w kwocie 82.807,40zł, co stanowi 109,0% planu i 86,9% należności.

Na koniec roku do uregulowania pozostała zaległość w kwocie 12.478,60zł, zalegało 13 podatników. Aby należności były realizowane terminowo wystawiono 26 upomnień i 18 tytułów egzekucyjnych oraz 1 postanowienie.

Poza omówionymi wcześniej podstawowymi dochodami podatkowymi Gmina pobierała bezpośrednio pozostałe dochody, które w tym dziale stanowiły:

- podatek leśny od osób prawnych i osób fizycznych należny w wysokości 12.420,21zł, zrealizowano w kwocie 12.183,17 zł co stanowi 98,1% należności i 107,5% planu. Do uregulowania pozostało 256,69zł.
- podatek od posiadania psów. Dochody z tego podatku wykonano w kwocie 17.207,00zł, co stanowi 98,3% planu. Opodatkowano 485 właścicieli psów. Pozostała do uregulowania zaległość w wysokości 809,90zł.
- wpływy z opłat za zezwolenia na sprzedaż alkoholu zaplanowane na poziomie 127.900zł, wykonano w 106% i osiągnięto kwotę 134.654,41zł.
- wpływy z opłaty skarbowej- pobierana jest od czynności urzędowych wykonanych przez organy administracji na terenie Gminy tj. decyzji, pozwoleń, zaświadczeń oraz od złożonych pełnomocnictw, opłata pobierana jest w kasie Urzędu Gminy; pobrano 26 356zł, co stanowi 149,8% planu.
- wpływy z opłaty eksploatacyjnej- wnosi jedno przedsiębiorstwo, uzyskano 41.551,08zł, co stanowi 83% planu i 100 % należności.
- wpływy z opłaty planistycznej - stanowi jednorazową opłatę z tytułu wzrostu wartości nieruchomości na skutek uchwalenia miejscowego planu zagospodarowania przestrzennego. Dla terenów mieszkaniowych opłata ta wynosi 30%, dla terenów usługowych i przemysłowych 15%, dla terenów rolnych, leśnych, ekologicznych 0%. W roku 2007 wydano 33 decyzje, z tego 20 ustaliło należność, w 13 przypadkach umorzono postępowanie. Uzyskano dochody w wysokości 39.118,30zł. Korzystając z uprawnień wynikających w Uchwały Rady nr X/123/99 z dnia 2 września 1999 roku w sprawie szczegółowych zasad i trybu umarzania wierzytelności Gminy z tytułu należności pieniężnych, do których nie stosuje się ustawy Ordynacja podatkowa oraz udzielania innych ulg w spłaceniu tych należności Wójt Gminy rozłożył na raty należność w kwocie 4.274zł. Do uregulowania w roku 2008 pozostała należność w kwocie 2 136zł. Wystawiono 14 upomnień. Na 31.12.2007r. pozostała zaległość w wysokości 1.666zł. Kwotę 303zł stanowiącą zaległość z 2006 roku objęto egzekucją komorniczą.
- wpis i zmiana w ewidencji działalności gospodarczej - planowano wpływy w wysokości 10.000zł, zaewidencjonowano 75 wpisów i 47 zmian; osiągnięto wpływy 10.250zł, co stanowi 102,5% planu;
- opłata targowa - planowano wpływy w wysokości 100zł, wpłynęło 60zł;
- za wydanie licencji - zmiana licencji wpłynęło 28zł;
- wpływy z różnych opłat i dochodów - za wydanie 33 duplikatów legitymacji i 2 świadectw szkolnych wpłynęło 349zł, za wydanie zezwolenia 75zł;
- opłaty za czynności egzekucyjne - planowano uzyskać dochody w wysokości 6.600zł, otrzymano 7.142,20zł, plan wykonano w 108%;

- wpływy z odsetek od nieterminowych wpłat z tytułu podatków i opłat - dochody pobrane z tytułu nieterminowego regulowania należności wobec budżetu Gminy wyniosły 49 965,08zł od osób fizycznych i prawnych, jest to dochód nieplanowany. Z tej kwoty za pośrednictwem Urzędu Skarbowego uzyskano 45.012,64zł;
- wpływy z pozostałych nieplanowanych dochodów – osiągnięto dochód z darowizn w wysokości 1.076,45zł.

Podatki pobierane za pośrednictwem urzędów skarbowych:

- podatek od działalności gospodarczej osób fizycznych opłacany w formie karty podatkowej - plan został wykonany w 423%. Na rachunek Gminy przekazano 39.190,75zł. Urząd skarbowy zredukował zaległości do 13.987,59zł. Podatek ten pobierany jest za pośrednictwem Urzędu Skarbowego w Cieszynie i stanowi w całości dochód Gminy
- podatek od czynności cywilnoprawnych - podatek ten pobierany jest za pośrednictwem urzędów skarbowych od umów kupna sprzedaży ruchomości dokonanych przez mieszkańców gminy lub od nieruchomości położonych na terenie gminy. W 2007 podatek ten został zrealizowany w wysokości 141.577,63zł i przekazany za pośrednictwem 7 urzędów skarbowych. Dochody przekroczyły plan o 40%. W stosunku do roku 2006 wykonanie zwiększyło się o 4%.
- podatek od spadków i darowizn jest pobierany również poprzez Urząd Skarbowy w Cieszynie. Uzyskano dochody w wysokości 10.458,90zł. W porównaniu do wyników roku ubiegłego zmalały 3,5 razy. Z uwagi na zmianę przepisów nie planowano uzyskać dochodów.
- udziały we wpływach stanowiących dochód budżetu państwa z tytułu
 a' podatku dochodowego od osób fizycznych (PIT). Należność Gminy wynosi 39,34 % wpływów uzyskanych z tego podatku przez państwo pomniejszona o liczbę punktów procentowych odpowiadających iloczynowi 3,81 punktu procentowego i wskaźnik obliczony łącznie dla całego kraju. W 2007 roku wskaźnik ten wyniósł 0,82, więc wielkość udziału w 2007 roku wyniosła 36,22%. Udziały wykonano w kwocie 3.921.310,00zł, co stanowi 112,4% planu i 108,1% wskaźnika prognozowanego przez Ministerstwo Finansów pismem ST3-4820-3/2007. Podatek od osób fizycznych pobierany za pośrednictwem urzędu skarbowego, przekazywany jest na rachunek Gminy bezpośrednio przez Ministerstwo Finansów.
 b' podatku dochodowego od osób prawnych (CIT). Część należna Gminie wynosi 6,71 % wpływów uzyskanych przez budżet państwa. Dochody wykonano w kwocie 42.443,09zł przez co odnotowano 3 krotny wzrost w stosunku do roku ubiegłego, i o 285,8% przekroczone plan. Za ich pobór i przekazywanie na rachunek Gminy odpowiadają Urzędy Skarbowe w Cieszynie, Bielsku-Białej, Krakowie, Pszczynie i Warszawie - zgodnie z siedzibą podmiotów, które zatrudniają pracowników na terenie naszej Gminy.

758- Różne rozliczenia

W dziale tym ewidencjonowany jest dochód z tytułu subwencji ogólnej uzyskany w 100% w wysokości planowanej:

w tym: część subwencji oświatowej	w kwocie	5.300.854zł
część subwencji wyrównawczej	w kwocie	970.969zł

Z tytułu lokowania wolnych środków w ciągu całego roku uzyskano dochód w postaci odsetek w kwocie 110.958,84 zł, który dodatnio wpłynął na realizację dochodów.

801- Oświata i wychowanie

Dochody w kwocie 113.879,81zł uzyskane w tym dziale pochodzą z dotacji celowych na zadania własne uzyskanych na: wdrażanie w ramach reformy oświaty nauczania języka angielskiego w pierwszych i drugich klasach szkół podstawowych w wysokości 16.489,27zł, dofinansowanie pracodawcom kosztów przygotowania zawodowego młodocianych pracowników w wysokości 84.040,00zł, sfinansowanie prac komisji kwalifikacyjnych i egzaminacyjnych powołanych do przeprowadzenia postępowania kwalifikacyjnego związanego z awansem zawodowym nauczycieli w wysokości 100zł, zakup lektur szkolnych do bibliotek położonych na terenach wiejskich w kwocie 2.856,89zł, dofinansowanie wykonania monitoringu wizyjnego w szkołach – 10.393,65zł.

Uzyskano dotację z Wojewódzkiego Funduszu Ochrony Środowiska i Gospodarki Wodnej w Katowicach na wykonanie termomodernizacji Szkoły Podstawowej w Kończycach Wielkich w kwocie 11.781zł.

Dochody uzyskane z dotacji na zadania realizowane na podstawie porozumień między gminami w zakresie prowadzenia doradztwa metodycznego – w kwocie 6.403,68zł.

Szkoła Podstawowa i Gimnazjum w Pogwizdowie uzyskały granty w ramach programu SOKRATES w łącznej wysokości 92.934,23zł.

Szkoła Podstawowa w Pogwizdowie otrzymała darowiznę w wysokości 4.000zł z Wojewódzkiego Ośrodka Ruchu Drogowego w Białymostku na zakup sprzętu multimedialnego do pracowni wychowania komunikacyjnego.

Jednostki oświatowe uzyskują dochody z tytułu odpłatności za przygotowanie posiłków w stołówkach szkolnych i przedszkolnej. W roku 2007 uzyskano dochód w łącznej wysokości 293.394,15zł.

Prowadzą również działalność uboczną polegającą głównie na wynajmie obiektów sportowych i osiągnęły dochody w wysokości 31.047,61zł.

Placówki oświatowe uzyskały ponadplanowe dochody z wynagrodzenia płatnika składek, zwroty wydatków z lat ubiegłych, odszkodowanie oraz z odsetek od nieterminowego regulowania płatności, za złomowanie sprzętu w łącznej kwocie 6.049,71zł.

Ogółem w dziale tym osiągnięto dochody w wysokości 559.490,19zł, co stanowi 88,3% planowanych dochodów.

851- Ochrona zdrowia

Wpłynęła dotacja celowa na pokrycie kosztów wydania decyzji określającej uprawnienia do ubezpieczenia zdrowotnego w kwocie 48,39zł.

852- Pomoc społeczna

Dochody tego działu to dotacje otrzymane z budżetu państwa na realizację zadań zleconych oraz dofinansowanie własnych zadań bieżących w zakresie pomocy społecznej.

Planowane dotacje na zadania zlecone przekazano w kwocie 2.179.091,23zł, co stanowi 92% planu. Przeznaczone były na zadania związane z wypłatą świadczeń rodzinnych oraz zaliczki alimentacyjnej, opłacaniem składek na ubezpieczenia społeczne podopiecznych, na opłacanie składek z ubezpieczenia zdrowotnego, na zasiłki i pomoc w naturze oraz na składki ubezpieczenia społecznego.

Dotacje na zadania własne przekazano w wysokości 248.932,83zł, co stanowi 99,9% planu, z przeznaczeniem na wypłatę zasiłków i pomoc w naturze, na utrzymanie ośrodka pomocy społecznej oraz na realizację rządowego programu „Pomoc państwa w zakresie żywienia”.

Gminny Ośrodek Pomocy Społecznej pobrał również inne, nieplanowane dochody w wysokości 10.528,48zł pochodzące ze zwrotu nienależnie pobranych świadczeń wypłaconych z dotacji na zadania zlecone i własne wraz z odsetkami i kosztami upomnień w kwocie

8.712,83. Wynagrodzenie płatnika składek w kwocie 58,00zł a także 50% wartości odzyskanych świadczeń alimentacyjnych tj. 1.757,65zł.

854- Edukacyjna opieka wychowawcza

W tym dziale uzyskano dotacje celowe na zadania własne w kwocie 66.689,81zł z przeznaczeniem na: wypłatę stypendiów szkolnych w wysokości 26.706,29zł, na zajęcia dodatkowe w Szkole Podstawowej Hażlachu i Pogwizdowie oraz Gimnazjum w Pogwizdowie w ramach programu wyrównywania szans edukacyjnych dzieci i młodzieży 33.268,74zł, na zakup jednolitego stroju w szkołach podstawowych i gimnazjach 2.469,36zł oraz na zakup podręczników do dzieci rozpoczynających naukę w klasach 1-3 szkół podstawowych i w przedszkolach 4.245,42zł, co łącznie stanowi 69,9% planu.

Pobrano również nieplanowane dochody z tytułu zwrotu nienależnie wypłaconych stypendiów szkolnych wraz z odsetkami w kwocie 291,35zł

900- Gospodarka komunalna i ochrona środowiska

Podstawowe źródło dochodów w tym dziale stanowią dochody własne uzyskane z eksploatacji dwóch oczyszczalni ścieków w wysokości 430.524,36zł, co stanowi 102,5% planu. Zaległości na dzień 31.12.2007r. wraz z odsetkami wyniosły 8.156,15zł. Zalega 60 kontrahentów. W 40 przypadkach zaległość dotyczy jednej faktury, w jednym przypadku zaległość przekracza 700zł, w dwóch przypadkach zaległość przekracza 1.000zł. Na bieżąco prowadzona jest egzekucja. Wystawiono 355 upomnień a 3 sprawy skierowano na drogę sądową, z tego jedną przyjął do egzekucji komornik sądowy. W roku 2007 przyjęto na obie oczyszczalnie 127 tys. m³ ścieków. Wystawiono i dostarczono 4.072 faktur 804 kontrahentom z terenu Pogwizdowa, Brzezówki, Hażlach i Kończy Wielkich.

Przedsiębiorstwo Enion zakupiło od Gminy stację transformatorową o wartości netto 35.700zł.

Za przybliżenie wydobycia do granicy OKD Stonawa z Czech uiszcza kwotę 60.600,73zł.

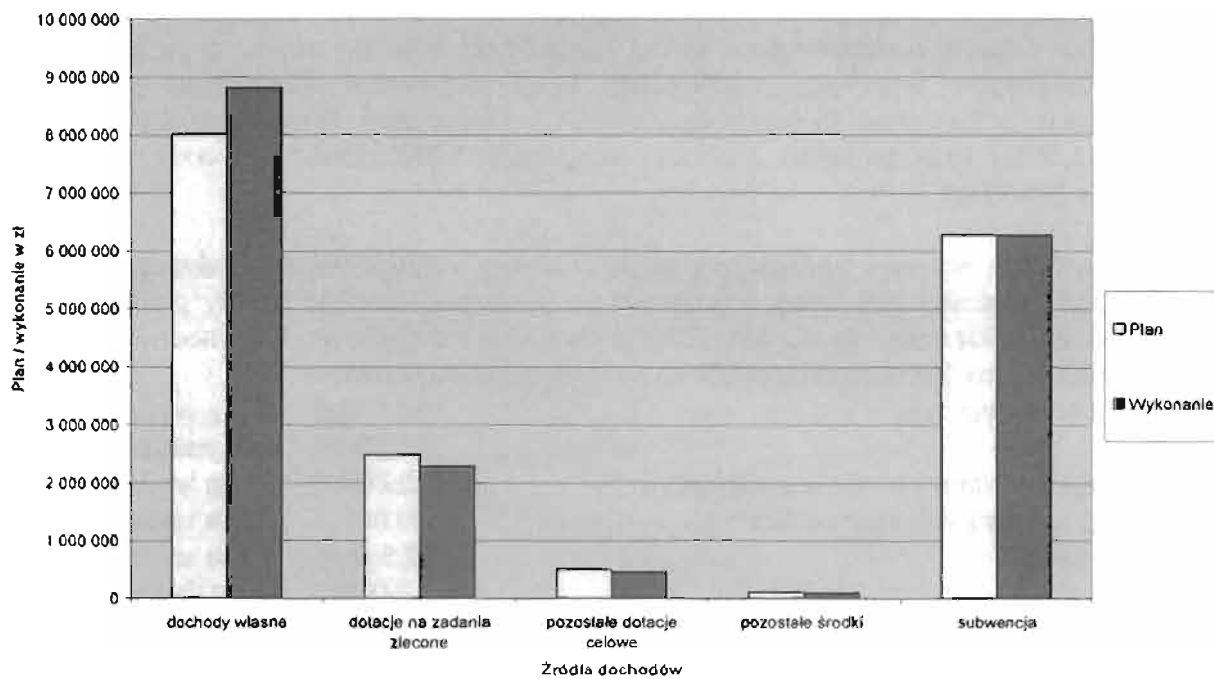
Pobrano również dochody w wysokości 410zł pochodzące z darowizn na rzecz ochrony środowiska, koszty egzekucji w kwocie 397,85zł, odsetki od nieterminowo uiszczanych należności 453,52zł.

Pozostałe dochody zrealizowane w tym dziale w kwocie 1.124,62zł pochodzą z opłaty produktowej oraz 5.257,50zł z kar umownych za nieterminowe opracowanie dokumentacji.

Plan dochodów według źródeł wraz ze strukturą jego wykonania prezentuje poniższe zestawienie oraz wykres 2.

Wyszczególnienie	Plan	Wykonanie	
		zł	%
- dochody własne	8 001 321	8 819 464,48	110,2%
- dotacje celowe na zadania zlecone ustawami - § 201	2 484 927,60	2 294 787,22	92,3 %
- pozostałe dotacje celowe - §203, §231, §232, § 626,	498 945	455 809,13	91,4 %
- środki pozyskane z innych źródeł na dofinansowanie własnych zadań § 270,	106 079	92 934,23	87,6 %
- subwencje ogólne	6 271 823	6 271 823	100 %
W tym: - część oświatowa	5 300 854	5 300 854	
- część wyrównawcza	970 969	970 969	
	17 363 095,60	17 934 818,06	103,3%

Wykres 2
Planowane i wykonane dochody w 2007 roku



Szczegółowe zestawienie tabelaryczne prezentujące planowane i wykonane dochody według działów klasyfikacji budżetowej oraz źródeł dochodów zawiera załącznik nr 1.

W Y D A T K I

Plan wydatków uchwalony uchwałą Rady Gminy nr III/21/06 z dnia 28 grudnia 2006 roku w ciągu okresu sprawozdawczego zwiększono o kwotę 1.716.186,60zł. Zwiększenia wydatków dokonano poprzez zwiększenie planu dochodów o kwotę 695.384,60zł oraz poprzez zwiększenie deficytu budżetowego o kwotę 1.020.802zł. Plan po zmianach na 31.12.2007r. zakładał deficyt w wysokości 1.359.928zł, który planowano sfinansować pożyczką z Wojewódzkiego Funduszu Ochrony Środowiska i Gospodarki Wodnej w Katowicach w kwocie 81.403zł oraz wolnymi środkami w kwocie 1.278.525zł. Rozchody ustalono w wysokości 365.774zł.

Rada zwiększyła wydatki budżetu per saldo o kwotę 1.370.929zł pochodzącą z wolnych środków w wysokości 939.399zł, z pożyczki na termomodernizację Szkoły podstawowej w wysokości 81.403zł oraz o kwotę 350.127zł pochodzącą z dodatkowych dochodów. Powyższe środki Rada Gminy Hażlach skierowała do następujących rozdziałów:

Drogi publiczne gminne	30.000zł	na wydatki bieżące
	321.500zł	na wydatki majątkowe
Gospodarka gruntami i nieruchomościami	20.000zł	na wydatki bieżące
Plany zagospodarowania przestrzennego	10.000zł	na wydatki bieżące
Urzędy gmin	25.508 zł	na wydatki bieżące
	4.000zł	na wydatki majątkowe
Ochotnicze straże pożarne	53.000zł	na wydatki bieżące
Szkoły podstawowe	170.804zł	na wydatki bieżące
w tym dotacje	22.000zł	
wynagrodzenia i pochodne od wynagrodzeń	72.868zł	
	215.781zł	na wydatki majątkowe
Przedszkola	75.011zł	na wydatki bieżące
w tym wynagrodzenia i pochodne od wynagrodzeń	48.776 zł	
	4.000zł	na wydatki majątkowe
Gimnazja	102.361zł	na wydatki bieżące
W tym wynagrodzenia i pochodne od wynagrodzeń	44.079zł	
Oświata i wychowanie- Pozostała działalność	24.051zł	na wydatki bieżące
Przeciwdziałanie alkoholizmowi	45.474zł	na wydatki bieżące
w tym dotacje	17.000zł	
Ochrona zdrowia – Pozostała działalność	9.792 zł	na wydatki majątkowe
Świadczenia rodzinne, zaliczka alimentacyjna oraz składki na ubezpieczenia emerytalne i rentowe z ubezpieczenia społecznego	6.000zł	na wydatki bieżące
w tym dotacje	5.000zł	
Świetlice szkolne	5.547zł	na wydatki bieżące
w tym wynagrodzenia i pochodne od wynagrodzeń	5.192zł	
Gospodarka ściekowa i ochrona wód	60.600zł	na wydatki majątkowe
Oświetlenie ulic, placów i dróg	140.000zł	na wydatki majątkowe
Biblioteki	5.500zł	na wydatki bieżące
w tym dotacje	5.500zł	
Ochrona zabytków i opieka nad zabytkami	20.000zł	na wydatki bieżące
w tym dotacje	20.000zł	
Kultura fizyczna i sport – Pozostała działalność	12.000zł	na wydatki bieżące
w tym dotacje	2.000zł	
	10.000zł	na wydatki majątkowe

Ponadto strona wydatkowa budżetu w okresie sprawozdawczym podobnie jak strona dochodowa zwiększyła się o kwotę 345.257,60zł wprowadzoną do budżetu przez Wójta Gminy. Rodzaje dodatkowo otrzymanych środków omówiono wcześniej. Były to środki pochodzące z dotacji celowych. celowość tych środków została zachowana również po stronie wydatkowej.

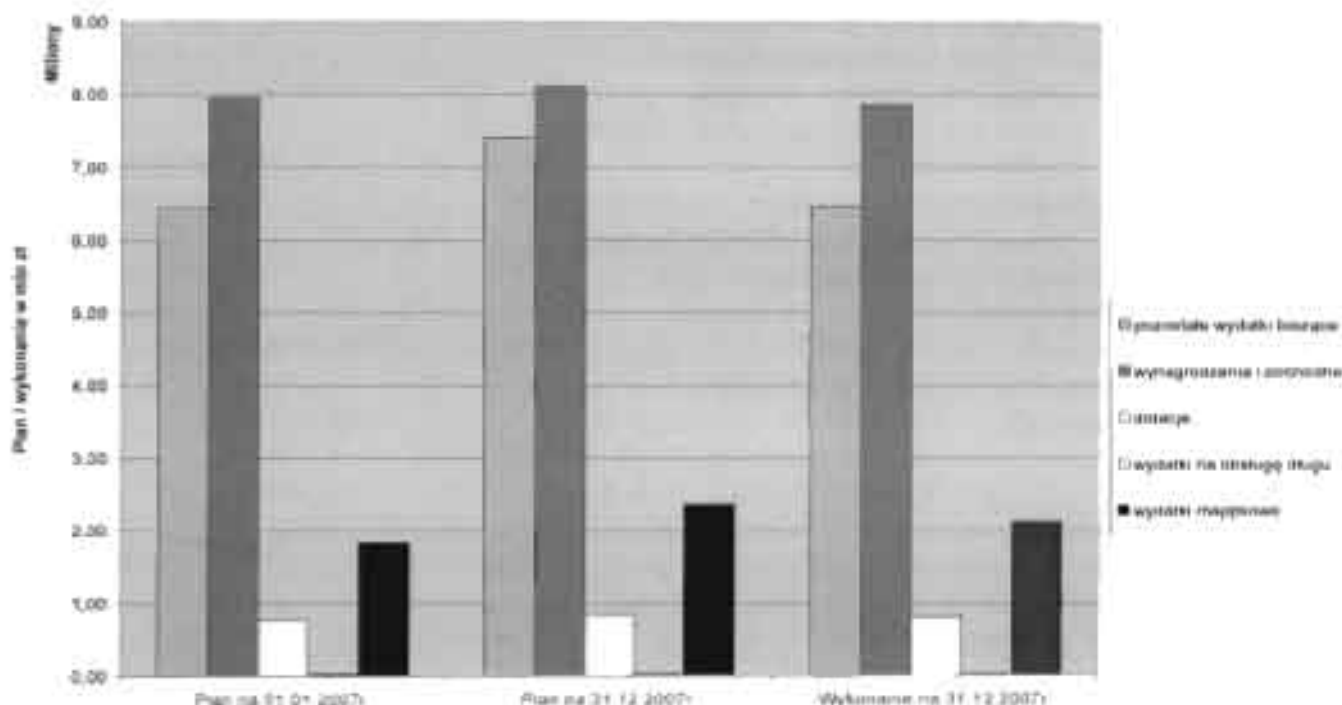
Wójt Gminy dokonywał również zmian w planie wydatków w granicach uprawnień w związku z analizą wykonania budżetu i stwierdzonymi potrzebami, natomiast w przypadkach wymagających wprowadzenia nowych zadań lub przesunięcia środków między działami na wniosek Wójta takich zmian dokonywała również Rada Gminy.

Wójt korzystając z ustawowego uprawnienia rozdysponował także część ogólnej rezerwy budżetowej w wysokości 160.000,-zł na pokrycie nieprzewidzianych wydatków. Została ona skierowana do następujących działów zgodnie ze stwierdzonymi potrzebami:

- | | | |
|---|---------------------|--------------------------------|
| 1. Izby rolnicze | - wydatki bieżące | 2.000zł z tego dotacje 2.000zł |
| 2. Drogi publiczne gminne | - wydatki bieżące | 23.300zł |
| 3. Plany zagospodarowania przestrzennego | - wydatki bieżące | 20.000zł |
| 4. Urzędy gmin | - wydatki bieżące - | 65.000zł |
| 5. Ochotnicze straż pożarne | - wydatki bieżące - | 15.500zł |
| 6. Szkoły podstawowe | - wydatki bieżące - | 10.300zł |
| 7. Przedszkola | - wydatki bieżące - | 1.300zł |
| 8. Gimnazja | - wydatki bieżące - | 9.000zł |
| 9. Ośrodki pomocy społecznej | - wydatki bieżące - | 10.000zł |
| 10. Pomoc społeczna - Pozostała działalność | - wydatki bieżące - | 3.600zł |

W układzie tabelarycznym realizacja strony wydatkowej budżetu Gminy za rok 2007 przedstawia załącznik nr 2 oraz wykres nr 3.

Wykres 3
Planowane i wykonane wydatki w 2007r.



Realizacja wydatków Planów finansowych zadań zleconych, powierzonych oraz finansowanych z dotacji celowych na zadania własne przedstawiają załączniki nr 6, 7 i 8.

Informacja opisowa o poniesionych wydatkach.

010 - Rolnictwo i łowiectwo w kwocie 302.625,12zł

01010 – Infrastruktura wodociągowa i sanitacyjna wsi

Wydatki inwestycyjne obejmowały dopłatę do pełnych udziałów przy wniesieniu aportem przyłączy wodociągowych do Spółki Wodociągi Ziemi Cieszyńskiej w wysokości 700zł.

Wydatki inwestycyjne związane z budową kanalizacji sanitarnej w Hażlachu II etap 256 370,44zł.

01030 – Izby rolnicze

Wydatki bieżące dotyczyły ustawowej wpłaty Gminy na rzecz Izby Rolniczej w wysokości 2% wpływów z podatku rolnego i wyniosły 6.839,08zł

01095 – Pozostała działalność

Na podstawie 140 wniosków wypłacono 37.956,47zł jako zwrot podatku akcyzowego zawartego w cenie oleju napędowego użytego do produkcji rolnej oraz w ramach 2% z wypłaconego świadczenia – w wysokości 759,13zł pokryto koszty związane z prowadzeniem postępowania, wydaniem decyzji i wypłaty świadczeń.

600 - Transport i łączność w kwocie 1.298.680,24zł

60016- Drogi publiczne gminne

W tym dziale ewidencjonowane są wydatki związane z utrzymaniem dróg gminnych.

Wydatki bieżące w kwocie 485.250,44zł obejmowały:

- odśnieżanie I-III oraz XII/ 2007 – 23.930,00zł
- żużel – zimowe utrzymanie dróg – 9.150,00zł
- kopanie rowów Zamarski - 456mb - 1.635,45zł
- karczowanie pobocza ul. Topolowej w Kończycach Wielkich, plantowanie placu w Hażlachu, wycinka i pielęgnacja drzew - 5.709,75zł
- zbieranie śmieci przy drogach- Hażlach - 717,30zł
- zakup kubłów ulicznych, zakup znaków, wykonanie tablic - 4.829,39zł
- remonty cząstkowe po zimie – 196.552,93zł
- zakup paliwa i części do ciągników, kosiarek, żuka – 24.908,94zł
- naprawy i remonty ciągników, żuka i przyczepy - 7.790,85zł
- zakup i transport klinca do remontów dróg – 61.281,76zł
- wykonano remonty obiektów gminnych: - 117.077,34zł
 - Zamarski – wjazd do OSP 54.548,19zł
 - Kończyce Wielkie – ustawienie krawężnika na ul. Prostej 6.835,59zł
 - Pogwizdów – chodnik koło Ośrodka Zdrowia 36.253,29zł
 - remont wjazdu na ul. Myśliwskiej 4.076,48zł
 - Remont fuku na ul. Kościelnej 11.703,79zł
 - Rudnik – wykonanie nawierzchni asfaltowej – wjazd OSP –3.660,00zł
- przeglądy i badania techniczne oraz ubezpieczenia ciągników i przyczep - 2 354,80zł
- nadzór nad robotami remontowymi i wykonanie kosztorysów inwestorskich, wycena pługu i ogłoszenia o sprzedaży - 5 113,30zł

- zakupiono materiały do bieżących remontów dróg, szczotki, części do kosiarek, cement, rury, materiały do wykonania kładki, środki do oprysku poboczy dróg, szybę i części do naprawy wiat przystankowych - 24.198,63zł

Wydatki inwestycyjne 813.429,80 zł dotyczyły:

- wykonanie wiaty przystankowej – Hażlach Skrzyżowanie -	6.400,12zł
zakup zamiatarki	- 14.000,72zł
zakup pługu do odśnieżania	- 8.540,00zł
- modernizacja dróg gminnych 784.488,96 zł, wydatki obejmowały przygotowanie inwestycji, roboty budowlane oraz nadzór inwestorski przy następujących obiektach:	
Pogwizdów ul. Jaśminowa 165 mb	39.048,98zł
ul. Krakowska i Gdańska	10,00zł
Brzezówka – ul. Skrajna 275 mb	36.643,84zł
Rudnik ul. Słoneczna kosztorys inwestorski	244,00zł
Zamarski ul. Zielona 130 mb	21.758,93zł
ul. Ogrodowa 575 mb	116.228,99zł
Hażlach - ul. Rybacka 130mb	8.862,97zł
dokumentacja przebudowy ul. Rudowskiej	58.926,00zł
Kończyc Wielkie – most ul. Topolowa	361.544,81zł
Przeput na ul. Długiej	40.546,37zł
ul. Kościelna 314 mb	70.221,70zł
Parking i zatoka autobusowa	30.452,37zł

700 - Gospodarka mieszkaniowa w kwocie 180.491,56zł

70005- Gospodarka gruntami i nieruchomościami

Wydatki w tym dziale obejmują koszty utrzymania i remontów obiektów gminnych:

- nadzór nad c.o., utrzymanie czystości obiektu i obejścia wraz z pochodnymi	- 4.304,34zł
- zakup paliwa do kosiarek, środków czystości i farb, kubków, klódek	- 2.717,72zł
- zakup krzeseł do budynku w Brzezówce i Rudniku	- 9.037,76zł
- zakup chłodziarki do Rudnika i materiałów dla Brzezówki	- 2.978,80zł
- regulacja własności – gruntu pod drogę w Pogwizdowie	- 8.509,00zł
- dostawę energii elektrycznej, gazu oraz wody do obiektów stanowiących własność Gminy –	60.225,04zł
- remont lokalu socjalnego w Kończycach Wielkich ul. Olszaka	-10.451,77zł
remont lokalu socjalnego ul. Zamkowa 17	- 2.184,31zł
remont lokalu w Budynku Wielofunkcyjnym	- 3.231,47zł
- wymiana rynien, usunięcie awarii inst. elektrycznej w Ośrodku Zdrowia w Pogwizdowie –	8.403,85zł
- naprawa rynien w Domu Ludowym w Hażlachu	- 2.565,66zł
- wymiana piec w Ośrodku Zdrowia w Hażlachu	- 7.102,84zł
- remont Domu Wiejskiego w Rudniku	-12.698,69zł
- ogłoszenia, wyceny, dorabianie kluczy, usługi transportowe, przeglądy gaśnic, kominów, instalacji gazowej	- 8.544,10zł
- opłaty sądowe	- 4.537,00zł
- użytkowanie wieczyste do Starostwa Powiatowego	-
2.388,21zł	
- ubezpieczenie gminnych obiektów	- 3.657,00zł
- podatek od nieruchomości od gminnych obiektów	-26.954,00zł

710 - Działalność usługowa	w kwocie	49.073,03zł
71004- Plany zagospodarowania przestrzennego		
Wykonano dokumentację konieczną do zmiany miejscowych planów zagospodarowania przestrzennego -33.554,89zł		
Wydatkowano kwotę 6.905,20 zł na opracowanie operatów szacunkowych w celu ustalenia opłaty planistycznej z tytułu wzrostu wartości nieruchomości.		
71014-Opracowania geodezyjne i kartograficzne		
W kwocie 1.971,91zł mieszczą się koszty usług geodezyjnych, map i wypisów z ewidencji gruntów koniecznych w celu regulacji prawnej nieruchomości.		
71035 -Cmentarze		
Koszty utrzymania cmentarza komunalnego wiążą się z zakupem wody		- 253,34zł.
Zakupiono środki konieczne do utrzymania cmentarza 240,69zł.		
Zakończono prace związane z inwestycją - budowa cmentarza w Brzezówce		-147,00zł.

750 - Administracja publiczna w kwocie 2.268.529,09zł

75011 – Urzędy wojewódzkie

Z tego rozdziału finansowane są wydatki związane z wykonywaniem zadań zleconych: wydatki na wynagrodzenia i pochodne pracowników prowadzących zadania z zakresu ewidencji ludności, urzędu stanu cywilnego, wydawania dowodów osobistych w wysokości 57.567zł oraz wydatki rzeczowe na pokrycie kosztów odbioru dowodów osobistych w szczególności rozmów telefonicznych i paliwa do samochodu służbowego oraz sporadycznie podróży służbowych – 320zł.

75022 –Rady gmin

Wydatki na utrzymanie Rady Gminy i jej Komisji zamknęły się kwotą 93.378,15zł dotyczyły: wypłaty stałych diet radnym w kwocie 71.000zł, wnieścia składek członkowskich na Związek Komunalny Ziemi Cieszyńskiej 8.633 zł i Stowarzyszenie „Olza” w kwocie 11.772zł.

Pozostałe wydatki obejmowały koszty zakupu artykułów spożywczych, szklanek i publikacji – 1.070,43zł; wykonanie pieczętek 175zł; wydanie opinii prawnej 300zł; podróży służbowych 54,92zł; zakupu papieru do przygotowania materiałów na sesje i komisje Rady 372,80zł.

W roku sprawozdawczym odbyło się: 10 posiedzeń Rady Gminy
40 posiedzeń Komisji Rady

Poniższe zestawienie ilustruje szczegółowo posiedzenia komisji Rady

Lp	Komisja	Liczba posiedzeń
1	Komisja Rewizyjna	10
2	Komisja Oświaty i Kultury	8
3	Komisja Zdrowia, Spraw Socjalnych i Sportu	6
4	Komisja Komunalna i Rozwoju Gospodarczego	9
5	Komisja Rolnictwa i Ochrony Środowiska	7

75023 - Urzędy gmin

Rozdział ten obejmuje wydatki związane z administrowaniem Gminą i utrzymaniem Urzędu Gminy:

- wynagrodzenia oraz składki na ubezpieczenia społeczne dotyczące zatrudnienia 38,75 etatów pracowników urzędu (42 osoby) w tym 28 etatów stanowisk urzędniczych (30osób) oraz 10,75 (12 osób) etatu pracowników fizycznych wyniosły 1.559.341,67zł	
- składki na Państwowy Fundusz Rehabilitacji Osób Niepełnosprawnych	22.927,00zł
- wydatki rzeczowe niezliczone do wynagrodzeń	8.191,93zł
- zakupy materiałów i wyposażenia	80.411,90zł
<i>w tym: materiały biurowe</i>	<i>- 3.937,83 zł</i>
<i>prenumeraty, wydawnictwa</i>	<i>- 20.350,08 zł</i>
<i>paliwo do samochodu służb</i>	<i>- 7.269,97 zł</i>
<i>sprzęt komputerowy, skaner, kserokopiarka, drukarka, niszczarki-</i>	<i>24.433,31 zł</i>
<i>środki czystości</i>	<i>- 2.883,18 zł</i>
<i>krzewy ozdobne</i>	<i>- 4.944 zł</i>
<i>oprawy świetlówki, rolety, wykładzina, farba-</i>	<i>5.874,69 zł</i>
<i>inne: bojler, żarówki, przedłużacze, kłódki, listwy, gips, pieczętki, materiały hydrauliczne, pojemniki, ławka parkowa, druki, przedłużacze, rejestry, kwietniki, doniczki</i>	<i>- 10.718,84 zł</i>
- zużycie energii (woda, gaz, en. elektr) w budynku administracyjnym	54.474,12zł
- zakup usług remontowych	54.111,18zł
<i>w tym: konserwacja systemu łączności, kserokopieerek, instalacji klimatyzacyjnej</i>	<i>- 3.106,57zł</i>
<i>naprawa centrali alarmowej</i>	<i>- 1.260,00zł</i>
<i>wymiana stolarki drzwiowej</i>	<i>- 41.739,25zł</i>
<i>wymiana instalacji elektrycznej</i>	<i>- 8.005,36zł</i>
- zakup usług zdrowotnych: 11 badań wstępnych i kontrolnych pracowników oraz badanie psychologiczne kierowcy	290,00zł
- zakup usług pozostałych	153.071,35zł
<i>w tym: opłaty pocztowe</i>	<i>- 20.758,89zł</i>
<i>nadzór nad programami, konsultacje i usługi informatyczne-</i>	<i>18.918,74zł</i>
<i>wydawnictwo „Wiadomości Gminy Hązłach” 6 wydań</i>	<i>- 10.855,80zł</i>
<i>wykonanie mebli</i>	<i>- 45.591,40zł</i>
<i>pieczętki</i>	<i>- 3.107,52zł</i>
<i>monitoring</i>	<i>- 2.110,60zł</i>
<i>ogłoszenia</i>	<i>- 1.621,38zł</i>
<i>przeгляд gaśnic i kotła</i>	<i>- 1.123,62zł</i>
<i>sadzenie krzewów</i>	<i>- 1.313,00zł</i>
<i>przeróbka instalacji elektrycznej, wymiana lamp, przeróbka instalacji alarmowej -</i>	<i>13.794,69 zł</i>
<i>inne: utylizacja sprzętu, prowizje bankowa, abonament RTV, usługi transportowe, badanie techniczne samochodu służbowego, wymiana opon, roboty elektryczne, dorabianie kluczy, wykonanie tablicy informacyjnej -</i>	<i>4.305,73 zł</i>
<i>utrzymanie i aktualizacja strony i adresów internetowych -</i>	<i>5.439,98zł</i>
<i>dofinansowanie czesnego dla pracowników</i>	<i>- 4.000,00zł</i>
<i>obsługa prawna</i>	<i>- 20.130,00zł</i>
- zakup usług dostępu do sieci Internet - abonament	3.103,99zł
- opłaty z tytułu zakupu usług telekomunikacyjnych telefonii komórkowej - 3 telefony służbowe	2.801,87zł

- opłaty z tytułu zakupu usług telekomunikacyjnych telefonii stacjonarnej 17.271,76zł
- podróże służbowe krajowe 20.565,70zł
 - w tym: opodatkowane ryczałty za rozjazdy od 7 do 9 pracowników*
 - pracujących w terenie – dojazd do oczyszczalni, mieszkańców i inwestycji*
 - 12.766,56 zł*
- ubezpieczenie samochodu i wyposażenia budynku administracyjnego 2.014zł
- odpis na ZFŚS z tytułu 38,03 etatu pracowników i 12 emerytów 32.210,15zł
- opłaty na rzecz budżetu państwa opłata od 41 zapytań o niekaralność, 1 wypis z KRS w związku z postępowaniem o wytypowanie ławników oraz 3 opłaty od odwołania 2.380,00zł
- szkolenia pracowników 11.478,10zł
- zakup materiałów papierniczych do sprzętu drukarskiego i urządzeń kserograficznych 3.897,41zł
- zakup akcesoriów komputerowych, w tym programów i licencji 48.636,40zł
 - w tym: oprogramowanie 29.266,85zł*
 - tusze i tonery do drukarek 9.921,91zł*
 - części do komputerów: myszy, pamięć, kable, klawiatury, wentylator, dyskiety, monitory 9.447,64zł*
- zakupy inwestycyjne jednostek budżetowych – studium wykonalności do projektu Stworzenie Publicznych Punktów dostępu do Internetu 4.000,00zł
- wydatki inwestycyjne jednostek budżetowych zakup 2 komputerów 7.172,99zł

75075-Promocja jednostek samorządu terytorialnego 18.793,59zł
 zakup nagród dla uczestników konkursów kulinarnych i konkursu na najpiękniejszy ogród, zakup koszulek na turniej sołectw, pucharów, -3.827,17zł
 promocja Gminy poprzez oświetlenie zabytkowych obiektów -2.543,82zł
 szkolenie dla przedstawicieli szkół, instytucji kultury, stowarzyszeń i grup nieformalnych na temat „poszukiwania funduszy na inicjatywy społeczne”;
 oprawa muzyczna „III Pikniku Historyczno-Wojskowego, jubileuszu w Kończycach Wielkich; wykonanie publikacji z okazji 100-lecia OSP, udział w kosztach posiedzeń organizowanych przez Stowarzyszenie Olza; wykonanie fotografii Gminy i kalendarzy; uroczystość Laur Srebrnej Cieszyńianki - 12.422,60zł

75095 - Pozostała działalność 10.118,83zł
 diety za pełnienie funkcji sołtysa w wysokości 15 % minimalnego 6 sołectw

751 - Urzędy naczelnych organów władzy państwowej, kontroli i ochrony prawa w kwocie 19.045zł

75101 Urzędy naczelnych organów władzy państwowej, kontroli i ochrony prawa - 1.550zł
 Środki w wysokości 1.550 zł wykorzystano zgodnie z przeznaczeniem dotacji: na prowadzenie aktualizacji stałego rejestru wyborców w szczególności koszty sporządzania kart oraz nadzór nad systemami informatycznymi.

75108 Wybory do Sejmu i Senatu 17.195,00zł
 W roku 2007 odbyły się przedterminowe wybory do Sejmu i Senatu Rzeczypospolitej Polskiej, których koszt przeprowadzenia w naszej Gminie wyniósł 17.195,00zł. Dotacja została przeznaczona na

Lp.	Rodzaj wydatku	Wybory do Sejmu i Senatu w dniu 21 października 2007r
1	Ustalenie, sporządzenie i aktualizacja spisu wyborców	1.275,00
2	Uzupełnienie lokali wyborczych	1.136,98
3	Wydatki kancelaryjne	1.072,63
4	Obsługa obwodowych komisji wyborczych	1.150,38
5	Druk obwieszczeń o podziale na obwody do głosowania	175,00
6	Zryczałtowane diety dla członków gminnych i obwodowych komisji wyborczych	8.955,00
7	Inne wydatki związane z funkcjonowaniem obwodu	1.297,02
8	Obsługa informatyczna obwodowych komisji wyborczych	2.132,99
9	RAZEM	17.195,00

75109 Wybory do rad gmin, rad powiatów i sejmików województw, wybory wójtów, burmistrzów i prezydentów miast oraz referenda gminne, powiatowe i wojewódzkie – 300zł
Dotacja została wydatkowana zgodnie z przeznaczeniem na finansowanie kosztów niszczenia dokumentów z wyborów samorządowych przeprowadzonych w 2006 r. oraz w toku kadencji rad w latach 2006-2010

754 - Bezpieczeństwo publiczne i ochrona przeciwpożarowa w kwocie 200.530,17zł

75412 - Ochotnicze stráže pozarne

Wydatki poniesione z tego rozdziału przeznaczono na zapewnienie gotowości bojowej 6 jednostek Ochotniczych Strażach Pożarnych, działających na terenie naszej Gminy. W okresie sprawozdawczym wydatki dotyczyły:

Wyszczególnienie	OSP Brzezówka	OSP Hażlach	OSP Kończyce Wielkie	OSP Pogwizdów	OSP Rudnik	OSP Zamarski	Razem
Zakup materiałów i wyposażenia	3 200,61	2 733,26	7 000,71	13.595,57	8.893,53	12.258,49	47 682,17
Zakup energii		1 154,23	1 902,59	843,50	745,11	859,00	5 504,43
Zakup usług remontowych	383,28		31,00	1 525,00	19 800,00	0	21 739,28
Zakup usług zdrowotnych	155,00	0	180,00				335,00
Zakup usług pozostałych	588,00	397,00	8 827,90	2 444,24	587,96	6 239,68	19 084,78
Opłaty z tytułu zakupu usług telekomunikacyjnych telefonii stacjonarnej	0	157,53	385,85	170,80	470,97	410,73	1 595,88
Różne opłaty i składki ubezpieczenia samochodów pożarniczych	364,00	385,00	982,43	660,00	364,00	425,00	3 180,43
Ubezpieczenia drużyn strażackich							7 266,00
Wydatki inwestycyjne	2 408,00					83 570	85 978,00
	7 098,89	4 827,02	19 310,48	19 239,11	30 861,57	103762,90	192 361,97

75414- Obrona cywilna

W rozdziale dziale obrona cywilna rejestrowane są wydatki na wykonywanie zadań powierzonych w zakresie obrony cywilnej poprzez częściową refundację z dotacji przekazanej przez Starostwo Powiatowe kosztów zatrudnienia inspektora ds. obrony cywilnej 7622 zł oraz na konserwację systemu alarmowego 500 zł. Ze środków własnych pokryto częściowo konserwację systemu alarmowego oraz częściowo zakup lamp – 42,20 zł.

756 - Dochody od osób prawnych, od osób fizycznych i od innych jednostek nieposiadających osobowości prawnej oraz wydatki związane z ich poborem w kwocie 35.722,77 zł

75647 - Pobór podatków, opłat i niepodatkowych należności budżetowych

Wydatki w tym rozdziale związane były z dostarczaniem nakazów podatkowych, decyzji i upomnień, także koszty egzekucji tych należności oraz ich pobór tj. wynagrodzenie za inkaso podatków, koszty opłat pocztowych, koszty egzekucji komorniczej, które w okresie sprawozdawczym wyniosły:

- dostarczenie nakazów płatniczych 6.451,95 zł
- wynagrodzenia agencyjno-prowizyjne 10.688,00 zł
- zakup materiałów papierniczych, druków i tonerów do drukarek 2.566,14 zł
- zakup usług pozostałych - opłaty pocztowe 14.739,68 zł
- koszty postępowania sądowego i prokuratorskiego -opłaty komornicze 1.211,50 zł
- pozostałe koszty: wypisy z rejestrów sądowych, wypisy z rejestrów i ewidencji -65,50zł

757 - Obsługa długu publicznego w kwocie 11.711,84zł

75702- Obsługa papierów wartościowych, kredytów i pożyczek jednostek samorządu terytorialnego

Wydatkowano kwotę 11.508,33 zł na obsługę odsetek od dwóch pożyczek w Wojewódzkim Funduszu Ochrony Środowiska zaciągniętych na budowę oczyszczalni ścieków w Pogwizdowie i Hażlachu oraz kanalizacji w Hażlachu i Kończycach Wielkich, które zostały oddane do eksploatacji. Oprocentowanie pożyczek jest zmienne i wynosi 0,1 redyskonta weksli. W 2007 roku wynosiło 0,43% w stosunku rocznym.

Według stanu na 31.12.2007 r. pozostało do spłacenia 2.435.055,80zł. W 2007 roku Gmina spłaciła terminowo raty pożyczek w wysokości 365.774 zł.

W roku 2007 Gmina uzyskała nową pożyczkę przeznaczoną na termomodernizację Szkoły Podstawowej w Kończycach Wielkich w wysokości 81 403zł. Odsetki zapłacone w roku 2007 wyniosły 203,51zł a oprocentowanie 0,4 stopy redyskonta weksli lecz nie mniej niż 3%. Spłata rat pożyczki rozpocznie się w 2008 roku.

801 - Oświata i wychowanie w kwocie 8.121.909,64 zł

80101- Szkoły podstawowe 4.525.135,21 zł

Z budżetu Gminy w ramach dotacji realizowane są zadania oświatowe poprzez Stowarzyszenie na Rzecz Rozwoju Wsi Rudnik. Do dnia 31 grudnia 2007r. przekazano dotację w wysokości 67.176,48zł. Z tej kwoty realizowało obowiązek szkolny w dwóch oddziałach w roku szkolnym 2006-2007 i 2007-2008 - 14 dzieci klas 1-3. Stowarzyszenie rozlicza otrzymaną dotację co miesiąc podając sposób wykorzystania dotacji oraz liczbę dzieci. Wydatki w okresie sprawozdawczym obejmowały:

1. wynagrodzenie nauczycieli wraz z narzutami oraz innymi świadczeniami pracowniczymi,
2. rozmowy telefoniczne,
3. opłaty za dostawę wody, energii elektrycznej.

4. zakup pomocy dydaktycznych, materiałów biurowych, wydawnictw, środków czystości.

Szkoły podstawowe prowadzone przez Gminę

W pierwszym półroczu 2007r. do czterech szkół podstawowych uczęszczało 650 dzieci w 31 oddziałach. średnia liczba dzieci w jednym oddziale kształtowała się na poziomie 21,1. w roku szkolnym 2007/2008 kontynuowało naukę 625 dzieci w 31 oddziałach czyli średnio 20,2 dzieci na oddział:

Kończyce	119 dzieci	6 oddziałów	19,8 dzieci/oddział
Pogwizdów	303 dzieci	13 oddziałów	23,3 dzieci/oddział
Hazlach:	122 dzieci	6 oddziałów	20,3 dzieci/oddział
Zamarski:	82 dzieci	6 oddziałów	13,7 dzieci/oddział

Główna część wydatków szkół to wynagrodzenia i pochodne od wynagrodzeń nauczycieli, pracowników administracji i obsługi oraz kuchni, które w bieżącej działalności wyniosły 3.154.008,57 zł i stanowiły 77,9% bieżących wydatków szkół.

Zatrudnienie w szkołach podstawowych z uwzględnieniem stopnia awansu zawodowego nauczycieli kształtuje się następująco:

Placówka/ Stopień awansu wychowawców	Szkoła Podstawowa w Końcyczkach Wielkich	Szkoła Podstawowa w Pogwizdowie	Szkoła Podstawowa w Hazlachu	Szkoła Podstawowa w Zamarskach
Stażysta	0,17 etatu	1,34 etatu	-	0,44 etatu
Kontraktowy	1,11 etatu	1,67 etatu	2,34 etatu	1 etat
Mianowany	4,73 etatu	15,72 etatu	2,33 etatu	3,61 etatu
Dyplomowany	5,21 etatu	5,97 etatu	7,5 etatu	6,11 etatu
Razem	11,22 etatu	28,20 etatu	11,17 etatu	11,16 etatu

Wydatki rzeczowe przeznaczone były na bieżące utrzymanie szkół podstawowych w szczególności na:

- wydatki osobowe niezliczone do wynagrodzeń 159.354,18zł:

dodatki mieszkaniowe - 22.117,00zł

wiejskie - 130.463,20 zł

pomoc zdrowotna - 800zł

zasiłek na zagospodarowanie - 2.204,44zł

świadczenia z zakresu BHP - 3.769,54zł

- stypendia naukowe i sportowe dla uczniów - 2.500 zł

stypendia naukowe - 22 osób

stypendia sportowe - 3 osoby

- zakup materiałów biurowych i wyposażenia -114.071,89zł, w tym:

zakup materiałów biurowych (7 tys.zł), prenumerat (7 tys zł), środków czystości (20 tys zł), wykładzin i paneli (8 tys.zł), mebli biurowych oraz stolików szafek i krzeseł (24tys zł), 2 komputerów (5 tys.zł), kosi spalinyowej (2tys.zł), regulatora do kotła c.o (2 tys.zł), drzwi (2tys.zł), zamrażarki (1tys.zł), zestawu sprzątającego (1tys zł) oraz materiałów do drobnych napraw i remontów, tonerów, firanek, lakierów, donic, świadectw, świadectw i dzienników

- zakup materiałów i wyposażenia do realizacji programu Sokrates -4.886,03 zł

- zakup żywności do przygotowania posiłków - 87.930,85 zł

- zakup pomocy naukowych i książek - 17.268,95 zł

- energii elektrycznej-44.385,64zł, gazu-172.170,36zł, wody-9.041,05zł razem - 225.597,05zł

- roboty remontowe -76.393,39zł, w tym

Kończyce Wielkie remont instalacji wod-kan, instalacji elektrycznej, drzwi 13.058.64zł

Pogwizdów. ocieplenie dachu, instalacji elektrycznej, konserwacja ksero, windy, montaż podliczników – 29.001,90zł

Hażlach. malowanie korytarza, remont instalacji kanalizacyjnej, ocieplenie dachu – 20.920,22zł

Zamarski: remont instalacji elektrycznej, malowanie klas, rent podłóg – 13.412,63zł

- badania lekarskie: profilaktyczne, konsultacje laryngologiczne, książeczki sanitarne – 2.285zł

- zakup usług pozostałych – 67.666,45zł, w tym:

wywóz śmieci i odprowadzenie ścieków (8 tys.zł), monitoring obiektów (8,5 tys.zł), wykonanie mebli (10 tys.zł), ułożenie paneli (2 tys.zł), zabudowa wnęki (1,7 tys.zł), wykonanie zaluzji (3 tys.zł), wykonanie instalacji elektrycznej (4 tys.zł), przeglądy kominów, kotłów, instalacji i gaśnic (16,5tys.zł), zakup usług pocztowych, bankowych, aktualizacja systemów informatycznych

- zakup usług pozostałych przy realizacji programów Sokrates - 1.438,90zł

- zakup usług internetowych – neostrada abonament - 3.447,25 zł

- zakup usług telefonii komórkowej (2 aparaty, abonament 647,78zł) - 749,95zł

- zakup usług telefonii stacjonarnej – (5 linii; abonament 3.471,02zł) - 14.159,29 zł

- podróże służbowe krajowe – 4.010,03zł

- podróże służbowe zagraniczne – 7.578,00zł

- ubezpieczenia budynków – 3.644,00zł

- odpis na Zakładowy Fundusz Świadczeń Socjalnych – 188.031,69 zł

- opłaty na rzecz budżetu państwa – wnioski o zaświadczenia o niekaralność 6 osób - 300zł

- szkolenia pracowników – 2.680,50zł

- zakup papieru - 4.471,64zł

- zakup akcesoriów komputerowych, w tym programów i licencji - 15.180,98zł

- zakupy inwestycyjne jednostek budżetowych : Pogwizdów zakup kserokopiarki i sprzętu multimedialnego – 8.514,00zł

Wydatki inwestycyjne jednostek budżetowych – nadbudowa Szkoły Podstawowej w Kończycach Wielkich – inwestycja wieloletnia – 291.790,14zł

Szkoła Podstawowa w Pogwizdowie realizowała ponadto program ze środków zewnętrznych – Sokrates Comenius.

Placówka	Budżet placówki Dochody / Wydatki	Liczba nauczycieli / liczba etatów	Liczba pracowników administracyjnych i obsługi/ liczba etatów	Z tego pracownicy kuchni / liczba etatów
Kończyce Wielkie Żywnie:	D 390,57zł W 831.074,32zł D 31.419,30zł W 30.296,53zł	17 / 12,65	9 / 7,75	4 / 3,5
Pogwizdów Żywnie	D 18.264,24zł W 1.789.643,91 zł D 50.048,50zł W 50.032,81zł	32 / 28,89	19 / 14,50	5 / 4,5
Hażlach Żywnie	D 7.567,68zł W 853.010,75zł D 26.990,20zł W 20.905,01zł	13 / 11,56	10 / 7,75	4 / 3,5
Zamarski Żywnie	D 4.380,62zł W 777.520,98zł D 18.025,85zł W 15.602,85zł	16 / 12,10	9 / 7	4 / 3

W ramach budżetów jednostek realizowane są również zadania stołówek szkolnych i przedszkolnych, z których korzystało średnio 681 osób, z tego: 359 dzieci ze szkół podstawowych, 119 uczniów gimnazjów, 173 dzieci przedszkolnych oraz 30 dorosłych.

	Przedszkole	Szkoła podstawowa	Gimnazjum	Dorośli	Razem
Hazlach	31	87	-	14	132
Kończyce Wielkie	29	82	75	-	186
Zamarski	39	56	-		95
Pogwizdów	74	134	44	16	268

80104 - Przedszkola

1.388.066,25 zł

Stowarzyszeni na Rzecz Rozwoju Wsi Rudnik prowadzi oddział przedszkolny. W roku szkolnym 2006/2007 uczęszczało do niego 8 dzieci, a w roku szkolnym 2007/2008 4 dzieci. Roczne koszty związane z utrzymaniem oddziału opłacone z dotacji z budżetu wyniosły 31.227,87zł.

Gmina przekazuje również dotacje na dzieci z terenu Gminy uczęszczające do trzech przedszkoli niepublicznych na terenie Cieszyna: Niepublicznego Przedszkola im. Jasia i Małgosi, Przedszkola Towarzystwa Ewangelickiego oraz Katolickiego Przedszkola im. Dzieciątka Jezus. W okresie I-VIII dotacja obejmowała 17 dzieci, a w okresie IX-XII dotyczyła 20 dzieci. Dotację przekazano w wysokości 91.307,49zł.

Przedszkola prowadzone przez Gminę

Do czterech przedszkoli uczęszczało w roku szkolnym 2006/2007 w 10 oddziałach 204 dzieci, średnio po 20,4 osób w grupie; a w roku szkolnym 2007/2008 – w 11 grupach 221 dzieci, średnio w grupach po 20,1 osób.

Kończyce:	51 dzieci	3 oddziały	17 dzieci/oddział
Pogwizdów	85 dzieci	4 oddziałów	21,3 dzieci/oddział
Hazlach:	43 dzieci	2 oddziałów	21,5 dzieci/oddział
Zamarski:	42 dzieci	2 oddziałów	21, dzieci/oddział

Zasadniczą grupą wydatków przedszkoli to wynagrodzenia i pochodne od tych wynagrodzeń w kwocie 912.948,66zł, które stanowiły 72,1 % wydatków rozdziału 80104 w planach finansowych placówek.

Placówka/ Stopień awansu wychowawców	Przedszkole w Kończycach Wielkich	Przedszkole w Pogwizdowie	Przedszkole w Hazlach	Przedszkole w Zamarskich
Stazysta	1 etat	0	0	0,86 etatu
Kontraktowy	1,33 etatu	0,04 etatu	1,5 etatu	1, etat
Mianowany	0,2 etatu	5,14 etatu	0,09 etatu	0
Dyplomowany	1 etat	2 etaty	2 etaty	2 etaty
Razem	3,53 etatu	7,18 etatu	3,59 etatu	3,86 etatu

Wydatki rzeczowe przeznaczone były na bieżące utrzymanie przedszkoli:

- nagrody i wydatki rzeczowe niezliczone do wynagrodzeń 47.756,98zł

dotatki mieszkaniowe 7.812,00zł

dotatki wiejskie 38.955,94zł

świadczenia z zakresu BHP 989,04zł

- zakup materiałów i wyposażenia - 49.702,96zł, w tym:

zakup środków czystości (4 tys zł), materiałów biurowych (4 tys zł), prenumeraty (2,5 tys zł), mebli i wyposażenia (11 tys zł), komputera (3 tys zł), 3 kserokopiarek (7 tys zł), wykładzin

(1,2 tys zł), pojemników na śmieci (1,0 tys zł) kosiarzki (0,5 tys zł), kuchni gazowej (1,3 tys zł), huśtawki (3 tys zł) oraz dzienników, bindowni, tonerów, aparatów telefonicznych

- zakup żywności - 34.286,71zł
- zakup pomocy naukowych i książek 8.253,66zł
- zakup energii elektrycznej 7.367,19zł, gazu 15.023,60zł, wody 3.301,22 -25.692,01zł
- roboty remontowe - 36.225,96 zł w tym:

Kończyce Wielkie: wymiana drzwi, zadaszanie, odgrzybienie, remont instalacji wod-kan, c.o i elektrycznej -13.442,27

Pogwizdów: naprawa dachu, remont piwnic, malowanie pomieszczeń, naprawa c.o. - 6.253,72zł

Hazlach: remont instalacji elektrycznej, wymiana podłóg - 16.429,97zł

- badania lekarskie - badania profilaktyczne, konsultacje laryngologiczne, wpis do książeczek sanitarnych - 1.210,00zł

- zakup usług pozostałych - 72.218,25zł, w tym:

monitoring budynków (6 tys.zł), wywóz śmieci i odprowadzenie nieczystości (3 tys.zł), wykonanie instalacji odgromowej (3.3 tys.zł), przeglądy kominów instalacji gazowej, gaśnic, kotłów (2.5 tys.zł), usługi BHP (3 tys.zł), zakup obiadów dla przedszkolaków (45 tys.zł), zakup usług pocztowych, bankowych, przewozowych, abonament RTV, wykonanie pieczętek, aktualizacja systemów informatycznych

- zakup usług internetowych (Kończyce Wielkie, Pogwizdów - neostrada, Hazlach, Zamarski - modem) - 1.860,88 zł

- zakup usług telekomunikacyjnych stacjonarnych (4 linie 2,7 tys.zł abonament)- 5.345,64zł

- wynajem pomieszczeń Przedszkole w Hazlachu- 3.000,00zł

- podróże służbowe - 245,46 zł

- ubezpieczenia budynków -203,00zł

- odpis na Zakładowy Fundusz Świadczeń Socjalnych - 54.121,27 zł

- opłaty na rzecz budżetu państwa - zapytanie o niekaralność - 4 osoby 200zł

- szkolenia pracowników - 343,00zł

- zakup materiałów papierniczych - 1.296,59zł

- zakup akcesoriów komputerowych: programów licencji, tuszy i tonerów do drukarek, nagrywarki DVD, pamięć, pakiet Office - 6.679,86 zł

- zakupy inwestycyjne jednostek budżetowych -zakup patelni elektrycznej do kuchni w Pogwizdowie - 3.940,00zł

Wielkość budżetów poszczególnych placówek uzależniona jest od liczby oddziałów, stopnia awansu zawodowego wychowawców, wielkości obiektu oraz zakresu świadczonych usług np. prowadzenia kuchni.

Placówka	Budżet placówki Dochody / Wydatki	Liczba dzieci / liczba oddziałów	Liczba nauczycieli / liczba etatów	Liczba prac. obsługa / liczba etatów
Kończyce	D 34,10zł	51 / 3	5 / 3,53	3 / 1,28
	W 227.587,45zł			
Żywnienie	D 16.600,40zł			
	W 16.455,09zł			
Pogwizdów	D 1.130,64zł	85 / 4	9 / 7,18	6 / 3,00
	W 475.920,39zł			
Żywnienie	D 84.113,30zł			3 / 2,5
	W 85.897,89zł			
Hazlach	D 36,86zł	43 / 2	6 / 3,59	3 / 2,35
	W 243.074,69zł			
Żywnienie	D 14.598,95zł			

	W	14.598,95zł			
Zamarski	D	890,36zł	42 / 2	6 / 3,86	2 / 1,25
	W	204.954,55zł			
Zywnienie	D	15.670,60zł			
	W	15.752,90zł			

Przedszkola gromadzą dochody z tytułu odpłatności za przygotowanie posiłków dla dzieci, które w całości odprowadzają na rachunek budżetu Gminy. Wydatki związane z zakupem posiłków w stołówkach szkolnych lub prowadzeniem kuchni pokrywane są bezpośrednio z budżetu.

80110 - Gimnazja

1.975.218,73 zł

Do dwóch gimnazjów uczęszczało w roku szkolnym 2006/2007 uczęszczało 384 uczniów, a średnia liczba dzieci w oddziale wyniosła 21,3; w roku szkolnym 2007/2008 - 325 uczniów w 16 oddziałach, średnia liczba dzieci w oddziale wyniosła 22,8 :

Pogwizdów 197 uczniów 8 oddziałów 24,6 dzieci/ oddział
 Kończyce 168 uczniów 8 oddziałów 21 dzieci / oddział

Struktura wydatków Gimnazjów i szkół Podstawowych jest podobna. Wynagrodzenia i pochodne stanowią 78,4% wydatków bieżących szkół i wynoszą 1 511.593,66zł. Wysokość nakładów jest uzależniona od ilości oddziałów oraz stopnia awansu zawodowego nauczycieli:

Placówka	Gimnazjum w Końcyczach Wielkich	Gimnazjum w Pogwizdowie
Stopień awansu wychowawców		
Stażysta	1 etat	1 etat
Kontraktowy	3,72 etatu	2,89 etatu
Mianowany	8,23 etatu	5,17 etatu
Dyplomowany	4,56 etatu	7,28 etatów
Razem	17,51 etatu	16,34 etatu

Wydatki rzeczowe przeznaczone były na bieżące utrzymanie gimnazjów w szczególności na:

- nagrody i wydatki rzeczowe niezliczone do wynagrodzeń 81.650,65zł:

dotatki mieszkaniowe 11.714,08 zł

dotatki wiejskie 67.978,36 zł

świadczenia z zakresu BHP 1.958,21 zł

- stypendia naukowe i sportowe dla uczniów - 800 zł

stypendia naukowe - 6 osób

stypendia sportowe - 2 osoby

- zakup materiałów i wyposażenia -57.950,96zł, w tym:

zakup materiałów biurowych (2,5 tys.zł), środków czystości (4,7 tys.zł), prenumeraty (2,2tys.zł), mebli, stolików i krzeseł (28 tys.zł), komputerów, drukarek, niszczarek (6 tys.zł), sprzętu audiowizualnego(4,5 tys.zł), paneli (1,1 tys.zł) kosiarki (1,2 tys.zł), drzwi (5,5 tys.zł)

- zakup pomocy naukowych i książek - 6.395,51 zł

- energii elektrycznej (15.425,77zł), gazu (56.268,56zł), wody (2.433,81zł) 74.128,14 zł

- roboty remontowe - 58.563,41 zł

Pogwizdów: adaptacja mieszkania na pracownię komputerową, malowanie klatki schodowej, remont komina, wymiana śniegołapów -41.151,28zł

Kończyce Wielkie - remont szatni, dachu, malowanie klas, remont instalacji elektrycznej - 17.412,13zł

- badania lekarskie: badania profilaktyczne pracowników, konsultacje laryngologiczne, badania wysokościowe, badania uczniów klasy sportowej - 1.982,00 zł

- zakup usług pozostałych – 81.854,41zł, w tym:
*wykonanie projektu parkingu w Pogwizdówle (7,3tys.zł), monitorowanie obiektów (4,5tys.zł),
wytwarzanie i odprowadzenie ścieków (3,8tys.zł), malowanie pomieszczeń (6,1tys.zł),
wykonanie mebli i gablot (7tys.zł), wykonanie monitoringu szatni (2,4tys.zł), wymiana
oświetlenia sali gimnastycznej (1,7 tys.zł), przeglądy kominów, kotłów i gaśnic (1,8tys.zł),
zakup obiadów w stołówkach szkolnych (35,8tys.zł), przewóz uczniów (2,9tys.zł), zakup usług
pocztowych, bankowych, wykonanie pieczętek*
- w ramach zajęć dodatkowych ze środków programu Sokrates wstęp do muzeum i przejazd
do Cieszyna- 525,16zł
- zakup usług internetowych - neostrada abonament- 2.030,28 zł
- zakup usług telekomunikacyjnych komórkowych (1 aparat abonament 380,64zł)- 440,30zł
- zakup usług telekomunikacyjnych stacjonarnych (3 linie abonament 1.737,36zł)- 5.396,80zł
- podróże służbowe krajowe – 1.778,27 zł i zagraniczne ze środków programu Sokrates
3.915,72 zł
- ubezpieczenia budynków – 720 zł i podróży 32,00zł
- odpis na Zakładowy Fundusz Świadczeń Socjalnych – 75.530,54 zł
- opłaty na rzecz budżetu państwa – zapytania o niekaralność 2 osób – 100,00zł
- szkolenia pracowników – 900,00zł
- zakup materiałów papierniczych – 979,63 zł
- zakup akcesoriów komputerowych, toner do drukarek, program antywirusowy,
oprogramowanie do plac, czytnik – 7.951,29zł

Placówka	Budżet placówki Dochody/ Wydatki	Liczba nauczycieli / liczba etatów	Liczba pracowników administracyjnych / liczba etatów	Liczba pracowników obsługi / liczba etatów
Pogwizdów	D 1.161,39zł W 1.021.791,37zł	20 / 16,34	2 / 1,5	4 / 3,5
Zywnienie	D 16.333,80zł W 16.333,80zł			
Kończyce	D 3.655,24zł W 1.060.028,84zł	22 / 17,51	2 / 1,5	5 / 3,75
Zywnienie	D 19.893,25zł W 19.884,85zł			

80113 - Dowozenie uczniów do szkół 91.462,19 zł
W tym rozdziale finansowano dowozenie dzieci do Gimnazjum i Szkoły Podstawowej
w Kończycach Wielkich. Z tej formy pomocy skorzystało:
Gimnazjum Kończyce Wielkie - 50.414,01zł I-VI 106 uczniów IX-XII 95 uczniów
Szkoła Podstawowa Kończyce Wielkie- 8.287,50zł I-VI 24 uczniów IX-XII 16 uczniów
Dowozenie dzieci poza teren Gminy – 32.760,68 zł:
Specjalny Ośrodek Szkolno-Wychowawczy w Cieszynie 6 uczniów i 2 opiekunów
Oddział Integracyjny SP2, SP3 i Gimnazjum 3 w Cieszynie 5 uczniów i 3 opiekunów
Ośrodek Rehabilitacyjno-Edukacyjno-Wychowawczy w Cieszynie 4 uczniów

80146 -Doskonalenie zawodowe i doszkalcenie nauczycieli 36.938,43 zł
Z pomocy korzystali nauczyciele wszystkich placówek oświatowych, pomoc polegała na
dopłatach do czesnego – wydatkowano 3.510,00zł, skorzystało 12 nauczycieli szkół i
przedszkoli; udziale w szkoleniach nauczycieli i Rad Pedagogicznych – wydatkowano
18.146,25zł oraz zakupie materiałów szkoleniowych, artykułów biurowych, opłaceniu
podróży służbowych – wydatkowano 5.455,88 zł

Pozostałe wydatki objęły zatrudnienie metodyka w dziedzinie biblioteki. Koszt zniżki godzin wraz ze świadczeniami ubocznymi wyniósł 6403,68zł i został sfinansowany w całości z dotacji otrzymanych z Gmin powiatu na podstawie zawartych porozumień.

Zawarto również porozumienia na korzystanie z doradztwa metodycznego w zakresie fizyki/matematyki, biologii/przyrody/chemii, religii ewangelickiej, wychowania przedszkolnego, informatyki/techniki i języka angielskiego z Gminą Cieszyn oraz w zakresie religii katolickiej i nauczania zintegrowanego z Gminą Skoczów. W ramach 20% z 1% odpisu przekazano tym gminom dotację w kwocie 3.422,62zł.

80195 - Pozostała działalność 105.088,83 zł

Kwota 100zł wydatkowana została na prace komisji kwalifikacyjnych związanych z awansem zawodowym nauczycieli, w sesji letniej rozpatrzono 1 wniosek. Prace komisji sfinansowane zostały z dotacji.

W kwocie 84.040,00 zł zrefundowano 11 pracodawcom koszt przygotowania zawodowego 12 uczniów. Zadanie pokryła dotacja.

Z dotacji zakupiono lektury szkolne dla czterech szkół podstawowych -133 pozycje książkowe i dwóch gimnazjów -109 pozycji książkowych o łącznej wartości 2.856,89zł.

Wykonano monitoring wizyjny w Szkole Podstawowej w Pogwizdowie częściowo sfinansowany z dotacji w wysokości 10.393,65zł.

W tym rozdziale ewidencjonowano też wydatki związane z udziałem dzieci i młodzieży w zawodach i turniejach sportowych reprezentujących na zewnątrz naszą Gminę. Koszty związane były z dowozem oraz zakupem dyplomów i nagród i wyniosły 7.698,29 zł.

851 - Ochrona zdrowia w kwocie 148.375,76zł

85141- Ratownictwo medyczne

Gmina Hażlach współuczestniczyła w kosztach zakupu ambulansu dla Cieszyńskiego pogotowia Ratunkowego, dla którego organem założycielskim jest Powiat Cieszyński. Na ten cel w ramach pomocy między jednostkami samorządu terytorialnego przekazano dotacje w wysokości 4.976,00zł

85153 – Zwalczanie narkomanii

Wydatki tego rozdziału obejmują działania objęte Gminnym Programem Przeciwdziałania Narkomanii w Gminie Hażlach na rok 2007. Realizacja wydatków osiągnęła poziom 49,7% planowanej kwoty i dotyczyła:

§	Plan	Wykonanie	Wyszczególnienie
4210	5 800	3 541,90	Zakup materiałów i wyposażenia, materiały na organizację Wędkarskiego Turnieju z okazji Dnia Dziecka w Pogwizdowie, Turniejów Sportowych dla dzieci i młodzieży oraz materiały na prowadzenie profilaktycznych zajęć w szkołach
4240	700	671,99	Zakup pomocy dydaktycznych, zakup pakietów edukacyjnych dla szkół do realizacji profilaktycznych zajęć z zakresu narkomanii
4300	1 500	758,70	Usługi pozostałe: przewóz dzieci na turnieje sportowe i szkolenie rad pedagogicznych w zakresie profilaktyki narkomanii
	10 000	4.972,59	

85154 – Przeciwdziałanie alkoholizmowi

Dział ten obejmuje wydatki, które są ujęte w Gminnym Programie Profilaktyki i Rozwiązywania Problemów Alkoholowych w Gminie Hażlach na rok 2007 a ich realizacja osiągnęła 86,7% planowanych wydatków.

Kierunki wydatkowania środków i zaawansowanie wykonania poszczególnych zadań Gminnego Programu przedstawia poniższa tabela:

§	Plan	Wykonanie	Wyszczególnienie
2480	72 000	71 999,19	Dotacja podmiotowa z budżetu dla samorządowych instytucji kultury: dla Świetlicy Gminnej na prowadzenie świetlic środowiskowych 69.000zł oraz dla Gminnej Biblioteki Publicznej 3.000zł na działania prowadzenie działań profilaktycznych i zakup książek o treściach profilaktyki uzależnień
3000	4 800	4 800	Środki przekazane na Fundusz Wsparcia Policji prowadzony przy Komendzie Wojewódzkiej Policji z przeznaczeniem na opłacenie dodatkowych patroli policji w okresie wakacji na terenie Gminy Hażlach
4170	24 900	20 710	Wynagrodzenia za udział w posiedzeniach Gminnej Komisji Profilaktyki i Rozwiązywania Problemów Alkoholowych, pracę w punktach konsultacyjnych ds. uzależnień i przemocy w rodzinie oraz umowy o dzieło za realizację zadań z zakresu profilaktyki szkolnej
4210	5 800	3 182,89	Zakup materiałów i wyposażenia, materiały na organizację turniejów sportowych, działań profilaktycznych w szkołach, „Dni Profilaktyki” w Gimnazjach wraz z zakupem nagród
4240	15 000	14 609,18	Wyposażenie placu zabaw w Przedszkolu w Kończycach Wielkich, Pogwizdowie i Zamarskach: piaskownice, huśtawki, altany
4300	17 974	12 747,34	Usługi pozostałe: wczesna terapia uzależnionych w Izbie Wytrzeźwień, programy, spektakle i koncerty profilaktyczne dla uczniów szkół, przewóz dzieci na placówki kolonijne i zawody sportowe, szkolenia członków Gminnej komisji Rozwiązywania Problemów Alkoholowych, częściowe pokrycie kosztów monitoringu w Szkole Podstawowej w Pogwizdowie
4390	1 200	260,00	Opinie biegłych sądowych: koszty sporządzenia opinii w przedmiocie uzależnienia od alkoholu dla potrzeb sądowych w sprawach prowadzonych przez Gminną Komisję: 1 opinia dwóch biegłych
4610	1 200	160,00	Koszty sądowe: opłata sądowa od wniosku Gminnej Komisji dotycząca nałożenia obowiązku leczenia odwykowego przez sąd. 1 wniosek
4740	250	105,98	Zakup artykułów papierniczych na potrzeby Gminnej Komisji
4750	50	12,20	Zakup akcesoriów komputerowych: zakup płyt CD na potrzeby profilaktyki szkolnej
	146 474	128 586,78	

85195 Pozostała działalność

Przekazano dotacje Powiatowi Cieszyńskiemu w ramach pomocy między jednostkami samorządu terytorialnego na kontynuację prac przy rozbudowie Szpitala Śląskiego w wysokości 9.792,00zł.

Dotacja w wysokości 48,39 wydatkowana była na pokrycie kosztów wydawania przez gminę decyzji w sprawach świadczeniobiorców innych niż ubezpieczeni spełniających kryterium dochodowe.

852 - Pomoc społeczna w kwocie 2.910.139,51zł

W ramach tego działu realizowane są wydatki na zadania zlecone i własne oraz własne finansowane z dotacji, które dotyczą:

ZADANIA ZLECONE 2.179.091,23 zł

85212 – Świadczenia rodzinne, zaliczka alimentacyjna oraz składki na ubezpieczenia emerytalne i rentowe z ubezpieczenia społecznego 2 088 206,45zł

1. Świadczenia społeczne 2 009 755,74 zł

w tym na:

1) zaliczki alimentacyjne 588 świadczeń 31 rodzinom 117 732,54zł

2) świadczenia rodzinne	1 892 023,20zł
obejmują:	
a) zasiłki rodzinne – 12 059 świadczeń 659 rodzinom -	721 987,00zł
b) dodatki z tytułu urlopu wychowawczego – 647 świadczeń 91 rodzinom –	249 689,20zł
c) dodatki z tytułu samotnego wychowywania dziecka – 405 świadczeń 34 rodzinom –	68 890,00 zł
d) dodatki z tytułu kształcenia i rehabilitacji dziecka niepełnosprawnego do 5 lat - 82 świadczenia 9 rodzinom -	4 920,00zł
e) dodatki z tytułu kształcenia i rehabilitacji dziecka niepełnosprawnego powyżej 5 lat – 354 świadczeń- 31 rodzinom -	28 320,00zł
f) dodatki z tytułu nauki poza miejscem zamieszkania - dojazd- 1 820 świadczeń 196 rodzinom -	90 100,00zł
g) dodatki z tytułu nauki poza miejscem zamieszkania - internat- 64 świadczeń 9 rodzinom-	5 760,00zł
h) Zasiłki pielęgnacyjne – 1 613 świadczeń 149 osobom -	246 789,00zł
i) Świadczenia pielęgnacyjne – 165 świadczeń 15 osobom -	68 768,00zł
j) dodatki z tytułu urodzenia dziecka – 76 świadczeń 75 osobom -	76 000,00zł
k) jednorazowa zapomoga z tytułu urodzenia dziecka – 117 świadczeń 116 rodzinom -	117 000,00zł
l) dodatki z tytułu rozpoczęcia roku szkolnego– 646 świadczeń 368 rodzinom	64 600 00zł
m) wychowanie dziecka w rodzinie wielodzietnej – 1 865 świadczeń 123 rodzinom-	149 200,00 zł

2. Składki na ubezpieczenia społeczne 17 629,16 zł

Oplacono 137 składek emerytalno -rentowych 12 osobom.

3. Pozostałe wydatki w wysokości 60.821,55zł dotyczą kosztów obsługi świadczeń i zaliczki alimentacyjnej, które wyniosły 3% wypłaconych świadczeń wraz ze składkami społecznymi. Wydatki obejmują koszt zatrudnienia 2 etatów pracowników w wysokości 51.694,78zł oraz pozostałe wydatki rzeczowe w kwocie 9 126,77zł. jak :

zakup materiałów biurowych, druków, papieru ksero, opłata za stanowisko – program AMAZIS, opłata licencyjna – program AMAZIS, zakup usług telefonicznych, opłaty pocztowe, szkolenia pracowników, konwojowanie wartości pieniężnych , porady prawne, podróże służbowe pracowników, odpis na ZFSS

85213 – Składki na ubezpieczenia zdrowotne opłacane za osoby pobierające niektóre świadczenia z pomocy społecznej oraz niektóre świadczenia rodzinne 7 087,56zł

Oplacono składki na ubezpieczenia zdrowotne

a) za osoby pobierające niektóre świadczenia z pomocy społecznej -150 świadczeń za 16 osób

b) za osoby pobierające niektóre świadczenia rodzinne - 41 świadczeń za 4 osoby

85214 – Zasiłki i pomoc w naturze oraz składki na ubezpieczenia społeczne 83 797,22zł

Wypłacono zasiłki stałe

- osobom samotnie gospodarującym -150 świadczeń 14 osobom

- osobom pozostającym w rodzinie - 79 świadczeń 7 osobom.

ZADANIA WŁASNE 731.048,28 zł

85202 Domy Pomocy Społecznej 24 177,75zł

Zakup usług przez jednostki samorządu terytorialnego od innych jednostek samorządu terytorialnego - opłacono pobyt w DPS 2 osobom / 24 świadczenia /

85212 Świadczenia rodzinne, zaliczka alimentacyjna oraz składki na ubezpieczenie emerytalne i rentowe z ubezpieczenia społecznego 3 856,58zł

Zwrócono wojewodzie dotacje z lat ubiegłych – ze zwróconych przez 10 osób nienależnie wypłaconych świadczeń za lata 2005 i 2006 w łącznej kwocie 3.316,68zł oraz z odsetek od nienależnie wypłaconych świadczeń 23 osobom w wysokości 539,90zł.

85213 Składki na ubezpieczenia zdrowotne opłacane za osoby pobierające niektóre świadczenia z pomocy społecznej oraz niektóre świadczenia rodzinne 325,66zł
- zwrócono wojewodzie dotację z lat ubiegłych - od nienależnie opłaconych składek zdrowotnych 1 osobie w kwocie 325,66zł

85214 Zasiłki i pomoc w naturze oraz składki na ubezpieczenia społeczne 106 108,98zł
-zasiłki celowe -112 rodzinom wypłacono 250 świadczeń przeznaczaniem na żywność, odzież, obuwie, pościel, opał, opłacenie rachunków za gaz, energię elektryczną, ścieki, lekarstwa, drobne remonty mieszkań - 71 799,64zł
- zasiłki celowe specjalne - 6 rodzinom wypłacono 9 świadczeń - 2 614,10zł
- zasiłki celowe wypłacone w wyniku zdarzenia losowego - 3 rodzinie wypłacono 3 świadczenia - 1 100,00zł
- zasiłki okresowe (dotacja celowa) -52 rodzinom wypłacono 171 świadczeń -27 571 00 zł
- zasiłki okresowe - środki własne -wypłacono - 446,68zł
- sprawienie pogrzebu - 1 osoba - 2 347 00zł
- zwrócono wojewodzie odsetki od nienależnie wypłaconych świadczeń w kwocie 230,56zł.

85215 Dodatki mieszkaniowe 90 rodzin 75,416,80zł
z zasiłków korzysta 86 rodzin zajmujących lokale w Górnicy Spółdzielni Mieszkaniowej oraz 4 rodziny zamieszkujące gminne lokale socjalne; Wydano 9 decyzji odmownych oraz jedna wstrzymującą wypłatę dodatku.

85219 Ośrodki pomocy społecznej 388 104,59 zł
Wynagrodzenia i pochodne osobowe pracowników Gminnego Ośrodka Pomocy Społecznej – wyniosły 289.549,29zł z tego 49,5% czyli 143.361,83zł pochodzi z dotacji na zadania własne. Zatrudnienie wnosilo 10,375 etatu z pochodnymi oraz dodatkowo 1,5 etatu zatrudnionych w opuszczeniu o umowę na zastępstwo. Wynagrodzenia częściowo pokryła dotacja na obsługę świadczeń rodzinnych.

Pozostałe wydatki rzeczowe dotyczyły:

- świadczenia dla pracowników wynikające z przepisów BHP- odzież ochronna, ekwiwalent za używanie własnej odzieży i obuwia dla pracowników socjalnych 557,72zł
- zakup materiałów i wyposażenia 14.741,76zł
2 komputery, drukarka, klimatyzator do serwera, fax 6 750,00zł
meble biurowe, wykładzina podłogowa 2 338,42zł
materiały biurowe, druki, papier 1 934,11zł
materiały do remontu pomieszczeń 892,46zł
publikacje środki czystości druki 2 826,77zł
- zakup energii 1 500,00zł
- zakup usług zdrowotnych 270,00zł
- badania wstępne i okresowe pracowników 270,00 zł
-zakup usług pozostałych 31.888,08zł
opłaty pocztowe 9 162,14 zł
porady prawne 7 137 00 zł
roboty elektryczne 4 390,32 zł

wykonanie mebli biurowych 3.954,82 zł
 przebudowa pomieszczeń na serwer 1.543,30zł
 prace konsultacyjno-wdrożeniowe nad programami – 861,32zł
 usługi BHP, monitorowanie obiektu, komwojowanie pieniędzy 1.476,00zł
 pozostałe usługi (przeгляд gańnic, wykonanie pieczętek, prowizje za czeki, usługi
 serwisowe, konserwacja ksero) 1.363,18zł

- zakup usług dostępu do sieci Internet		247,70zł
- zakup usług telekomunikacyjnych telefonii stacjonarnej	3 linie zewnętrzne	5.253,02zł
- podróże służbowe krajowe		8.710,79zł
	<i>ryczałty 4 pracownikom</i>	<i>6.862,37 zł</i>
	<i>delegacje</i>	<i>1.848,42 zł</i>
- odpis na ZI-SS	11,875 etatu	7.459,30zł
- opłaty na rzecz budżetu państwa	od 7 zapytań o niekaralność	350,00zł
- szkolenia pracowników		5.666,10zł
- materiały papiernicze do sprzętu drukarskiego i urządzeń kserograficznych		300,00zł
- zakup akcesoriów komputerowych, w tym programów i licencji		13.930,49zł
	<i>tonery</i>	<i>2.019,87zł</i>
	<i>oprogramowanie serwera</i>	<i>5.530,83zł</i>
	<i>pakiet Office</i>	<i>1.700,00zł</i>
	<i>baza prawna</i>	<i>3.952,80zł</i>
	<i>części do komputera</i>	<i>726,99 zł</i>
- wydatki na usługi inwestycyjne jednostek budżetowych		7.680,34 zł
	<i>serwer</i>	

85295 Pozostała działalność 133.057,92zł

W rozdziale tym ewidencjonowane są wydatki związane z rządowym programem „Pomoc państwa w zakresie dożywiania”. Działaniem pomocy społecznej objęci są w dwóch formach: poprzez stołówki w szkołach- 117 uczniów, w przedszkolach - 32 dzieci; dorośli 5 osób – o łącznej wartości świadczeń 52.725,26zł, z tego 13.819,33zł stanowiła dotacja.

Drugą formą jest wypłacanie świadczeń pieniężnych na zakup żywności (uczniowie szkół ponadgimnazjalnych, osoby stare, chore, dzieci w wieku 0-7 lat, inne osoby dorosłe) – 94 rodziny - o wartości 79.446,90zł, z tego 64.180,67zł pochodziło z dotacji.

Ogółem udział dotacji państwa w ogólnych wydatkach programu w Gminie stanowi 60% wydatków.

W tym rozdziale wydatkowano kwotę 885,76zł na świadczenia dla 3 pracowników społecznie użytecznych skierowanych przez Powiatowy Urząd Pracy do prac publicznych w Urzędzie Gminy. Gmina pokryła 40% świadczeń pozostała część została zrefundowana przez Powiatowy Urząd Pracy ze środków Funduszu Pracy.

854 - Edukacyjna opieka wychowawcza w kwocie 276.146,38 zł

85401 - Świetlice szkolne 208.240,57 zł

Wydatki tego rozdziału to wynagrodzenia i pochodne od tych wynagrodzeń nauczycieli i wychowawców świetlic, które w okresie sprawozdawczym wyniosły 184.891,75zł, pozostałe wydatki obejmują wypłatę dodatków wiejskich i mieszkaniowych oraz odpis na Zakładowy Fundusz Świadczeń Socjalnych nauczycieli. Wyodrębnione księgowo świetlice są prowadzone przez Gimnazja w Kończycach Wielkich i Pogwizdowie oraz przez Szkoły Podstawowe w Hażlachu i Pogwizdowie

85415 - Pomoc materialna dla uczniów 66.689,81 zł

W rozdziale Pomoc materialna dla uczniów realizowano zadania w ramach programu „Wyrównywania szans edukacyjnych dzieci i młodzieży”. Do programu przystąpiły 3 placówki: Gimnazjum w Pogwizdowie, Szkoła Podstawowa w Pogwizdowie i Hażlachu. Łącznie na zajęcia dodatkowe wydatkowano kwotę 33.268,74zł, z tego wynagrodzenia i pochodne to 23.142,30zł, pozostałe wydatki w wysokości 10.126,44zł dotyczyły zakupu usług przewozowych, zakupu zabawek edukacyjnych, tuszy do drukarek, artykułów papierniczych.

W roku 2007 realizowano z dotacji zadanie pod nazwą „Zakup podręczników oraz jednolitego stroju”. Mundurki zostały zakupione za kwotę 2.469,36zł dla 51 uczniów szkół podstawowych i 18 uczniów gimnazjów. Dofinansowanie do zakupu podręczników w wysokości 4.245,42zł otrzymało 10 dzieci rozpoczynających przygotowanie przedszkolne, 9 uczniów klas I, 7 uczniów klas II i 11 uczniów klas III szkół podstawowych.

Wyplacona dzieciom pomoc materialna o charakterze socjalnym w formie stypendiów w wysokości 26.706,29zł została pokryta z dotacji na zadania własne. Środki wydatkowano w następujący sposób:

Rok szkolny 2006/2007

1. Liczba uczniów otrzymujących stypendium: 103
2. Liczba uczniów otrzymujących zasiłek: 0
3. Forma udzielania pomocy: stypendium szkolne w charakterze socjalnym – refundacja faktur i rachunków przedstawionych przez wnioskodawców
4. Przeciętna wysokość stypendium (miesięczna): 46,54 zł

. Czasookres wypłaty:

luty kwiecień (3 miesiące)

Rok szkolny 2007/2008:

1. Liczba uczniów otrzymujących stypendium: 64
2. Liczba uczniów otrzymujących zasiłek: 0
3. Forma udzielania pomocy: stypendium szkolne o charakterze socjalnym – refundacja faktur i rachunków
4. Przeciętna wysokość stypendium (miesięczna): 48,14 zł
5. Czasookres wypłaty: wrzesień - grudzień 2007 (za 4 miesiące)

Stypendia przyznawane są na rok szkolny tj. od września 2007r. do czerwca 2008r., natomiast wypłata następuje w częściach przysługujących na rok budżetowy.

85446 - Doksztalcanie i doskonalenie nauczycieli - 1.216zł

Wydatki dotyczyły szkoleń rady pedagogicznej w szkołach prowadzących świetlice.

900 - Gospodarka komunalna i ochrona środowiska w kwocie 554.708,29zł

90001- Gospodarka ściekowa i ochrony wód 289.291,04 zł

Koszty bieżącego utrzymania oczyszczalni ścieków w Pogwizdowie i Hażlachu, przepompowni i sieci kanalizacyjnej dotyczyły:

- zakup drobnego wyposażenia, środków chemicznych, paliwa do kosiarki, aktualizacji oprogramowania, drukarki do wystawiania faktur - 44.992,85 zł,
- zakup energii elektrycznej, wody - 97.384,44 zł,
- naprawa ciągnika, mieszadeł, konserwacja pomp - 3.361,60 zł
- obsługa systemów powiadamiania, analizy ścieków, wywóz i stabilizacja osadów, dzierżawa kontenera, monitoring, - 41.863,74 zł,

- zakupu usług telekomunikacyjnych telefonii komórkowej - 3.483,13 zł
- opłaty za wprowadzanie oczyszczonych ścieków do wód - 9.914,00 zł,
- zakup materiałów papierniczych - 145,88 zł
- zakup akcesoriów komputerowych, w tym programów i licencji- toner -845,40 zł
- zakup ciągnika - 87.000,00zł

90015 - Oświetlenia ulic, placów i dróg 231 207,29 zł

- zużycie energii elektrycznej - 55.078,43 zł
- konserwacja punktów świetlnych - 44.340,49 zł
- wykonano projektoświetlenie w Pogwizdowie dla ul. Myśliwskiej oraz nowe punkty oświetleniowe o łącznej wartości 131.788,37zł:
- w Hazlachu na ul. Jastrzębskiej 5 punktów*
- w Kończycach Wielkich na ul. Kościelnej 1 punkt*
- w Pogwizdowie na ul. Akacyjowej i Wrzosów 9 punktów*
- ul. Stalmacha i kolejowej 10 punktów*

90095 - Pozostała działalność 34.209,96 zł

- zakup worków na śmieci do likwidacji dzikich wysypisk i farby do odnowienia kubłów 693,41zł
- wywóz odpadów komunalnych 8.848,08 zł
- opłata za interwencyjne wyłapywanie bezdomnych zwierząt i umieszczanie ich w schronisku, zbieranie zwłok zwierząt z dróg gminnych i terenów przydrożnych, odbiór padniętych zwierząt i przekazanie do utylizacji 12.200,00 zł
- segregacja odpadów w Gminie i wywóz odpadów wielkogabarytowych 9.840,39 zł
- opracowanie sprawozdania z Gminnego programu Gospodarki Odpadami 2.562,00 zł
- inne 66,08 zł

921 - Kultura i ochrona dziedzictwa narodowego w kwocie 401.045,15zł

92109 - Domy kultury, świetlice i kluby 214 757,15 zł

Wydatki w kwocie 193.056zł dotację podmiotową przekazaną dla Świetlicy Gminnej w Hazlachu wraz z filiami na jej bieżące utrzymanie. Dotacja przekazywana była raz w miesiącu w wysokości 1/12 planu.

Pozostałe wydatki majątkowe w wysokości 21.701,15zł dotyczą opracowania dokumentacji koniecznej do przystosowania pomieszczeń w Pogwizdowie na Gminny Ośrodek Kultury.

92116-Biblioteki 166 288,00 zł

Wydatki dotyczyły wynagrodzeń i bieżącego utrzymania trzech bibliotek na terenie Gminy. Gminna Biblioteka Publiczna wraz z filiami finansowana jest z dotacji podmiotowej dla samorządowych instytucji kultury, przekazywanej co miesiąc w wysokości 1/12 rocznego planu.

92120 – Ochrona zabytków i opieka nad zabytkami 20 000,00zł

Przekazano dotacje na wykonanie remontu kaplicy przyzamkowej w Kończycach Wielkich wpisanej do rejestru zabytków.

926 - Kultura fizyczna i sport w kwocie 504.732,29zł

92695 – Pozostała działalność 504.732,29zł

Rada Gminy realizuje zadanie własne – organizacja masowych imprez sportowych poprzez funkcjonujące na jej terenie kluby sportowe. Z budżetu Gminy przeznaczono na ten cel 118.197,57zł w formie dotacji, którą przekazano w dwóch transzach.

Dotacje zostały rozliczone zgodnie z zawartymi umowami w następujący sposób:

Rodzaj zadania	LKS Hażlach	LKS Zamarski	LKS Kończyce Wielkie	LKS Rudnik	LKS Pogwizdów	UKS Pogwizdów	Stowarzyszenie Osób Niepełnosprawnych
Szkolenie dzieci i młodzieży	2 488,50	8 368,00	4 368,00	5 000,00	5 500,00	5 197,57	
Zakup i utrzymanie sprzętu sportowego	6 827,24	5 132,00	6 576,82	5 280,00	3 500,00		
Udział w rozgrywkach sportowych dzieci i młodzieży	3 332,10	1 500,00	6 000,00	3 200,00	4 500,00		
Organizacja imprez sportowych	6 182,23	5 400,00	4 000,00	4 270,00	3 000,00		1 000,00
Utrzymanie obiektów sportowych	5 169,93	1 600,00	3 055,18	2 250,00	5 500,00		

Pozostałe wydatki bieżące w wysokości 14.989,65zł realizowane były bezpośrednio przez Urząd Gminy i związane z udziałem wyposażeniem boiska w Kończycach Wielkich w krzeselka na trybunach.

Wydatki majątkowe związane były z kontynuacją inwestycji – budowy budynku wielofunkcyjnego dla miejscowości Brzezówka. W roku 2007 oddano budynek do użytkowania. Wykonano na ten cel łącznie 859.921,59zł z tego I etap 488.376,52 zł, II etap 371.545.07zł.

Planowane i wykonane dotacje przeznaczone z budżetu przedstawia załącznik nr 3.

Planowane i wykonane przychody i wydatki Gminnego Funduszu Ochrony Środowiska i Gospodarki Wodnej przedstawia załącznik nr 9.

INWESTYCJE

W 2007 roku na terenie Gminy Hażlach zakończono prace budowlane następujących wieloletnich inwestycji:

1. nadbudowa i zmiana konstrukcji dachu na budynku szkoły podstawowej w Kończycach Wielkich etap II termomodernizacja,
2. rozbudowa cmentarza komunalnego w Brzezówce
3. budowa kanalizacji sanitarnej w Hażlachu II etap
4. modernizacja mostu w ciągu ulicy Topolowej w Kończycach Wielkich
5. budowa budynku wielofunkcyjnego z zapleczem sportowym w Brzezówce.

W przypadku pozostałych 7 zadań prowadzono prace przygotowawcze i projektowe. Wykonanie Wieloletniego programu inwestycyjnego przedstawia załącznik nr 5.

Ponadto planowano zadania w układzie rocznym, których realizację przedstawia załącznik nr 4.

PODSUMOWANIE I WNIOSKI

W 2007 roku realizacja planu dochodów była prawidłowa i wyniosła 103,3%. Istotny wpływ na osiągnięcie pomyślnego wyniku miało: uzyskanie ponadplanowych dochodów z udziałów w podatkach stanowiących dochody budżetu państwa tj. w podatku dochodowym od osób fizycznych o 431.310zł oraz w podatku dochodowym od osób prawnych o 31.443,09zł. O 74.853,39zł przekroczone plan w podatku dochodowym z działalności gospodarczej osób fizycznych, z tego aż 44.912,64zł stanowiły odsetki. Dodatkowo na wynik wpłynęły dodatkowe dochody uzyskane z lokowania wolnych środków w kwocie 60.958,84zł oraz ponadplanowe 41.577,63zł podatku od czynności cywilno-prawnych.

Na pozytywne wykonanie strony dochodowej wpłynęła prawidłowa realizacja dochodów z tytułu podatków i opłat lokalnych, szczególnie przekroczenie planu dochodów z podatku od nieruchomości od osób fizycznych o 147.874,66zł.

Na skutek obniżenia górnych stawek podatkowych do budżetu Gminy nie wpłynęła kwota 518.143,49zł. Utracono również dochody w wysokości 257.496,86zł z uwagi na udzielone ulgi i zwolnienia, a z powodu umorzeń do budżetu nie wpłynęło 354,00zł. Do uregulowania pozostała kwota 536.898,95zł z tytułu czynszów, podatków i opłat oraz należności z odprowadzanie ścieków wraz z naliczonymi odsetkami.

Dotacje celowe na zadania zlecone, powierzone oraz w pozostałej części na zadania własne przekazywane były na rachunek budżetu w terminach i wysokości zapewniającej terminową realizację nałożonych zadań.

Subwencje również przekazywano w planowanej wysokości i terminowo.

Plan wydatków wykonano w 92,3%. Jedną z przyczyn niższej niż planowano realizacji wydatków było między innymi przesunięcie finansowania części zadania projektowego na rok następny oraz łagodna zima, wpływ środków na zadanie, które wykonywane będzie w latach następnych, oszczędne gospodarowanie środkami.

Wydatki bieżące wykonano w wysokości 15.162.431,54zł, co stanowi 92,7% planu, natomiast inwestycyjne w kwocie 2.121.034,30zł, co stanowi 89,8% planu. Pomyślna realizacja założonego zakresu rzeczowego pozwoliła na uzyskanie oszczędności w kwocie 1.439.557,76zł, co wpłynęło na uzyskanie dodatniego wyniku finansowego.

Oszczędności zarejestrowano w następujących działach:

Rolnictwo i łowiectwo	15,4 tys.zł
Transport i łączność	151,1 tys.zł
Gospodarka mieszkaniowa	48,4 tys.zł
Działalność usługowa	47,1 tys.zł
Administracja publiczna	153,1 tys.zł
Bezpieczeństwo publiczne i ochrona przeciwpożarowa	15,0 tys.zł
Dochody od osób prawnych, od osób fizycznych i od innych jednostek nieposiadających osobowości prawnej oraz wydatki związane z ich poborem	11,8 tys.zł
Obsługa długu publicznego	3,3 tys.zł
Oświata i wychowanie	490,3 tys.zł
Ochrona zdrowia	22,9 tys.zł
Pomoc społeczna	262,5 tys.zł
Edukacyjna opieka wychowawcza	40,8 tys.zł
Gospodarka komunalna i ochrona środowiska	134,8 tys.zł
Kultura fizyczna i sport	42,3 tys.zł

W ogólnym rozrachunku Gmina Hażlach w 2007 roku osiągnęła nadwyżkę w wysokości 576.293,80zł na funduszach własnych oraz 75.058,42zł na funduszach pomocowych. Do dyspozycji Gminy pozostały wolne środki w wysokości 2.772.194,50zł. Zadłużenie według stanu na 31.12.2007 roku wyniosło 2.516.458,80zł.

REALIZACJA DOCHODÓW BUDŻETU GMINY HAŻLACH WEDŁUG STANU NA 31.12.2007r.

Lp	Dział	Nazwa / Źródło dochodów	Plan pierwotny na 01.01.2007r	Plan po zmianach na 31.12.2007r	Wykonanie	%
1	010	ROLNICTWO I ŁOWIECTWO	875,00	39 590,60	39 161,33	98,9%
		w tym:				
		- dotacje celowe otrzymane z budżetu państwa na realizację zadań bieżących z zakresu administracji rządowej oraz innych zadań zleconych gminie ustawami	0,00	38 715,60	38 715,60	100,0%
		- wpływy z pozostałych dochodów	875,00	875,00	445,73	50,9%
2	600	TRANSPORT I ŁĄCZNOŚĆ	0,00	18 300,00	29 260,66	159,9%
		w tym:				
		- wpływy z różnych opłat	0,00	0,00	15,70	#####
		- wpływy ze sprzedaży składników majątkowych	0,00	18 300,00	29 244,96	159,8%
3	700	GOSPODARKA MIESZKANIOWA	174 170,00	174 170,00	167 007,36	95,9%
		w tym:				
		- z opłat za zarząd i wieczyste użytkowanie	8 505,00	8 505,00	8 460,26	99,5%
		- z najmu lokali użytkowych i mieszkalnych	81 415,00	81 415,00	81 666,55	100,3%
		- wpływy z usług	80 000,00	80 000,00	61 477,51	76,8%
		- wpłaty z tytułu odpłatnego nabycia prawa własności oraz prawa wieczystego użytkowania nieruchomości	0,00	4 250,00	11 275,17	266,3%
		- wpływy z różnych opłat i dochodów	0,00	0,00	2 716,62	#####
		- pozostałe odsetki	0,00	0,00	1 409,25	#####
		- ze sprzedaży składników majątkowych	4 250,00	0,00	0,00	#####
4	710	DZIAŁALNOŚĆ USŁUGOWA	870,00	870,00	6 818,72	783,8%
		- wpływy z różnych dochodów	0,00	0,00	5 800,00	#####
		- wpływy z usług	870,00	870,00	1 018,72	117,1%
5	750	ADMINISTRACJA PUBLICZNA	66 140,00	68 377,00	69 837,63	102,1%
		w tym:				
		- dotacje celowe otrzymane z budżetu państwa na realizację zadań bieżących z zakresu administracji rządowej oraz innych zadań zleconych gminie ustawami	54 650,00	57 887,00	57 887,00	100,0%
		- dochody związane z realizacją zadań zleconych	1 560,00	1 560,00	3 165,06	202,9%
		- z najmu lokali mieszkalnych	1 440,00	1 440,00	1 440,00	100,0%
		- wpływy z usług	7 200,00	7 200,00	5 838,09	81,1%
		- wpływy ze sprzedaży składników majątkowych	0,00	0,00	200,00	#####
		- wpływy z pozostałych dochodów	290,00	290,00	1 307,48	450,9%
6	751	URZĘDY NACZELNYCH ORGANÓW WŁADZY PAŃSTWOWEJ, KONTROLI I OCHRONY PRAWA ORAZ SĄDOWNICTWA	1 550,00	19 450,00	19 045,00	97,9%
		w tym:				
		- dotacje celowe otrzymane z budżetu państwa na realizację zadań bieżących z zakresu administracji rządowej oraz innych zadań zleconych gminie ustawami	1 550,00	19 450,00	19 045,00	97,9%
7	754	BEZPIECZENSTWO PUBLICZNE I OCHRONA PRZECIWPOŻAROWA	8 122,00	8 122,00	8 122,00	100,0%

		w tym				
		- dotacje celowe otrzymane z powiatu na zadania bieżące realizowane na podstawie porozumień między g.m.a.	8 122,00	8 122,00	8 122,00	100,0%
8	756	DOCHODY OD OSÓB PRAWNYCH, OD OSÓB FIZYCZNYCH I OD INNYCH JEDNOSTEK NIE POSIADAJĄCYCH OSOBOWOŚCI PRAWNEJ ORAZ WYDATKI ZWIĄZANE Z ICH POBOREM	6 750 080,00	6 836 980,00	7 613 242,66	111,4%
		w tym:				
		- wpływy z podatku dochodowego z działalności gospodarczej od osób fizycznych	9 250,00	9 250,00	39 190,75	423,7%
		- podatek od nieruchomości	2 549 000,00	2 549 000,00	2 694 006,98	105,7%
		- podatek rolny	332 000,00	332 000,00	341 432,22	102,8%
		- podatek leśny	11 330,00	11 330,00	12 183,17	107,5%
		- podatek od czynności cywilnoprawnych	75 300,00	100 300,00	141 577,63	141,2%
		- podatek od środków transportowych	76 000,00	76 000,00	82 807,40	109,0%
		- podatek od posiadania psów	17 500,00	17 500,00	17 207,00	98,3%
		- podatek od spadków i darowizn	0,00	0,00	10 458,90	#####
		- wpływy z opłaty skarbowej	12 400,00	17 600,00	26 356,00	149,8%
		- wpływy z opłat za zezwolenia na sprzedaż alkoholu	111 000,00	127 900,00	134 854,41	105,3%
		- wpływy z opłaty eksploatacyjnej	30 000,00	50 000,00	41 551,08	83,1%
		- wpływy z opłaty administracyjnej	5 200,00	0,00	0,00	#####
		- wpis i zmiana w ewidencji działalności gospodarczej	10 000,00	10 000,00	10 250,00	102,5%
		- wpływy z różnych opłat i dochodów	500,00	500,00	424,00	84,8%
		- wpływy z opłaty pianistycznej	2 900,00	27 900,00	39 118,30	140,2%
		- opłata targowa	100,00	100,00	60,00	60,0%
		- wpływy z opłat za koncesje i licencje	0,00	0,00	26,00	#####
		- odsetki od nieterminowych wpłat z tytułu podatków i opłat	0,00	0,00	49 965,08	#####
		- opłaty za czynności egzekucyjne	6 600,00	6 600,00	7 142,20	108,2%
		- otrzymane spadki, zapisy i darowizny w postaci pieniężnej	0,00	0,00	1 076,45	#####
		- udziały gmin w podatkach stanowiących dochód budżetu państwa	3 501 000,00	3 501 000,00	3 963 753,09	113,2%
9	758	RÓŻNE ROZLICZENIA	6 311 897,00	6 321 823,00	6 382 781,84	101,0%
		w tym				
		- część oświatowa subwencji ogólnej	5 290 928,00	5 300 854,00	5 300 854,00	100,0%
		- część wyrównawcza subwencji ogólnej	970 969,00	970 969,00	970 969,00	100,0%
		- pozostałe odsetki	50 000,00	50 000,00	110 958,84	221,9%
10	801	OŚWIATA I WYCHOWANIE	379 066,00	633 968,00	559 490,19	88,3%
		w tym				
		- wpływy z usług	348 362,00	348 362,00	293 394,15	84,2%
		- wpływy z różnych opłat i dochodów	1 136,00	3 476,00	5 945,83	171,1%
		- środki na dofinansowanie własnych zadań bieżących pozyskane z innych źródeł	3 679,00	106 079,00	92 934,23	87,6%
		- wpływy z najmu i dzierżawy składników majątkowych	18 820,00	25 700,00	31 047,61	120,8%
		- otrzymane spadki, zapisy i darowizny w postaci pieniężnej	0,00	4 000,00	4 000,00	100,0%
		- wpływy ze sprzedaży składników majątkowych	0,00	0,00	54,00	#####
		- dotacje otrzymane z funduszy celowych na dofinansowanie kosztów realizacji inwestycji jednostek sektora finansów publicznych	0,00	11 781,00	11 781,00	100,0%
		- pozostałe odsetki	0,00	0,00	49,88	#####
		- dotacje celowe otrzymane z budżetu państwa na realizację własnych zadań bieżących gmin	0,00	127 501,00	113 879,81	89,3%

		- dotacje celowe otrzymane z gminy na zadania bieżące realizowane na podstawie porozumień między jej	7 069,00	7 069,00	6 403,68	90,6%
11	851	OCHRONA ZDROWIA w tym: - dotacje celowe otrzymane z budżetu państwa na realizację zadań bieżących z zakresu administracji rządowej oraz innych zadań zleconych gminie ustawami	0,00 0,00	49,00 49,00	48,39 48,39	98,8% 98,8%
12	852	POMOC SPOŁECZNA w tym: - dotacje celowe otrzymane z budżetu państwa na realizację własnych zadań bieżących gmin - wpływy z różnych opłat i dochodów - pozostałe odsetki - dochody związane z realizacją zadań zleconych - dotacje celowe otrzymane z budżetu państwa na realizację zadań bieżących z zakresu administracji rządowej oraz innych zadań zleconych gminie ustawami	2 555 641,00 190 203,00 48,00 0,00 150,00 2 365 240,00	2 624 136,00 249 112,00 5 048,00 1 000,00 150,00 2 368 826,00	2 438 552,54 248 932,83 7 924,01 846,82 1 757,65 2 179 091,23	92,9% 99,9% 157,0% 84,7% 1171,5% 92,0%
13	854	EDUKACYJNA OPIEKA WYCHOWAWCZA w tym: - dotacje celowe otrzymane z budżetu państwa na realizację własnych zadań bieżących gmin - pozostałe odsetki - wpływy z różnych opłat i dochodów	0,00 0,00 0,00 0,00	95 360,00 95 360,00 0,00 0,00	66 981,16 66 689,81 0,50 290,85	70,2% 69,9% ***** *****
14	900	GOSPODARKA KOMUNALNA I OCHRONA ŚRODOWISKA w tym: - opłata produktowa - wpływy z różnych opłat i dochodów - opłata z tytułu przybliżenia do granicy - wpływy ze sprzedaży składników majątkowych - otrzymane spadki, zapisy i darowizny w postaci pien. - pozostałe odsetki - grzywny i inne kary pieniężne od osób prawnych i innych jednostek organizacyjnych - wpływy z usług	420 300,00 300,00 0,00 0,00 0,00 0,00 0,00 0,00 0,00 420 000,00	521 900,00 300,00 0,00 60 600,00 35 700,00 0,00 0,00 5 300,00 420 000,00	534 468,58 1 124,62 397,85 60 600,73 35 700,00 410,00 453,52 5 257,50 430 524,36	***** 374,9% ***** 100,0% 100,0% ***** ***** 99,2% 102,5%
PLAN DOCHODÓW OGÓLEM			16 667 711,00	17 363 095,60	17 934 818,06	103,3%

WOLĘ GMINY
Kierownik Urzędu Gminy

REALIZACJA WYDATKÓW BUDŻETU GMINY HAZIACH WEDŁUG STANU NA 31.12.2007r.

Lp.	Dział	Rodzaj	Nazwa-treść	Plan pierwotny na 01.01.2007r.	Plan po zmianach na 31.12.2007r.	Wykonane	%
1	010		ROLNICTWO I ŁOWIECTWO	347 340,00	318 055,60	302 625,12	95%
		01010	Infrastruktura wodociągowa i sanitacyjna wsi	340 700,00	270 700,00	257 070,44	95%
			w tym:				
		a)	wydatki majątkowe	340 700,00	270 700,00	257 070,44	95%
		01030	Iskry rolnicze	6 640,00	6 640,00	6 839,08	79%
			w tym:				
		a)	wydatki bieżące	6 640,00	6 640,00	6 839,08	79%
		z tego:	dotacje	6 640,00	6 640,00	6 839,08	79%
		01095	Pozostała działalność	0,00	38 715,60	38 715,60	100%
			w tym:				
		a)	wydatki bieżące	0,00	38 715,60	38 715,60	100%
		z tego:	wynagrodzenia i pochodne	0,00	300,00	300,00	100%
2	600		TRANSPORT I ŁĄCZNOŚĆ	1 075 000,00	1 449 800,00	1 298 680,24	90%
		60016	Drogi publiczne gminne	1 075 000,00	1 449 800,00	1 298 680,24	90%
			w tym:				
		a)	wydatki bieżące	457 000,00	558 250,00	485 250,44	85%
		z tego:	wynagrodzenia i pochodne	2 600,00	6 200,00	5 752,50	93%
		b)	wydatki majątkowe	618 000,00	881 510,00	813 429,80	92%
3	700		GOSPODARKA MIESZKANIOWA	231 368,00	228 948,00	180 491,56	79%
		70005	Gospodarka gruntami i nieruchomościami	231 368,00	228 948,00	180 491,56	79%
			w tym:				
		a)	wydatki bieżące	181 368,00	220 438,00	171 982,56	78%
		z tego:	pochodne	5 800,00	4 800,00	4 304,34	90%
		b)	wydatki majątkowe	50 000,00	8 510,00	8 509,00	100%
4	710		DZIAŁALNOŚĆ USŁUGOWA	51 200,00	96 200,00	49 073,03	51%
		71004	Plany zagospodarowania przestrzennego	10 000,00	55 000,00	40 460,09	74%
			w tym:				
		a)	wydatki bieżące	10 000,00	55 000,00	40 460,09	74%
		71014	Opracowania geodezyjne i kartograficzne	20 000,00	20 000,00	1 971,91	10%
			w tym:				
		a)	wydatki bieżące	20 000,00	20 000,00	1 971,91	10%
		71035	Cmentarze	21 200,00	21 200,00	6 641,03	31%
			w tym:				
		a)	wydatki bieżące	6 200,00	6 200,00	494,03	8%
		b)	wydatki majątkowe	15 000,00	15 000,00	6 147,00	41%
5	750		ADMINISTRACJA PUBLICZNA	2 225 375,00	2 421 620,00	2 268 529,09	94%
		75011	Urzędy wojewódzkie	54 650,00	57 867,00	57 867,00	100%
			w tym:				
		a)	wydatki bieżące	54 650,00	57 867,00	57 867,00	100%
		z tego:	wynagrodzenia i pochodne od wynagrodzeń	54 650,00	57 567,00	57 567,00	100%
		75022	Rady gmin (miast i miast na prawach powiatu)	86 705,00	94 905,00	93 378,15	98%
			w tym:				
		a)	wydatki bieżące	86 705,00	94 905,00	93 378,15	98%
		z tego:	dotacje	20 405,00	20 405,00	20 405,00	100%
		75023	Urzędy gmin (miast i miast na prawach powiatu)	2 058 900,00	2 238 708,00	2 088 351,62	93%
			w tym:				
		a)	wydatki bieżące	2 035 900,00	2 200 598,00	2 077 178,53	94%
		z tego:	wynagrodzenia i pochodne od wynagrodzeń	1 682 900,00	1 638 400,00	1 582 268,67	97%
		b)	wydatki majątkowe	23 000,00	38 010,00	11 172,99	29%
		75075	Promocja jednostek samorządu terytorialnego	15 000,00	20 000,00	16 793,59	94%
			w tym:				
		a)	wydatki bieżące	15 000,00	20 000,00	16 793,59	94%
		75095	Pozostała działalność	10 120,00	10 120,00	10 118,83	100%
			w tym:				
		a)	wydatki bieżące	10 120,00	10 120,00	10 118,83	100%
6	751		URZĘDY NACZELNYCH ORGANÓW WŁADZY PAŃSTWOWEJ, KONTROLI I OCHRONY PRAWA ORAZ SĄDOWNICTWA	1 550,00	19 450,00	19 045,00	98%

Lp.	Dział	Rozdział	Nazwa- treść	Plan pierwotny na 01.01.2007r	Plan po zmianach na 31.12.2007r	Wykonanie	%
		75101	Urzędy naczelnych organów władzy państwowej, kontroli i ochrony prawa	1 550,00	1 550,00	1 550,00	100%
			w tym				
			a) wydatki bieżące	1 550,00	1 550,00	1 550,00	100%
			z tego: wynagrodzenia i pochodne od wynagrodzeń	1 077,00	1 075,94	1 075,94	100%
		75108	Wybory do Sejmu i Senatu	0,00	17 600,00	17 195,00	98%
			w tym:				
			a) wydatki bieżące	0,00	17 600,00	17 195,00	98%
			z tego: wynagrodzenia i pochodne od wynagrodzeń	0,00	4 136,76	4 136,76	100%
		75109	Wybory do rad gmin, rad powiatów i sejmików województw, wybory wójtów, burmistrzów i prezydentów miast oraz referenda gminne, powiatowe i wojewódzkie	0,00	300,00	300,00	
			w tym:				100%
			a) wydatki bieżące	0,00	300,00	300,00	100%
			z tego: wynagrodzenia i pochodne od wynagrodzeń	0,00	300,00	300,00	100%
7	754		BEZPIECZEŃSTWO PUBLICZNE I OCHRONA PRZECIWPOŻAROWA	148 522,00	215 522,00	200 530,17	
		75412	Ochotnicze straże pożarne	139 400,00	206 400,00	192 365,97	93%
			w tym:				
			a) wydatki bieżące	54 000,00	120 020,00	106 387,97	89%
			b) wydatki majątkowe	85 400,00	86 380,00	85 978,00	100%
		75414	Obrona cywilna	9 122,00	9 122,00	8 164,20	90%
			w tym:				
			a) wydatki bieżące	9 122,00	9 122,00	8 164,20	90%
			z tego: wynagrodzenia i pochodne od wynagrodzeń	7 622,00	7 622,00	7 622,00	100%
8	756		DOCHODY OD OSÓB PRAWNYCH, OD OSÓB FIZYCZNYCH I OD INNYCH JEDNOSTEK NIEPOSIADAJĄCYCH OSOBOWOŚCI PRAWNEJ ORAZ WYDATKI ZWIĄZANE Z ICH POBREM	47 484,00	47 484,00	35 722,77	75%
		75647	Pobór podatków, opłat i niepodatkowych należności budżetowych	47 484,00	47 484,00	35 722,77	75%
			w tym:				
			a) wydatki bieżące	47 484,00	47 484,00	35 722,77	75%
			w tym: wynagrodzenia i pochodne od wynagrodzeń	26 480,00	21 480,00	17 139,95	80%
9	757		OBŚLUGA DŁUGU PUBLICZNEGO	15 000,00	15 000,00	11 711,84	78%
		75702	Obsługa papierów wartościowych, kredytów i pożyczek jednostek samorządu terytorialnego	15 000,00	15 000,00	11 711,84	78%
			w tym:				
			a) wydatki bieżące	15 000,00	15 000,00	11 711,84	78%
			w tym: na obsługę długu	15 000,00	15 000,00	11 711,84	78%
10	758		RÓŻNE ROZLICZENIA	160 000,00	0,00	0,00	#####
		75818	Rezerwy ogólne i celowe	160 000,00	0,00	0,00	#####
			w tym:				
			a) wydatki bieżące	160 000,00	0,00	0,00	#####
11	801		OŚWIATA I WYCHOWANIE	7 912 401,00	8 612 217,00	8 121 909,64	94%
		80101	Szkoły Podstawowe	4 277 401,00	4 760 464,00	4 525 135,21	95%
			w tym:				
			a) wydatki bieżące	4 092 401,00	4 450 169,00	4 224 831,07	95%
			w tym: wynagrodzenia i pochodne od wynagrodzeń	3 180 400,00	3 261 304,57	3 154 008,57	97%
			dotacje	50 000,00	69 000,00	67 176,48	97%
			b) wydatki majątkowe	185 000,00	310 295,00	300 304,14	97%
		80104	Przedszkola	1 308 496,00	1 430 995,00	1 388 066,25	97%
			w tym:				
			a) wydatki bieżące	1 308 496,00	1 427 055,00	1 384 126,25	97%
			w tym: wynagrodzenia i pochodne od wynagrodzeń	877 260,00	931 716,00	912 948,66	98%
			dotacje	129 000,00	127 000,00	122 535,36	96%
			b) wydatki majątkowe	0,00	3 940,00	3 940,00	100%
		80110	Gimnazja	2 076 624,00	2 159 168,00	1 975 218,73	91%
			w tym:				
			a) wydatki bieżące	2 076 624,00	2 159 168,00	1 975 218,73	91%
			w tym: wynagrodzenia i pochodne od wynagrodzeń	1 560 500,00	1 551 361,00	1 511 593,66	97%
		80113	Dowozenie uczniów do szkół	96 450,00	96 632,00	91 462,19	95%
			w tym:				
			a) wydatki bieżące	96 450,00	96 632,00	91 462,19	95%

Lp.	Opis	Rozdział	Nazwa - treść	Plan pierwotny na 01.01.2007r.	Plan po zmianach na 31.12.2007r.	Wykonanie	%
			w tym : dotacje	22 400,00	22 400,00	22 400,00	100%
		80146	Dokształcanie i doskonalenie nauczycieli	41 430,00	43 390,00	36 938,43	85%
			w tym				
			a) wydatki bieżące	41 430,00	43 390,00	36 938,43	85%
			w tym: wynagrodzenia i pochodne od wynagrodzeń	6 917,00	6 913,00	6 334,18	92%
			dotacje	6 451,00	6 451,00	3 472,62	53%
		80195	Pozostała działalność	112 000,00	121 568,00	105 088,83	86%
			w tym:				
			a) wydatki bieżące	112 000,00	121 568,00	105 088,83	86%
			w tym: wynagrodzenia i pochodne od wynagrodzeń	0,00	120,00	100,00	83%
12	851		OCHRONA ZDROWIA	116 000,00	171 315,00	148 375,76	87%
		85141	Ratownictwo medyczne	5 000,00	5 000,00	4 976,00	100%
			w tym				
			a) wydatki majątkowe	5 000,00	5 000,00	4 976,00	100%
		85153	Zwalczanie narkomanii	10 000,00	10 000,00	4 972,59	50%
			w tym				
			a) wydatki bieżące	10 000,00	10 000,00	4 972,59	50%
			w tym: wynagrodzenia i pochodne od wynagrodzeń	2 000,00	2 000,00	0,00	0%
		85154	Przeciwdziałanie alkoholizmowi	101 000,00	146 474,00	128 586,78	88%
			w tym:				
			a) wydatki bieżące	101 000,00	146 474,00	128 586,78	88%
			z tego: wynagrodzenia i pochodne od wynagrodzeń	23 900,00	24 900,00	20 710,00	83%
			dotacje	69 800,00	76 800,00	76 799,19	100%
		85195	Pozostała działalność	0,00	9 841,00	9 840,39	100%
			w tym:				
			a) wydatki bieżące	0,00	49,00	48,39	99%
			b) wydatki majątkowe	0,00	9 792,00	9 792,00	100%
13	852		POMOC SPOŁECZNA	3 090 515,00	3 172 610,00	2 910 138,51	92%
	z wł	85202	Domy pomocy społecznej	43 000,00	24 335,00	24 177,75	99%
			w tym:				
			a) wydatki bieżące	43 000,00	24 335,00	24 177,75	99%
	z zlec	85212	Świadczenia rodzinne, zaliczka alimentacyjna oraz składki na ubezpieczenia emerytalne i rentowe z ubezpieczenia społecznego	2 271 646,00	2 271 646,00	2 088 206,45	92%
			w tym:				
			a) wydatki bieżące	2 271 646,00	2 271 646,00	2 088 206,45	92%
			z tego: wynagrodzenia i pochodne	73 646,00	73 646,00	69 323,84	94%
	z wł	85212	Świadczenia rodzinne, zaliczka alimentacyjna oraz składki na ubezpieczenia emerytalne i rentowe z ubezpieczenia społecznego	3 500,00	9 500,00	3 856,58	41%
			w tym:				
			a) wydatki bieżące	3 500,00	9 500,00	3 856,58	41%
			z tego: dotacje	3 000,00	8 000,00	3 316,68	41%
	z zlec	85213	Składki na ubezpieczenia zdrowotne opłacane za osoby pobierające niektóre świadczenia z pomocy społecznej oraz niektóre świadczenia rodzinne	7 600,00	7 600,00	7 087,56	93%
			w tym:				
			a) wydatki bieżące	7 600,00	7 600,00	7 087,56	93%
			z tego: wynagrodzenia i pochodne	7 600,00	7 600,00	7 087,56	93%
	z wł	85213	Składki na ubezpieczenia zdrowotne opłacane za osoby pobierające niektóre świadczenia z pomocy społecznej oraz niektóre świadczenia rodzinne	0,00	1 000,00	325,66	33%
			w tym:				
			a) wydatki bieżące	0,00	1 000,00	325,66	33%
			z tego: dotacje	0,00	1 000,00	325,66	33%
	z zlec	85214	Zasiłki i pomoc w naturze oraz składki na ubezpieczenia emerytalne i rentowe	85 994,00	89 580,00	83 797,22	94%
			w tym:				
			a) wydatki bieżące	85 994,00	89 580,00	83 797,22	94%
	z wł	85214	Zasiłki i pomoc w naturze oraz składki na ubezpieczenia emerytalne i rentowe	122 038,00	118 898,00	106 108,98	88%
			w tym:				
			a) wydatki bieżące	122 038,00	118 898,00	106 108,98	88%
	z wł	85215	Dodatki mieszkaniowe	120 000,00	118 000,00	75 416,60	64%
			w tym:				
			a) wydatki bieżące	120 000,00	118 000,00	75 416,60	64%

Lo	Opis	Rozdział	Nazwa - treść	Plan pierwotny na 01.01.2007r.	Plan po zmianach na 31.12.2007r.	Wykonanie	%
	z wt	85219	Ośrodki pomocy społecznej w tym	347 613,00	395 278,00	388 104,58	98%
			a) wydatki bieżące	342 613,00	387 597,00	380 424,26	98%
			z tego: wynagrodzenia i pochodne od wynagrodzeń	274 573,00	289 821,00	289 549,29	100%
			b) wydatki majątkowe	5 000,00	7 681,00	7 680,34	100%
	z wt	85295	Pozostała działalność w tym	89 124,00	135 773,00	133 057,92	98%
			a) wydatki bieżące	89 124,00	135 773,00	133 057,92	98%
14	854		EDUKACYJNA OPIEKA WYCHOWAWCZA	240 158,00	318 968,00	276 146,38	87%
		85401	Świetlice szkolne w tym	208 556,00	214 103,00	208 240,57	97%
			a) wydatki bieżące	208 556,00	214 103,00	208 240,57	97%
			z tego: wynagrodzenia i pochodne od wynagrodzeń	185 809,00	190 504,00	184 891,75	97%
		85415	Pomoc materialna dla uczniów w tym	30 100,00	101 353,00	66 689,81	66%
			a) wydatki bieżące	30 100,00	101 353,00	66 689,81	66%
			z tego: wynagrodzenia i pochodne od wynagrodzeń	0,00	25 115,82	23 142,30	92%
		85446	Dotychczasowe i doskonalenie nauczycieli w tym	1 502,00	1 502,00	1 216,00	81%
			a) wydatki bieżące	1 502,00	1 502,00	1 216,00	81%
			w tym dotacje	281,00	281,00	0,00	0%
15	900		GOSPODARKA KOMUNALNA I OCHRONA ŚRODOWISKA	424 500,00	689 500,00	554 708,29	80%
		90001	Gospodarka śmieciowa - ochrona wód w tym	223 500,00	368 500,00	289 291,04	78%
			a) wydatki bieżące	223 500,00	346 500,00	202 291,04	82%
			b) wydatki majątkowe	0,00	122 000,00	87 000,00	71%
		90015	Oświetlenie ulic, placów, dróg w tym	167 500,00	262 500,00	231 207,29	82%
			a) wydatki bieżące	115 500,00	110 500,00	99 418,92	90%
			b) wydatki majątkowe	52 000,00	172 000,00	131 788,37	77%
		90095	Pozostała działalność w tym	33 500,00	38 500,00	34 209,96	89%
			a) wydatki bieżące	33 500,00	38 500,00	34 209,96	89%
16	921		KULTURA I OCHRONA DZIEDZICTWA NARODOWEGO	350 424,00	401 344,00	401 045,15	100%
		92109	Domy i ośrodki kultury, świetlice i kluby w tym	193 056,00	215 056,00	214 757,15	100%
			a) wydatki bieżące	193 056,00	193 056,00	193 056,00	100%
			z tego: dotacje	193 056,00	193 056,00	193 056,00	100%
			b) wydatki majątkowe	0,00	22 000,00	21 701,15	99%
		92116	Biblioteki w tym	157 368,00	166 288,00	166 288,00	100%
			a) wydatki bieżące	157 368,00	166 288,00	166 288,00	100%
			z tego: dotacje	157 368,00	166 288,00	166 288,00	100%
		92120	Ochrona zabytków i opieka nad zabytkami w tym	0,00	20 000,00	20 000,00	100%
			a) wydatki bieżące	0,00	20 000,00	20 000,00	100%
			z tego: dotacje	0,00	20 000,00	20 000,00	100%
17	926		KULTURA FIZYCZNA I SPORT	570 000,00	647 000,00	504 732,29	92%
		92695	Pozostała działalność w tym	570 000,00	547 000,00	504 732,29	92%
			a) wydatki bieżące	120 000,00	137 000,00	133 187,22	97%
			w tym dotacje	120 000,00	122 000,00	118 197,57	97%
			b) wydatki majątkowe	450 000,00	410 000,00	371 545,07	91%
WYDATKI OGÓLEM				17 006 837,00	18 723 023,60	17 283 465,84	92%

w tym	a) wydatki bieżące	15 177 737,00	16 360 205,60	15 162 431,54	92,7%
	z tego: wynagrodzenia i pochodne	7 953 634,00	8 106 883,09	7 850 167,07	97,0%
	dotacje	768 401,00	841 321,00	820 763,64	97,6%
	wydatki na obsługę służb	15 000,00	15 000,00	1 711,64	78,1%
	b) wydatki majątkowe	1 829 100,00	2 362 818,00	2 121 034,30	89,8%

WÓJT GMINY
Krzysztof
Krzysztof

REALIZACJA DOTACJI PRZEZNACZONYCH Z BUDŻETU GMINY WEDŁUG STANU NA 31.12.2007r.

I. Planowane dotacje celowe na zadania własne zlecone do realizacji jednostkom niezaliczanym do sektora finansów publicznych					
Dział	Rozdział	§	Wyszczególnienie	Plan	Wykonanie
801	80101		OSWIATA I WYCHOWANIE	126 400,00	120 804,36
			Szkoły podstawowe	69 000,00	67 176,48
	2830		Dotacja celowa z budżetu na finansowanie lub dofinansowanie zadań zleconych do realizacji stowarzyszeniom - prowadzenie szkoły publicznej	69 000,00	67 176,48
	80104		Przedszkola	35 000,00	31 227,87
			Dotacje celowe z budżetu na finansowanie lub dofinansowanie zadań zleconych do realizacji stowarzyszeniom - prowadzenie oddziałów przedszkolnych przez szkołę publiczną	35 000,00	31 227,87
	80113		Dotowanie uczniów	22 400,00	22 400,00
			Dotacja celowa z budżetu na finansowanie lub dofinansowanie zadań zleconych do realizacji stowarzyszeniom	22 400,00	22 400,00
921	92120		KULTURA I OCHRONA DZIEDZICTWA NARODOWEGO	20 000,00	20 000,00
			Ochrona zabytków i opieka nad zabytkami	20 000,00	20 000,00
	2720		Dotacje celowe z budżetu na finansowanie lub dofinansowanie prac remontowych i konserwatorskich obiektów zabytkowych przekazane jednostkom niezaliczanym do sektora finansów publicznych	20 000,00	20 000,00
924	92495		KULTURA FIZYCZNA I SPORT	122 000,00	118 197,57
			Pozostała działalność	122 000,00	118 197,57
	2820		Dotacja celowa z budżetu na finansowanie lub dofinansowanie zadań zleconych do realizacji stowarzyszeniom	122 000,00	118 197,57
RAZEM				268 400,00	259 001,93

II. Planowane dotacje podmiotowe dla samorządowych instytucji kultury					
Dział	Rozdział	§	Wyszczególnienie	Plan	Wykonanie
851	85154		OCHRONA ZDROWIA	72 000,00	71 999,19
			Przeciwdziałanie alkoholizmowi	72 000,00	71 999,19
	2480		Dotacja podmiotowa z budżetu dla instytucji kultury	72 000,00	71 999,19
921	92109		KULTURA I OCHRONA DZIEDZICTWA NARODOWEGO	259 344,00	259 344,00
			Domy i ośrodki kultury, świetlice i kluby	193 056,00	193 056,00
	2480		Dotacja podmiotowa z budżetu dla instytucji kultury	193 056,00	193 056,00
	92116		Biblioteki	166 288,00	166 288,00
			Dotacja podmiotowa z budżetu dla instytucji kultury	166 288,00	166 288,00
RAZEM				431 344,00	431 343,19

III. Planowane dotacje na zadania własne gminy realizowane przez podmioty należące i menażące do sektora finansów publicznych					
Dział	Rozdział	§	Wyszczególnienie -nazwa zadania	Plan	Wykonanie
810	81030		ROLNICTWO I ŁOWICTWO	8 640,00	8 339,08
			Uzbytki rolnicze	8 640,00	8 339,08
			Wpłaty gmin na rzecz izb rolniczych w wysokości 2%użytkowanych wpływów z podatku rolnego	8 640,00	8 339,08
750	75022		ADMINISTRACJA PUBLICZNA	20 405,00	20 405,00
			Rady Gmin	20 405,00	20 405,00
			Wpłaty gmin i powiatów na rzecz trybunałów jednolitek samorządu terytorialnego oraz związków gmin na dofinansowanie zadań bieżących - składki członkowskie na Stowarzyszenie "OLZA" i Związek Komunalny Ziemi Cieszyńskiej	20 405,00	20 405,00
801	80104		OSWIATA I WYCHOWANIE	98 451,00	94 730,11
			Przedszkola	92 000,00	81 307,49
			Wpłaty gmin i powiatów na rzecz innych jednostek samorządu terytorialnego oraz związków gmin na dofinansowanie zadań bieżących - prowadzenie niepublicznych przedszkoli przez stowarzyszenia na terenie Gminy Cieszyń	92 000,00	81 307,49
	80146		Dokształcanie i doskonalenie nauczycieli	6 451,00	3 422,62
			Dotacje celowe przekazane gminie na zadania bieżące realizowane na podstawie porozumień między jej - wspólna realizacja zadania doradztwo metodyczne przez gminy powiatu cieszyńskiego	6 451,00	3 422,62
851	85154		OCHRONA ZDROWIA	4 800,00	4 800,00
			Przeciwdziałanie alkoholizmowi	4 800,00	4 800,00
			Wpłaty jednostek na fundusz celowy Policji przeznaczony na dodatkowe patrole prewencyjne Policji w czasie wakacji	4 800,00	4 800,00
852	85212		POMOC SPOŁECZNA	8 000,00	3 442,34
			Świadczenia rodzinne - zaliczka alimentacyjna oraz składki na ubezpieczenie emerytalne i rentowe z ubezpieczenia społecznego	8 000,00	3 442,34
	85213		Zwrot dotacji wykorzystanych niezgodnie z przeznaczeniem lub pobranych w nadmiernej wysokości	8 000,00	3 318,98
			Składki na ubezpieczenia zdrowotne opłacane za osoby pobierające niektóre świadczenia z pomocy społecznej oraz niektóre świadczenia rodzinne	1 000,00	325,96
			Zwrot dotacji wykorzystanych niezgodnie z przeznaczeniem lub pobranych w nadmiernej wysokości	7 000,00	325,98
854	85446		EDUKACYJNA OPIEKĄ WYCHOWAWCZĄ	281,00	0,00
			Dokształcanie i doskonalenie nauczycieli	281,00	0,00
			Dotacje celowe przekazane gminie na zadania bieżące realizowane na podstawie porozumień między jej - wspólna realizacja zadania doradztwo metodyczne przez gminy powiatu cieszyńskiego	281,00	0,00
RAZEM				141 677,00	136 418,53
ŁĄCZNIE				841 321,00	820 761,64

REALIZACJA ZADAŃ INWESTYCYJNYCH GMINY HAŻLACH WEDŁUG STANU NA 31.12.2007r.

Lp	Nazwa zadania - cel wydatku	Klasyfikacja budżetowa		Plan	Wykonanie	%
		Dział	Rozdział			
1	Wydatki na objęcie akcji w Wodociągach Ziemi Cieszyńskiej Sp. z o.o.	010	01010	700,00	700,00	100%
2	Budowa kanalizacji sanitarnej w Hażlachu II etap	010	01010	270 000,00	256 370,44	95%
3	Modernizacja mostu w ciągu ulicy Topolowej w Kończycach Wielkich	600	60016	374 000,00	361 544,81	97%
4	Budowa ulic Gdańskiej i Krakowskiej w Pogwizdowie	600	60016	9 000,00	0,00	0%
5	Przebudowa drogi gminnej ul. Rudowska w Zamarskich	600	60016	90 000,00	58 926,00	65%
6	Modernizacja dróg i mostów na terenie Gminy	600	60016	385 500,00	370 418,27	96%
7	Zakupy inwestycyjne jednostek budżetowych: zamiatarka, plug, grunt, komputery, sprzęt multimedialny i ksero, palenisko elektryczne, serwer	600 700 750 754 801 852 900	60016 70005 75023 75412 80101,80104 85219 90001	187 475,00	147 765,05	79%
8	Rozbudowa cmentarza komunalnego w Brzezówce	710	71035	15 000,00	6 147,00	41%
9	System Elektronicznej Komunikacji Administracji Publicznej w Województwie Śląskim (SEKAP)	750	75023	22 000,00	0,00	0%
10	Stworzenie publicznych punktów dostępu do Internetu	750	75023	5 000,00	4 000,00	80%
11	Zakup samochodu specjalnego dla potrzeb OSP Zamarski	754	75412	83 570,00	83 570,00	100%
12	Nadbudowa budynku oraz zmiana konstrukcji dachu na budynku Szkoły Podstawowej Kończyce Wielkie	801	80101	301 781,00	291 790,14	97%
13	Dotacja dla starostwa na zakup ambulansu	851	85141	5 000,00	4 976,00	100%
14	Dotacja dla starostwa na rozbudowę szpitala	851	85195	9 792,00	9 792,00	100%
15	Budowa oświetlenia przy drogach i placach	900	90015	172 000,00	131 788,37	77%
16	Adaptacja pomieszczeń na Dom Kultury w Pogwizdowie	921	92109	22 000,00	21 701,15	99%
17	Budowa budynku wielofunkcyjnego z zapleczem sportowym w Brzezówce	926	92695	410 000,00	371 545,07	91%
OGÓLEM				2 362 818,00	2 121 034,30	90%

**Wieloletni program inwestycyjny Gminy Hażlach
w latach 2007 - 2012 realizowany przez Urząd Gminy
wykonanie na dzień 31.12.2007r.**

w tys. zł

Lp.	Nazwa i cel zadania Klasyfikacja budżetowa	Termin rozpoczęcia	Planowany termin zakończenia	Łączne nakłady finansowe	Wydatki roku 2007 wg źródeł finansowania		
					Źródła finansowania	Plan	Wykonanie
1	Budowa ulic Gdańskiej i Krakowskiej w Pogwizdowie 600 60016 § 605	2005	2011	2 450	środki własne (budżet) inne środki krajowe	9	0
2	Budowa kanalizacji sanitarnej w Zamarskach - Centrum I etap 010 01010 § 605	2007	2010	8 604	środki własne (GFOŚ) środki własne (budżet) środki unijne	50	0
3	Budowa kanalizacji sanitarnej w Zamarski-Hażlach II etap 010 01010 § 605	2007	2012	8 595	środki własne (GFOŚ) środki własne (budżet) środki unijne	50	0
4	Przebudowa drogi gminnej ul. Rudowska w Zamarskach i Hażlachu 600 60016 § 605	2007	2010	3358	środki własne (budżet) środki unijne	90	59
5	Adaptacja pomieszczeń byłej filii szkoły w Pogwizdowie na Dom Kultury wraz z wyposażeniem 921 92109 § 605	2007	2008	310	środki własne (budżet) środki unijne	22	22
6	Stworzenie publicznych punktów dostępu do Internetu na terenie gminy Hażlach 750 75023 § 605	2007	2009	196	środki własne (budżet) środki unijne	5	4
7	Budowa budynku dla sportowców przy boisku w Rudniku 926 92695 § 605	2006	2010	678	środki własne (budżet) środki unijne	0	0
8	Budowa kanalizacji sanitarnej w Hażlachu II etap 010 01010 § 605	2005	2007	901	środki własne (GFOŚ) środki własne (budżet)	275 270	93 256
9	Nadbudowa budynku oraz zmiana konstrukcji dachu na budynku szkoły podstawowej w Kończycach Wielkich II etap Termomodernizacja budynku Szkoły Podstawowej w Kończycach Wielkich 801 80101 § 605	2003	2007	1 074	środki własne (budżet) inne środki krajowe (WFOŚiGW)	208 94	199 93
10	System Elektronicznej Komunikacji Administracji Publicznej w Województwie Śląskim (SEKAP) 750 75023 § 663	2005	2007	88	środki własne (budżet) środki unijne	22 66	0 0
11	Budowa budynku wielofunkcyjnego z zapleczem sportowym w Brzezówce 926 92695 § 605	2005	2007	898	środki własne (budżet)	410	377
12	Modernizacja mostu w ciągu ulicy Topolowej w Kończycach Wielkich 600 60016 § 605	2004	2007	443	środki własne (budżet)	374	362
OGÓLEM				27 596		1 945	1 460

UWAGA

środki własne (budżet)	1 410	1 274
środki własne (GFOŚ)	375	93
inne środki krajowe	94	93
środki unijne	66	0
WŁAŚCIWY	1 945	1 460

REALIZACJA DOCHODÓW I WYDATKÓW
związanych z realizacją zadań z zakresu administracji rządowej
i innych zadań zleconych gminie ustawami według stanu na 31.12.2007 rok.

Klasyfikacja	Nazwa	Plan po zmianach	Wykonanie	%	Dochody budżetu państwa związane z realizacją zadań zleconych w (Z35)				
					Plan	Wykonane	%		
1	2	3	4	5	6	7	8	9	10
DOCHODY									
010	ROLNICTWO I ŁOWIECTWO	38 715,60	38 715,60	100%					
01085	Pozostała działalność	38 715,60	38 715,60	100%					
	Dotacje celowe otrzymane z budżetu państwa na realizację zadań bieżących z zakresu administracji rządowej oraz innych zadań zleconych gminie ustawami	38 715,60	38 715,60	100%					
750	ADMINISTRACJA PUBLICZNA	57 887,00	57 887,00	100%	31 200,00	63 301,20		203%	
75011	Urzędy wojewódzkie	57 887,00	57 887,00	100%	31 200,00	63 301,20		203%	
	Dotacje celowe otrzymane z budżetu państwa na realizację zadań bieżących z zakresu administracji rządowej oraz innych zadań zleconych gminie ustawami	57 887,00	57 887,00	100%					
	Wpływy z różnych opłat				31 200,00	63 301,20		203%	
751	URZĘDY NACZELNYCH ORGANÓW WŁADZY PAŃSTWOWEJ, KONTROLI I OCHRONY PRAWA ORAZ SĄDOWNICTWA	15 450,00	19 045,00	98%					
75101	Urzędy naczelných organów władzy państwowej, kontroli i ochrony prawa	1 550,00	1 550,00	100%					
	Dotacje celowe otrzymane z budżetu państwa na realizację zadań bieżących z zakresu administracji rządowej oraz innych zadań zleconych gminie ustawami	1 550,00	1 550,00	100%					
75108	Wybory do Sejmu i Senatu	17 600,00	17 195,00	98%					
	dotacje otrzymane z budżetu państwa na realizację zadań bieżących z zakresu administracji rządowej oraz innych zadań zleconych gminie (związków gmin) ustawami	17 600,00	17 195,00	98%					
75109	Wybory do rad gmin, rad powiatów i sejmików województw, wybory wójtów, burmistrzów i prezydentów miast oraz referenda gminne, powiatowe i wojewódzkie	300,00	300,00	100%					
	Dotacje celowe otrzymane z budżetu państwa na realizację zadań bieżących z zakresu administracji rządowej oraz innych zadań zleconych gminie ustawami	300,00	300,00	100%					
851	OCHRONA ZDROWIA	49,00	48,39	99%					
85195	Pozostała działalność	49,00	48,39	99%					
	Dotacje celowe otrzymane z budżetu państwa na realizację zadań bieżących z zakresu administracji rządowej oraz innych zadań zleconych gminie ustawami	49,00	48,39	99%					
852	POMOC SPOŁECZNA	2 368 826,00	2 179 091,23	92%	300,00	3 515,30		1172%	
85212	Świadczenia różnego rodzaju oraz składki na ubezpieczenia emerytalne i rentowe z ubezpieczenia społecznego	2 271 648,00	2 088 206,45	92%	300,00	3 515,30		1172%	
	Dotacje celowe otrzymane z budżetu państwa na realizację zadań bieżących z zakresu administracji rządowej oraz innych zadań zleconych gminie ustawami	2 271 648,00	2 088 206,45	92%					
	Wpływy z różnych dochodów				300,00	3 515,30		1172%	
85213	Składki na ubezpieczenia zdrowotne oprócz te za osoby pobierające renty i świadczenia z pomocy społecznej oraz niektóre świadczenia różnego rodzaju z tego	7 600,00	7 087,36	93%					
	Dotacje celowe otrzymane z budżetu państwa na realizację zadań bieżących z zakresu administracji rządowej oraz innych zadań zleconych gminie ustawami	7 600,00	7 087,36	93%					
85214	Zasiłki, pomoc w naturze oraz składki na ubezpieczenia emerytalne i rentowe z tego	89 580,00	83 797,22	94%					
	Dotacje celowe otrzymane z budżetu państwa na realizację zadań bieżących z zakresu administracji rządowej oraz innych zadań zleconych gminie ustawami	89 580,00	83 797,22	94%					
RAZEM		2 484 927,60	2 294 787,22	92%	31 800,00	66 816,50		1375%	

Klasyfikacja			Nazwa	Plan po zmianach	Wykonanie	%
1	2	3	4	5	6	7
WYDATKI						
010			ROLNICTWO I LOWNICTWO	38 715,60	38 715,60	100%
	01096		Pozostała działalność w tym: wydatki bieżące z tego: wynagrodzenia i pochodne od wynagrodzeń	38 715,60 38 715,60 300,00	38 715,60 38 715,60 300,00	100% 100% 100%
750			ADMINISTRACJA PUBLICZNA	57 887,00	57 887,00	100%
	75011		Urzędy wojewódzkie w tym: wydatki bieżące z tego: wynagrodzenia i pochodne od wynagrodzeń	57 887,00 57 887,00 57 567,00	57 887,00 57 887,00 57 567,00	100% 100% 100%
751			URZĘDY NACZELNYCH ORGANÓW WŁADZY PAŃSTWOWEJ, KONTROLI I OCHRONY PRAWA ORAZ SĄDOWNICTWA	19 450,00	19 045,00	98%
	75101		Urzędy naczelných organów władzy państwowej, kontroli i ochrony prawa w tym: wydatki bieżące z tego: wynagrodzenia i pochodne od wynagrodzeń	1 550,00 1 550,00 1 075,94	1 550,00 1 550,00 1 075,94	100% 100% 100%
	75108		Wybory do Sejmu i Senatu w tym: wydatki bieżące z tego: wynagrodzenia i pochodne od wynagrodzeń	17 600,00 17 600,00 4 136,76	17 195,00 17 195,00 4 136,76	98% 98% 100%
	75109		Wybory do rad gmin, rad powiatów i sejmików województw, wybory wójtów, burmistrzów i prezydentów miast oraz referenda gminne, powiatowe i wojewódzkie w tym: wydatki bieżące z tego: wynagrodzenia i pochodne od wynagrodzeń	300,00 300,00 300,00	300,00 300,00 300,00	100% 100% 100%
851			OCHRONA ZDROWIA	49,00	48,39	99%
	85196		Pozostała działalność w tym: wydatki bieżące	49,00 49,00	48,39 48,39	99% 99%
852			POMÓC SPOŁECZNA	2 368 826,00	2 179 091,23	92%
	85212		Świadczenia rodzinne oraz składki na ubezpieczenia emerytalne i rentowe z ubezpieczenia społecznego w tym: wydatki bieżące z tego: wynagrodzenia i pochodne od wynagrodzeń	2 271 646,00 2 271 646,00 73 646,00	2 088 206,45 2 088 206,45 69 323,94	92% 92% 94%
	85213		Składki na ubezpieczenia zdrowotne opłacane za osoby pełniące niektóre świadczenia z pomocy społecznej, oraz niektóre świadczenia rodzinne w tym: wydatki bieżące z tego: wynagrodzenia i pochodne od wynagrodzeń	7 600,00 7 600,00 7 600,00	7 087,56 7 087,56 7 087,56	93% 93% 93%
	85214	4130	Składki na ubezpieczenia zdrowotne Zasiłki i pomoc w naturze oraz składki na ubezpieczenia emerytalne i rentowe w tym: wydatki bieżące	7 600,00 89 580,00 89 580,00	7 087,56 83 797,22 83 797,22	93% 94% 94%
		3110	Świadczenia społeczne	89 580,00	83 797,22	94%
RAZEM				2 484 927,60	2 294 787,22	92%

WOJEWÓDZKI URZĄD
GOSPODARSTWA
KRAJOWEGO

REALIZACJA DOCHODÓW I WYDATKÓW
związanych z realizacją własnych zadań bieżących gmin dofinansowanych
z dotacji celowych otrzymanych z budżetu państwa według stanu na 31.12.2007r.

w złotych

Klasyfikacja		Nazwa	Plan	Wykonanie	%
1	2	4	5	6	7
DOCHODY					
801		OŚWIATA I WYCHOWANIE	127 501,00	113 879,81	89%
	80101	Szkoły podstawowe w tym: Dotacje celowe otrzymane z budżetu państwa na realizację własnych zadań bieżących gmin	29 670,00	16 489,27	56%
	80110	Gimnazja w tym: Dotacje celowe otrzymane z budżetu państwa na realizację własnych zadań bieżących gmin	420,00	0,00	0%
	80195	Pozostała działalność w tym: Dotacje celowe otrzymane z budżetu państwa na realizację własnych zadań bieżących gmin	97 411,00	97 390,54	100%
852		POMOC SPOŁECZNA	249 112,00	248 932,83	100%
	85214	Zasiłki i pomoc w naturze oraz składki na ubezpieczenia społeczne, z tego w tym: Dotacje celowe otrzymane z budżetu państwa na realizację własnych zadań bieżących gmin	27 571,00	27 571,00	100%
	85219	Ośrodki pomocy społecznej, z tego: w tym: Dotacje celowe otrzymane z budżetu państwa na realizację własnych zadań bieżących gmin	143 541,00	143 361,83	100%
	85295	Pozostała działalność, z tego: w tym: Dotacje celowe otrzymane z budżetu państwa na realizację własnych zadań bieżących gmin	78 000,00	78 000,00	100%
854		EDUKACYJNA OPIEKA WYCHOWAWCZA	95 360,00	66 689,81	70%
	85415	Pomoc materialna dla uczniów w tym: Dotacje celowe otrzymane z budżetu państwa na realizację własnych zadań bieżących gmin	95 360,00	66 689,81	70%
RAZEM			471 973,00	429 502,45	91%

REALIZACJA DOCHODÓW I WYDATKÓW
związanych z realizacją zadań wynikających z porozumień
między jednostkami samorządu terytorialnego według stanu na 31.12.2007r.
w złotych

Klasyfikacja		Nazwa	Plan	Wykonanie	%
1	2	4	5	6	7
DOCHODY					
754		BEZPIECZEŃSTWO PUBLICZNE I OCHRONA PRZECIWPOŻAROWA	8 122,00	8 122,00	100%
	75414	Obrona cywilna w tym:	8 122,00	8 122,00	100%
		Dotacje celowe otrzymane z powiatu na zadania bieżące realizowane na podstawie porozumień między jednostkami samorządu terytorialnego	8 122,00	8 122,00	100%
801		OŚWIATA I WYCHOWANIE	7 069,00	6 403,68	91%
	80146	Dokształcanie i doskonalenie nauczycieli w tym:	7 069,00	6 403,68	91%
		Dotacje celowe otrzymane z gminy na zadania bieżące realizowane na podstawie porozumień między jednostkami samorządu terytorialnego	7 069,00	6 403,68	91%
RAZEM			15 191,00	14 525,68	96%
WYDATKI					
754		BEZPIECZEŃSTWO PUBLICZNE I OCHRONA PRZECIWPOŻAROWA	8 122,00	8 122,00	100%
	75414	Obrona cywilna w tym:	8 122,00	8 122,00	100%
		wydatki bieżące, z tego:	8 122,00	8 122,00	100%
		-wynagrodzenia i pochodne od wynagrodzeń	7 622,00	7 622,00	100%
801		OŚWIATA I WYCHOWANIE	7 069,00	6 403,68	91%
	80146	Dokształcanie i doskonalenie nauczycieli w tym:	7 069,00	6 403,68	91%
		wydatki bieżące, z tego:	7 069,00	6 403,68	91%
		-wynagrodzenia i pochodne od wynagrodzeń	6 917,00	5 334,18	77%
RAZEM			15 191,00	14 525,68	96%

**Realizacja przychodów i wydatków Gminnego Funduszu Ochrony
Środowiska i Gospodarki Wodnej według stanu na 31.12.2007r.**

Lp	Wyszczególnienie	Plan	Wykonanie
I	Stan środków na początek roku (01.01.2007 r.)	984 864,31	984 864,31
II	Przychody razem z tego:	45 000,00	53 517,16
	a) z tytułu opłat	5 000,00	15 464,20
	b) z tytułu kar	5 000,00	0,00
	c) wpływ (opłaty i kary) za usuwanie drzew i krzewów	0,00	0,00
	d) inne	35 000,00	38 052,96
III	Środki dyspozycyjne	1 029 864,31	1 038 381,47
IV	Wydatki ogółem w tym na :	507 000,00	123 355,57
	1) gospodarkę ciekową i ochronę wód	475 000,00	110 555,57
	2) gospodarkę odpadami	20 000,00	12 800,00
	3) pozostałe dziedziny	12 000,00	0,00
V	Stan środków na koniec roku na 31 12 2007r.	522 864,31	915 025,90

Planowane i wykonane wydatki z Gminnego Funduszu Ochrony Środowiska i Gospodarki Wodnej w 2007 r

	Plan	Wykonanie
1 Dopłata do przydomowych oczyszczalni	30 000,00	17 500,00
2 Roboty budowlano - montażowe sieci kanalizacji sanitarnej w gminie Hażlach	445 000,00	93 055,57
w tym:		
a) budowa kanalizacji sanitarnej w Hażlachu II etap	275 000,00	93 018,57
b) przygotowanie inwestycji budowa kanalizacji sanitarnej : Zamarski, Hażlach	100 000,00	37,00
c) dokumentacja techniczna kanalizacji sanitarnej w Kończycach Wielkich II etap	70 000,00	0,00
3. Utrzymanie urządzeń ochrony przeciwpowodziowej i obiektów małej retencji wodnej, utrzymanie urządzeń melioracji wodnych, usuwanie awarii drenarskich, odmulenia rowów melioracyjnych	10 000,00	0,00
4 Gromadzenie danych na temat występowania substancji stwarzających szczególne zagrożenie dla środowiska podlegających sukcesywnej eliminacji w szczególności azbestu	20 000,00	12 800,00
5. Pozostałe wydatki bieżące związane z ochroną środowiska	2 000,00	
RAZEM	507 000,00	123 355,57