

Projekt GE.0006.55.2018

z dnia 15 czerwca 2018 r.

Zatwierdzony przez

z up. Wójta

Sołt.
Wanda Sojka
Sekretarz Gminy

**UCHWAŁA NR
RADY GMINY HAŻLACH**

z dnia 2018 r.

w sprawie przyjęcia Strategii Rozwiązywania Problemów Społecznych Gminy Hażlach na lata 2018-2020

Na podstawie art. 18 ust.2 pkt 15 ustawy z dnia 8 marca 1990 r. o samorządzie gminnym (t.j Dz.U. z 2018 r., poz. 994) w związku z art. 17 ust. 1 pkt 1 ustawy z dnia 12 marca 2004 r. o pomocy społecznej (Dz.U. z 2017 r. poz. 1769 z późn. zm.) Rada Gminy Hażlach

uchwała:

§ 1.

Strategię Rozwiązywania Problemów Społecznych Gminy Hażlach na lata 2018-2020, stanowiącą załącznik do uchwały.

§ 2.

Wykonanie uchwały powierzyć Wójtowi Gminy Hażlach

§ 3.

Uchwała wchodzi w życie z dniem podjęcia.

020207
5 2101002

Załącznik do uchwały Nr

Rady Gminy Hażlach

z dnia 2018 r.

**STRATEGIA ROZWIĄZYWANIA
PROBLEMÓW SPOŁECZNYCH
GMINY HAŻLACH
NA LATA 2018-2020**

Spis treści:

Rozdział I.

1. Wstęp.
2. Podstawy prawne.
3. Podstawy strategiczno-programowe.

Rozdział II.

1. Charakterystyka Gminy Hażlach.
2. Informacje ogólne.
 - 2.1 Dane demograficzne Gminy.
 - 2.2 Edukacja.
 - 2.3 Gospodarka.
 - 2.4 Służba zdrowia.
 - 2.5 Główne zadania GOPS w Hażlachu.
 - 2.5.1 Schemat organizacyjny GOPS w Hażlachu.
 - 2.5.2 Pomoc społeczna.
 - 2.5.3 Świadczenia rodzinne, zasiłki dla opiekunów, świadczenia z funduszu alimentacyjnego, świadczenia wychowawcze oraz zadania z ustawy o wsparciu kobiet w ciąży i rodzin „Za życiem”.
 - 2.5.4 Piecza zastępcza.
 - 2.5.5 Karta dużej rodziny.

Rozdział III.

1. Problemy społeczne.
 - 1.1 Uzależnienia od alkoholu i narkotyków.
 - 1.2 Przemoc i przestępczość.
 - 1.3 Przemoc w rodzinie.
 - 1.4 Bezrobocie.
 - 1.5 Bezdomność.
 - 1.6 Starość i niepełnosprawność.
2. Podsumowanie problemów społecznych w Gminie Hażlach.

Rozdział IV.

Strategia rozwiązywania problemów społecznych.

Cele strategiczne.

Cel strategiczny – Przeciwdziałanie ubóstwu, bezrobociu i bezdomności.

- Cele operacyjne.
- Kierunki działań do celów operacyjnych.
- Instytucje odpowiedzialne za realizację strategii.
- Wskaźniki realizacji działań.
- Plan zmian.
- Źródła finansowania.
- Okres realizacji działań.
- Cel strategiczny – rodzina, przemoc w rodzinie, uzależnienia.
- Cele operacyjne.
- Kierunki działań do celów operacyjnych.
- Instytucje odpowiedzialne za realizację strategii.
- Wskaźniki realizacji działań.
- Plan zmian.
- Źródła finansowania.

- Okres realizacji działań.

Cel strategiczny – starość i niepełnosprawność.

- Cele operacyjne.
- Kierunki działań do celów operacyjnych.
- Instytucje odpowiedzialne za realizację strategii.
- Wskaźniki realizacji działań.
- Plan zmian.
- Źródła finansowania.
- Okres realizacji działań.

Rozdział V

Programy.

Rozdział VI

Monitoring i ewaluacja.

Rozdział I.

1. Wstęp.

Rozwiązywanie problemów społecznych jest zadaniem administracji publicznej wszystkich szczebli. Strategia Rozwiązywania Problemów Społecznych określa cele i działania, których wdrożenie przyczyni się do rozwiązania lub złagodzenia problemów społecznych i poprawę warunków życia mieszkańców naszej Gminy. Dokument ten opisuje działania instytucji rozwiązujących problemy społeczne. Zgodnie z art 17 ust 1 pkt 1 ustawy o pomocy społecznej z dnia 12 marca 2004r. (Dz.U. z 2017r. poz. 1769 z późn. zm.) do zadań własnych gminy o charakterze obowiązkowym należy opracowanie i realizacja gminnej strategii rozwiązywania problemów społecznych ze szczególnym uwzględnieniem programów pomocy społecznej, profilaktyki i rozwiązywania problemów alkoholowych i innych, których celem jest integracja osób i rodzin z grup szczególnego ryzyka.

2. Podstawy prawne:

- ustawa z dnia 8 marca 1990 r. o samorządzie gminnym (t.j. Dz.U. z 2018r. poz. 994 z późn.zm.),
- ustawa z dnia 26 października 1982r. o wychowaniu w trzeźwości i przeciwdziałaniu alkoholizmowi (t.j. Dz. U. z 2016 r., poz. 487 z późn.zm.),
- ustawa z dnia 9 czerwca 2011r. o wspieraniu rodziny i systemie pieczy zastępczej (t.j. Dz.U. z 2018 r., poz. 998 z późn. zm.),
- ustawa z dnia 28 listopada 2003r. o świadczeniach rodzinnych (t.j. Dz. U. z 2017r., poz. 1952 z późn. zm.),
- ustawa z dnia 7 września 2007r. o pomocy osobom uprawnionym do alimentów (t.j. Dz. U. z 2018 r., poz. 554),
- ustawa z dnia 11 lutego 2016 r. o pomocy państwa w wychowywaniu dzieci (t.j. Dz.U. z 2017 r. poz. 1851 z późn. zm.),
- ustawa z dnia 29 lipca 2005r. o przeciwdziałaniu przemocy w rodzinie (t.j. Dz. U. z 2015r., poz. 1390),
- ustawa z dnia 29 lipca 2005r. o przeciwdziałaniu narkomanii (t.j. Dz. U. z 2018r., poz. 1030),
- ustawa z dnia 20 kwietnia 2004r. o promocji zatrudnienia i instytucjach rynku pracy (t.j. Dz. U. z 2017 r., poz. 1065 z późn. zm.),
- ustawa z dnia 13 czerwca 2003r. o zatrudnieniu socjalnym (t.j. Dz. U. z 2016 r. poz. 1828 z późn. zm.),
- ustawa z dnia 27 sierpnia 1997r. o rehabilitacji zawodowej i społecznej oraz zatrudnianiu osób niepełnosprawnych (t.j. Dz. U. z 2018 r., poz. 511 z późn. zm.),
- ustawa z dnia 21 czerwca 2001r. o dodatkach mieszkaniowych (t.j. Dz. U. z 2017 r., poz. 180 z późn. zm.),

- ustawa z dnia 24 kwietnia 2003r. o działalności pożytku publicznego i o wolontariacie (t.j. Dz. U. z 2018 r., poz. 450 z późn.zm.),
- ustawa z dnia 4 lutego 2011r. o opiece nad dziećmi w wieku do lat 3 (t.j. Dz. U. z 2018r., poz. 603 z późn.zm.),
- ustawa z dnia 19 sierpnia 1994r. o ochronie zdrowia psychicznego (t.j. Dz. U. z 2017r., poz. 882 z późn.zm.),
- ustawa z dnia 10 kwietnia 1997r. Prawo energetyczne (t.j. Dz. U. z 2018r., poz. 755 z późn. zm.),
- ustawa z dnia 4 kwietnia 2014r. o ustalaniu i wypłacie zasiłków dla opiekunów (t.j. Dz.U. z 2017r., poz. 2092 z późn.zm.),
- ustawa z dnia 4 listopada 2016 r. o wsparciu kobiet w ciąży i rodzin „Za życiem” (Dz.U. z 2016 r. poz. 1860 z późn.zm.).

3. Podstawy strategiczno-programowe.

Strategia Rozwiązywania Problemów Społecznych Gminy Hażlach jest zgodna z dokumentami i programami, które funkcjonują na poziomie europejskim, ogólnopolskim, wojewódzkim, powiatowym i gminnym. Dokumenty te pozwalają podejmować działania na zasadzie pomocniczości przy wykorzystaniu zasobów tkwiących w środowiskach lokalnych oraz pomagają w aktywności środowisk zagrożonych marginalizacją i wykluczeniem społecznym.

Rozdział II

1. Charakterystyka Gminy Hażlach.

Gmina Hażlach leży w zachodniej części Pogórza Cieszyńskiego na lekko pagórkowatym terenie, wśród malowniczych pól, lasów, stawów, dolin, rzeki Olzy i jej licznych dopływów, które dodatkowo urozmaicają krajobraz. Z większości pagórków roztacza się widok na dużą część Beskidu Śląskiego. Pod względem administracyjnym Gmina Hażlach usytuowana jest w zachodniej części Województwa Śląskiego. Na odcinku 3,5 km graniczy z Czechami i przylega do północnych dzielnic Cieszyna.

W skład Gminy wchodzi sześć sołectw:

- Brzezówka,
- Hażlach,
- Kończyce Wielkie,
- Pogwizdów,
- Rudnik,
- Zamarski.

Obszar Gminy Hażlach wynosi 4 886,57 ha. Największymi sołectwami są Kończyce Wielkie (1445,24 ha), Hażlach (1233,19 ha). Gmina Hażlach była i nadal pozostaje gminą rolniczą. Połowę jej powierzchni zajmują użytki rolne, przy czym najwięcej gospodarstw to gospodarstwa małe, nie przekraczające 2 ha.

2. Informacje ogólne.

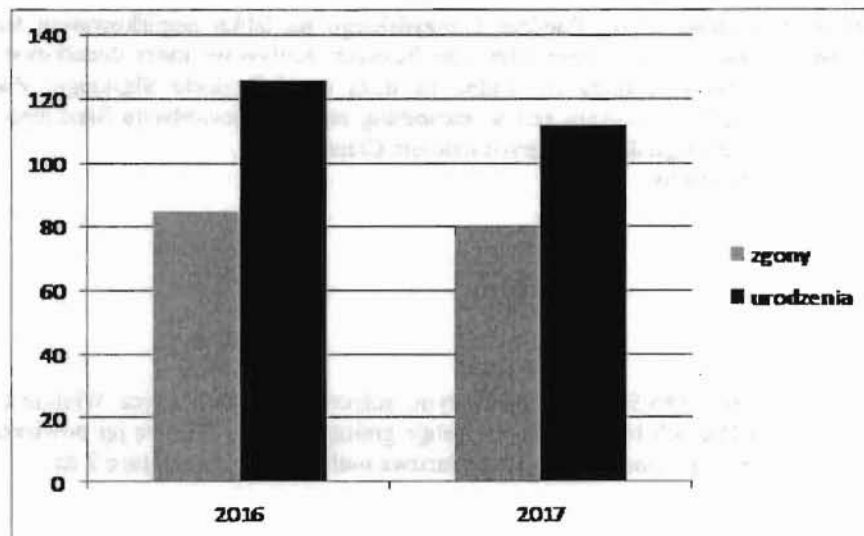
2.1 Dane demograficzne Gminy:

Tabela przedstawiająca wiek mieszkańców Gminy Hażlach na przełomie lat 2015, 2016, 2017

Wiek mieszkańców	Stan na 31.12.2015	Stan na 31.12.2016	Stan na 31.12. 2017
0 – 2	343	366	343
3	119	115	137
4 – 5	275	249	233
6	121	148	136
7	129	120	150
8 – 12	609	605	614
13 – 15	333	350	344
16 – 17	215	220	220
18	137	110	109
19 – 65	6988	6977	6972
Powyżej 65	1125	1166	1196
Ogólna liczba mieszkańców	10394	10426	10454

Dane uzyskane z USC w Hażlachu

Ogólna liczba mieszkańców Gminy Hażlach w porównaniu z latami poprzednimi rośnie. Wykres zamieszczony niżej przedstawia liczbę zgonów w stosunku do liczby narodzin w 2016 i 2017r.



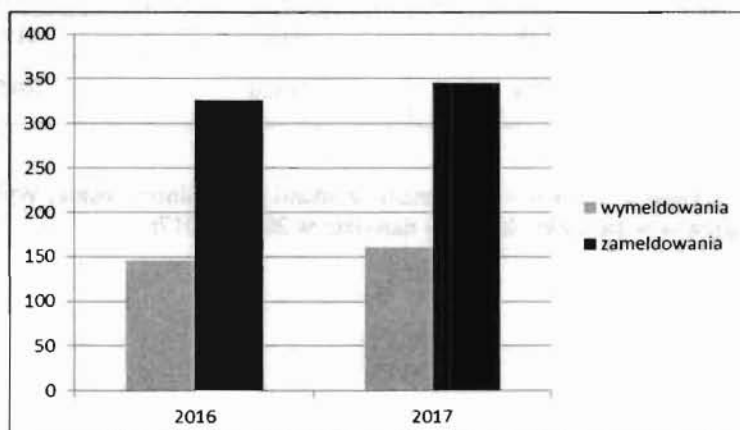
Dane uzyskane z USC w Hażlachu

W roku 2016 liczba zgonów odnotowanych na terenie Gminy Hażlach stanowiła prawie 70% liczby narodzin nowych mieszkańców. Natomiast w roku 2017 zmniejszyła się liczba zgonów i o czternaście osób mniej się urodziło w porównaniu z rokiem 2016.

Liczba stałych mieszkańców Gminy Hażlach według stanu na 31.12.2017r. wynosiła 10 454. Liczbę ludności mieszkającej w poszczególnych sołectwach przedstawia tabela zamieszczona poniżej:

Sołectwo	Powierzchnia ogółem w ha	Liczba mieszkańców
Brzeźówka	460,63	698
Hażlach	1233,19	2460
Kończyce Wielkie	1445,24	1864
Pogwizdów	472,79	3571
Rudnik	410,5	479
Zamarski	864,22	1382

Dane uzyskane z Urzędu Gminy Hażlach.



Dane uzyskane z USC w Hażlachu

2.2 Edukacja.

W Gminie Hażlach działają następujące placówki oświatowe:

- 3 przedszkola:
 - w Hażlachu,
 - w Pogwizdowie,
 - w Kończycach Wielkich,
- 3 oddziały przedszkolne, w tym 2 prowadzone przez Urząd Gminy Hażlach:
 - w Hażlachu,
 - w Zamarskach,
 - jedno prowadzone przez Stowarzyszenie na Rzecz Rozwoju Wsi Rudnik w Rudniku,
- 5 szkół podstawowych, w tym 4 prowadzone przez Urząd Gminy Hażlach:
 - w Hażlachu,
 - w Zamarskach,
 - w Pogwizdowie,
 - w Kończycach Wielkich,
 - jedna Szkoła Podstawowa prowadzona jest przez Stowarzyszenie na Rzecz Rozwoju Wsi Rudnik w Rudniku.

Ponadto Szkoła Podstawowa w Pogwizdowie prowadzi 4 klasy gimnazjalne, a Szkoła w Kończycach Wielkich 6 klas gimnazjalnych.

Liczbę nauczycieli zatrudnionych w poszczególnych szkołach Gminy Hażlach w roku szkolnym 2017/2018 przedstawia tabela zamieszczona poniżej:

Nazwa szkoły	Liczba nauczycieli
Szkoła Podstawowa im. Orła Białego w Zamarskach	25
Szkoła Podstawowa im. Księstwa Cieszyńskiego w Pogwizdowie	42
Szkoła Podstawowa im. Bohaterów Westerplatte w Kończycach Wielkich	33
Szkoła Podstawowa im. Trzech Braci w Hażlachu	27
Powszechna Szkoła Podstawowa w Rudniku	6
Razem	133

Dane uzyskane z Urzędu Gminy Hażlach

Liczbę zatrudnionych nauczycieli w przedszkolach Gminy Hażlach w roku szkolnym 2017/2018 przedstawia tabela zamieszczona poniżej:

Przedszkole	Liczba nauczycieli
Hażlach	4
Pogwizdów	17
Kończyce Wielkie	10
Razem	31

Dane uzyskane z Urzędu Gminy Hażlach

Liczbę uczniów uczęszczających do Szkół Podstawowych w Gminie Hażlach w roku szkolnym 2017/2018 przedstawia tabela zamieszczona poniżej:

Szkoła	Liczba uczniów
Szkoła Podstawowa im. Orła Białego w Zamarskach	82
Szkoła Podstawowa im. Księstwa Cieszyńskiego w Pogwizdowie	329+ 78 oddz.gimnazjalne
Szkoła Podstawowa im. Bohaterów Westerplatte w Kończycach Wielkich	149+107 oddz.gimnazjalne
Szkoła Podstawowa im. Trzech Braci w Hażlachu	148
Powszechna Szkoła Podstawowa Rudnik	11
Razem	904

Dane uzyskane z Urzędu Gminy Hażlach

Liczbę dzieci uczęszczających do Przedszkoli znajdujących się na terenie Gminy Hażlach w roku szkolnym 2017/2018 przedstawia tabela zamieszczona poniżej:

Przedszkole	Liczba dzieci
Hażlach	33
Pogwizdów	154
Kończyce Wielkie	86
Razem	273

Dane uzyskane z Urzędu Gminy Hażlach

Liczbę dzieci uczęszczających do Oddziałów Przedszkolnych znajdujących się na terenie Gminy Hażlach w roku szkolnym 2017/2018 przedstawia tabela zamieszczona poniżej:

Przedszkole	Liczba dzieci
Hażlach	45
Zamarski	50
Rudnik	25
Razem	120

Dane uzyskane z Urzędu Gminy Hażlach

Na terenie Gminy Hażlach działa Gminny Ośrodek Kultury, którego główna siedziba znajduje się w Hażlachu, a poszczególne filie w Kończycach Wielkich, w Pogwizdowie i w Zamarskach.

Istotnym elementem znajdującym się na terenie Gminy Hażlach jest Gminna Biblioteka Publiczna w Hażlachu z filiami:

- w Kończycach Wielkich,
- w Pogwizdowie.

Gminna Biblioteka Publiczna w Hażlachu wraz z filiami posiadała na dzień 31.12.2017r.:

- 42 535 woluminów,
- 51 tytułów czasopism.

Przy bibliotece oraz jej filiach działa czytelnia internetowa, z której skorzystało 617 osób.

Liczba czytelników w roku 2017 wyniosła 1 209 – dane na dzień 31 grudnia 2017 r.

Poniższa tabela przedstawia czytelników według wieku:

Wiek czytelnika - lata	Liczba czytelników
Do 5 lat	28
6 – 12	184
13 – 15	85
16 – 19	73
20 – 24	70
25 – 44	372
45 – 60	233
60>	164

Dane uzyskane z Gminnej Biblioteki Publicznej w Hażlachu

Z danych uzyskanych z Gminnej Biblioteki Publicznej w Hażlachu wynika, iż najwięcej czytelników znajduje się między 25 a 44 rokiem życia.

Poniżej przedstawiamy tabelę czytelników:

OPIS	Liczba czytelników
Robotnicy	127
Rolnicy	3
Pracownicy umysłowi	311
Studenci	30
Młodzież ucząca się	371
Inni zatrudnieni (własna działalność)	97
Emeryci	131
Nie zatrudnieni	87

Dane uzyskane z Gminnej Biblioteki Publicznej w Hażlachu

2.3 Gospodarka.

Gmina Hażlach charakteryzuje się dużą ilością zakładów rzemieślniczych i usługowych. Zakłady te prowadzą działalność w wąskim zakresie i na niewielką skalę. Na terenie Gminy Hażlach nie ma dużych zakładów pracy, gdzie mieszkańcy mogliby znaleźć zatrudnienie. Połowę powierzchni Gminy zajmują użytki rolne, głównie małe gospodarstwa, nie przekraczające 2 ha.

Działalność gospodarcza prowadzona na terenie Gminy Hażlach z podziałem na branże (stan na dzień 07.05.2018):

- Rolnictwo, leśnictwo, łowiectwo i rybactwo – 13,
- Górnictwo i wydobywanie – 1,
- Przetwórstwo przemysłowe – 53,
- Wytwarzanie i zaopatrywanie w energię elektryczną – 1,
- Dostawa wody, gospodarowanie ściekami i odpadami – 2,
- Budownictwo – 76,
- Handel hurtowy i detaliczny, naprawa pojazdów samochodowych – 117,
- Transport i gospodarka magazynowa – 36,
- Działalność związana z zakwaterowaniem i usługami gastronomicznymi – 16,
- Informacja i komunikacja – 11,
- Działalność finansowa i ubezpieczeniowa – 9,
- Działalność związana z obsługą rynku nieruchomości – 2,

- Działalność profesjonalna, naukowa i techniczna – 36,
- Działalność w zakresie usług administrowania – 11,
- Edukacja – 7,
- Opieka zdrowotna i pomoc społeczna – 14,
- Działalność związana z kulturą, rozrywką i rekreacją - 2,
- Pozostała działalność usługowa - 21.

Ogółem na terenie Gminy Hażlach działa 428 podmiotów gospodarczych.

Na obszarze Gminy funkcjonują 2 całodobowe stacje paliw w Hażlachu i w Kończycach Wielkich.

W zakresie handlu stałego na terenie Gminy Hażlach działalność gospodarczą prowadzą:

- sklepy spożywczo-przemysłowe – 26,
- bary – 10.

2.4 Służba Zdrowia.

Na terenie Gminy Hażlach działają 3 Niepubliczne Zakłady Opieki Zdrowotnej

- Hażlach,
- Pogwizdów,
- Kończyce Wielkie.

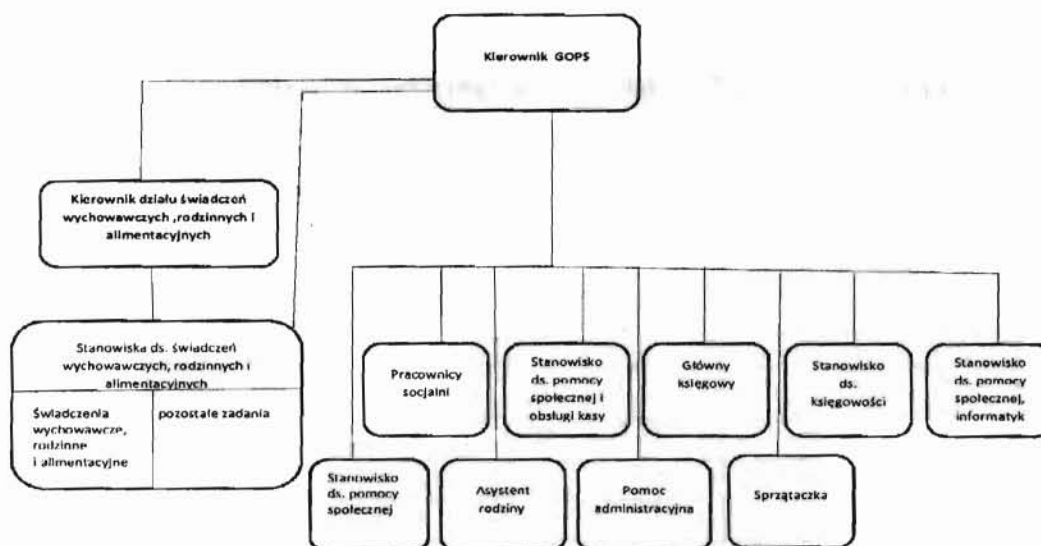
W Niepublicznych Zakładach Opieki Zdrowotnej w Gminie Hażlach zadeklarowanych jest 8565 osób.

W Niepublicznym Zakładzie Opieki Zdrowotnej w Hażlachu zadeklarowanych jest 1 139 kobiet powyżej 60 roku życia i 404 mężczyzn powyżej 65 roku życia. Natomiast w Niepublicznym Zakładzie Opieki Zdrowotnej w Kończycach Wielkich i w Pogwizdowie zadeklarowanych jest 581 kobiet powyżej 60 roku życia i 221 mężczyzn powyżej 65 roku życia.

2.5 Główne zadania Gminnego Ośrodka Pomocy Społecznej w Hażlachu.

Gminny Ośrodek Pomocy Społecznej w Hażlachu został powołany w 1990 r. Uchwałą Nr III/9/90 Rady Gminy w Hażlachu z dnia 7 sierpnia 1990r. na podstawie art. 14 oraz art. 18 ust. 2 pkt 15 ustawy z dnia 8 marca 1990 o samorządzie terytorialnym (Dz U. nr 16 poz. 95) z zachowaniem art 26 ust 4 ustawy z dnia 10 maja 1990r. Przepisy wprowadzające ustawę o samorządzie terytorialnym i ustawę o pracownikach samorządowych (Dz U. nr 32 poz 191).

2.5.1 Schemat organizacyjny Gminnego Ośrodka Pomocy Społecznej w Hażlachu.



2.5.2 Pomoc Społeczna.

Do najważniejszych zadań Gminnego Ośrodka Pomocy Społecznej w Hażlachu zgodnie z ustawą o pomocy społecznej z dnia 12 marca 2004 (tekst jednolity z 2017r Dz. U, poz. 1769 z późn. zm.) należy:

- przyznawanie i wypłacanie przewidzianych ustawą świadczeń,
- praca socjalna,
- prowadzenie i rozwój niezbędnej infrastruktury socjalnej,
- analiza i ocena zjawisk rodzących zapotrzebowanie na świadczenia z pomocy społecznej,
- realizacja zadań wynikających z rozeznanych potrzeb społecznych,
- rozwijanie nowych form pomocy społecznej i samopomocy w ramach rozeznanych potrzeb.

Świadczenia udzielone przez Gminny Ośrodek Pomocy Społecznej w Hażlachu.

Formy pomocy udzielonej w 2016r.

Formy pomocy 2016r.	Liczba osób którym przyznano decyzją świadczenie	Liczba rodzin
Zasiłek stały	20	18
Zasiłki okresowe	25	24
Schronienie	1	1
Zasiłki celowe	59	56
Zasiłki celowe specjalne	10	10
Odpłatność za pobyt w DPS	12	12
Praca socjalna		202
Program "Pomoc Państwa w zakresie dożywiania" – zasiłek celowy	22	21
Posiłki ogółem:	45	25
w tym:		
Dzieci	38	18
Dorośli	7	7
Usługi opiekuńcze	2	2

Dane uzyskane ze sprawozdania rocznego za rok 2016 sporządzonego przez GOPS w Hażlachu

Formy pomocy udzielonej w 2017r.

Formy pomocy 2017r.	Liczba osób którym przyznano decyzją świadczenie	Liczba rodzin
Zasiłek stały	17	16
Zasiłki okresowe	23	22
Zasiłki celowe na pokrycie wydatków powstałych w wyniku zdarzenia losowego	0	0
Zasiłki celowe	57	55
Zasiłki celowe specjalne	9	9
Odpłatność za pobyt w DPS	11	11
Praca socjalna	-	178
Program "Pomoc Państwa w zakresie dożywiania" – zasiłek celowy	19	19
Posiłki ogółem:	44	24
W tym		
Dzieci	37	17
Dorośli	7	7
Sprawowanie pogrzebu	0	0
Usługi opiekuńcze	1	1

Dane uzyskane ze sprawozdania rocznego za 2017 rok sporządzonego przez GOPS w Hażlachu

Powody trudnej sytuacji życiowej w 2016 r.

Powody	Liczba rodzin	Liczba osób w rodzinach
Ubóstwo	53	119
Bezdomność	1	1
Potrzeba ochrony macierzyństwa	14	65
Bezrobocie	40	106
Niepełnosprawność	39	71
Długotrwała i ciężka choroba	25	45
Alkoholizm	5	8
Zdarzenie losowe	0	0

Dane uzyskane ze sprawozdania rocznego za 2016 rok sporządzonego przez GOPS w Hażlachu

Powody trudnej sytuacji życiowej w 2017r.

Powody	Liczba rodzin	Liczba osób w rodzinach
Ubóstwo	56	116
Bezdomność	4	4
Potrzeba ochrony macierzyństwa	12	56
Bezrobocie	39	104
Niepełnosprawność	40	65
Długotrwała i ciężka choroba	26	36
Alkoholizm	6	12
Zdarzenie losowe	0	0
Sytuacja kryzysowa	0	0

Dane uzyskane ze sprawozdania rocznego za 2017 rok sporządzonego przez GOPS w Hażlach.

2.5.3 Świadczenia rodzinne, zasiłki dla opiekunów, świadczenia z funduszu alimentacyjnego, świadczenia wychowawcze oraz zadania z ustawy o wsparciu kobiet w ciąży i rodzin „Za życiem”.

W ramach w/w działalności Gminny Ośrodek Pomocy Społecznej w Hażlachu wypłaca:

1. zasiłki rodzinne,
2. dodatki do zasiłku rodzinnego z tytułu:
 - urodzenia dziecka,
 - opieki nad dzieckiem w okresie korzystania z urlopu wychowawczego,
 - samotnego wychowywania dziecka,
 - wychowywania dziecka w rodzinie wielodzietnej,
 - kształcenia i rehabilitacji dziecka niepełnosprawnego,
 - rozpoczęcia roku szkolnego,
 - podjęcia przez dziecko nauki w szkole poza miejscem zamieszkania,
3. jednorazowe zapomogi z tytułu urodzenia się dziecka,
4. zasiłki pielęgnacyjne,
5. specjalne zasiłki opiekuńcze,
6. świadczenia pielęgnacyjne,
7. świadczenia rodzicielskie,
8. zasiłki dla opiekunów,
9. jednorazowe świadczenia z tytułu ustawy „Za życiem”,
10. świadczenia wychowawcze,
11. świadczenia z funduszu alimentacyjnego.

Formy Pomocy 2016r.	Liczba przyznanych świadczeń	Liczba rodzin
1. Zasiłek rodzinny	5777	315
2. Dodatki do zasiłku rodzinnego z tytułu:	2887	270
- urodzenia dziecka	35	34
- opieki nad dzieckiem w okresie korzystania z urlopu wychowawczego	246	30
- samotnego wychowywania dziecka	239	16
- wychowywania w rodzinie wielodzietnej	1014	76
- kształcenia i rehabilitacji dziecka niepełnosprawnego	406	36
- rozpoczęcia roku szkolnego	355	210
- podjęcia przez dziecko nauki w szkole poza miejscem zamieszkania	592	70
3. Jednorazowa zapomoga z tytułu urodzenia się dziecka	102	102
4. Zasiłek pielęgnacyjny	2262	207
5. Specjalny zasiłek opiekuńczy	83	9
6. Świadczenie pielęgnacyjne	362	34
7. Świadczenie rodzicielskie	163	23
8. Zasiłek dla opiekuna	43	4
9. Świadczenie z tytułu ustawy "Za życiem"	-	-
10. Świadczenie wychowawcze	9839	778
11. Świadczenie z funduszu alimentacyjnego	861	58

Dane uzyskane z GOPS w Hażlachu

Formy Pomocy 2017r.	Liczba przyznanych świadczeń	Liczba rodzin
1. Zasiłek rodzinny	6078	320
2. Dodatki do zasiłku rodzinnego z tytułu:	2881	258
- urodzenia dziecka	30	30
- opieki nad dzieckiem w okresie korzystania z urlopu wychowawczego	226	30
- samotnego wychowywania dziecka	222	16
- wychowywania w rodzinie wielodzietnej	1055	80
- kształcenia i rehabilitacji dziecka niepełnosprawnego	389	31
- rozpoczęcia roku szkolnego	344	193
- podjęcia przez dziecko nauki w szkole poza miejscem zamieszkania	615	79
3. Jednorazowa zapomoga z tytułu urodzenia się dziecka	94	93
4. Zasiłek pielęgnacyjny	2211	194

5. Specjalny zasiłek opiekuńczy	66	6
6. Świadczenie pielęgnacyjne	381	32
7. Świadczenie rodzicielskie	251	37
8. Zasiłek dla opiekuna	36	3
9. Świadczenie z ustawy "Za życiem"	1	1
10. Świadczenie wychowawcze	13933	912
11. Świadczenie z funduszu alimentacyjnego	899	57

Dane uzyskane z GOPS w Hażlachu

2.5.4 Piecza zastępcza.

Rodziny przeżywające trudności w prawidłowym sprawowaniu opieki nad dziećmi mają możliwość korzystania ze wsparcia zgodnie z ustawą o wspieraniu rodziny i systemie pieczy zastępczej. Szczególną formą wsparcia dla rodzin w kryzysie jest asystenta rodziny. Rodziny objęte wsparciem asystenta rodziny to w większości rodziny korzystające z pomocy społecznej objęte uprzednio pomocą materialną i pracą socjalną. Asystent rodziny oferuje przede wszystkim wsparcie w rozwiązywaniu problemów opiekuńczo-wychowawczych i motywuje do pozytywnej zmiany dotychczasowego stylu życia rodziny, a także jest gotów do koordynowania poradnictwa dla osób i rodzin o których mowa w ustawie „Za życiem”.

Pieczna zastępcza i asystentura	Rok 2016r.	Rok 2017r.
Rodziny objęte pomocą asystenta rodziny	10	13
Dzieci umieszczone w rodzinach zastępczych	5	5
Dzieci umieszczone w placówce opiekuńczo-wychowawczej	2	2

Dane uzyskane z GOPS w Hażlachu

2.5.5 Karta dużej rodziny.

Nasz Ośrodek również realizuje ustawę o Karcie Dużej Rodziny. Uprawnionymi do otrzymania Kart Dużej Rodziny są rodziny wielodzietne zamieszkujące na terenie Gminy Hażlach, mające na utrzymaniu, co najmniej troje dzieci bez względu na dochód:

- w wieku do ukończenia 18 roku życia;
- w wieku do ukończenia 25 roku życia w przypadku, gdy dziecko uczy się w szkole lub szkole wyższej;
- bez ograniczeń wiekowych w przypadku dzieci legitymujących się orzeczeniem o umiarkowanym albo znacznym stopniu niepełnosprawności.

Ilość wydanych kart przedstawia poniższa tabela:

Karty Dużej Rodziny	Stan na 31.12.2016r.	Stan na 31.12.2017r.
Liczba wydanych kart	199	99
Liczba rodzin	22	25

Dane uzyskane z GOPS w Hażlachu

Rozdział III

1. Problemy Społeczne.

1.1 Uzależnienie od alkoholu i narkotyków.

Rada Gminny Hażlach corocznie przyjmuje Gminny Program Profilaktyki i Rozwiązywania Problemów Alkoholowych oraz Gminny Program Przeciwdziałania Narkomanii, którego realizację powierza Wójtowi Gminy Hażlach.

Zespół uzależnienia od alkoholu, czyli alkoholizm, jest chorobą chroniczną i postępującą, która zaczyna się i rozwija bez świadomości zainteresowanej osoby. Polega na niekontrolowanym piciu napojów alkoholowych i może prowadzić do przedwczesnej śmierci. Objawy tej choroby to przede wszystkim takie zjawiska jak:

- zmiana tolerancji na alkohol – obniżenie tolerancji ujawnia się gdy przy dawkach alkoholu mniejszych niż poprzednio pojawiają się podobne efekty nietrzeźwości,
- objawy abstynencyjne – gdy człowiek przerywa dłuższe picie lub zmniejsza ilość wypijanego alkoholu, pojawiają się bardzo przykre objawy: niepokój, drażliwość, dreszcze i drżenie kończyn, skurcze mięśniowe, poty, nudności, a nawet zaburzenia świadomości i majaczenia. Osoba uzależniona stara się szybko usunąć te cierpienia przy pomocy alkoholu,
- subiektywne poczucie łaknienia alkoholu – w miarę upływu czasu bez alkoholu pojawiają się nieprzyjemne doznania podobne do głodu i wewnętrznego przymusu wypicia, połączonego z poczuciem paniki i obawą, że się nie wytrzyma długo bez alkoholu,
- utrata kontroli nad picciem – po wypiciu pierwszej porcji alkoholu, ujawnia się niemożliwość skutecznego decydowania o ilości wypijanego alkoholu i o momencie przerwania picia,
- zaburzenia pamięci i świadomości – pojawiają się „dziury pamięciowe”, całe fragmenty wydarzeń znikają z pamięci, mimo próby obrony pozorów rozumności i ciągłości postępowania,
- nawroty picia po próbach utrzymania okresowej abstynencji – od czasu do czasu człowiek dostrzega, że picie wymyka się mu spod kontroli i próbuje udowodnić sobie i innym że potrafi nad tym zapanować, jednak próby te przynoszą niepowodzenie.

OPIS	Rok 2016	Rok 2017
Ilość osób zatrzymanych w izbie wytrzeźwień	36	32
Ilość wniosków o przymusowe leczenie odwykowe	18	11
Kontrole punktów sprzedaży alkoholu	2	1
Opiniowanie wniosków na sprzedaż napojów alkoholowych wg zawartości alkoholu:		
powyżej 18%	9	5
do 4,5% (oraz piwo)	9	6
od 4,5% do 18%	8	5
Ilość osób skierowanych na badania biegłego sądowego w przedmiocie uzależnienia alkoholowego	18	11

Dane uzyskane z Gminnej Komisji Rozwiązywania Problemów Alkoholowych Gminy Hażlach.

Dane uzyskane z Gminnej Komisji Rozwiązywania problemów Alkoholowych Gminy Hażlach na przełomie lat 2016, 2017 wskazują na tendencję malejącą. Można przypuszczać, że w dużej mierze są to klienci pomocy

społecznej, ponieważ łączą w sobie dwie cechy zwiększające prawdopodobieństwo znalezienia się w trudnej sytuacji życiowej: ubóstwo i bezrobocie.

Zażywanie narkotyków i dopalaczy powoduje poważne problemy społeczne. Wywołuje problemy rodzinne, szkolne i prawne. Z problemami tymi wiąże się także zagrożenie dla prawidłowego funkcjonowania sfery moralnej.

OPIS	Rok 2016	Rok 2017
Ilość osób odnotowanych posiadających środki narkotyczne	3	0

Dane uzyskane z Komisariatu Policji w Zebrzydowicach.

1.2 Przemoc i przestępczość.

Na terenie Gminy Hażlach działa punkt konsultacyjno-informacyjny udzielający porad osobom i rodzinom, w których występuje problem alkoholowy oraz przemoc domowa. Konsultant przyjmuje osoby zainteresowane w budynku Urzędu Gminy Hażlach.

Gmina Hażlach terytorialnie należy pod obszar działalności Komisariatu Policji w Zebrzydowicach. Komisariat Policji w Zebrzydowicach na terenie Gminy Hażlach odnotował następujące zdarzenia:

Rodzaj zdarzenia	2016r.	2017r.
Kradzieże mienia prywatnego	12	8
Kradzież z włamaniem	5	3
Rozboje	Nie odnotowano	Nie odnotowano
Znęcanie się na rodziną	5	13
Rozpijanie małoletnich	Nie odnotowano	Nie odnotowano
Niealimentacja	5	27
Niebieska karta	39	37
Osoby odwiezione do Izby Wyrzeźwień i PDOZ	25	14
Nietrzeźwi kierujący	12	9

Dane uzyskane z Komisariatu Policji w Zebrzydowicach.

1.3 Przemoc w rodzinie.

Przemoc domowa jest to zamierzone i wykorzystujące przewagę sił działanie przeciw członkowi rodziny, które narusza prawa i dobra osobiste powodując cierpienie i szkody.

Przemoc domowa może przybierać różne formy:

- przemoc fizyczna – powodowanie bólu, cierpienie fizyczne np. bicie, kopanie,
- przemoc psychiczna – poniżanie, wyzywanie, stosowanie gróźb,
- przemoc seksualna – wymuszanie pożycia, sadystyczne formy współżycia, narażanie dzieci na kontakt z pornografią,
- przemoc ekonomiczna – niezaspakajanie materialnych potrzeb rodziny,
- przemoc zaniedbania – często stosowana wobec dzieci.

Tabela umieszczona poniżej przedstawia ilość prowadzonych „Niebieskich Kart” przez Gminny Ośrodek Pomocy Społecznej w Hażlachu w latach 2016, 2017:

Rok	2016	2017
Liczba prowadzonych „Niebieskich Kart”	45	52
Liczba osób w rodzinie	138	156

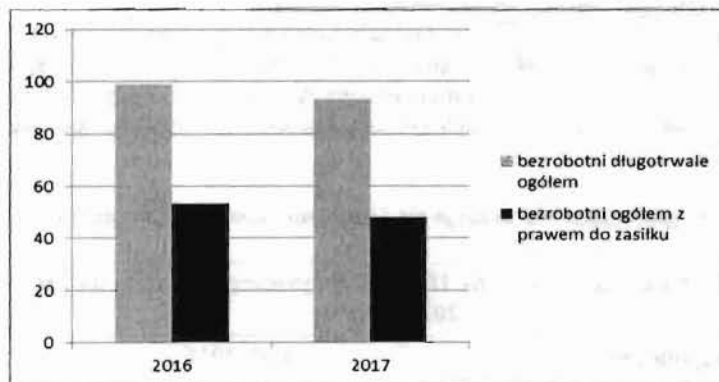
Dane uzyskane z Rejestru „Niebieskich Kart” prowadzonego przez GOPS w Hażlachu.

Na terenie Gminy Hażlach przemoc w rodzinie występuje w rodzinach o różnym statusie społecznym, często łączy się z problemem nadużywania alkoholu i niskimi dochodami. Przypadki przemocy zdarzają się w domach rodzinnych w zamkniętym kręgu osób, gdzie świadkami są jedynie członkowie rodziny. W ostatnim okresie ujawniane są coraz częściej przypadki stosowania przemocy. Prowadzone działania informacyjne spowodowały zmiany świadomości naszego społeczeństwa i z jednej strony większej gotowości ofiar do ujawniania takich spraw, a z drugiej strony wiążą się z większym profesjonalizmem przedstawicieli służb zobowiązanych do podejmowania interwencji i udzielania pomocy. Należy zaznaczyć, że pomimo większej świadomości społeczeństwa, tylko bardzo zdeterminowane ofiary przemocy decydują się na jej przerwanie i zgłoszenie faktu odpowiednim instytucjom.

1.4 Bezrobocie.

Istotnym problemem w naszej Gminie jest sytuacja osób bezrobotnych i ich rodzin. Istnieje bezpośrednia zależność pomiędzy zjawiskiem bezrobocia, a występowaniem problemów społecznych. Utrata pracy i pozostawanie bez pracy łączy się z pogorszeniem statusu materialnego osoby bezrobotnej, ale powoduje również skutki pozaekonomiczne. Wśród konsekwencji bezrobocia można wymienić problemy zdrowotne czy wzrastające ryzyko patologii społecznych w rodzinie dotkniętej bezrobociem. Zjawisku towarzyszą również efekty psychologiczne – obniżenie własnej wartości, czy też kształtowanie postawy roszczeniowej oraz wyczuwanej bezradności. Dodatkowym zagrożeniem dla rozwoju społecznego jest zjawisko dziedziczenia wzorców przez dzieci, a często międzypokoleniowa transmisja biedy w efekcie bezrobocia.

Aktywizacja zawodowa jest najbardziej efektywnym sposobem przezwyciężania powyższych problemów, choć w wielu przypadkach konieczna jest równoczesna lub uprzednia aktywizacja społeczna.



Dane uzyskane z PUP w Cieszynie

Liczba osób bezrobotnych z prawem do zasiłku:

Rok	Ogółem	Kobiety	Mężczyźni
2016	53	33	20
2017	48	35	13

Dane uzyskane z PUP w Cieszynie

1.5 Bezdomność.

Bezdomność w Gminie Hażlach pod względem ilościowym jak dotychczas nie jest najbardziej istotnym problemem. Gmina nie posiada placówek zapewniających schronienie osobom bezdomnym, dlatego też zleciła stowarzyszeniu realizację zadania publicznego tj. udzielanie wsparcia i pomocy osobom bezdomnym.

Ilość osób bezdomnych w naszej Gminie przedstawia poniższa tabela:

Bezdomność	2016r.	2017r.
Ilość osób bezdomnych	1	3
Osoby bezdomne skierowane do schroniska	1	3

Dane uzyskane z GOPS w Hażlachu

1.6 Starość i niepełnosprawność.

Problemem naszej Gminy jest starzenie się społeczeństwa. Osoby starsze bardziej są narażone na choroby, a tym samym na niepełnosprawność. W związku z migracją ludzi młodych na inne tereny wzrasta ilość osób samotnie mieszkających, co wiąże się z brakiem opieki nad ludźmi chorymi i niepełnosprawnymi. W Gminie Hażlach problem opieki nad seniorami i osobami niepełnosprawnymi nie jest duży. Obecnie usługi opiekuńcze opłacamy 1 osobie oraz opłacamy pobyt w Domach Pomocy Społecznej 7 osobom zgodnie z ustawą o pomocy społecznej.

Jak wskazuje poniższa tabela społeczeństwo starzeje się i problem zapewnienia opieki będzie narastał.

Dane dotyczące liczby mieszkańców Gminy Hażlach z wyszczególnieniem na płeć i wiek w 2016 i 2017 roku		
Wyszczególnienie	Rok 2016	Rok 2017
MIESZKAŃCY (w osobach)		
Ogółem	10426	10454
KOBIETY		
Ogółem	5331	5339
Wiek 0-17	1062	1070
Wiek 18-59	3237	3210
Wiek 60 lat i więcej	1032	1059
MĘŻCZYŹNI		
Ogółem	5095	5115

Wiek 0-17	1111	1107
Wiek 18-64	3504	3519
Wiek 65 lat i więcej	480	489

Dane z USC w Hażlachu

2. Podsumowanie problemów społecznych w Gminie Hażlach.

Problemy społeczne w Gminie Hażlach zostały zdiagnozowane na podstawie: wywiadów środowiskowych, sprawozdań oraz informacji uzyskanych z instytucji takich jak: Powiatowy Urząd Pracy w Cieszynie, Urząd Gminy w Hażlachu, Gminna Biblioteka Publiczna w Hażlachu, Komisariat Policji w Zebrzydowicach, Niepubliczne Zakłady Opieki Zdrowotnej.

Obszary wykluczenia społecznego dotyczą przede wszystkim:

1. ubóstwa, bezrobocia i bezdomności,
2. rodziny, przemocy w rodzinie i uzależnień,
3. starości i niepełnosprawności.

Wobec powyższego należy zaproponować działania do w/wym. obszarów i określić cele strategiczne.

Rozdział IV

Strategia Rozwiązywania Problemów Społecznych.

Cele strategiczne:

1. przeciwdziałanie ubóstwu, bezrobociu i bezdomności,
2. rodzina, przemoc w rodzinie i uzależnienia,
3. starość i niepełnosprawność.

CEL STRATEGICZNY - Przeciwdziałanie ubóstwu, bezrobociu i bezdomności.

• Cele operacyjne:

1. zapewnienie osobom ubogim pomocy materialnej i bytowej,
2. wsparcie osób bezrobotnych,
3. wsparcie osób bezdomnych i zagrożonych bezdomnością.

• Kierunki działań do celu operacyjnego 1:

1. udzielanie pomocy finansowej i rzeczowej (w tym żywność w ramach Programu Operacyjnego Pomoc Żywnościowa 2014-2020 współfinansowanego z Europejskiego Funduszu Pomoc Najbardziej Potrzebującym i posiłki) osobom ubogim,
2. wsparcie pracą socjalną osób wymagających tej formy pomocy,
3. tworzenie mieszkań socjalnych i mieszkań chronionych,
4. współpraca z organizacjami pozarządowymi i zajmującymi się osobami bezdomnymi,
5. opracowywanie i realizacja programów na rzecz osób zagrożonych wykluczeniem społecznym.

• Kierunki działań do celu operacyjnego 2:

1. tworzenie i rozwój ekonomii społecznej w Gminie,
2. prowadzenie pracy socjalnej z osobami wymagającymi tej formy pomocy,
3. kierowanie osób do Gminnego Centrum Informacji w Hażlachu,
4. udzielanie pomocy finansowej przez Gminny Ośrodek Pomocy Społecznej w Hażlachu,
5. współpracowanie z Powiatowym Urzędem Pracy w celu zminimalizowania bezrobocia,
6. promowanie na rynku pracy zasad równości płci,
7. pozyskiwanie przez Gminę inwestorów,
8. współpracowanie z organizacjami pozarządowymi.

• Kierunki działań do celu operacyjnego 3:

1. kierowanie osób bezdomnych do schronisk, ogrzewalni, noclegowni,
2. prowadzenie pracy socjalnej z osobami bezdomnymi lub zagrożonymi bezdomnością,
3. udzielanie pomocy finansowej i rzeczowej przez Gminny Ośrodek Pomocy Społecznej w Hażlachu osobom bezdomnym lub zagrożonym bezdomnością,
4. współpracowanie z organizacjami pozarządowymi działającymi na rzecz osób bezdomnych.

• Instytucje odpowiedzialne za realizację strategii:

Gminny Ośrodek Pomocy Społecznej w Hażlachu, Wójt Gminy Hażlach, Rada Gminy, placówki oświatowe i opiekuńczo-wychowawcze.

• Wskaźniki realizacji działań:

1. ilość podopiecznych,
2. ilość dzieci objętych wsparciem,

3. ilość osób ubogich, bezrobotnych i bezdomnych objętych pracą socjalną,
4. ilość osób bezrobotnych w gminie,
5. ilość nowych mieszkań socjalnych i mieszkań chronionych,
6. ilość nowych inwestorów,
7. ilość opracowanych programów,
8. ilość osób bezdomnych,
9. ilość organizacji pozarządowych, z którymi podjęto współpracę na rzecz osób bezdomnych i bezrobotnych.

• **Plan zmian:**

1. zmniejszenie liczby podopiecznych Gminnego Ośrodka Pomocy Społecznej w Hażlachu,
2. zwiększenie liczby mieszkań socjalnych i mieszkań chronionych,
3. zmniejszenie liczby osób bezrobotnych,
4. wzrost liczby inwestorów,
5. wykluczenie bezdomności.

• **Źródła finansowania:**

Budżet Gminy, Budżet Powiatu, organizacje pozarządowe, środki unijne.

• **Okres realizacji działań:**

Działania w latach 2018-2020.

CEL STRATEGICZNY - Rodzina, przemoc w rodzinie, uzależnienia.

• **Cele operacyjne:**

1. efektywne wspieranie rodzin i dzieci,
2. wspieranie rodzin i osób poprzez zminimalizowanie skutków uzależnień oraz wspieranie rodzin dotkniętych przemocą domową,
3. aktywizacja dzieci i młodzieży oraz zapobieganie wykluczeniu społecznemu.

• **Kierunki działań do celu operacyjnego 1:**

1. pomoc rodzinom w zakresie właściwego wypełniania obowiązków rodzicielskich,
2. udzielanie pomocy materialnej rodzinom ubogim przez Gminny Ośrodek Pomocy Społecznej w Hażlachu (świadczenia z pomocy społecznej, świadczenia rodzinne, świadczenia wychowawcze, fundusz alimentacyjny),
3. zatrudnianie asystentów rodziny zgodnie z ustawą o pieczy zastępczej,
4. udostępnianie rodzinom pomocy prawnej, psychologicznej i pedagogicznej,
5. współpraca na rzecz rodziny w gminie poprzez stały kontakt z kuratorami, pedagogami, służbą zdrowia, sądami, policją.

• **Kierunki działań do celu operacyjnego 2:**

1. zapewnienie osobom uzależnionym od alkoholu i narkotyków dostępu do pomocy terapeutycznej, kierowanie do ośrodków wsparcia,
2. prowadzenie działalności profilaktycznej dla osób zagrożonych uzależnieniem oraz prowadzenie działalności edukacyjnej w zakresie problemów alkoholowych, narkomanii i przemocy domowej,
3. podnoszenie kwalifikacji członków Zespołu Interdyscyplinarnego,
4. tworzenie grup roboczych i rozwiązywanie problemów związanych z przemocą domową,
5. kierowanie osób podejrzanych o stosowanie przemocy w rodzinie do uczestnictwa w programach korekcyjnych dla sprawców przemocy,
6. kierowanie osób dotkniętych przemocą do ośrodków wsparcia jeżeli wystąpi taka potrzeba,
7. współpracowanie z organizacjami pozarządowymi zajmującymi się osobami, które doznały przemocy domowej lub dotkniętymi uzależnieniami.

- **Kierunki działań do celu operacyjnego 3:**

1. prowadzenie działalności edukacyjnej dla dzieci i młodzieży w zakresie uzależnień i przemocy domowej,
2. współpracowanie z placówkami oświatowo-wychowawczymi pomocy społecznej, Gminnym Ośrodkiem Kultury, służbą zdrowia, sądem, kuratorami, policją, Kościołem i organizacjami pozarządowymi,
3. tworzenie świetlic środowiskowych,
4. prowadzenie w szkołach zajęć wyrównawczych,
5. zapewnienie dzieciom niepełnosprawnym nauki w trybie indywidualnym,
6. zapewnienie dzieciom do lat 3 opieki.

- **Instytucje odpowiedzialne za realizację strategii:**

Wójt Gminy, Rada Gminy, Gminny Ośrodek Pomocy Społecznej w Hażlachu, Zespół Interdyscyplinarny, Gminna Komisja Rozwiązywania Problemów Alkoholowych, placówki oświatowe, Gminny Ośrodek Kultury.

- **Wskaźniki realizacji działań:**

1. ilość rodzin objętych poradami,
2. ilość osób objętych terapią,
3. ilość rodzin objętych pomocą z systemu pomocy społecznej, świadczeń rodzinnych, świadczeń wychowawczych i alimentacyjnych,
4. ilość osób objętych pomocą psychologiczną i pedagogiczną,
5. ilość osób objętych działaniami Zespołu Interdyscyplinarnego i grup roboczych,
6. ilość dzieci objętych zajęciami wyrównawczymi,
7. ilość zatrudnionych asystentów rodziny.

- **Plan zmian:**

1. zmniejszenie ilości rodzin, w których występuje przemoc domowa,
2. zmniejszenie ilości rodzin, w których występują uzależnienia,
3. spadek rodzin zmagających się z problemami opiekuńczo-wychowawczymi,
4. pomoc rodzinom z małymi dziećmi,
5. promowanie form spędzania czasu wolnego przez dzieci i młodzież,
6. wsparcie osób uzależnionych i współuzależnionych.

- **Źródła finansowania:**

Budżet Gminy, Budżet Powiatu, organizacje pozarządowe, środki unijne.

- **Okres realizacji działań:**

Działania w latach 2018-2020.

CEL STRATEGICZNY - Starość i niepełnosprawność.

- **Cele operacyjne:**

1. zapewnienie osobom starszym i niepełnosprawnym właściwej opieki,
2. poprawa warunków życia osób starszych i niepełnosprawnych.

- **Kierunki działania do celu operacyjnego 1:**

1. informowanie osób starszych i niepełnosprawnych o możliwości uzyskania pomocy z PFRON i NFZ,
2. organizowanie usług opiekuńczych w miejscu zamieszkania,
3. likwidacja barier architektonicznych,
4. podejmowanie współpracy z organizacjami pozarządowymi,
5. prowadzenie pracy socjalnej.

- **Kierunki działania do celu operacyjnego 2:**

1. udzielanie pomocy finansowej i rzeczowej przez Gminny Ośrodek Pomocy Społecznej w Hażlachu,
2. utworzenie klubu seniora,
3. objęcie osób starszych i niepełnosprawnych pomocą w postaci pracy socjalnej,
4. organizowanie spotkań dla seniorów,
5. współpracowanie z instytucjami pozarządowymi,
6. współpraca z Powiatowym Urzędem Pracy.

- **Instytucje odpowiedzialne za realizację strategii:**

Wójt Gminy, Rada Gminy, Gminny Ośrodek Pomocy Społecznej w Hażlachu, Gminny Ośrodek Kultury.

- **Wskaźniki realizacji działań:**

1. ilość osób dotkniętych niepełnosprawnością (dane z GOPS),
2. ilość osób starszych i niepełnosprawnych objętych pomocą Gminnego Ośrodka Pomocy Społecznej w Hażlachu,
3. ilość osób, którym przyznano usługi opiekuńcze,
4. ilość propozycji pracy dla osób niepełnosprawnych.

- **Plan zmian:**

1. integracja oraz udział osób starszych i niepełnosprawnych w życiu społecznym,
2. polepszenie funkcjonowania osób starszych i niepełnosprawnych w środowisku lokalnym.

- **Źródła finansowania:**

Budżet Gminy, Budżet Powiatu.

- **Okres realizacji działań:**

Działania w latach 2018-2020.

Rozdział V

Programy.

Strategia Rozwiązywania Problemów Społecznych Gminy Hażlach na lata 2018-2020 będzie realizowana głównie poprzez programy takie jak:

1. Gminny Program Profilaktyki i Rozwiązywania Problemów Alkoholowych,
2. Gminny Program Przeciwdziałania Narkomanii,
3. Gminny Program Przeciwdziałania Przemocy w Rodzinie oraz Ochrony Ofiar Przemocy w Rodzinie,
4. Program Pomocy Społecznej Gminy Hażlach,
5. Gminny Program Wspierania Rodziny,
6. Program osłonowy „Pomoc dla mieszkańców Gminy Hażlach” w zakresie dożywiania.

Rozdział VI

Monitoring i ewaluacja.

Strategia rozwiązywania problemów społecznych w Gminie Hażlach naświetla istniejące problemy społeczne oraz nakreśla kierunki działań zmierzające do ich rozwiązania. Strategia nie daje konkretnego przepisu rozwiązania problemów, a jedynie podpowiada, jakie przedsięwzięcia należy podjąć aby zmniejszyć niepożądane zjawiska społeczne lub im zapobiegać. Strategia ma charakter otwarty i elastyczny, co oznacza że poszczególne jej elementy w trakcie realizacji mogą być modyfikowane i dostosowywane do sytuacji społecznej. Skuteczność realizowania strategii zależeć będzie od zaangażowania lokalnych zasobów instytucjonalnych, a także środków finansowych przeznaczonych na ten cel.

Przedsięwzięcia strategii będą monitorowane przez zespół ds. monitorowania strategii. Zespół będzie oceniał poziom wdrożenia strategii oraz dokonywał ewaluacji raz na rok i przekładał jej wyniki Wójtowi Gminy Hażlach.