



**ANALIZY EKONOMICZNE, ŚRODOWISKOWE I SPOŁECZNE, PROGNOZA  
DEMOGRAFICZNA ORAZ BILANS TERENÓW PRZEZNACZONYCH POD  
ZABUDOWĘ W GMINIE HAŻLACH**

**LEGNICA 2018**



**Rada Federacji Stowarzyszeń Naukowo -Technicznych**

**Naczelnej Organizacji Technicznej**

**„Zagłębia Miedziowego”**

[not@not.legnica.pl](mailto:not@not.legnica.pl)

ul. Złotoryjska 87, 59-220 Legnica



**REGIOPLAN Sp. z o.o.**

tel./fax (76) 852-43-79  
ul. Złotoryjska 87, 59-220 Legnica

OPRACOWANIE NA ZLECENIE URZĘDU GMINY HAŻLACH:

ZESPÓŁ AUTORSKI W SKŁADZIE:

mgr inż. Karol Leszczyński

mgr inż. Katarzyna Lipińska

mgr inż. Alicja Bartosz-Bechowska

mgr inż. arch. Gabriela Zając-Kowalczyk

mgr inż. Marta Wieczorek

inż. Karolina Bondaryk



**Rada Federacji Stowarzyszeń Naukowo -Technicznych**

**Naczelnej Organizacji Technicznej**

**„Zagłębia Miedziowego”**

[not@not.legnica.pl](mailto:not@not.legnica.pl)

ul. Złotoryjska 87, 59-220 Legnica



**REGIOPLAN Sp. z o.o.**

tel./fax (76) 852-43-79  
ul. Złotoryjska 87, 59-220 Legnica

## SPIS TREŚCI

Wprowadzenie.....	4
Demografia.....	4
Gęstość zaludnienia.....	7
Przyrost naturalny.....	7
Migracje ludności na pobyt stały.....	10
Prognoza demograficzna.....	10
Mieszkalnictwo.....	12
Rynek pracy i struktura gospodarcza.....	14
Oświata i usługi publiczne.....	16
Opieka zdrowotna i pomoc społeczna.....	17
Analiza środowiskowa.....	18
Analiza ekonomiczna.....	24
Studium uwarunkowań i kierunków zagospodarowania przestrzennego gminy Hażlach.....	25
Obowiązujące miejscowe plany zagospodarowania przestrzennego i ich analiza.....	27
Podsumowanie części analitycznej.....	35
Grunty rolne w gminie.....	36
Bilans terenów przeznaczonych pod zabudowę.....	39
1. Metodologia tworzenia bilansu terenów przeznaczonych pod zabudowę.....	39
2. Analiza możliwości rozwojowych gminy Hażlach:.....	40
3. Założenia bilansu terenów przeznaczonych pod zabudowę.....	41
Strategia rozwoju gminy na podstawie przeprowadzonych analiz.....	50
Możliwości finansowania przez gminę sieci komunikacyjnych i infrastruktury technicznej oraz społecznej, służących realizacji zadań własnych gminy.....	52
Wnioski.....	53



Rada Federacji Stowarzyszeń Naukowo-Technicznych

Naczelnej Organizacji Technicznej

„Zagłębia Miedziowego”

[not@not.legnica.pl](mailto:not@not.legnica.pl)

ul. Złotoryjska 87, 59-220 Legnica



**REGIOPLAN Sp. z o.o.**

tel./fax (76) 852-43-79  
ul. Złotoryjska 87, 59-220 Legnica

## Wprowadzenie

Niniejsze opracowanie - analizy - sporządzone zostały na potrzeby oceny aktualności Studium uwarunkowań i kierunków zagospodarowania przestrzennego gminy Hażlach. Analizy obejmują dane dla całego obszaru w granicach administracyjnych gminy.

Przedmiotem analiz jest diagnoza gminy wiejskiej HAŻLACH dla potrzeb określenia przyszłych założeń polityki przestrzennej, w oparciu o wytyczne ustawy o planowaniu i zagospodarowaniu przestrzennym (t.j. Dz. U. z 2016 r. poz. 778 z późn. zm.) zawarte w art. 10 ust. 1 pkt 7.

Zgodnie z uchwałą Rady Gminy Hażlach nr VII/49/2014 z dnia 15 października 2014 r. rozpoczęto prace nad Studium uwarunkowań i kierunków zagospodarowania przestrzennego gminy Hażlach, aby wywiązać się ze zmian wprowadzonych do ustawy o planowaniu i zagospodarowaniu przestrzennym (obowiązku sporządzenia analizy ekonomicznej, środowiskowej i społecznej wraz z bilansem terenów przeznaczonych pod zabudowę) wskazano konieczność opracowania *Analizy ekonomicznej, środowiskowej i społecznej, prognozy demograficznej oraz bilansu terenów przeznaczonych pod zabudowę w gminie Hażlach*.

## Demografia

Analiza procesów demograficznych zachodzących na obszarze gminy Hażlach stanowi podstawę do określania kierunków dalszego rozwoju przestrzennego. Aktualny stan struktury ludności, znajomość zachodzących zmian oraz prognoz na przyszłość daje podstawę do określenia konsekwencji społeczno – ekonomicznych takich jak: określenie zapotrzebowania na miejsca w szkołach, nowe miejsca pracy czy też oszacowanie przyszłej liczby małżeństw w celu prognozowania potrzeb mieszkaniowych.

Zamieszczone poniżej zestawienia tabelaryczne (Tab. 1-17) i wykresy (Wyk. 1-10) prezentują procesy demograficzne zachodzące w gminie w latach 2005– 2016.

Analizą procesów demograficznych objęto zagadnienia:

stanu ludności (mężczyzn, kobiet, ludności ogółem),

ruchu naturalnego (urodzeń, zgonów),

migracji (napływów i odpływów),

struktury wiekowej ludności (z podziałem na grupy wiekowe co 5 lat oraz klasy wiekowe).



Rada Federacji Stowarzyszeń Naukowo -Technicznych

Naczelnej Organizacji Technicznej

„Zagłębia Miedziowego”

[not@not.legnica.pl](mailto:not@not.legnica.pl)

ul. Złotoryjska 87, 59-220 Legnica



**REGIOPLAN Sp. z o.o.**

tel./fax (76) 852-43-79  
ul. Złotoryjska 87, 59-220 Legnica

Ludność gminy Hażlach stanowi około 6% wszystkich mieszkańców powiatu cieszyńskiego. Zaludnienie gminy to 219 mieszkańców/km<sup>2</sup><sup>1</sup>.

Według danych statystycznych Urzędu Gminy Hażlach na koniec 2016 roku gmina liczyła 10 435 mieszkańców. Według Głównego Urzędu Statystycznego liczba ludności na terenie gminy w latach 2005-2016 oscylowała w granicach wartości 9 693 – 10 435 osób, z czego 50,5% stanowią kobiety, a 49,5% mężczyźni. W stosunku do danych z Urzędu Gminy jest to rozbieżność sięgająca 223 osób. Opierając się na danych z Urzędu Gminy, w latach 2005-2016 liczba mieszkańców wzrosła o 7,18%, natomiast w oparciu o dane GUS, liczba ta wzrosła o 9,05%. Uśredniając oba wyniki otrzyma się 8,12-procentowy wzrost liczby mieszkańców. Średni wiek mieszkańców wynosi 37,3 lat i jest znacznie mniejszy od średniego wieku mieszkańców województwa śląskiego oraz mniejszy od średniego wieku mieszkańców całej Polski.

Dynamika rozwoju ludności gminy wskazuje stałą tendencję wzrostową. Na przełomie 11 lat wzrost liczby ludności średnio wahał się w granicach około 68 osób rocznie. Natomiast najwyższy przyrost mieszkańców odnotowano w 2008 roku – 124 osoby. Najmniejszy zaś w roku 2015 – ubyła 1 osoba.

Tabela 1

Liczba mieszkańców na terenie poszczególnych sołectw zameldowanych na pobyt stały w latach 2005-2016. Źródło: opracowanie własne na podstawie danych z Urzędu Gminy

Obręb	liczba ludności											
	2005r.	2006r.	2007r.	2008r.	2009r.	2010r.	2011r.	2012r.	2013r.	2014r.	2015r.	2016r.
Brzezówka	638	616	628	643	660	672	669	672	693	701	705	704
Hażlach	2087	2117	2173	2220	2259	2290	2333	2371	2388	2399	2398	2425
Kończyce Wielkie	1814	1833	1843	1857	1845	1850	1844	1849	1847	1866	1855	1864
Pogwizdów	3453	3473	3495	3534	3549	3572	3584	3603	3593	3575	3560	3573
Rudnik	453	451	452	453	455	451	466	465	465	461	480	484
Zamarski	1241	1266	1279	1287	1339	1350	1363	1370	1383	1383	1386	1385
<b>RAZEM</b>	<b>9686</b>	<b>9756</b>	<b>9870</b>	<b>9994</b>	<b>10107</b>	<b>10185</b>	<b>10259</b>	<b>10330</b>	<b>10369</b>	<b>10385</b>	<b>10384</b>	<b>10435</b>
różnica r-r	-	70	114	124	113	78	74	71	39	16	-1	51

<sup>1</sup> Dane z Banku Danych Lokalnych na rok 2015



Rada Federacji Stowarzyszeń Naukowo -Technicznych

Naczelnej Organizacji Technicznej

„Zagłębia Miedziowego”

[not@not.legnica.pl](mailto:not@not.legnica.pl)

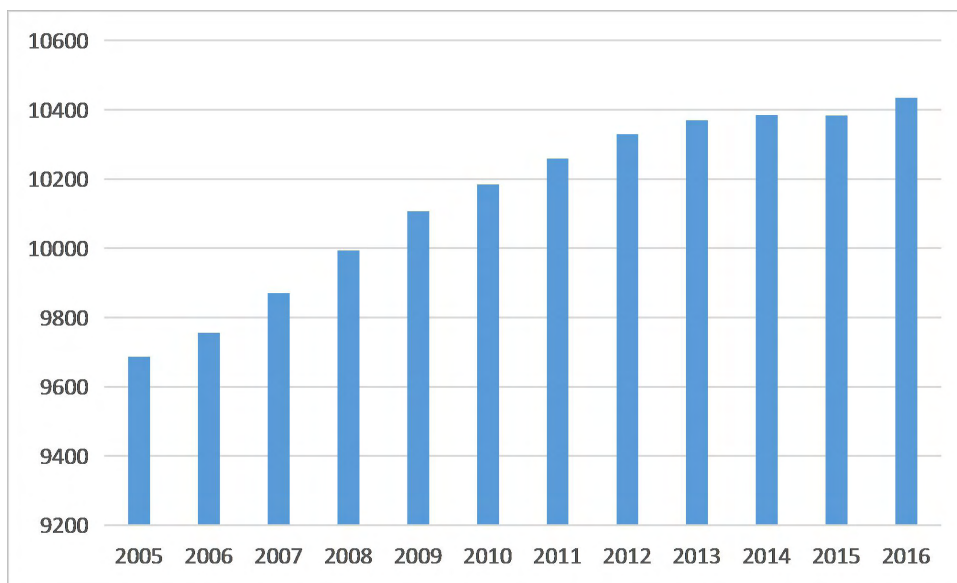
ul. Złotoryjska 87, 59-220 Legnica



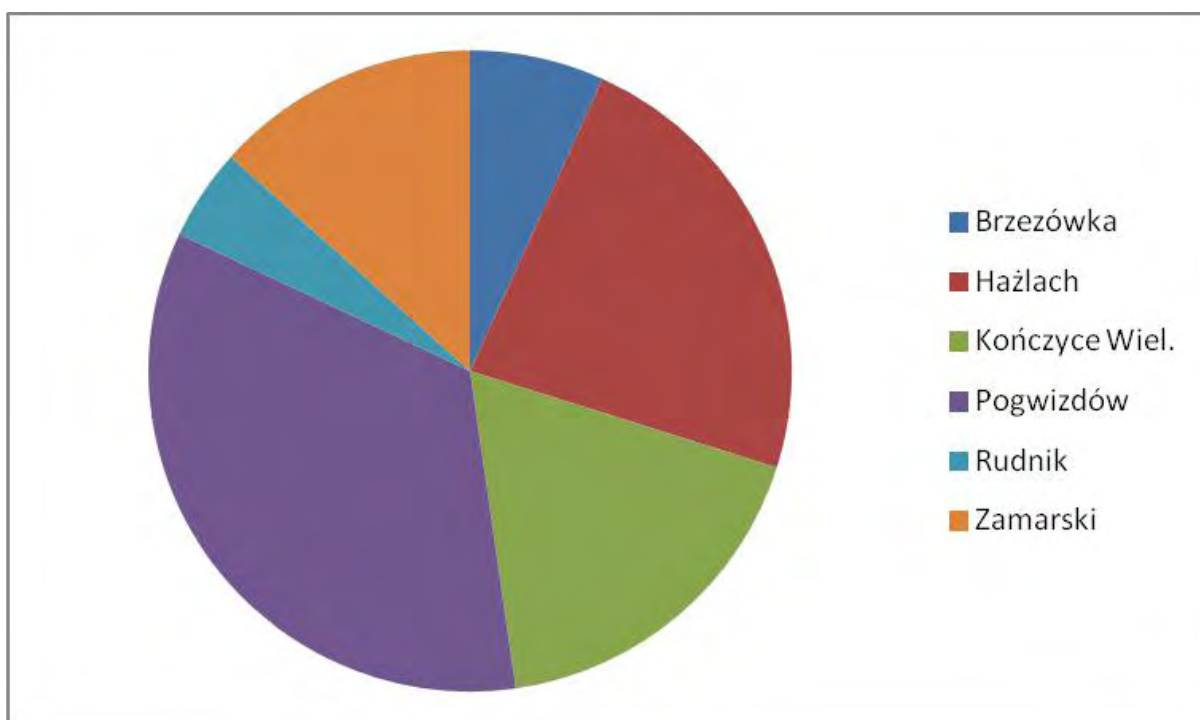
**REGIOPLAN Sp. z o.o.**

tel./fax (76) 852-43-79  
ul. Złotoryjska 87, 59-220 Legnica

Wykres 1. Liczba ludności gminy ogółem w latach 2005-2016.



Wykres 2. Procentowa liczba ludności w miejscowościach gminy Hażlach w 2016 roku.



Rada Federacji Stowarzyszeń Naukowo -Technicznych

Naczelnej Organizacji Technicznej

„Zagłębia Miedziowego”

[not@not.legnica.pl](mailto:not@not.legnica.pl)

ul. Złotoryjska 87, 59-220 Legnica



**REGIOPLAN Sp. z o.o.**

tel./fax (76) 852-43-79  
ul. Złotoryjska 87, 59-220 Legnica

Ze względu na położenie największe zaludnienie posiada wieś Pogwizdów (najbliżej Cieszyna), po nim jest wieś gminna Hażlach i Kończyce Wielkie (położone na trasie Jastrzębie Zdrój – Cieszyn).

## Gęstość zaludnienia

W strukturze ludności gminy według płci występuje ogólna niewielka przewaga kobiet, na 100 mężczyzn przypada ich 103 w latach 2012-2013, a 102 w 2016 r. Gęstość zaludnienia gminy w 2016 roku wyniosła około 219 osób na 1km<sup>2</sup>, a dla powiatu 244 osoby na 1 km<sup>2</sup>, co świadczy o średnim stopniu zurbanizowania terenu.

Na przestrzeni ostatnich 11 lat obserwuje się stopniowy wzrost liczby mieszkańców dla większości miejscowości gminy.

Obszar Gminy Hażlach wynosi 4 878 ha. W skład Gminy wchodzi sześć sołectw.

W poszczególnych miejscowościach liczba ta przedstawiała się następująco:

- Brzezówka – 704,
- Hażlach - 2425,
- Kończyce Wielkie- 1864,
- Pogwizdów- 3573,
- Rudnik - 484,
- Zamarski - 1385.

## Przyrost naturalny

W 2016 roku 105 osób zameldowanych na pobyt stały na terenie gminy Hażlach wstąpiło w związek małżeński, co odpowiada 5,4 małżeństwom na 1000 mieszkańców. Jest to znacznie więcej od wartości dla województwa śląskiego oraz znacznie więcej od wartości dla Polski. W tym samym okresie odnotowano 1,8 rozwodów przypadających na 1000 mieszkańców.

27,7% mieszkańców gminy Hażlach jest stanu wolnego, 58,3% żyje w małżeństwie, 4,7% mieszkańców jest po rozwodzie, a 8,7% to wdowy/wdowcy.



Rada Federacji Stowarzyszeń Naukowo-Technicznych

Naczelnej Organizacji Technicznej

„Zagłębia Miedziowego”

[not@not.legnica.pl](mailto:not@not.legnica.pl)

ul. Złotoryjska 87, 59-220 Legnica



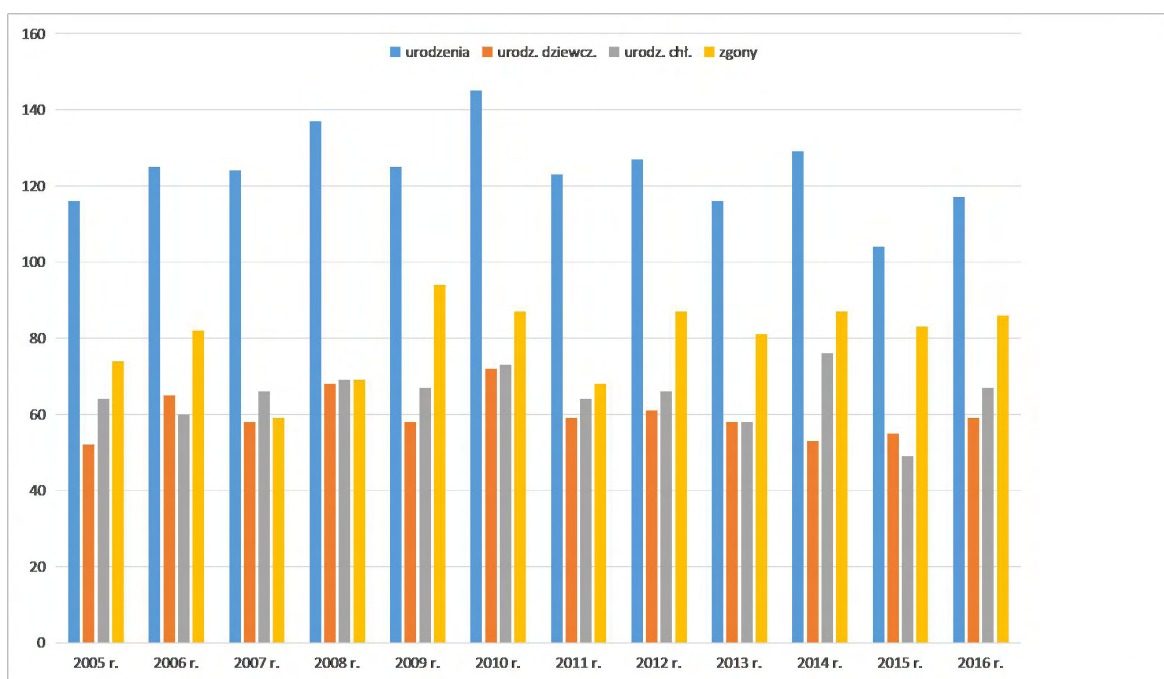
**REGIOPLAN Sp. z o.o.**

tel./fax (76) 852-43-79  
ul. Złotoryjska 87, 59-220 Legnica

Tabela 2. Liczba urodzeń i zgonów na obszarze gminy Hażlach w latach 2005- 2016 (Dane statystyczne ze strony gminy Hażlach)

	2005r.	2006 r.	2007 r.	2008 r.	2009 r.	2010 r.	2011 r.	2012 r.	2013 r.	2014 r.	2015 r.	2016 r.
urodzenia	116	125	124	137	125	145	123	127	116	129	104	117
urodzenia dziewczynek	52	65	58	68	58	72	59	61	58	53	55	59
urodzenia chłopcy	64	60	66	69	67	73	64	66	58	76	49	67
zgony	74	82	59	69	94	87	68	87	81	87	83	86

Wykres 3. Przyrost naturalny wg płci na obszarze gminy Hażlach w latach 2005-2016.



Rada Federacji Stowarzyszeń Naukowo -Technicznych

Naczelnej Organizacji Technicznej

„Zagłębia Miedziowego”

[not@not.legnica.pl](mailto:not@not.legnica.pl)

ul. Złotoryjska 87, 59-220 Legnica



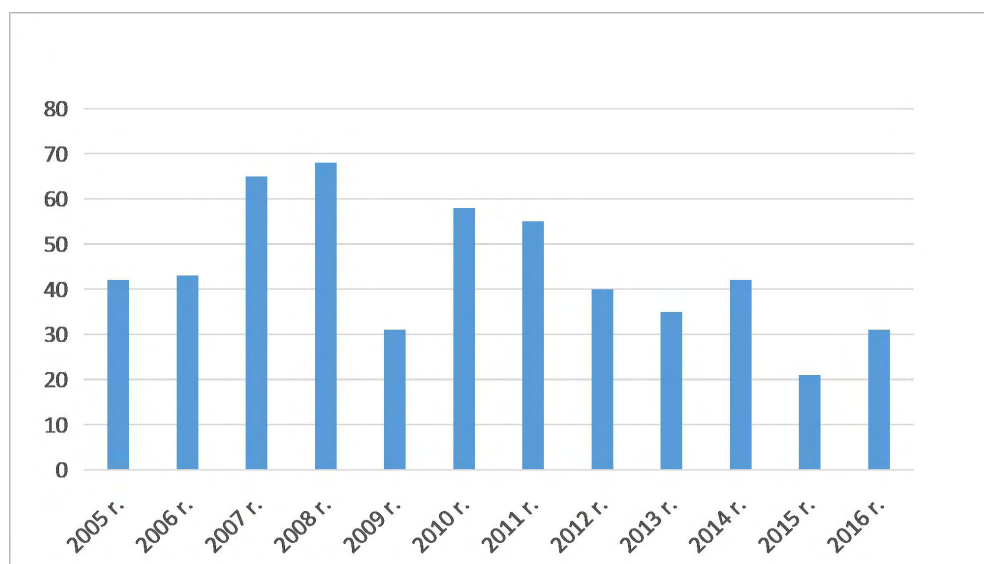
**REGIOPLAN Sp. z o.o.**

tel./fax (76) 852-43-79  
ul. Złotoryjska 87, 59-220 Legnica

Tabela 3. Przyrost naturalny na obszarze gminy Hażlach w latach 2005- 2016 (Dane statystyczne ze strony gminy Hażlach)

ROK	2005	2006	2007	2008	2009	2010	2011	2012	2013	2014	2015	2016
przyrost naturalny	42	43	65	68	31	58	55	40	35	42	21	31

Wykres 4. Przyrost naturalny w latach 2005-2016



Gmina Hażlach ma dodatni przyrost naturalny wynoszący – średnia w latach 2005-2015 =45. Odpowiada to przyrostowi naturalnemu 3,7 na 1000 mieszkańców gminy Hażlach. W 2015 roku urodziło się 104 dzieci, w tym 53% dziewczynek i 47% chłopców. Współczynnik dynamiki demograficznej, czyli stosunek liczby urodzeń żywych do liczby zgonów wynosi 1,17 i jest znacznie większy od średniej dla województwa oraz znacznie większy od współczynnika dynamiki demograficznej dla całego kraju.

W 2013 roku 47,7% zgonów w gminie Hażlach spowodowanych było chorobami układu krążenia, przyczyną 26,2% zgonów w gminie Hażlach były nowotwory, a 6,7% zgonów spowodowanych było chorobami układu oddechowego. Na 1000 ludności gminy Hażlach przypada 8,09 zgonów. Jest to znacznie mniej od wartości średniej dla województwa śląskiego oraz znacznie mniej od wartości średniej dla kraju.



Rada Federacji Stowarzyszeń Naukowo -Technicznych

Naczelnej Organizacji Technicznej

„Zagłębia Miedziowego”

[not@not.legnica.pl](mailto:not@not.legnica.pl)

ul. Złotoryjska 87, 59-220 Legnica



**REGIOPLAN Sp. z o.o.**

tel./fax (76) 852-43-79  
ul. Złotoryjska 87, 59-220 Legnica

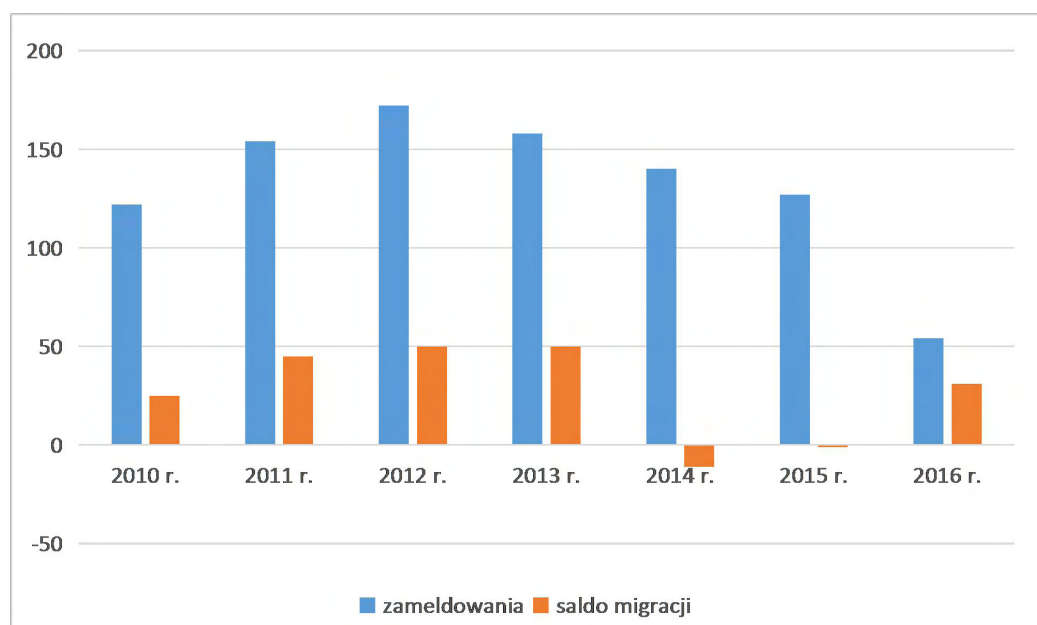
## Migracje ludności na pobyt stały

W 2014 roku w gminie zarejestrowano 139 zameldowań w ruchu wewnętrznym oraz 137 wymeldowań, w wyniku czego saldo migracji wewnętrznych wynosi dla gminy Hażlach 2. W tym samym roku 1 osób zameldowało się z zagranicy oraz zarejestrowano 12 wymeldowań za granicę - daje to saldo migracji zagranicznych wynoszące -11.

Tabela 4. Migracje ludności w latach 2005- 2016 (Dane statystyczne ze strony gminy Hażlach)

	2010 r.	2011 r.	2012 r.	2013 r.	2014 r.	2015 r.	2016 r.
zameldowania	122	154	172	158	140	127	54
saldo migracji	25	45	50	50	-11	-1	31

Wykres 5. Migracje ludności w latach 2005-2016



64,5% mieszkańców gminy Hażlach jest w wieku produkcyjnym, 21,0% w wieku przedprodukcyjnym, a 14,6% mieszkańców jest w wieku poprodukcyjnym.

## Prognoza demograficzna

Na tle innych obszarów w kraju, gmina wiejska Hażlach odznacza się umiarkowanie korzystną sytuacją demograficzną. Daje to podstawę do stwierdzenia, że przedstawione powyżej analizy procesów demograficznych, kumulujące się na terenach wiejskich,



Rada Federacji Stowarzyszeń Naukowo -Technicznych

Naczelnej Organizacji Technicznej

„Zagłębia Miedziowego”

[not@not.legnica.pl](mailto:not@not.legnica.pl)

ul. Złotoryjska 87, 59-220 Legnica



**REGIOPLAN Sp. z o.o.**

tel./fax (76) 852-43-79  
ul. Złotoryjska 87, 59-220 Legnica

spowodują dalszy wzrost liczby ludności oraz utrzymanie się i utrwalenie obecnych pozytywnych tendencji w najbliższych latach.

Tabela 5. Zmiany stanów ludności w latach 2013 – 2050 w województwie śląskim. (Dane z strony GUS)

Zmiany stanów ludności w latach 2013 - 2050									
Woj. Śląskie	2014	2015	2020	2025	2030	2035	2040	2045	2050
Ogółem	-14 564	-15 878	-91 327	-107 931	-124 569	-137 317	-143 280	-143 117	-140 849
0-2	-4 169	-4 555	-9 653	-10 088	-9 773	-4 337	-366	-1 161	-4 802
3-6	583	-3 435	-26 093	-11 110	-13 997	-10 837	-3 680	-225	-3 065
7-12	4 299	9 088	20 121	-35 463	-17 036	-20 146	-15 824	-5 763	-873
13-15	-2 777	-2 887	6 747	8 165	-18 250	-7 561	-10 399	-7 465	-2 358
16-18	-5 269	-5 369	-12 727	23 298	-14 030	-11 812	-8 595	-9 921	-5 301
18	-1 270	-2 093	-6 133	5 623	-344	-5 622	-2 491	-3 455	-2 128
19-24	-16 569	-14 974	-59 394	-18 422	33 192	-24 192	-22 076	-17 508	-18 535
przedprodukcyjny*	-6 063	-5 065	-15 472	-30 821	-72 742	-49 071	-36 373	-21 080	-14 271
produkcyjny	-18 999	-21 432	-125 983	-135 860	-66 659	-72 301	-93 726	-177 210	-205 742
mobilny	-16 092	-20 150	-137 346	-171 887	-150 436	-127 207	-82 385	-49 094	-42 875
niemobilny	-2 907	-1 282	11 363	36 027	83 777	54 906	-11 341	-128 116	-162 867
poprodukcyjny	10 498	10 619	50 128	58 750	14 832	-15 945	-13 181	55 173	79 164
0-14	-684	-1 750	-7 732	-54 528	-52 365	-40 270	-26 867	-11 780	-10 026
15-59	-43 609	-44 498	-212 403	-106 590	-97 376	-141 124	-188 325	-207 771	-164 494
60+	29 729	30 370	128 808	53 187	25 172	44 077	71 912	76 434	33 671
15-64	-37 034	-39 976	-216 212	-167 587	-117 085	-113 547	-151 455	-198 191	-209 560
65+	23 154	25 848	132 617	114 184	44 881	16 500	35 042	66 854	78 737
75+	9 249	9 617	19 792	67 157	95 563	79 429	20 249	1 896	30 958
80+	5 973	6 219	30 113	10 465	52 362	73 586	58 015	10 338	1 917
85+	4 602	5 318	17 611	16 826	5 727	37 023	49 589	37 106	4 916
kobiety 15-49	-13 506	-12 651	-60 345	-55 635	-83 173	-95 084	-74 279	-53 483	-33 017

Dane Głównego Urzędu Statystycznego dotyczące prognozy ludności do 2050 roku dla województwa Śląskiego wskazują, iż w kolejnych latach zachodzić będą intensywne procesy demograficzne. W wyniku tych procesów do 2020 roku występować będzie sukcesywny spadek liczby mieszkańców, który przyspieszy w kolejnych latach; do roku 2050 liczba osób zamieszkujących województwo będzie systematycznie spadać, brak jest prognoz na poziomie niższym niż wojewódzkie.

Na podstawie tabeli nr 5 widać prognozowany ubytek ludności w województwie śląskim. Ocenia się, że do 2050 roku nastąpi około 8% spadek liczby osób w wieku produkcyjnym zamieszkujących gminę.



Rada Federacji Stowarzyszeń Naukowo -Technicznych

Naczelnej Organizacji Technicznej

„Zagłębia Miedziowego”

[not@not.legnica.pl](mailto:not@not.legnica.pl)

ul. Złotoryjska 87, 59-220 Legnica



**REGIOPLAN Sp. z o.o.**

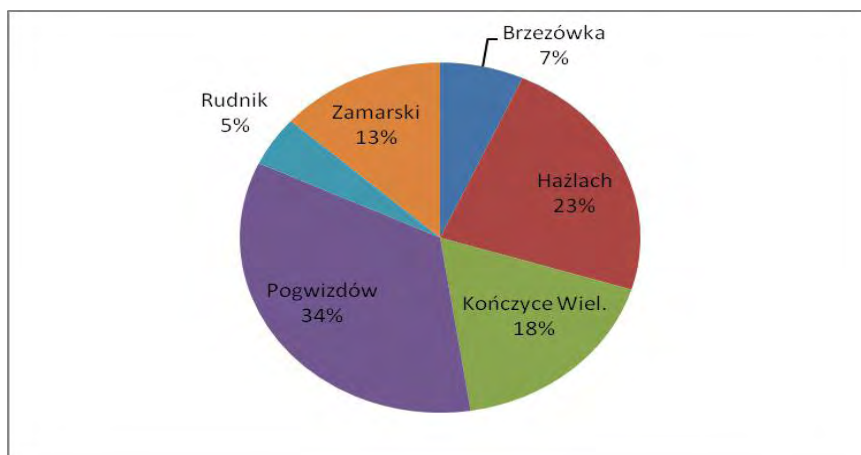
tel./fax (76) 852-43-79  
ul. Złotoryjska 87, 59-220 Legnica

## Mieszkalnictwo

Tabela 6. Statystyka stałych mieszkańców zameldowanych w gminie – wg miejscowości stan na 2016 (Dane statystyczne ze strony gminy Hażlach)

SOŁECTWO	LICZBA MIESZKAŃCÓW
	rok 2016
Brzezówka	704
Hażlach	2425
Kończyce Wiel.	1864
Pogwizdów	3573
Rudnik	484
Zamarski	1385
	10435

Wykres 6. Procentowy udział liczby mieszkańców w poszczególnych sołectwach – dane na rok 2016



Rada Federacji Stowarzyszeń Naukowo -Technicznych

Naczelnej Organizacji Technicznej

„Zagłębia Miedziowego”

[not@not.legnica.pl](mailto:not@not.legnica.pl)

ul. Złotoryjska 87, 59-220 Legnica



**REGIOPLAN Sp. z o.o.**

tel./fax (76) 852-43-79  
ul. Złotoryjska 87, 59-220 Legnica

Tabela 7. Mieszkania oddane do użytkowania (Dane statystyczne ze strony gminy Hażlach)

	2013	2014	2015	2016
Ogółem mieszkania	34	37	22	18
Mieszkania indywidualne	34	37	22	18
Mieszkania przeznaczone na sprzedaż lub wynajem	-	-	-	-

Ogółem zasoby mieszkaniowe w gminie w roku 2013 – 3182, w roku 2014 – 3218, w roku 2015 – 3254, w roku 2016 – 3280. Przeciętna powierzchnia użytkowa 1 mieszkania w roku 2013 – 98,4 m<sup>2</sup>, w roku 2014 to 98,9 m<sup>2</sup>, w roku 2015 – 99,3 m<sup>2</sup>, w roku 2016 – 99,6 m<sup>2</sup>. Gmina posiada też 2 lokale socjalne<sup>2</sup>.

Liczba mieszkań przeznaczonych do użytkowania w gminie Hażlach jest proporcjonalna do liczby mieszkań w pozostałych gminach w powiecie cieszyńskim.

<sup>2</sup> Dane z Banku Danych Lokalnych na rok 2016



Rada Federacji Stowarzyszeń Naukowo-Technicznych

Naczelnej Organizacji Technicznej

„Zagłębia Miedziowego”

[not@not.legnica.pl](mailto:not@not.legnica.pl)

ul. Złotoryjska 87, 59-220 Legnica



**REGIOPLAN Sp. z o.o.**

tel./fax (76) 852-43-79  
ul. Złotoryjska 87, 59-220 Legnica

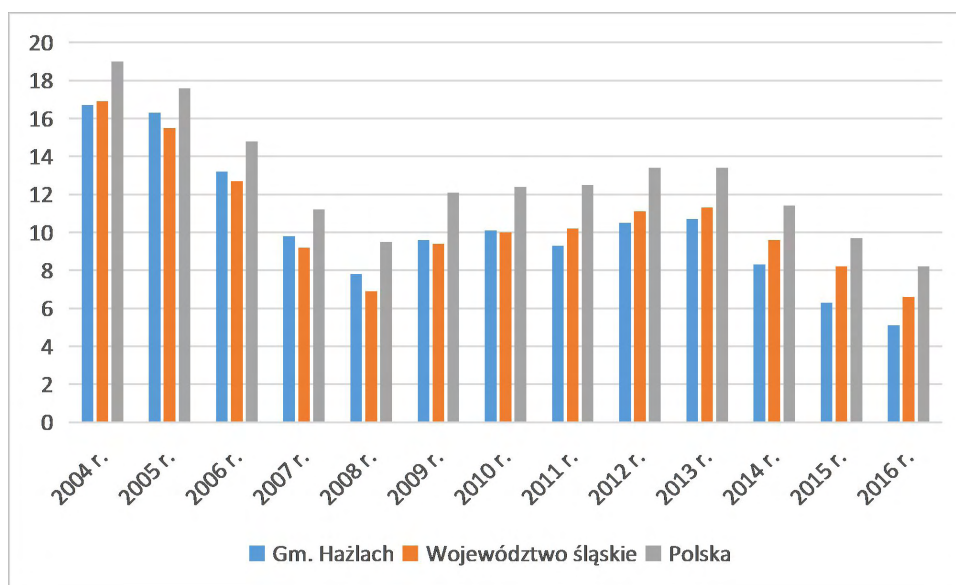
## Rynek pracy i struktura gospodarcza

53,5% wszystkich pracujących ogółem stanowią kobiety, a 46,5% mężczyźni.

Tabela 8. Szacunkowa stopa bezrobocia w latach 2004- 2016 (Dane statystyczne ze strony [www.polskawliczbach.pl](http://www.polskawliczbach.pl))

ROK	2004r.	2005 r.	2006 r.	2007 r.	2008 r.	2009 r.	2010 r.	2011 r.	2012 r.	2013 r.	2014 r.	2015 r.	2016 r.
Gm. Hażlach	16,7	16,3	13,2	9,8	7,8	9,6	10,1	9,3	10,5	10,7	8,3	6,3	5,1
Województwo	16,9	15,5	12,7	9,2	6,9	9,4	10	10,2	11,1	11,3	9,6	8,2	6,6
Kraj	19	17,6	14,8	11,2	9,5	12,1	12,4	12,5	13,4	13,4	11,4	9,7	8,2

Wykres 7. Szacunkowa stopa bezrobocia – udział % w latach 2004-2016 – porównanie sytuacji gminy do województwa i sytuacji w Polsce.



Bezrobocie w gminie Hażlach wynosiło w 2016 roku 5,1% (5,9% wśród kobiet i 4,3% wśród mężczyzn).



Rada Federacji Stowarzyszeń Naukowo -Technicznych

Naczelnej Organizacji Technicznej

„Zagłębia Miedziowego”

[not@not.legnica.pl](mailto:not@not.legnica.pl)

ul. Złotoryjska 87, 59-220 Legnica



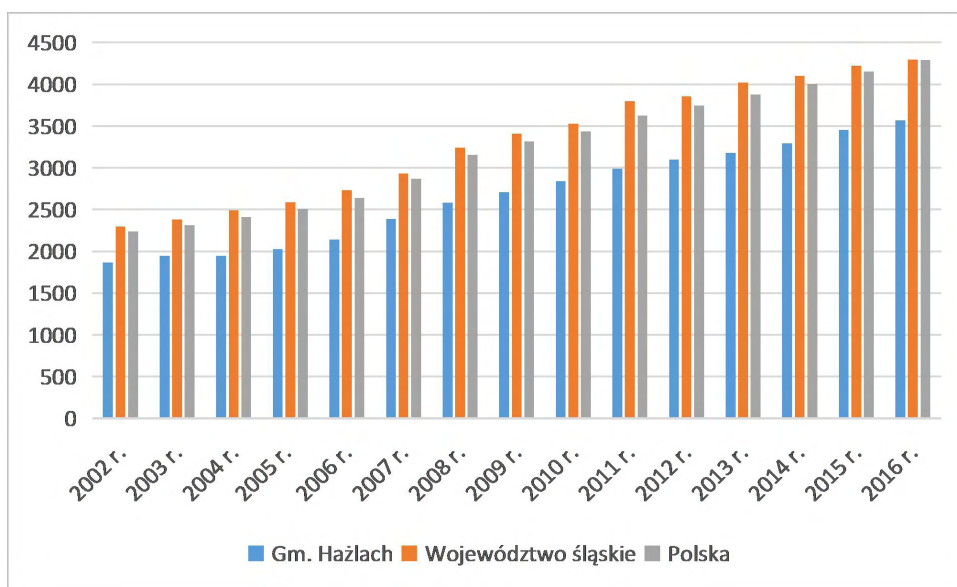
**REGIOPLAN Sp. z o.o.**

tel./fax (76) 852-43-79  
ul. Złotoryjska 87, 59-220 Legnica

Tabela 9. Przeciętne miesięczne wynagrodzenie brutto w gminie Hażlach w latach 2004- 2016 (Dane statystyczne ze strony [www.polskawliczbach.pl](http://www.polskawliczbach.pl))

ROK	Przeciętne miesięczne wynagrodzenie brutto														
	2002	2003	2004	2005	2006	2007	2008	2009	2010	2011	2012	2013	2014	2015	2016
Hażlach	1 864	1945	1949	2028	2140	2387	2581	2709	2841	2988	3096	3178	3294	3456	3566
Województwo	2298	2380	2489	2587	2730	2933	3239	3405	3528	3795	3855	4023	4101	4221	4295
Kraj	2240	2315	2410	2507	2637	2866	3158	3315	3435	3625	3744	3877	4004	4151	4291

Wykres 8. Wzrost wynagrodzeń w latach 2002-2014 – porównanie sytuacji gminy do województwa i sytuacji w Polsce.



Przeciętne miesięczne wynagrodzenie brutto w gminie Hażlach w 2016 r. wynosiło 3566zł, co odpowiada 83,1% przeciętnego miesięcznego wynagrodzenia brutto w Polsce.

Wśród aktywnych zawodowo mieszkańców gminy Hażlach 2 052 osób wyjeżdża do pracy do innych gmin, a 175 pracujących przyjeżdża do pracy spoza gminy - tak więc saldo przyjazdów i wyjazdów do pracy wynosi -1 877.

20,1% aktywnych zawodowo mieszkańców gminy Hażlach pracuje w sektorze rolniczym (rolnictwo, leśnictwo, łowiectwo i rybactwo), 32% w przemyśle i budownictwie, a 18,3% w sektorze usługowym (handel, naprawa pojazdów, transport, zakwaterowanie



Rada Federacji Stowarzyszeń Naukowo -Technicznych

Naczelnej Organizacji Technicznej

„Zagłębia Miedziowego”

[not@not.legnica.pl](mailto:not@not.legnica.pl)

ul. Złotoryjska 87, 59-220 Legnica



**REGIOPLAN Sp. z o.o.**

tel./fax (76) 852-43-79  
ul. Złotoryjska 87, 59-220 Legnica

i gastronomia, informacja i komunikacja) oraz 1,5% w sektorze finansowym (działalność finansowa i ubezpieczeniowa, obsługa rynku nieruchomości).

Jak widać na załączonych wykresach na przestrzeni lat 2002 – 2016 przeciętne wynagrodzenie w gminie Hażlach jest równomiernie niższe w stosunku do przeciętne wynagrodzenia w województwie śląskimi do przeciętne wynagrodzenia kraju, choć tak jak w województwie i w kraju powoli wzrasta.

## Oświata i usługi publiczne

2 772 mieszkańców gminy Hażlach jest w wieku potencjalnej nauki - 3-24 lata (w tym 1359 kobiet oraz 1413 mężczyzn). Według Narodowego Spisu Powszechnego z 2011 roku 14,2% ludności posiada wykształcenie wyższe, 2,4% wykształcenie policealne, 9,6% średnie ogólnokształcące, a 20,5% średnie zawodowe. Wykształceniem zasadniczym zawodowym legitymuje się 30,3% mieszkańców gminy Hażlach, gimnazjalnym 5,4%, natomiast 16,7% podstawowym ukończonym. 0,9% mieszkańców zakończyło edukację przed ukończeniem szkoły podstawowej.

W porównaniu do całego województwa śląskiego mieszkańcy gminy Hażlach mają analogiczny poziom wykształcenia. Wśród kobiet mieszkających w gminie Hażlach największy odsetek ma wykształcenie zasadnicze zawodowe (23,7%) oraz średnie zawodowe (20,2%). Mężczyźni najczęściej mają wykształcenie zasadnicze zawodowe (37,5%) oraz średnie zawodowe (20,8%).

17,2% mieszkańców gminy Hażlach w wieku potencjalnej nauki (3-24 lata) zalicza się do przedziału 3-6 lat - wychowanie przedszkolne (16,5% wśród dziewczynek i 18% wśród chłopców). Na tysiąc dzieci w wieku przedszkolnym 775 uczęszcza do placówek wychowania przedszkolnego. Na jedno miejsce w placówce wychowania przedszkolnego przypada 1,32 dzieci w wieku przedszkolnym.

W grupie wiekowej 3-24 lata na poziomie podstawowym (7-12 lat) kształci się 29,3% ludności (28,4% wśród dziewczynek i 30,1% wśród chłopców). Na 1 oddział w szkołach podstawowych przypada 16 uczniów. Współczynnik skolaryzacji brutto (Stosunek wszystkich osób uczących się w szkołach podstawowych do osób w wieku 7-12 lat) wynosi 82,16.

Wśród mieszkańców w wieku potencjalnej nauki 12,7% zalicza się do przedziału 13-15 lat - kształcenie na poziomie gimnazjalnym (12,9% wśród dziewczyn i 12,5% wśród chłopaków). Na 1 oddział w szkołach gimnazjalnych przypada 19 uczniów. Współczynnik skolaryzacji



Rada Federacji Stowarzyszeń Naukowo -Technicznych

Naczelnej Organizacji Technicznej

„Zagłębia Miedziowego”

[not@not.legnica.pl](mailto:not@not.legnica.pl)

ul. Złotoryjska 87, 59-220 Legnica



**REGIOPLAN Sp. z o.o.**

tel./fax (76) 852-43-79  
ul. Złotoryjska 87, 59-220 Legnica

brutto (Stosunek wszystkich osób uczących się w szkołach gimnazjalnych do osób w wieku 13-15 lat) wynosi 73,35.

W grupie wiekowej 3-24 lata na poziomie ponadgimnazjalnym (16-18 lat) kształcą się 16,0% mieszkańców (16,3% wśród dziewczyn i 15,7% wśród chłopaków).

W przedziale wiekowym odpowiadającym edukacji w szkołach wyższych (19-24 lat) znajduje się 24,8% mieszkańców gminy Hażlach w wieku potencjalnej nauki (26,0% kobiet i 23,7% mężczyzn).

## Opieka zdrowotna i pomoc społeczna

Wg danych na stronie gminy wydatki budżetu gminy na pomoc społeczną w latach 2012-2013 utrzymują się mniej więcej na tym samym poziomie, natomiast w roku 2014 znacznie spadły.

Tabela 10.

Wydatków budżetu na pomoc społeczną i pozostałe zadania na pomoc w zakresie polityki społecznej	2012 r.	2013 r.	2014 r.	2015 r.	2016 r.
GMINY	12,6%	12,8%	11,8%	11,4%	25,2%
POWIATU	20,8%	24,5%	22,8%	20,2%	20,6%

Wydatki budżetu gminy na pomoc społeczną są dwukrotnie mniejsze niż ogólne wydatki na ten cel w powiecie. Podobnie wygląda ochrona zdrowotna w gminie, w porównaniu z wydatkami w powiecie są one dużo mniejsze, a w ostatnim roku spadły o 0,2 %.

Tabela 11.

Wydatków budżetu na ochronę zdrowia w poszczególnych latach	2012 r.	2013 r.	2014 r.	2015 r.	2016 r.
GMINY	0,6%	0,7%	0,5%	0,1	0,1
POWIATU	10,5%	3,4%	3,2%	2,5%	2,4%

Największą część budżetu gminy pochłaniają wydatki na oświatę i wychowanie (42,3%).



Rada Federacji Stowarzyszeń Naukowo -Technicznych

Naczelnej Organizacji Technicznej

„Zagłębia Miedziowego”

[not@not.legnica.pl](mailto:not@not.legnica.pl)

ul. Złotoryjska 87, 59-220 Legnica



**REGIOPLAN Sp. z o.o.**

tel./fax (76) 852-43-79  
ul. Złotoryjska 87, 59-220 Legnica

## Analiza środowiskowa

Gmina Hażlach **położona jest** w południowej części województwa śląskiego w powiecie cieszyńskim. Gmina na przeważającym obszarze ma charakter rolniczy z rozproszoną zabudową zagrodową i mieszkalną oraz zwartymi osiedlami mieszkaniowymi zlokalizowanymi głównie wzdłuż utwardzonych dróg na terenie całej gminy. Od południa graniczy z gminą Cieszyn, od wschodu z gminą Dębowiec. Po stronie północnej graniczy z gminami Strumień i Zebrzydowice. Zachodnią granicą gminy jest granicą państwowa na rzece Olzie.

### 8.1. Charakterystyka przyrodnicza

Jest to gmina o charakterze rolniczym ze stosunkowo wysokim wskaźnikiem lesistości. Obszar gminy Hażlach, zgodnie z **podziałem fizycznogeograficznym** J. Kondrackiego (1994r) leży w dwóch podprowincjach. Kończyce Wielkie, Rudnik oraz część Brzezówki i Pogwizdowa leżą w obrębie Północnego Podkarpacia w mezoregionie Kotliny Ostrawskiej w części wschodniej, zaś miejscowości Hażlach i Zamarski zaliczone zostały do Zewnętrznych Karpat Zachodnich w makroregionie Pogórze Zachodniobeskidzkie mezoregion Pogórze Śląskie.

W części polskiej Kotliny Ostrawskiej, pomiędzy dolinami Olzy i Wisły wyznaczono wysoczyznę Kończycką przez którą przebiega wododział pomiędzy Odrą i Wisłą. Na obszarze Pogórza Śląskiego rzeźba terenu charakteryzuje się cechami wyżynno – pagórkowatymi w postaci szerokich i płaskich garbów porozcinanych gęstą siecią dolin o dość dużych wysokościach. Zachodnia część tej kotliny to równina dawnego prakoryta rzeki Olzy.

Najniżej położone miejsce znajduje się w Pogwizdowie przy Olzie – 243 m. n.p.m., a najwyżej w miejscowości Zamarski – 393 m. n.p.m.

W dolinie rzeki Piotrówki i jej większych dopływów ciągną się paciorkowo łańcuchy sztucznie obwałowanych stawów rybnych. Pod brukami zlodowacenia krakowskiego i płatami moreny dennej zalegają żwiry karpackie. Wysoczyzny najczęściej są pokryte warstwami lessów i zwietrzelinowych glin lessopodobnych.

Na terenie gminy w przeszłości lokalnie eksploatowano wapienie jako budowlane surowce skalne, a ślady takiej eksploatacji w postaci lokalnych zagłębień stanowią jedynie ciekawostkę. Obecnie Krakowskie Zakłady Eksploatacji Kruszywa prowadzą eksploatację kruszywa w obszarze górniczym „Kończyce II”. Wraz z likwidacją KWK „Morcinek”



Rada Federacji Stowarzyszeń Naukowo -Technicznych

Naczelnej Organizacji Technicznej

„Zagłębia Miedziowego”

[not@not.legnica.pl](mailto:not@not.legnica.pl)

ul. Złotoryjska 87, 59-220 Legnica



**REGIOPLAN Sp. z o.o.**

tel./fax (76) 852-43-79  
ul. Złotoryjska 87, 59-220 Legnica

zaprzestano na terenie gminy dalszej eksploatacji pokładów węgla, a składowisko kamienia pokopalnianego w miejscowości Pogwizdów zostało zamknięte i zrehabilitowane. Południowa część gminy jest położona na obszarze Pogórza Śląskiego, zaś północna w obszarze Kotliny Ostrawskiej. Największe znaczenie w budowie geologicznej całego rejonu zmian mają utwory kredowe w postaci łupków cieszyńskich dolnych z udziałem cieszynitów, piaskowców oraz wapieni cieszyńskich. Warstwy te ze względu na silne pofałdowanie są także wypełnione nasunięciem trzeciorzędowym, na które składają się drobnoławicowe piaskowce, iłowce oraz margle. Całość pokrywają osady czwartorzędu w postaci lessów, glin zwietrzelinowych oraz piasków i żwirów pochodzenia rzeczno – lodowcowego .

W obecnie obowiązującym studium uwarunkowań i kierunków zagospodarowania przestrzennego dla gminy Hażlach zostały określone obszary osuwiskowe. Według Państwowego Instytutu Geologicznego (Wiadomości nr 6 (84) czerwiec 1998 r.) osuwiska na terenie polskich Karpat i ich przedpola znacznie się nasiliły po katastrofalnej powodzi z lipca 1997 roku. Dlatego też zaleca się zwrócenie szczególnej uwagi na tereny podatne na rozwój ruchów masowych ziemi. W 2009 w ramach realizacji przez Ministra Środowiska projektu „System Osłony Przeciwośuwiskowej SOPO Etap II – kartowania i wykonywanie map osuwisk i terenów zagrożonych ruchami masowymi na obszarze Karpat Polskich oraz monitorowanie wybranych osuwisk w Karpatach” zostały przeprowadzone szczegółowe badania w tym zakresie przez służby Państwowego Instytutu Geologicznego z Warszawy na całym obszarze gminy. Wszelkie prace budowlane powinny być prowadzone zgodnie z tymi ustaleniami i określonymi tam zakazami, a wszelkie zmiany w dokumentach planistycznych powinny uwzględniać wnioski wynikające z tego kompleksowego i aktualnego opracowania.

Obszar gminy Hażlach zgodnie z klasyfikacją występowania **podziemnych wód słodkich** wg A. S. Kleczkowskiego należy do prowincji hydrogeologicznej górsko wyżynnej – Masyw Karpacki część zewnętrzna „Mapa warunków występowania, użytkowania, zagrożenia i ochrony zwykłych wód podziemnych Górnośląskiego Zagłębia Węglowego i jego obrzeżenia” (skala 1: 100000. Państwowy Instytut Geologiczny, Warszawa 1997), nie wskazuje na terenie gminy poziomów wodonośnych zakwalifikowanych do Głównego Zbiornika Wód Podziemnych ani też do tzw. Użytkowego Poziomu Wód Podziemnych. Zbiornikiem położonym najbliżej względem obszaru gminy jest zbiornik nr 347. Słodkie wody podziemne występują w aluwiach dennych dolin, a także w glinach zwietrzelinowych. Najliczniej źródła wód podziemnych występują jednak w rejonie warstw godulskich w piaskowcach i wapieniach. Na obszarze całej Gminy Hażlach występuje poziom w obrębie utworów



Rada Federacji Stowarzyszeń Naukowo -Technicznych

Naczelnej Organizacji Technicznej

„Zagłębia Miedziowego”

[not@not.legnica.pl](mailto:not@not.legnica.pl)

ul. Złotoryjska 87, 59-220 Legnica



**REGIOPLAN Sp. z o.o.**

tel./fax (76) 852-43-79  
ul. Złotoryjska 87, 59-220 Legnica

czwartorzędowych. Na terenie sołectwa Rudnik w oparciu o warstwy wodonośne czwartorzędowe w postaci piasków drobnych, pospółki i żwirów z otoczkami zlokalizowane jest ujęcie wody pitnej zaopatrujące z trzech studni w wodę mieszkańców gminy Hażlach. Na podstawie „Mapy warunków występowania, użytkowania, zagrożenia i ochrony zwykłych wód podziemnych Górnośląskiego Zagłębia Węglowego i jego obrzeża” tereny objęte zmianami planów znajdują się w zasięgu leja depresyjnego wywołanego eksploatacją węgla kamiennego nieczynnej obecnie „KWK Morcinek”. Pewien wpływ na ogólne warunki hydrogeologiczne tych obszarów może także mieć eksploatacja pokładów węgla kamiennego w kopalniach zlokalizowanych po stronie czeskiej. Przez teren gminy przebiega granica wododziału pomiędzy zlewniami rzek Wisły i Odry, przy czym większość obszaru gminy należy do zlewni rzeki „Piotrówka” prawobrzeżnego dopływu rzeki „Olzy” znajdującej się w dorzeczu rzeki Odry, natomiast jedynie część miejscowości Rudnik znajduje się w dorzeczu rzeki Wisły.

W **strukturze gleb** Kotliny Ostrawskiej przeważają gleby pseudobielicowe, które powstały z pyłów ilastych. Lokalnie mogą występować także czarne ziemie zdegradowane oraz gleby pseudoglejowe wykształcone z utworów ilastych. Gleby występujące na terenie Pogorza Śląskiego to najczęściej kwaśne gleby brunatne wytworzone z glin i iłów wietrzeniowych oraz utworów lessowatych, a także gleby pseudobielicowe. W dolinach rzek spotykamy brunatne mady pyłowe i gliniaste.

Tabela 12. Zestawienie klasy gruntów rolnych w gminie Hażlach. Źródło: dane ze Studium Uwarunkowań i Kierunków ZP

<b>Klasa gruntów</b>	<b>R III a w ha</b>	<b>R III b w ha</b>	<b>R IV a w ha</b>	<b>R IV b w ha</b>	<b>R V w ha</b>	<b>R VI w ha</b>
Brzeźówka	39,4187	145,3721	145,8777	18,9266	0	0
Hażlach	9,7018	284,2885	251,4631	75,8290	7,0753	0
Kończyce Wielkie	197,1627	473,5842	189,2244	11,3874	2,0565	0
Pogwizdów	74,0307	85,0979	32,1323	4,7559	0,6598	0
Rudnik	4,2737	174,6157	55,4564	9, 2854	0,3657	0
Zamarski	0,3646	96,9201	202,6507	68,1989	24,4613	0,3988



Rada Federacji Stowarzyszeń Naukowo -Technicznych

Naczelnej Organizacji Technicznej

„Zagłębia Miedziowego”

[not@not.legnica.pl](mailto:not@not.legnica.pl)

ul. Złotoryjska 87, 59-220 Legnica



**REGIOPLAN Sp. z o.o.**

tel./fax (76) 852-43-79  
ul. Złotoryjska 87, 59-220 Legnica

Tereny położone w granicach gminy Hażlach są narażone na erozję gleb wywołaną ulewnymi opadami deszczu oraz gwałtownymi spływami wód wywołanych roztopami. Występuje także skażenie toksyczne gleb. Zawartość metali ciężkich w glebach na terenie gminy Hażlach wynosi odpowiednio

(na podstawie „Biuletynu Regionalnego Monitoringu Środowiska):

- cynku min — max 73—9700 [mg/kg gleby] średnio 716,57 [mg/kg gleby]
- ołowiu min — max 24—1250 [mg/kg gleby] średnio 238,21 [mg/kg gleby]
- kadmu min — max <0,5—80 [mg/kg gleby] średnio 7,43 [mg/kg gleby]

Prowadzone prace monitoringowe były podstawą do opracowania wiarygodnej kwalifikacji gleb przez Instytut Ekologii Terenów Uprzemysłowionych oraz Instytut Upraw, Nawożenia i Gleboznawstwa. Dla potrzeb klasyfikacji terenów pod kątem ich przydatności do produkcji żywności. Z uwagi na bezpieczeństwo konsumentów IETU brano pod uwagę czynniki lokalizacyjne, agrochemiczne i środowiskowe. Położenie obszarów będących przedmiotem analizy w kontekście usytuowania emitorów zanieczyszczeń powietrza, natężenia ruchu samochodowego na istniejących w gminie Hażlach ważniejszych trasach komunikacyjnych, zawartość zanieczyszczeń pyłowo — gazowych (w powietrzu, glebie, roślinach, itp.) spowodowały, że tereny objęte opracowaniem nie zostały objęte w tej klasyfikacji jako przeznaczone do produkcji żywności.

## 8.2. Hydrografia terenu - stan jakości wód powierzchniowych

Przez teren gminy Hażlach przebiega wododział oddzielający dorzecza Odry i Wisły. Teren gminy przecinają liczne stałe i okresowo płynące ciekł wodne zasilane gruntowo i deszczowo-śnieżnie, co łącznie z sieciami melioracyjnymi tworzy dobrze rozwiniętą sieć hydrograficzną.

Na całym obszarze występują młaki i źródła o zagęszczeniu kilku sztuk na km<sup>2</sup>. Większości z nich ma małą wydajność i charakteryzują się dużymi wahaniami wydajności, a niektóre z nich okresowo nawet wysychają. Z dostępnych materiałów analitycznych wynika, że średnie miesięczne przepływy wód charakteryzują się znacznymi wahaniami. W okresach wieloletnich przeważają odpływy w półroczach zimowych na poziomie 53,3 %. W przebiegu rocznym maksymalne odpływy mają miejsce w miesiącu marcu oraz kwietniu i kształtują się na poziomie 150% średniego rocznego przepływu. Na rzece „Piotrówka” odwadniającej większość obszaru gminy, mającej swoje źródła na północnych rubieżach Cieszyna oraz jej dopływach, pojawiają się w niektórych latach silne wezbrania letnie (czerwiec - wrzesień )



Rada Federacji Stowarzyszeń Naukowo -Technicznych

Naczelnej Organizacji Technicznej

„Zagłębia Miedziowego”

[not@not.legnica.pl](mailto:not@not.legnica.pl)

ul. Złotoryjska 87, 59-220 Legnica



**REGIOPLAN Sp. z o.o.**

tel./fax (76) 852-43-79  
ul. Złotoryjska 87, 59-220 Legnica

pochodzenia opadowego na poziomie 129 % wartości średniego opadu rocznego. Rzeka „Piotrówka” zaliczana jest do rzek o wyrównanym reżimie z wezbraniami wiosennymi (roztopowymi) i letnimi (opadowymi) oraz zasilaniem gruntowo — deszczowo — śnieżnym. W wieloleciu 1961-2000 średnioroczna suma opadów według stacji pomiarowej w Cieszynie wyniosła 923 mm. W latach ekstremalnych sumy te wahały się od 623 mm w suchym roku 1993 do 1261 mm w najbardziej wilgotnym roku 1966. Najwyższe średnie sumy opadów zanotowano w czerwcu (128 mm) i lipcu (129 mm), zaś najniższe w lutym (43 mm) i styczniu (44 mm). Największą sumę opadów odnotowano w tym wieloleciu w lipcu 1970 roku i wyniosła ona 116,2 mm. Dzięki systematycznie rozwijanej sieci kanalizacyjnej oraz powstałym w ostatnich latach nowym oczyszczalniom ścieków w Hażlachu i Pogwizdowie stan wód powierzchniowych uległ znaczącej poprawie. Duże znaczenie ma także systematyczne zmniejszanie nawożenia mineralnego, które w istniejących uwarunkowaniach glebowych przy silnych nagłych opadach deszczu często było przyczyną zanieczyszczenia wód oraz eutrofizacji zbiorników wodnych.

### 8.3. Warunki klimatyczne - meteorologiczne

Zgodnie z podziałem obszaru Polski wg R. Gumińskiego przedmiotowy teren pod względem rolniczo — klimatycznym należy do Dzielnicy Podkarpackiej w której :

- średnia roczna temperatura wynosi 7,5° C,
- średni czas trwania okresu wegetacyjnego to 215 dni,
- średnia liczba dni z przymrozkami wynosi od 100 do 150;
- średnia liczba dni mroźnych to 32 dni;
- średni przeciętny czas zalegania pokrywy śnieżnej wynosi 80-90 dni;
- średnioroczne sumy opadów w latach 1960—1990, w rejonie gminy Hażlach, wynosiły 932mm.

Wilgotność względna wynosi około 80%.

Według opracowania „Klimat Polski” (Wydawnictwo Naukowe PWN, Warszawa 1999r.), w obszarze obejmującym gminę Hażlach, występują duże ilości dni bardzo ciepłych z opadami deszczu średnio 34 dni w roku. Około 50 dni w roku to dni umiarkowanie ciepłe z zachmurzeniem i opadami miejscowymi.

Na obszarze analizowanej gminy przeważają wiatry z kierunku zachodniego (SW, W, NW), które stanowią aż 37% wszystkich obserwacji. Udział wiatrów z sektora południowego oscyluje w granicach 15% ,zaś cisze wypełniają około 18 % obserwacji .



Rada Federacji Stowarzyszeń Naukowo -Technicznych

Naczelnej Organizacji Technicznej

„Zagłębia Miedziowego”

[not@not.legnica.pl](mailto:not@not.legnica.pl)

ul. Złotoryjska 87, 59-220 Legnica



**REGIOPLAN Sp. z o.o.**

tel./fax (76) 852-43-79  
ul. Złotoryjska 87, 59-220 Legnica

Na analizowanym obszarze występują także trudne warunki klimatyczne, a zaliczamy do nich:

- stosunkowo częste silne wiatry południowo- zachodnie i południowe, zwłaszcza w okresie wczesnowiosennym i jesiennym,
- wiatry o charakterze huraganowym,
- krótkotrwałe obfite opady deszczu przyczyniające się do erozji gleb,
- bardzo opóźnione przymrozki wiosenne.

#### 8.4. Dotychczasowe zmiany w środowisku

Zgodnie z podziałem geobotanicznym Polski Pawłowskiego obszar gminy Hażlach leży w prowincji Górskiej-Środkowoeuropejskiej, podprowincji Karpackiej, działu D-Karpaty Zachodnie. Zarówno region Pogórza Cieszyńskiego jak i Kotliny Ostrawskiej, w którego skład wchodzi gmina Hażlach cechują dość żyzne gleby, a obszary te stosunkowo wcześniej zostały pozbawione zwartych obszarów leśnych i zamienione zostały na pola uprawne, bardzo korzystne dla prowadzenia intensywnej gospodarki rolnej. Zmiany w abiotycznych składnikach środowiska naturalnego są w znaczącej mierze skutkiem procesów wylesienia, prowadzonej intensywnej gospodarki rolnej i wprowadzania licznej zabudowy.

Naturalne zbiorowiska leśne występują jeszcze jedynie w sołectwie Hażlach, Kończyce Wielkie, Zamarski.

Tabela 13. Powierzchnia lasów w poszczególnych sołectwach gminy Hażlach.

Wieś	Powierzchnia lasów	Udział w %
Brzeźówka	16 ha	2%
Hażlach	287 ha	36 %
Kończyce Wielkie	264 ha	33%
Pogwizdów	19 ha	2%
Rudnik	49 ha	6%
Zamarski	166 ha	21%
Cała Gmina	801 ha	16,4 %

Najcenniejszymi elementami krajobrazu geobotanicznego są naturalne drzewostany dębowo-lipowo-jesionowe, buczyna i grądy, roślinność łąkowa i bagienna. Skupiska tej roślinności stanowią niezwykle cenną obudowę biologiczną rzeki „Piotrówki” i jej dopływów a



Rada Federacji Stowarzyszeń Naukowo -Technicznych

Naczelnej Organizacji Technicznej

„Zagłębia Miedziowego”

[not@not.legnica.pl](mailto:not@not.legnica.pl)

ul. Złotoryjska 87, 59-220 Legnica



**REGIOPLAN Sp. z o.o.**

tel./fax (76) 852-43-79  
ul. Złotoryjska 87, 59-220 Legnica

także istniejących rowów melioracyjnych i nieużytków oraz zagajników śródpolnych. Najlepiej zachowane naturalne biocenozy znajdują się na obszarach leśnych. Odłogowanie użytków rolnych oraz łąk jest na tych obszarach bardzo rzadkie. Synantropizacji endemicznej szaty roślinnej sprzyja jednak gwałtownie rozwijające się jednorodzinne budownictwo mieszkaniowe i towarzyszące tym przekształceniom nowe nasadzenia obcych gatunków, a pomijanie rodzimych. Zbiorowiska upraw polowych są także roślinnością kształtowaną przez człowieka. Prowadzi to na znaczących obszarach gminy do utraty charakterystycznych cech flory ze wszystkimi tego konsekwencjami w lokalnej biocenozie. Prowadzi to z jednej strony do wymierania gatunków, zaś z drugiej do napływu elementów flory obcej. Na obszarach położonych w sąsiedztwie dróg o dużym natężeniu ruchu i ze zwartą zabudową powstają bariery naturalnego rozprzestrzeniania się biocenoz.

## Analiza ekonomiczna

Suma wydatków z budżetu gminy Hażlach wyniosła w 2016 roku 36,1 mln złotych, co daje 3,4 tys złotych w przeliczeniu na jednego mieszkańca. Oznacza to wzrost wydatków o 14.5% w porównaniu do roku 2015. Największa część budżetu gminy Hażlach - 42.3% została przeznaczona na Dział 801 - Oświata i wychowanie. Dużą część wydatków z budżetu przeznaczona została na Dział 852 - Pomoc społeczna (25.2%) oraz na Dział 750 - Administracja publiczna (10.3%). Wydatki inwestycyjne stanowiły 4,5 mln złotych, czyli 12,4% wydatków ogółem.

Suma dochodów do budżetu gminy Hażlach wyniosła w 2016 roku 36,6 mln złotych, co daje 3,4 tys złotych w przeliczeniu na jednego mieszkańca. Oznacza to wzrost dochodów o 18.3% w porównaniu do roku 2015. Największa część dochodów wygenerował Dział 756 - Dochody od osób prawnych, fizycznych i od innych jednostek (32%). Duża część wpływów pochodzi z Dział 758 - Różne rozliczenia (30.6%) oraz z Dział 852 - Pomoc społeczna (21.9%). W budżecie gminy Hażlach wpływy z tytułu podatku dochodowego od osób fizycznych wynosiły 657 złotych na mieszkańca (19,2%), natomiast dochód z tytułu podatków dochodowych od osób prawnych wynosił 2,9 złotych na mieszkańca (0,1%).



Rada Federacji Stowarzyszeń Naukowo-Technicznych

Naczelnej Organizacji Technicznej

„Zagłębia Miedziowego”

[not@not.legnica.pl](mailto:not@not.legnica.pl)

ul. Złotoryjska 87, 59-220 Legnica



**REGIOPLAN Sp. z o.o.**

tel./fax (76) 852-43-79  
ul. Złotoryjska 87, 59-220 Legnica

## Studium uwarunkowań i kierunków zagospodarowania przestrzennego gminy Hażlach

SUiKZP jest dokumentem o charakterze strategicznym, w którym samorząd przyjmuje określoną wizję, politykę i cele rozwoju przestrzennego gminy. Drogą do ich osiągnięcia jest przestrzeganie przyjętych zasad oraz ukierunkowanie koniecznych, pożądanych i dopuszczalnych zmian przestrzeni. Gwarancją osiągnięcia przyjętych celów i zmiernia do ustalonej wizji jest faktyczna realizacja przyjętych w studium ustaleń. Niewątpliwie wspólną cechą postępowania poprzedzającego zidentyfikowanie uwarunkowań zagospodarowania przestrzennego gminy jest dążenie do uzyskania możliwie pełnego zbioru informacji pozwalających m.in. na:

- rozpoznanie i scharakteryzowanie cech i zasobów gminy;
- rozpoznanie potrzeb rozwojowych gminy, jak i zamierzeń podmiotów gospodarujących na jej obszarze;
- ustalenie zewnętrznych powiązań funkcjonalnych oraz ponadlokalnych zamierzeń inwestycyjnych, w szczególności w zakresie komunikacji i infrastruktury technicznej.

Cele szczegółowe SUiKZP:

- określenie wartości środowiska przyrodniczego i zagrożeń środowiskowych oraz obszarów objętych lub wskazanych do objęcia ochroną na podstawie przepisów szczególnych;
- określenie obszarów rolniczej przestrzeni produkcyjnej, w tym wyłączonych z zabudowy, określenie kierunków rozwoju rolnictwa i otoczenia rolnictwa;
- racjonalne kształtowanie układu osadniczego gminy przez określenie obszarów zabudowanych i przeznaczonych pod nową zabudowę oraz, w miarę potrzeb, wymagających przekształceń bądź rehabilitację zabudowy istniejącej;
- polepszenie warunków życia ludności, w tym: wskazanie terenów pod zabudowę mieszkaniową, poprawę warunków obsługi w systemy infrastruktury technicznej i komunikacji;
- określenie terenów, dla których sporządzanie planów miejscowych jest obowiązkowe;
- określenie terenów przewidzianych do realizacji ponadlokalnych celów publicznych;
- sformułowanie zasad polityki przestrzennej w odniesieniu do gospodarki gruntami.



Rada Federacji Stowarzyszeń Naukowo -Technicznych

Naczelnej Organizacji Technicznej

„Zagłębia Miedziowego”

[not@not.legnica.pl](mailto:not@not.legnica.pl)

ul. Złotoryjska 87, 59-220 Legnica



**REGIOPLAN Sp. z o.o.**

tel./fax (76) 852-43-79  
ul. Złotoryjska 87, 59-220 Legnica

Studium jako dokument ukierunkowujący wszystkie działania związane z zagospodarowaniem przestrzeni Gminy Hażlach, stanowi zbiór wytycznych dla opracowania:

- miejscowych planów zagospodarowania przestrzennego;
- programów inwestycyjnych i operacyjnych;
- innych przedsięwzięć związanych z zarządzaniem przestrzenią, stanowiących instrumenty realizacji przyjętej polityki przestrzennej.

Sporządzanie tych dokumentów oraz podejmowanie wyżej wymienionych działań jest faktyczną realizacją przyjętych w SUIKZP zobowiązań i aktywnym realizowaniem polityki przestrzennej.

Obowiązujące SUIKZP Gminy Hażlach zostało uchwalone uchwałą Nr XIX/233/2000 Rady Gminy Hażlach z dnia 26 października 2000 r. w sprawie zatwierdzenia studium uwarunkowań i kierunków zagospodarowania przestrzennego Gminy Hażlach. Od tamtego czasu dokument ten był aktualizowany (zmieniany) i poddawany ocenie poprzez:

1. Uchwałą Nr II/24/2011 Rady Gminy Hażlach z dnia 30 marca 2011 r. w sprawie zmiany studium uwarunkowań i kierunków zagospodarowania przestrzennego obejmującej wieś Hażlach, Kończyce Wielkie i Zamarski;
2. Uchwałą Nr V/40/2014 Rady Gminy Hażlach z dnia 25 czerwca 2014 r. w sprawie zmiany studium uwarunkowań i kierunków zagospodarowania przestrzennego gminy Hażlach - uchylony przez Wojewodę śląskiego.

Stan aktualności zapisów SUIKZP przeprowadzono w oparciu o następujące dokumenty:

- rejestr wniosków o sporządzenie lub zmianę planów miejscowych;
- rejestr decyzji o lokalizacji inwestycji celu publicznego;
- analizę podjętych uchwał w sprawie zmian SUIKZP;
- analizę przepisów odrębnych.

Ustalono, że SUIKZP Gminy Hażlach nie jest w pełni aktualne i wymaga zmian, dlatego też Rada Gminy Hażlach podejmie uchwały mające na celu stworzenie przejrzystych warunków zagospodarowania i inwestowania.

Po zakończeniu w/w prac zmiany SUIKZP będą dotyczyć tylko jednostkowych terenów, które w wyniku składanych wniosków przez władających nieruchomościami ocenione byłyby jako



Rada Federacji Stowarzyszeń Naukowo -Technicznych

Naczelnej Organizacji Technicznej

„Zagłębia Miedziowego”

[not@not.legnica.pl](mailto:not@not.legnica.pl)

ul. Złotoryjska 87, 59-220 Legnica



**REGIOPLAN Sp. z o.o.**

tel./fax (76) 852-43-79  
ul. Złotoryjska 87, 59-220 Legnica

niezgodne z obecnie obowiązującym SUIKZP, a zarazem celowe do podjęcia działań aktualizacyjnych.

## **Obowiązujące miejscowe plany zagospodarowania przestrzennego i ich analiza**

Miejscowe plany zagospodarowania przestrzennego są najważniejszym narzędziem porządkującym przestrzeń gminy. Określają kształt i ład przestrzenny, ograniczają swobodne i nieskoordynowane zabudowywanie cennych terenów, a także wskazują funkcje, jakie dany obszar w miejscowości powinien pełnić. Dlatego też, w wyraźnym stopniu przyczyniają się do poprawy jakości życia mieszkańców, ochrony estetyki przestrzeni oraz rozwoju przedsiębiorczości. Stąd też wskaźnik powierzchni objętej uchwalonymi obowiązującymi miejscowymi planami zagospodarowania przestrzennego jest właściwą miarą sprawności lokalnej administracji publicznej.

Istniejące plany zagospodarowania przestrzennego poddawane są sukcesywnym zmianom, co czynione jest zarówno na wniosek mieszkańców jak też z uwagi na działalność inwestycyjną i gospodarczą gminy. Istniejące MPZP są również ułatwieniem w rozwoju budownictwa jednorodzinne, gdyż potencjalni inwestorzy posiadają czytelną prezentację terenów przeznaczonych pod ten rodzaj budownictwa. Zauważyć należy, iż na terenie gminy obserwowany jest wysoki stopień budownictwa jednorodzinne. Teren gminy Hażlach pod budownictwo jednorodzinne wybierają zarówno obecni, stali mieszkańcy gminy jak też zauważalny jest niewielki napływ nowych mieszkańców, którzy z naszą gminą wiążą swe dalsze życie i tutaj budują swoje domy.

Pomimo istniejących MPZP na terenie gminy występują obszary wymagające dostosowania istniejącej infrastruktury do współczesnych standardów cywilizacyjnych czy też ochrony wartości dziedzictwa kulturowego. Tereny te wymagają odnowy. Poprzez odnowę zdegradowanych obszarów wiejskich oraz osiągnięcie akceptowalnych standardów cywilizacyjnych, inwestycje infrastrukturalne utworzą platformę na rzecz przeciwdziałania wykluczeniu społecznemu i ubóstwu, włączeniu na rynek pracy, rozwoju inicjatyw lokalnych i działalności organizacji trzeciego sektora. Należy podjąć działania zmierzające do efektywnego wykorzystania zasobów substancji budowlanej i przestrzeni oraz przeciwdziałanie umieraniu centrów miejscowości i depopulacji.



Rada Federacji Stowarzyszeń Naukowo -Technicznych

Naczelnej Organizacji Technicznej

„Zagłębia Miedziowego”

[not@not.legnica.pl](mailto:not@not.legnica.pl)

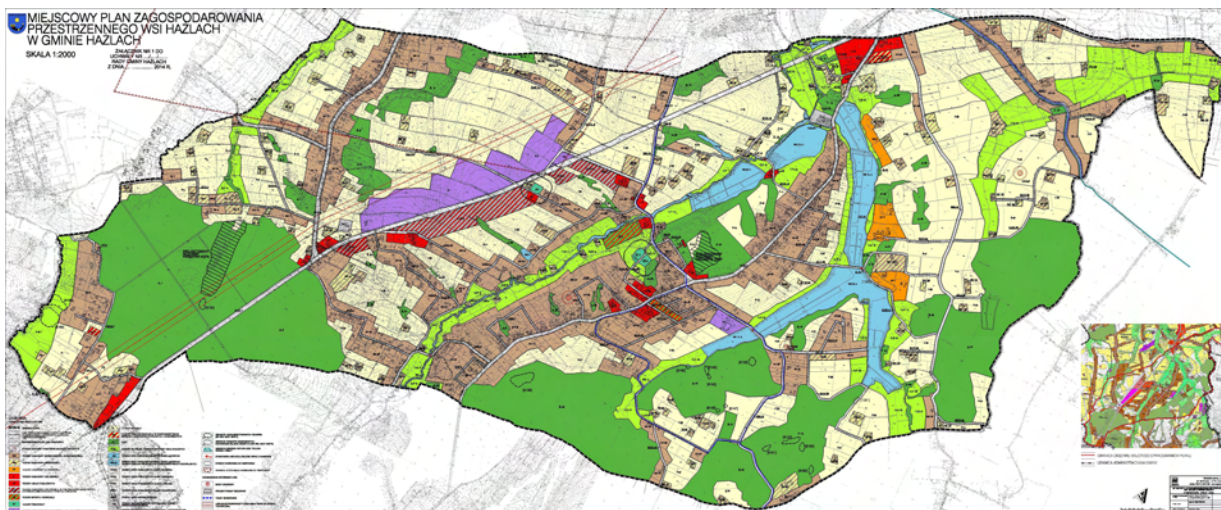
ul. Złotoryjska 87, 59-220 Legnica



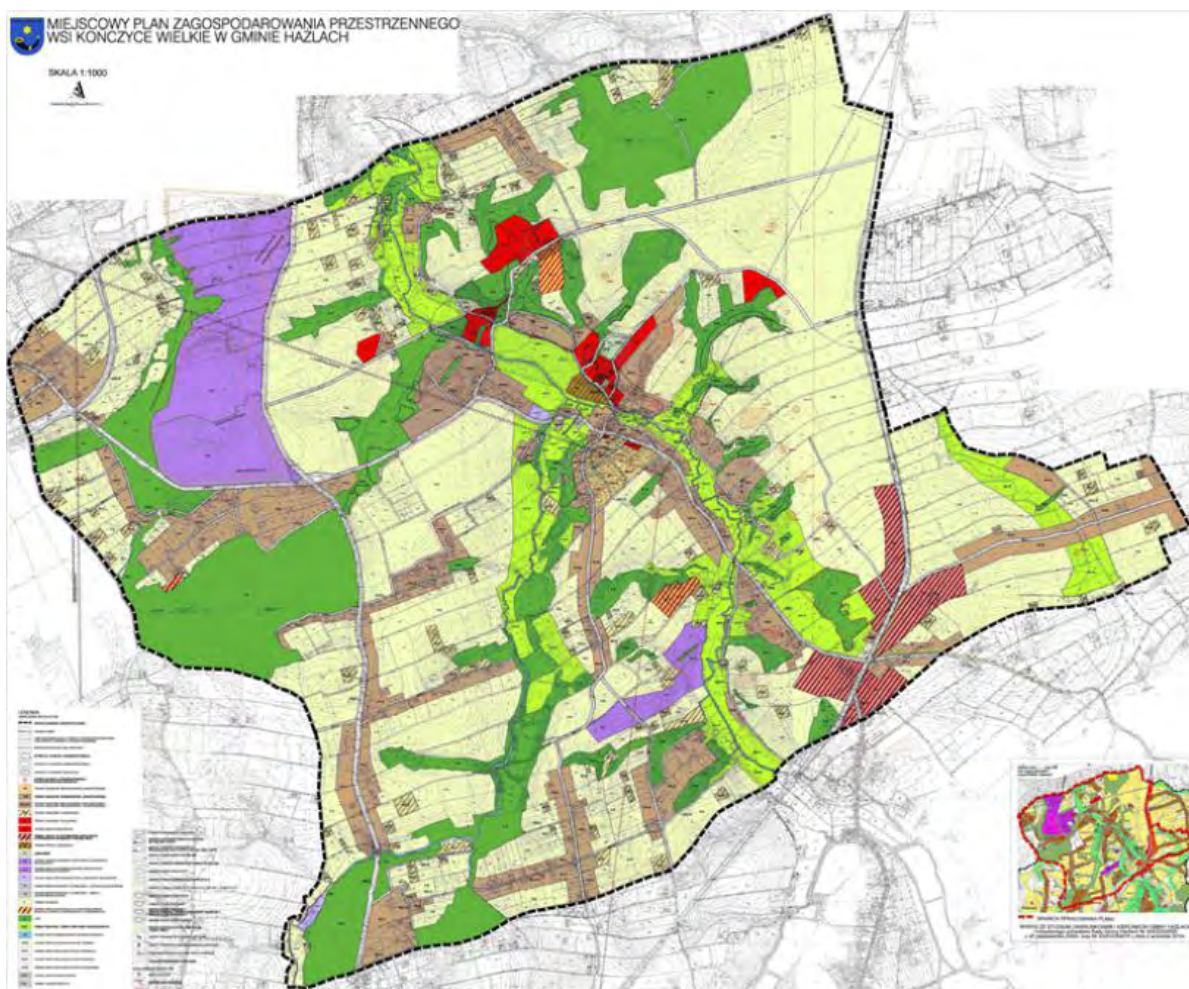
**REGIOPLAN Sp. z o.o.**

tel./fax (76) 852-43-79  
ul. Złotoryjska 87, 59-220 Legnica

Rys. 1. Miejscowy plan zagospodarowania przestrzennego wsi Hażlach, Uchwała Nr VI/46/2014 Rady Gminy Hażlach z dnia 10 września 2014 r. w sprawie uchwalenia miejscowego planu zagospodarowania przestrzennego wsi Hażlach. Plan obejmuje obszar w granicach administracyjnych Wsi Hażlach.



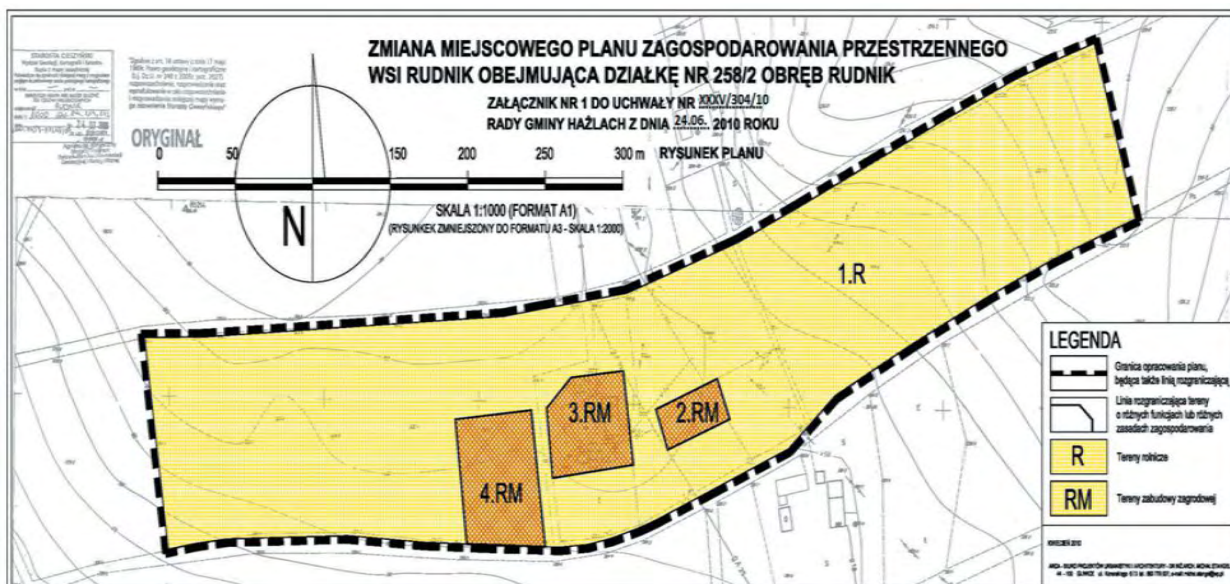
Rys. 2. Miejscowy plan zagospodarowania przestrzennego wsi Kończyce Wielkie, Uchwała Nr VII/60/2013 Rady Gminy Hażlach z dnia 27 listopada 2013 r. w sprawie uchwalenia miejscowego planu zagospodarowania przestrzennego wsi Kończyce Wielkie. Plan obejmuje obszar w granicach administracyjnych wsi Kończyce Wielkie.



Rys. 3. Miejscowy plan zagospodarowania przestrzennego wsi Rudnik, Uchwała nr XIV/138/2004 Rady Gminy Hażlach z dnia 11 lutego 2004 r. Plan obejmował obszar w granicach administracyjnych wsi Rudnik.



Rys. 4. Miejscowy plan zagospodarowania przestrzennego wsi Rudnik, Uchwała nr XXXV/304/10 Rady Gminy Hażlach z dnia 24 czerwca 2010 r. Plan obejmuje działkę 258/2 we wsi Rudnik.



Rada Federacji Stowarzyszeń Naukowo-Technicznych

Naczelnej Organizacji Technicznej

„Zagłębia Miedziowego”

[not@not.legnica.pl](mailto:not@not.legnica.pl)

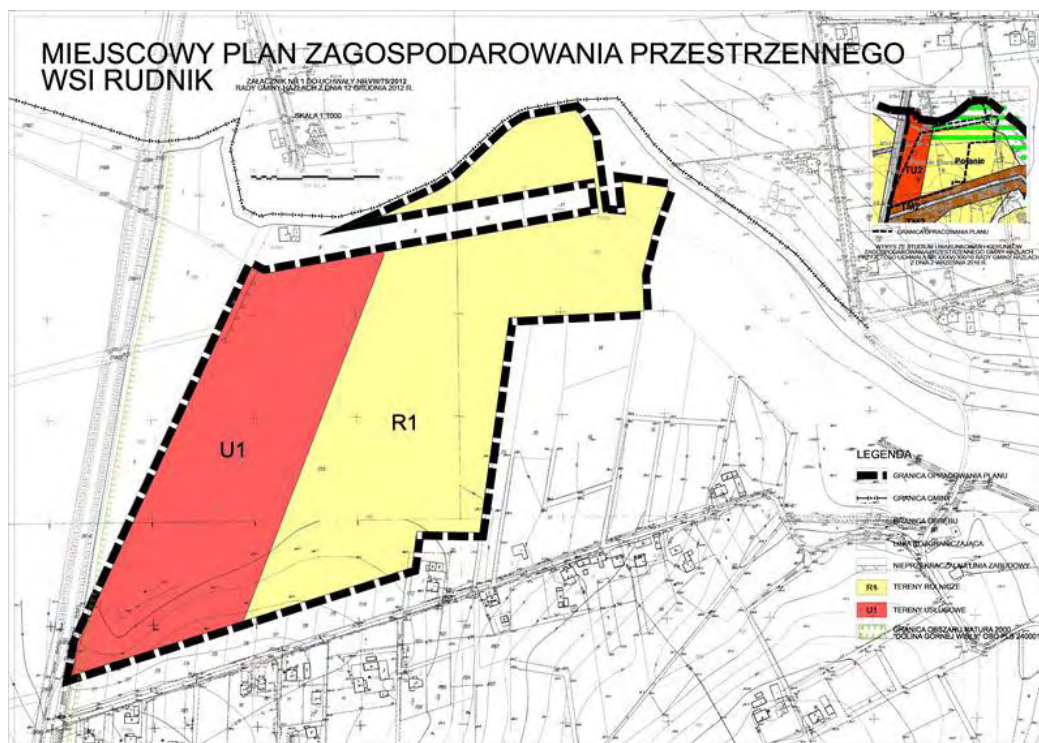
ul. Złotoryjska 87, 59-220 Legnica



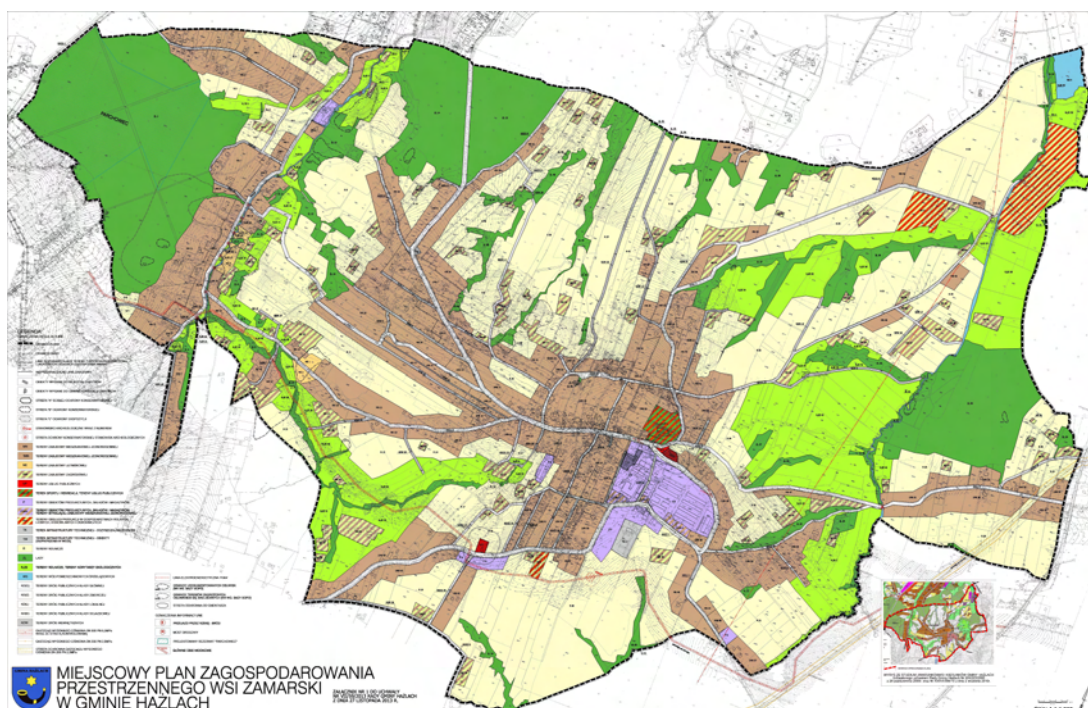
**REGIOPLAN Sp. z o.o.**

tel./fax (76) 852-43-79  
 ul. Złotoryjska 87, 59-220 Legnica

Rys. 5. Miejsowy plan zagospodarowania przestrzennego wsi Rudnik, Uchwała nr VIII/75/2012 Rady Gminy Hażlach z dnia 12 grudnia 2012 r. Plan obejmuje działkę 7/13 we wsi Rudnik.



Rys. 6. Miejsowy plan zagospodarowania przestrzennego wsi Zamarski, Uchwała nr VII/59/2013 Rady Gminy Hażlach z dnia 27 listopada 2013 r. Plan obejmuje obszar administracyjny całej wsi Zamarski.



Rada Federacji Stowarzyszeń Naukowo-Technicznych  
Naczelnej Organizacji Technicznej  
„Zagłębia Miedziowego”  
[not@not.legnica.pl](mailto:not@not.legnica.pl)

ul. Złotoryjska 87, 59-220 Legnica



**REGIOPLAN Sp. z o.o.**

tel./fax (76) 852-43-79  
ul. Złotoryjska 87, 59-220 Legnica



Rys. 8. Miejsowy plan zagospodarowania przestrzennego Gminy Hażlach wsi Pogwizdów, Uchwała nr XVIII/157/2008 Rady Gminy Hażlach z dnia 10 lipca 2008 r. Plan obejmuje rejon ul. Cieszyńskiej (droga powiatowa) w granicach wsi Pogwizdów.



Rada Federacji Stowarzyszeń Naukowo -Technicznych

Naczelnej Organizacji Technicznej

„Zagłębia Miedziowego”

[not@not.legnica.pl](mailto:not@not.legnica.pl)

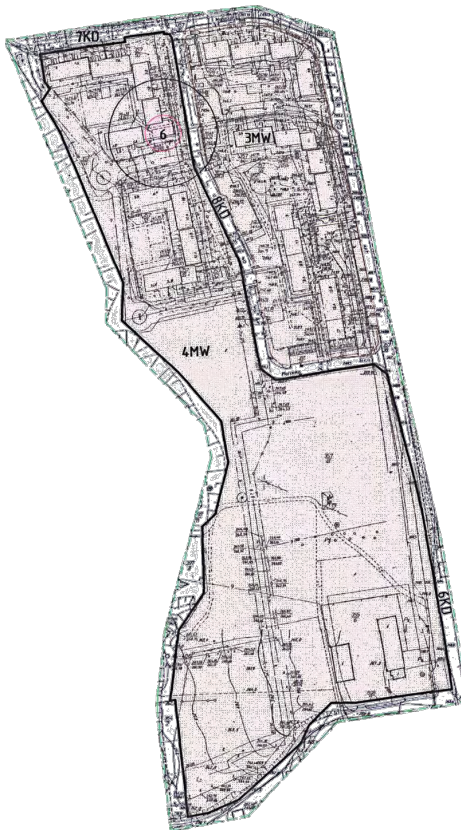
ul. Złotoryjska 87, 59-220 Legnica



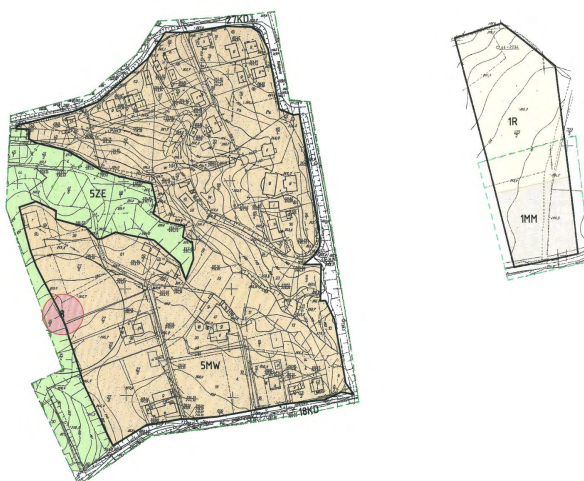
**REGIOPLAN Sp. z o.o.**

tel./fax (76) 852-43-79  
ul. Złotoryjska 87, 59-220 Legnica

Rys. 9. Miejsowy plan zagospodarowania przestrzennego Gminy Hażlach wsi Pogwizdów, Uchwała nr XVIII/160/2008 Rady Gminy Hażlach z dnia 10 lipca 2008 r. Plan obejmował obszar osiedla mieszkaniowego przy ul. Pawła Stalmacha w Pogwizdowie.



Rys. 10. Miejsowy plan zagospodarowania przestrzennego Gminy Hażlach wsi Pogwizdów, Uchwała nr XVIII/161/2008 Rady Gminy Hażlach z dnia 10 lipca 2008 r. Plan obejmował działki ewidencyjne nr 355/6, 357/14, 357/15, 357/16, 357/40, 357/41 w obrębie Pogwizdów.



Rada Federacji Stowarzyszeń Naukowo -Technicznych

Naczelnej Organizacji Technicznej

„Zagłębia Miedziowego”

[not@not.legnica.pl](mailto:not@not.legnica.pl)

ul. Złotoryjska 87, 59-220 Legnica



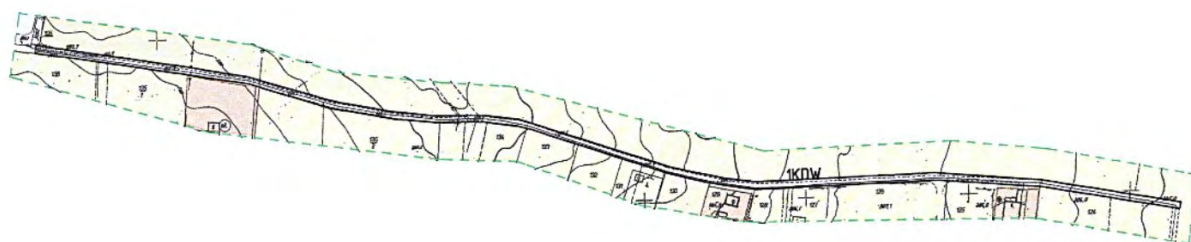
**REGIOPLAN Sp. z o.o.**

tel./fax (76) 852-43-79  
ul. Złotoryjska 87, 59-220 Legnica

Rys. 11. Miejsowy plan zagospodarowania przestrzennego Gminy Hażlach wieś Brzeźówka, Uchwała nr XIV/137/2004 Rady Gminy Hażlach z dnia 11 lutego 2004 r. Plan obejmował obszar administracyjny całej wsi Brzeźówka.



Rys. 12. Miejsowy plan zagospodarowania przestrzennego Gminy Hażlach wieś Brzeźówka, Uchwała nr XIV/167/2008 Rady Gminy Hażlach z dnia 10 lipca 2008 r.



Rada Federacji Stowarzyszeń Naukowo -Technicznych

Naczelnej Organizacji Technicznej

„Zagłębia Miedziowego”

[not@not.legnica.pl](mailto:not@not.legnica.pl)

ul. Złotoryjska 87, 59-220 Legnica



**REGIOPLAN Sp. z o.o.**

tel./fax (76) 852-43-79  
ul. Złotoryjska 87, 59-220 Legnica

## Wnioski

Gmina Hażlach doprowadziła do pokrycia miejscowymi planami zagospodarowania przestrzennego całego terytorium (100%). Uchwalane plany cząstkowe zostały wchłonięte do kompleksowych opracowań z zakresu zagospodarowania przestrzennego, co przekłada się na przejrzystość tychże dokumentów i wzrost jakości w zakresie prowadzonej polityki przestrzennej. Plany miejscowe są poddawane syntezom w zakresie ich aktualności, w przypadku stwierdzenia jej braku podejmowane są działania naprawcze polegające na dokonywaniu jednostkowych i całościowych zmian.

## Podsumowanie części analitycznej

Wymienione wyżej czynniki powodują, że problemy społeczne związane głównie z prognozowaną niekorzystną sytuacją demograficzną, a także dostępem oraz efektywnością edukacji, nie zawsze mogą być skutecznie rozwiązywane na szczeblu gminnym. Jest to problem ogólnokrajowy, z którym borykają się głównie mniejsze jednostki terytorialne i bez wsparcia na poziomie krajowym problemy te nie zostaną wyeliminowane do końca.

Przedstawione aspekty społeczne zostały przeanalizowane głównie na podstawie danych Głównego Urzędu Statystycznego dla obszaru gminy Hażlach oraz lokalnych instytucji. Pod uwagę wzięto wskaźniki, które mają największe znaczenie dla potrzeb planowania przestrzennego.

Szansą rozwoju gminy jest jej dogodna lokalizacja w terenie górzystym i w okolicach Cieszyna. Nie bez znaczenia jest przygraniczne położenie gminy i przebieg dróg prowadzących do przejścia granicznego w Cieszynie. Gmina powinna dążyć do rozwoju małej i średniej przedsiębiorczości oraz rozwoju turystyki ze względu na to, iż aktualnie sektor ten stanowi podstawę rozwoju lokalnego i terenów sąsiednich gmin. Istotna jest również aktywizacja sektora rolniczego, zwłaszcza ekologicznego, w celu uatrakcyjnienia terenów (m. in. gospodarstwa agroturystyczne ze zdrową żywnością), co byłoby odpowiedzią na rosnącą świadomość ekologiczną społeczeństwa i wymagania konsumentów.

Bardzo istotna jest kwestia prowadzenia polityki sprzyjającej osiedlaniu się nowych mieszkańców na obszarze gminy. Potrzeba ta podyktowana jest nie tylko negatywnymi prognozami demograficznymi, ale również istotnymi czynnikami ekonomicznymi. Gmina rozwijając swój potencjał gospodarczy oraz pozyskując nowych inwestorów ponosi koszty. Nie są one rekompensowane, jeżeli następuje odpływ dochodów od pracowników z firm



Rada Federacji Stowarzyszeń Naukowo-Technicznych

Naczelnej Organizacji Technicznej

„Zagłębia Miedziowego”

[not@not.legnica.pl](mailto:not@not.legnica.pl)

ul. Złotoryjska 87, 59-220 Legnica



**REGIOPLAN Sp. z o.o.**

tel./fax (76) 852-43-79  
ul. Złotoryjska 87, 59-220 Legnica

zlokalizowanych na jej terenie, kiedy osoby te odprowadzają podatki dochodowe na terenach innych gmin, w których mieszkają.

Poza tym, aby przyciągnąć nowych mieszkańców gmina musi uatrakcyjnić swoją ofertę mieszkaniową. Analizując rynek nieruchomości w gminie dochodzi się do wniosku, iż funkcjonuje tu właściwie tylko rynek wtórny, co znacznie ogranicza osiedlanie się nowych mieszkańców oraz pozostanie osób młodych, w wieku produkcyjnym na jej terenie. Należy sprzyjać rozwojowi terenów zabudowy mieszkaniowej wielorodzinnej, proponując ofertę terenów pod budownictwo z pełnym uzbrojeniem oraz w dogodnej lokalizacji.

W związku z faktem, iż społeczeństwo, nie tylko na terenie gminy, ale w skali całego kraju, starzeje się należy zwracać na dbałość o zdrowie społeczności lokalnej, zwiększyć zakres usług z tym związanych, a także przeciwdziałać wykluczeniu społecznemu osób chorych oraz znajdujących się w trudnej sytuacji życiowej.

Powyższe analizy będą ściśle powiązane z kierunkami zagospodarowania przestrzennego gminy tak, aby rozwiązywanie potrzeb lokalnej społeczności było bardziej realistyczne ekonomicznie.

## Grunty rolne w gminie

Z danych statystycznych wynika, że wielkość gospodarstw rolnych wielkopowierzchniowych nie uległa zmianie na przestrzeni trzech ostatnich lat, natomiast ilość małych gospodarstw (od 1 – do 10 ha) stopniowo z roku na rok maleje.



Rada Federacji Stowarzyszeń Naukowo -Technicznych

Naczelnej Organizacji Technicznej

„Zagłębia Miedziowego”

[not@not.legnica.pl](mailto:not@not.legnica.pl)

ul. Złotoryjska 87, 59-220 Legnica



**REGIOPLAN Sp. z o.o.**

tel./fax (76) 852-43-79  
ul. Złotoryjska 87, 59-220 Legnica

Tabela 14. Zestawienie powierzchni gruntów wg klas w poszczególnych latach

ROK	2014				2015				2016			
	os. Pr	pow. 1 ha	ponad 1ha	suma 2014	os. Pr	pow. 1 ha	ponad 1ha	suma 2015	os. Pr	pow. 1 ha	ponad 1ha	suma 2016
grunty orne kl.II	3,8125	0,2544	0,848	4,9149	3,8125	0,2544	0,848	4,9149	3,8125	0,2544	0,848	4,9149
grunty orne kl. IIIa	82,1308	229,3802	33,6257	345,1367	82,2854	220,7639	33,7045	336,7538	82,2854	219,7379	34,0636	336,0869
grunty orne kl. IIIb	44,8627	1119,696	133,207	1297,7657	33,7404	1079,427	130,7008	1243,8682	31,8462	1070,501	133,3054	1235,6526
grunty orne kl. IVa	28,2617	747,4601	115,4551	891,1769	27,9654	726,2402	114,165	868,3706	29,1574	712,7821	120,9295	862,869
grunty orne IVb	2,1591	141,9024	29,7979	173,8594	2,1591	139,3913	27,3327	168,8831	2,1591	138,6623	29,8354	170,6568
grunty orne kl. V		26,5223	5,9378	32,4601		25,8224	5,2158	31,0382		26,1154	6,4702	32,5856
grunty orne kl. VI		0,4586		0,4586		0,9057		0,9057		0,8744		0,8744
PSII		17,3891		17,3891		17,3891		17,3891		17,3891	22,5765	39,9656
PSIII	3,4761	143,4524	44,5239	191,4524	2,2649	142,1647	21,7489	166,1785	1,7321	138,0554	45,8266	185,6141
PS IV	5,5038	188,5662	7,9584	202,0284	4,8976	185,7449	43,7081	234,3506	4,7368	172,9531	8,4029	186,0928
Pastwiska V		48,8282	0,947	49,7752		48,007	7,9051	55,9121		51,9045	0,6919	52,5964
PS VI		0,9248		0,9248		0,9248	0,6919	1,6167		1,1711		1,1711
łąki III	0,345	35,6844	3,7744	39,8038	0,345	28,9921	3,2671	32,6042	0,345	21,9881	3,2527	25,5858
łąki IV	0,9508	54,9109	4,0697	59,9314	0,9508	51,0379	3,6968	55,6855	0,0788	36,9912	3,9617	41,0317
łąki V		38,8441	3,5498	42,3939		38,1982	3,3422	41,5404		28,2062	3,6995	31,9057
łąki VI		16,8811	2,6219	19,503		16,33654	2,6219	18,95844		16,5159	2,6219	19,1378
				3368,9743				3278,97				3226,7412



Rada Federacji Stowarzyszeń Naukowo-Technicznych

Naczelnej Organizacji Technicznej

„Zagłębia Miedziowego”

[not@not.legnica.pl](mailto:not@not.legnica.pl)

ul. Złotoryjska 87, 59-220 Legnica



REGIOPLAN Sp. z o.o.

tel./fax (76) 852-43-79

ul. Złotoryjska 87, 59-220 Legnica

Wykres 8. Porównanie klas gruntów w poszczególnych latach.

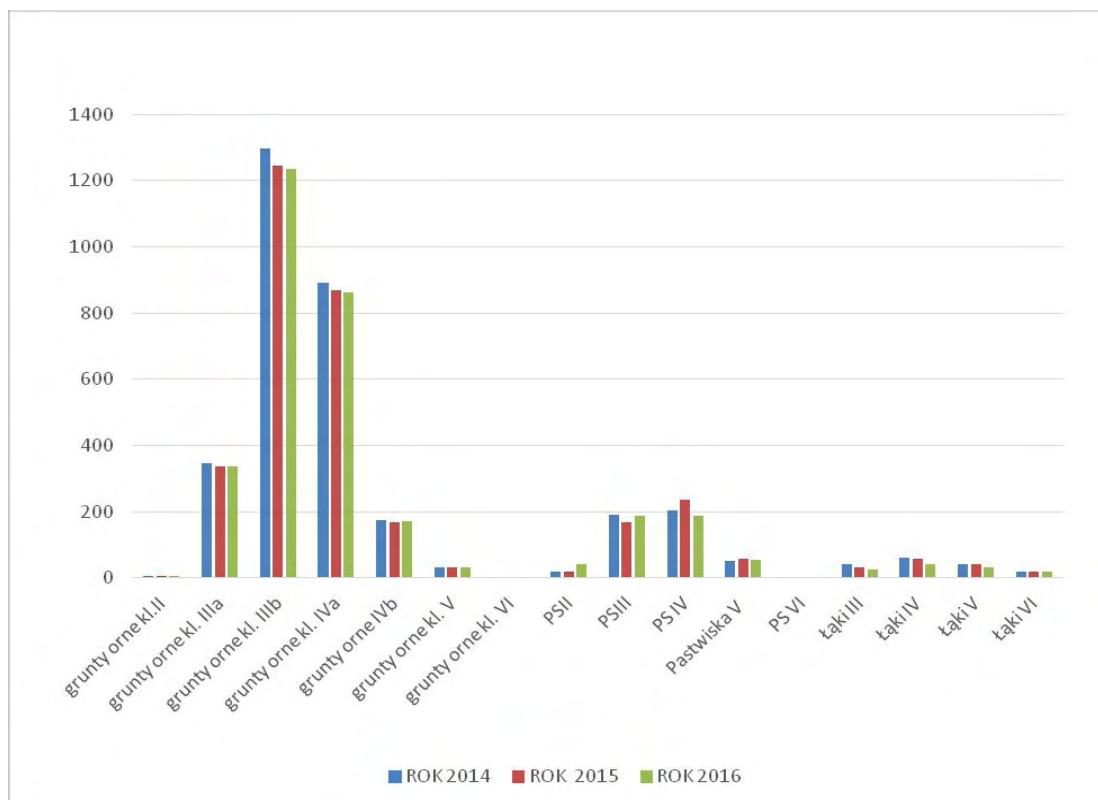


Tabela 15. Zestawienie powierzchni gospodarstw rolnych w poszczególnych latach

		2014 r.	2015r.	2016r.
1 - 10 ha		956	952	949
ponad 10 ha		43	43	43



Rada Federacji Stowarzyszeń Naukowo -Technicznych

Naczelnej Organizacji Technicznej

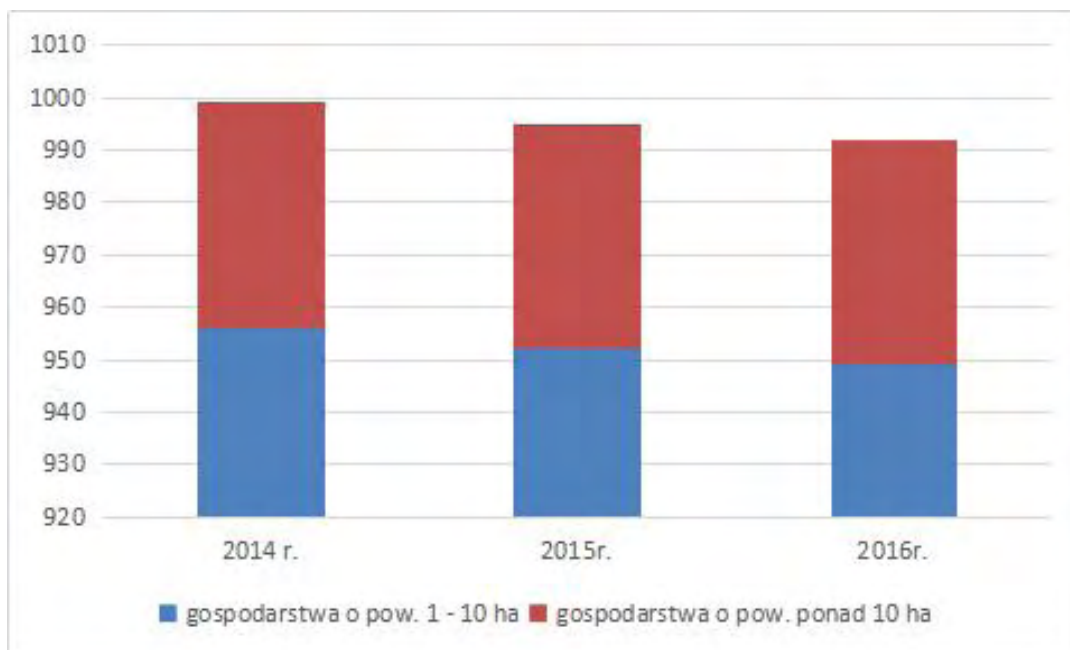
„Zagłębia Miedziowego”

[not@not.legnica.pl](mailto:not@not.legnica.pl)

ul. Złotoryjska 87, 59-220 Legnica

**REGIOPLAN Sp. z o.o.**tel./fax (76) 852-43-79  
ul. Złotoryjska 87, 59-220 Legnica

Wykres 9. Powierzchnie gospodarstw na przestrzeni lat 2014 - 2016



## Bilans terenów przeznaczonych pod zabudowę

### 1. Metodologia tworzenia bilansu terenów przeznaczonych pod zabudowę

Zgodnie z art. 10 ust. 5 ustawy o planowaniu i zagospodarowaniu przestrzennym dokonując bilansu terenów przeznaczonych pod zabudowę należy kolejno:

1. Formułować, na podstawie analiz ekonomicznych, środowiskowych, społecznych, prognoz demograficznych oraz możliwości finansowych gminy, maksymalnie w skali gminy zapotrzebowanie na nową zabudowę, wyrażone w ilości powierzchni użytkowej zabudowy, w podziale na funkcje zabudowy;
2. Oszacować chłonność położonych na terenie gminy obszarów o w pełni wykształconej zwartej strukturze funkcjonalno-przestrzennej w granicach jednostki osadniczej, rozumiana jako możliwość lokalizowania na tych obszarach nowej zabudowy, wyrażoną w powierzchni użytkowej zabudowy, w podziale na funkcje zabudowy;
3. Oszacować chłonność położonych na terenie gminy obszarów przeznaczonych w planach miejscowych pod zabudowę, rozumianą jako możliwość lokalizowania na



Rada Federacji Stowarzyszeń Naukowo -Technicznych

Naczelnej Organizacji Technicznej

„Zagłębia Miedziowego”

[not@not.legnica.pl](mailto:not@not.legnica.pl)

ul. Złotoryjska 87, 59-220 Legnica



**REGIOPLAN Sp. z o.o.**

tel./fax (76) 852-43-79  
ul. Złotoryjska 87, 59-220 Legnica

- tych obszarach nowej zabudowy, wyrażoną w powierzchni użytkowej zabudowy, w podziale na funkcje zabudowy;
4. Porównać maksymalnie w skali gminy zapotrzebowanie na nową zabudowę oraz sumę powierzchni użytkowej zabudowy, w podziale na funkcje zabudowy;
  5. Określić możliwość finansowania przez gminę wykonania sieci komunikacyjnych i infrastruktury technicznej oraz społecznej, służących realizacji zadań własnych gminy, oraz potrzeby inwestycyjne gminy wynikające z konieczności realizacji zadania własnych, związanej z lokalizacją nowej zabudowy na obszarach gminy;
  6. W przypadku gdy potrzeby inwestycyjne gminy przekraczają możliwości finansowania, dokonuje się zmian w celu dostosowania zapotrzebowania na nową zabudowę do możliwości finansowania przez gminę wykonania sieci komunikacyjnej i infrastruktury technicznej oraz społecznej.

Przy czym określając zapotrzebowanie na nową zabudowę zostanie wzięta pod uwagę perspektywa nie dłuższa niż 30 lat, a niepewność procesów rozwojowych wyrażającą się możliwością zwiększenia zapotrzebowania w stosunku do wyników analiz nie przekroczy 30 %.

## 2. Analiza możliwości rozwojowych gminy Hażlach:

Czynnikami aktywizującymi rozwój gminy są :

- W gminie zamieszkuje 10,5 tys. mieszkańców, część z nich (około 645 osób fizycznych) prowadzi działalność gospodarczą z powodu braku w gminie większych firm przemysłowych;
- Przewaga osób w wieku produkcyjnym;
- Atrakcyjne ceny gruntów;
- Położenie gminy tuż przy granicy Państwa.

Czynniki ograniczające rozwój gminy:

- Povolny spadek przyrostu naturalnego;
- Brak większych zakładów produkcyjnych mogących przyciągnąć ludność napływową i zatrzymać rodzimą;
- Wysoki poziom feminizacji najstarszej grupy wiekowej;



Rada Federacji Stowarzyszeń Naukowo -Technicznych

Naczelnej Organizacji Technicznej

„Zagłębia Miedziowego”

[not@not.legnica.pl](mailto:not@not.legnica.pl)

ul. Złotoryjska 87, 59-220 Legnica



**REGIOPLAN Sp. z o.o.**

tel./fax (76) 852-43-79  
ul. Złotoryjska 87, 59-220 Legnica

- Niewystarczająca podaż terenów pod zabudowę mieszkaniową, usługową i przemysłową oraz brak ofert sprzedaży;
- Starzejące się społeczeństwo.

Wg danych statystycznych z roku 2016 dochody na 1 mieszkańca w gminie wynosiły 3,51 tys zł, natomiast wydatki na 1 mieszkańca = 3,46 tys zł.

Plan dochodów i wydatków gminy stanowi podstawę gospodarki finansowej gminy. Gmina samodzielnie prowadzi gospodarkę budżetową. Jest ona podstawą do określenia kondycji ekonomicznej gminy.

Porównanie danych dotyczących dochodów i wydatków gminy w roku 2016, jak i ich struktury obrazuje, że kształtowanie się tych parametrów jest korzystne. Ze szczegółowych wyliczeń na poszczególne działy gospodarki, największym dochodem gminy w ostatnich latach jest dochód od osób prawnych i od osób fizycznych.

Wnioski analiz ekonomicznych wskazują, że rozwój i funkcjonowanie różnych form działalności jest na poziomie średnim, a jego dynamizacja jest uzależniona od wielu czynników. Jednym z nich jest zasada zrównoważonego rozwoju który umożliwi wyznaczenie nowych terenów pod inwestycje jednak nie spowoduje zaburzeń i obniżenia walorów przyrodniczych oraz standardów funkcjonowania gminy (warunków komunikacyjnych, inwestycyjnych, warunków zamieszkania). Walory przyrodnicze i standardy funkcjonowania gminy są wartościami ekonomicznymi nie dającymi się zmierzyć w jednostkach monetarnych, jednak stanowią kapitał gminy.

### **3. Założenia bilansu terenów przeznaczonych pod zabudowę**

#### **3.1 Prognoza liczby ludności na rok 2045 (dane z GUS – Bank Danych Lokalnych)**

W roku 2017 w gminie Hażlach mieszkało 10 802 osób (stan na 31 XII). W przeciwieństwie do powiatu cieszyńskiego wielkość liczby ludności w gminie Hażlach z roku na rok rośnie.

Prognozowana liczba ludności na rok 2030 i rok 2045 została obliczona uwzględniając wartość współczynnika wzrostu/spadku prawa wykładniczego:



Rada Federacji Stowarzyszeń Naukowo-Technicznych

Naczelnej Organizacji Technicznej

„Zagłębia Miedziowego”

[not@not.legnica.pl](mailto:not@not.legnica.pl)

ul. Złotoryjska 87, 59-220 Legnica



**REGIOPLAN Sp. z o.o.**

tel./fax (76) 852-43-79  
ul. Złotoryjska 87, 59-220 Legnica

**Wzór prawo wykładnicze**

$$G(t) = g_0 e^{at} \quad ,gdzie$$

**G(t)** – stan po czasie

**g<sub>0</sub>** – stan początkowy

**a** – współczynnik wzrostu/spadku

**t** – czas w latach

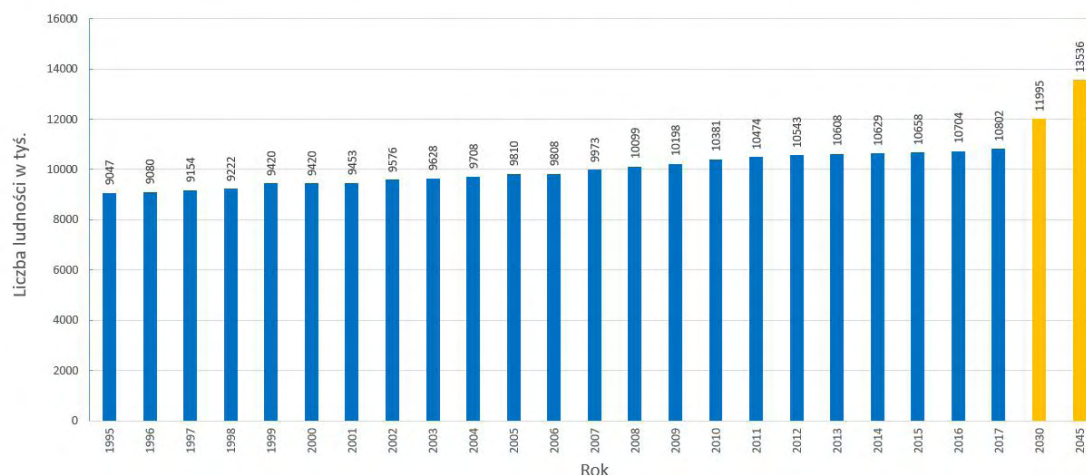
Współczynnik spadku/wzrostu obliczono na podstawie rzeczywistych danych dotyczących liczby ludności zamieszkałej w Gminie Hażlach w przedziale czasowym 1995-2017 (dane GUS).

Poniżej przedstawiono wyniki przeprowadzonych obliczeń i stan ludności na lata 1995 -2017 dla Gminy Hażlach.

Wykres 10. Ludność Gminy Hażlach w latach 1995 – 2017 oraz prognoza demograficzna na lata 2030 i 2045.

Źródło: Opracowanie własne na podstawie danych GUS.

Ludność Gminy Hażlach 1995-2017 oraz prognoza demograficzna na lata 2030 i 2045



### 3.2 Zasoby mieszkaniowe Gminy oraz prognozy dotyczące przeciętnej powierzchni użytkowej i liczby domowników.

Wg danych GUS liczba osób zamieszkujących jedno mieszkanie w 2015 roku wyniosła 3,3 (Bank Danych Lokalnych GUS 2014). Zgodnie z Prognozą gospodarstw domowych na lata 2016-2050, wykonaną przez GUS do 2030 r. przeciętna liczba osób w gospodarstwie domowym zmniejszy się do poziomu 2,40, zaś w końcowych latach prognozy wzrośnie do wartości 2,50 w 2050 r. Dlatego też do dalszych obliczeń przyjęto zbliżoną wartość do



Rada Federacji Stowarzyszeń Naukowo -Technicznych

Naczelnej Organizacji Technicznej

„Zagłębia Miedziowego”

[not@not.legnica.pl](mailto:not@not.legnica.pl)

ul. Złotoryjska 87, 59-220 Legnica



**REGIOPLAN Sp. z o.o.**

tel./fax (76) 852-43-79  
ul. Złotoryjska 87, 59-220 Legnica

danych opublikowanych przez Eurostat dla obszarów wiejskich – przeciętna liczba osób w gospodarstwie domowym poziom 2,45 dla prognozowanego roku 2045 r.

W 2016 roku w gminie Hażlach było 3 280 mieszkań. Należy ich liczbę rozdzielić proporcjonalnie pomiędzy zabudowę jednorodziną i zagrodową.

$$3\,280 * 0,90 = 2\,952 \text{ [liczba mieszkań istniejących w zabudowie jednorodzinnej]}$$

$$3\,280 * 0,10 = 328 \text{ [liczba mieszkań istniejących w zabudowie zagrodowej]}$$

Według prognozy zatrudnienia Instytutu Pracy i Spraw Socjalnych dla województwa śląskiego w rozdziale na poszczególne grupy zawodowe w najbliższych latach procent zatrudnionych w sektorze rolnictwa będzie ciągle spadać aby wynieść w prognozie na 2020 rok 1,7 %. Dlatego zmieniono proporcje pomiędzy zabudową jednorodziną a zagrodową.

Prognozowana liczba mieszkań z podziałem na rodzaj zabudowy na rok 2045.

$$13\,536 / 2,45 * 0,95 = 5\,249$$

[prognozowana liczba mieszkańców / przeciętna liczba osób w gospodarstwie – zabudowa jednorodzinna]

$$13\,536 / 2,45 * 0,05 = 276$$

[prognozowana liczba mieszkańców / przeciętna liczba osób w gospodarstwie – zabudowa zagrodowa]

#### 4. Zapotrzebowanie na tereny zabudowy.

Do obliczenia zapotrzebowania z podziałem na poszczególne tereny przyjęto odpowiednie parametry dla poszczególnych funkcji. Biorąc pod uwagę wiejski charakter Gminy Hażlach na potrzeby obliczenia całkowitej chłonności oraz zapotrzebowania na zabudowę dokonano podziału poszczególnych funkcji terenów na cztery grupy:

- 1) zabudowa mieszkaniowa jednorodzinna;
  - a) prognozowana liczba ludności gminy Hażlach na rok 2045: **13 536 osób**,
  - b) średnia liczba osób przypadających na jedno mieszkanie: **2,45 osoby**,
  - c) średnia powierzchnia działki dla zabudowy mieszkaniowej: **800 m<sup>2</sup>**,
  - d) na każdej działce zlokalizowane jest **jedno mieszkanie** w ramach budynku mieszkalnego,



Rada Federacji Stowarzyszeń Naukowo -Technicznych

Naczelnej Organizacji Technicznej

„Zagłębia Miedziowego”

[not@not.legnica.pl](mailto:not@not.legnica.pl)

ul. Złotoryjska 87, 59-220 Legnica



**REGIOPLAN Sp. z o.o.**

tel./fax (76) 852-43-79  
ul. Złotoryjska 87, 59-220 Legnica

- e) **95%** ogólnej liczby mieszkań dla zapotrzebowania na zabudowę jednorodziną w 2045 r.

Tabela 16. Zapotrzebowanie na tereny mieszkaniowe jednorodzinne. Źródło: Opracowanie własne.

Rodzaj parametru	Wielkość prognozy na rok 2045
Prognozowana liczba ludności	<b>13 536</b>
Prognozowana liczba mieszkań <i>[liczba osób/ wskaźnik liczby osób przypadającej na jedno mieszkanie]</i>	<b>5 525</b> <b>95% zabudowa jednorodzinna –</b> <b>5 249</b>
Prognozowana powierzchnia terenów inwestycyjnych pod zabudowę mieszkaniową (m <sup>2</sup> ) <i>[liczba mieszkań x powierzchnia działki]</i>	<b>4 199 200 m<sup>2</sup> – 419,92 ha</b>
Prognozowana powierzchnia terenów inwestycyjnych pod zabudowę mieszkaniową z uwzględnieniem niepewności procesów urbanistycznych (+30%)	<b>545,90 ha</b>

2) zabudowa zagrodowa;

- a) prognozowana liczba ludności gminy Hażlach na rok 2045: **13 536 osób**,
- b) średnia liczba osób przypadających na jedno mieszkanie: **2,45 osoby**,
- c) średnia powierzchnia działki dla zabudowy zagrodowej: **1000 m<sup>2</sup>**,
- d) na każdej działce zlokalizowane jest **jedno mieszkanie** w ramach budynku mieszkalnego,
- e) **5%** ogólnej liczby mieszkań dla zapotrzebowania na zabudowę zagrodową w 2045 r.

Tabela 17 Zapotrzebowanie na tereny mieszkaniowe zagrodowe. Źródło: Opracowanie własne.

Rodzaj parametru	Wielkość prognozy na rok 2045
Prognozowana liczba ludności	<b>13 536</b>
Prognozowana liczba mieszkań <i>[liczba osób/ wskaźnik liczby osób przypadającej na jedno mieszkanie]</i>	<b>5 525</b> <b>5% zabudowa zagrodowa –</b>



Rada Federacji Stowarzyszeń Naukowo -Technicznych

Naczelnej Organizacji Technicznej

„Zagłębia Miedziowego”

[not@not.legnica.pl](mailto:not@not.legnica.pl)

ul. Złotoryjska 87, 59-220 Legnica



**REGIOPLAN Sp. z o.o.**

tel./fax (76) 852-43-79  
ul. Złotoryjska 87, 59-220 Legnica

	<b>276</b>
Prognozowana powierzchnia terenów inwestycyjnych pod zabudowę mieszkaniową (m <sup>2</sup> ) <i>[liczba mieszkań x powierzchnia działki]</i>	<b>276 000 m<sup>2</sup> – 27,6 ha</b>
Prognozowana powierzchnia terenów inwestycyjnych pod zabudowę mieszkaniową z uwzględnieniem niepewności procesów urbanistycznych (+30%)	<b>35,88 ha</b>

Ogólne zapotrzebowanie na tereny mieszkaniowe **545,90 ha + 35,88 ha = 581,78 ha**

- 3) usługi - zawiera tereny zabudowy usługowej (wraz z podgrupami);
- a) usługi oświaty:<sup>3</sup>
- powierzchnia terenu przeznaczona na żłobki i przedszkola: ok. **1,05 m<sup>2</sup>/ mieszkańca**,
  - powierzchnia terenu przeznaczona na szkoły podstawowe: **3 m<sup>2</sup>/ mieszkańca**,
- b) usługi sportu i rekreacji na poziomie **45 m<sup>2</sup>/ mieszkańca**,
- c) usługi podstawowe – założenie **10 %** powierzchni terenów zabudowy mieszkaniowej.

Tabela 18. Zapotrzebowanie na tereny usługowe. Źródło: Opracowanie własne.

Rodzaj parametru	Wielkość prognozy na rok 2045
Przedszkola i żłobki <i>1,05 m<sup>2</sup> x 13 536</i>	<b>1,42 ha</b>
Szkoły podstawowe <i>3,0 m<sup>2</sup> x 13 536</i>	<b>4,06 ha</b>
Powierzchnia usług oświaty ogółem	<b>5,48 ha</b>
Powierzchnia terenu usług sportu i rekreacji <i>45 m<sup>2</sup> x 13 536</i>	<b>60,91 ha</b>
Powierzchnia terenu usług	<b>44,75 ha</b>

<sup>3</sup> Wskaźniki przyjęte wg standardów urbanistycznych dla terenów mieszkaniowych autorstwa dr hab. inż. arch. Grażyny Dąbrowskiej – Milewskiej



Rada Federacji Stowarzyszeń Naukowo -Technicznych

Naczelnej Organizacji Technicznej

„Zagłębia Miedziowego”

[not@not.legnica.pl](mailto:not@not.legnica.pl)

ul. Złotoryjska 87, 59-220 Legnica



**REGIOPLAN Sp. z o.o.**

tel./fax (76) 852-43-79  
ul. Złotoryjska 87, 59-220 Legnica

podstawowych <i>10% x 447,52 ha (suma zabudowy mieszkaniowej bez uwzględnienia niepewności procesów urbanistycznych)</i>	
Powierzchnia terenów wszystkich usług	<b>116,62 ha</b>
Powierzchnia terenów wszystkich usług z uwzględnieniem niepewności procesów urbanistycznych (+30%)	<b>151,61 ha</b>

#### 4) produkcja z terenami składów i magazynów.

Przeznaczenie terenów pod produkcję, składy i magazyny oraz centra logistyczne i przeładunkowe powinno wynikać z konkretnych potrzeb inwestycyjnych Gminy. Ze względu na bliskie położenie Gminy przy granicy z Czechami, bliską lokalizację kopalń jak i prognozowany wzrost liczby mieszkańców zakłada się, że powierzchnia przeznaczona pod produkcję i funkcje towarzyszące powinna wynosić ok. 20% terenów mieszkaniowych. Preferowane lokalizacje to przede wszystkim obszary pokopalniane oraz tereny w bliskim sąsiedztwie dróg wojewódzkich nr 938 i nr 937. Należy również podkreślić, że prognozowane zapotrzebowanie może ulec zmianie, w przypadku konkretnych potrzeb inwestycyjnych Gminy.

Tabela 19. Zapotrzebowanie na tereny przemysłowe. Źródło: Opracowanie własne.

<b>Rodzaj parametru</b>	<b>Wielkość prognozy na rok 2045</b>
Powierzchnia terenów przemysłowych <i>20% x 581,78 ha</i>	<b>116,36 ha</b>

Tabela 20. Zestawienie zapotrzebowania na tereny zabudowy na rok 2045. Źródło: Opracowanie własne.

Funkcja terenu	Zapotrzebowanie – powierzchnia docelowa	Powierzchnia aktualnie zainwestowana	Zapotrzebowanie na nową zabudowę
Prognozowana powierzchnia terenów pod zabudowę mieszkaniową jednorodzinną	<b>545,90 ha</b>	<b>243,58 ha</b>	<b>302,32 ha</b>
Prognozowana powierzchnia	<b>35,88 ha</b>	<b>175,11 ha</b>	<b>- 139,23 ha</b>



Rada Federacji Stowarzyszeń Naukowo -Technicznych

Naczelnej Organizacji Technicznej

„Zagłębia Miedziowego”

[not@not.legnica.pl](mailto:not@not.legnica.pl)

ul. Złotoryjska 87, 59-220 Legnica



**REGIOPLAN Sp. z o.o.**

tel./fax (76) 852-43-79  
ul. Złotoryjska 87, 59-220 Legnica

terenów pod zabudowę mieszkaniową zagrodową			
Prognozowana powierzchnia terenów pod zabudowę usługową	<b>151,61 ha</b>	<b>30,98 ha</b>	<b>120,63 ha</b>
Prognozowana powierzchnia terenów pod zabudowę przemysłową	<b>116,36 ha</b>	<b>31,34 ha</b>	<b>85,02 ha</b>

## 5. Chłonność obszarów.

Zgodnie z art. 10 ust. 5 pkt 2 i 3 ustawy o planowaniu i zagospodarowaniu przestrzennym obliczono chłonność terenów o w pełni wykształconej zwartej strukturze funkcjonalno-przestrzennej w granicach gminy Hażlach. Określenie granic poszczególnych przeznaczeń terenów nastąpiło w wyniku analizy obowiązujących miejscowych planów zagospodarowania terenu. Do oszacowania chłonności wzięto pod uwagę również istniejące zainwestowanie Gminy - stan z inwentaryzacji przeprowadzonej w 2015 r.

Tabela 21. Wykaz powierzchni zainwestowania z podziałem na funkcje terenów i sołectwa wg inwentaryzacji przeprowadzonej w 2015 r. Źródło: Opracowanie własne na podstawie inwentaryzacji przeprowadzonej w 2015 r.

Powierzchnia zainwestowania wg inwentaryzacji z 2015 [ha]				
	P	MN	MR	U
Pogwizdów	1,67	76,30	18,09	7,25
Brzezówka	1,61	16,35	18,57	0,26
Kończyce Wlk.	2,64	50,33	37,46	4,21
Rudnik	0,59	6,85	21,33	0,71
Hażlach	3,02	71,59	34,77	4,56
Zamarski	21,81	22,16	44,89	13,99
<b>SUMA</b>	<b>31,34</b>	<b>243,58</b>	<b>175,11</b>	<b>30,98</b>



Rada Federacji Stowarzyszeń Naukowo -Technicznych

Naczelnej Organizacji Technicznej

„Zagłębia Miedziowego”

[not@not.legnica.pl](mailto:not@not.legnica.pl)

ul. Złotoryjska 87, 59-220 Legnica



**REGIOPLAN Sp. z o.o.**

tel./fax (76) 852-43-79  
ul. Złotoryjska 87, 59-220 Legnica

Tabela 22. Wykaz powierzchni zainwestowania z podziałem na funkcje terenów i sołectwa przeznaczonych w obowiązujących miejscowych planach zagospodarowania przestrzennego terenu. Źródło: Opracowanie własne na podstawie analizy obowiązujących miejscowych planów zagospodarowania terenu.

Powierzchnia zainwestowania przeznaczona w mpzp [ha]				
	P	MN	MR	U
Pogwizdów	33,91	186,11	0	17,57
Brzeźówka	0	54,92	16,00	4,44
Kończyce Wlk.	1,48	197,01	18,77	40,81
Rudnik	0	59,17	0	1,23
Hażlach	24,52	218,79	28,62	26,43
Zamarski	15,59	218,79	29,40	0
<b>SUMA</b>	<b>75,5</b>	<b>934,79</b>	<b>92,79</b>	<b>90,48</b>

Tabela 23. Zestawienie powierzchni aktualnie zainwestowanej z powierzchnią przeznaczoną w obowiązujących miejscowych planach z podziałem na funkcje – chłonność. Źródło: Opracowanie własne.

Funkcja terenu	Powierzchnia terenów w strukturze funkcjonalno – przestrzennej gminy [ha]	Powierzchnia aktualnie zainwestowana [ha]	Chłonność [ha]	
zabudowa mieszkaniowa jednorodzinna MN	934,79	243,58	691,21	Rezerwa terenowa
zabudowa zagrodowa MR	92,79	175,11	- 82,32	Niedobór terenów
wszystkie usługi U	90,48	30,98	59,50	Rezerwa terenowa
produkcja z terenami składów i magazynów P	75,5	31,34	44,16	Rezerwa terenowa
<b>Suma</b>	<b>1 193,56</b>	<b>481,01</b>	<b>712,55</b>	<b>Rezerwa terenowa</b>



Rada Federacji Stowarzyszeń Naukowo -Technicznych

Naczelnej Organizacji Technicznej

„Zagłębia Miedziowego”

[not@not.legnica.pl](mailto:not@not.legnica.pl)

ul. Złotoryjska 87, 59-220 Legnica



**REGIOPLAN Sp. z o.o.**

tel./fax (76) 852-43-79  
ul. Złotoryjska 87, 59-220 Legnica

## 6. Porównanie maksymalnego w skali gminy zapotrzebowania na nową zabudowę oraz chłonności obszarów.

Tabela 24. Wyniki bilansu terenów przeznaczonych pod zabudowę. Źródło: Opracowanie własne.

Funkcja terenu	Zapotrzebowanie na nową zabudowę [ha]	Oszacowana chłonność [ha]	Wyniki bilansu	
Tereny przeznaczone pod zabudowę mieszkaniową jednorodzinną (MN)	302,32	691,21	<b>- 388,89 ha</b>	Brak możliwości przeznaczenia pod nowe tereny
Tereny przeznaczone pod zabudowę mieszkaniową zagrodową (MR)	- 139,23	- 82,32	<b>- 56,91 ha</b>	Brak możliwości przeznaczenia pod nowe tereny
Tereny przeznaczone pod zabudowę wszystkich usług (U)	120,63	59,50	<b>61,13 ha</b>	Możliwe przeznaczenie pod nowe tereny (z zastrzeżeniem na rodzaje usług)
Tereny przeznaczone pod zabudowę produkcyjną z terenami składów i magazynów (P)	85,02	77,11	<b>7,91 ha</b>	Możliwe przeznaczenie pod nowe tereny

Podsumowując, zestawienie zapotrzebowania na nową zabudowę z chłonnością terenów ma na celu wskazanie priorytetów w zakresie wyznaczania nowych terenów przeznaczonych pod zabudowę z podziałem na funkcje. W bilansie terenów nie wzięto pod uwagę terenów powierzchniowej eksploatacji surowców naturalnych a także terenów ich obsługujących, ponieważ zgodnie z PKOB nie znajdują się na nich obiekty produkcyjne, a ich powierzchnia wynika z indywidualnego charakteru każdej gminy.

W bilansie terenów sporządzonym w oparciu o analizy ekonomiczne, środowiskowe, społeczne, prognozy demograficzne oraz możliwości finansowe Gminy, struktura



Rada Federacji Stowarzyszeń Naukowo-Technicznych

Naczelnej Organizacji Technicznej

„Zagłębia Miedziowego”

[not@not.legnica.pl](mailto:not@not.legnica.pl)

ul. Złotoryjska 87, 59-220 Legnica



**REGIOPLAN Sp. z o.o.**

tel./fax (76) 852-43-79  
ul. Złotoryjska 87, 59-220 Legnica

funkcjonalno-przestrzenna określona w obowiązujących miejscowych planach zagospodarowania przestrzennego przy maksymalnym wariacie prognozy jest wystarczająca aż za dużo, dla zapotrzebowania na zabudowę mieszkaniową jednorodzinną i zagrodową.

Bilans wykazał niewielkie zapotrzebowanie na zabudowę produkcyjną, a także na zabudowę usługową, w tym miejscu jednak trzeba zaznaczyć, że przeznaczając nowe tereny pod tego typu zabudowę musimy wziąć pod uwagę zapotrzebowanie zarówno na usługi komercyjne jak i publiczne.

W związku z powyższym bilans dopuszcza przeznaczenie nowych terenów pod zabudowę usługową i produkcyjną wg potrzeb rozwojowych Gminy poza obszarami o w pełni wykształconej zwartej strukturze funkcjonalno-przestrzennej w granicach jednostek osadniczych oraz poza obszarami przeznaczonymi w obowiązujących planach miejscowych pod zabudowę.

## **Strategia rozwoju gminy na podstawie przeprowadzonych analiz**

Jako główne zadanie, które stoi przed władzami samorządowymi jest ukształtowanie takiego wizerunku gminy, który będzie atrakcyjny dla rozwoju gospodarczego, zamieszkania, spędzania czasu wolnego oraz rozwoju turystyki i rekreacji. Wpłynie to na większą integrację mieszkańców z miejscem zamieszkania i budowę społeczeństwa obywatelskiego. Wyznaczenie priorytetów pozwoli lokalnym władzom, a także innym instytucjom odpowiedzialnym za rozwój gminy, odpowiednio skoordynować zaplanowane do realizacji zadania. W realizacji różnego rodzaju projektów ma pomóc opracowana Strategia Rozwoju Gminy, aktualizacja SUIKZP i innych opracowań. Zadania powinny przyczynić się do osiągnięcia stawianych sobie przez gminę celów strategicznych, a przez nie – obszarów strategicznych. Systematyczne dążenie do wyznaczonych celów umożliwi realizację wizji Gminy Hażlach.

Na bazie analizy potencjałów gminy, wypracowano konstrukcję strategii działania, która bazować będzie na czterech celach strategicznych. Każdy cel z kolei to kolejne cele operacyjne, z których wynikają konkretne działania.

1 - Wysoka jakość infrastruktury i usług publicznych:

1.1 Rozwój infrastruktury oraz usług edukacji;



Rada Federacji Stowarzyszeń Naukowo -Technicznych

Naczelnej Organizacji Technicznej

„Zagłębia Miedziowego”

[not@not.legnica.pl](mailto:not@not.legnica.pl)

ul. Złotoryjska 87, 59-220 Legnica



**REGIOPLAN Sp. z o.o.**

tel./fax (76) 852-43-79  
ul. Złotoryjska 87, 59-220 Legnica

- 1.2 Rozwój infrastruktury ochrony zdrowia oraz wzrost jakości usług w tym obszarze;
  - 1.3 Rozwój infrastruktury bezpieczeństwa publicznego;
  - 1.4 Infrastruktura ochrony środowiska i racjonalne gospodarowanie zasobami środowiska naturalnego;
  - 1.5 Rozwój infrastruktury sportowo-rekreacyjnej;
  - 1.6 Rozwój infrastruktury kultury;
  - 1.7 Przebudowa i remonty dróg gminnych, powiatowych oraz infrastruktury towarzyszącej;
  - 1.8 Rozwój cyfryzacji i usług cyfrowych;
  - 1.9 Doskonalenie kadr administracji publicznej;
- 2 Rozwój lokalny gminy poprzez wykorzystywanie potencjału wewnętrznego:
- 2.1 Rozwój turystyki aktywnej, kulturowej i poznawczej oraz rozwój postaw ekologicznych;
  - 2.2 Wzrost atrakcyjności inwestycyjnej, lokalnej przedsiębiorczości oraz rozwój rynku pracy;
  - 2.3 Wzrost konkurencyjności rolnictwa.
- 3 Aktywni mieszkańcy głównym członkiem rozwoju gminy:
- 3.1 Budowanie kapitału społecznego;
  - 3.2 Wzrost tożsamości lokalnej poprzez ofertę kulturalną i aktywne spędzanie wolnego czasu;
  - 3.3 Podwyższenie poziomu edukacji i zwiększenie kompetencji zawodowych mieszkańców;
  - 3.4 Rozwój usług społecznych, profilaktycznych i zdrowotnych;
4. Zachowanie dziedzictwa kulturowego i wysoka jakość środowiska przyrodniczego:
- 4.1 Ochrona dziedzictwa kulturowego i upowszechnianie kultury w celu zwiększenia atrakcyjności Gminy;
  - 4.2 Ochrona jakości środowiska na terenie Gminy i przeciwdziałanie jego degradacji;
  - 4.3 Zwiększenie wykorzystania odnawialnych źródeł energii (OZE) oraz prowadzenie gospodarki niskoemisyjnej;
  - 4.4 Poprawa ogólnej estetyki gminy, w tym dalsza rewitalizacja obszarów zdegradowanych oraz poprawa ładu przestrzennego.

Zarówno SUIKZP jak i MPZP Gminy Hażlach jest w pełni zgodne z ustaleniami przyjętymi w polityce gminy. Dokumenty planistyczne szczególny nacisk kładą przede wszystkim na



Rada Federacji Stowarzyszeń Naukowo -Technicznych

Naczelnej Organizacji Technicznej

„Zagłębia Miedziowego”

[not@not.legnica.pl](mailto:not@not.legnica.pl)

ul. Złotoryjska 87, 59-220 Legnica



**REGIOPLAN Sp. z o.o.**

tel./fax (76) 852-43-79  
ul. Złotoryjska 87, 59-220 Legnica

kształtowanie rolniczej przestrzeni produkcyjnej, dbałość o potencjał ekologiczny, rozwój mieszkalnictwa, kształtowanie krajobrazu i ładu przestrzennego czy też ochronę dziedzictwa kulturowego. Oprócz działań bezpośrednich opracowania planistyczne wspierają pośrednio rozwój przedsiębiorczości, mieszkalnictwa, turystyki czy też rozbudowę infrastruktury technicznej i społecznej.

## **Możliwości finansowania przez gminę sieci komunikacyjnych i infrastruktury technicznej oraz społecznej, służących realizacji zadań własnych gminy**

Działania w gminie Hażlach związane z nakładami i przychodami finansowymi wg danych statystycznych Urzędu Statystycznego w Katowicach wykazują, że kondycja finansowa gminy jest zadowalająca, a na przełomie lat 2012 – 2016 dochody lekko rosną.

Tabela 19. Wydatki budżetu gminy według działów w %.

	rok 2012	rok 2013	rok 2014	rok 2015	rok 2016
Transport i łączność	11,2	9,8	9,2	8,8	6,2
Bezpieczeństwo i ochrona przeciwpożarowa	0,3	0,5	0,6	0,8	3,2
Oświata i wychowanie	50,2	50,5	49,7	49,3	42,3
Pomoc społeczna	12,6	12,8	11,8	11,4	25,2
Edukacyjna opieka wychowawcza	1,3	1,4	1,2	1,1	1
Gospodarka komunalna i ochrona środowiska	4	5,7	8,3	6,2	5,2
Ochrona zdrowia	0,6	0,7	0,5	0,5	0,4
	80,2	81,4	81,3	78,1	83,5



Rada Federacji Stowarzyszeń Naukowo -Technicznych

Naczelnej Organizacji Technicznej

„Zagłębia Miedziowego”

[not@not.legnica.pl](mailto:not@not.legnica.pl)

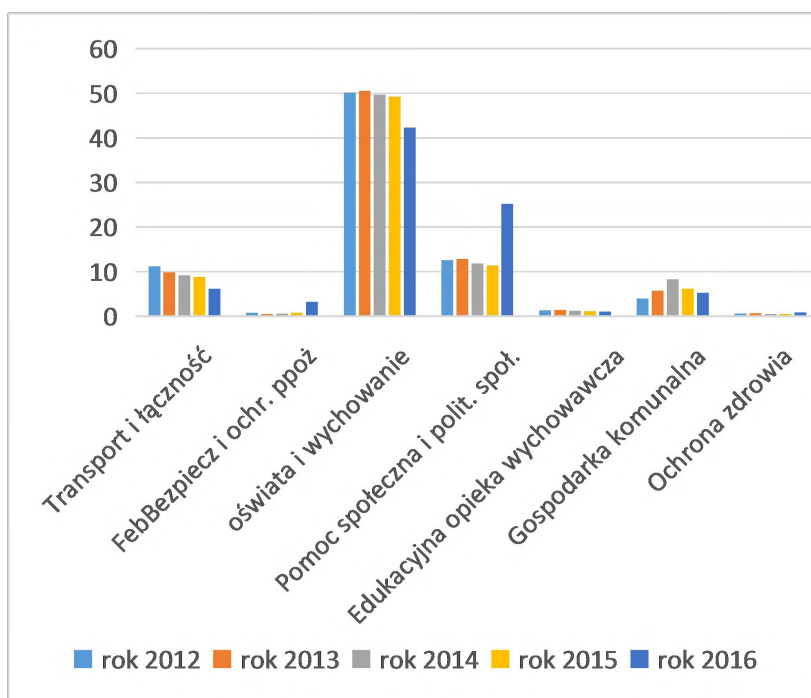
ul. Złotoryjska 87, 59-220 Legnica



**REGIOPLAN Sp. z o.o.**

tel./fax (76) 852-43-79  
ul. Złotoryjska 87, 59-220 Legnica

Wykres 13. Porównanie wydatków budżetu gminy na poszczególne działy lat 2012 - 2016.



Z analizowanych danych wynika, że przy dotychczasowym poziomie wydatków, możliwe było zagwarantowanie środków związanych z wydatkami gminy na określone cele. Biorąc jednak pod uwagę zapotrzebowanie na nowe tereny pod zabudowę, należałoby wnioskować, że budżet gminy zostanie obciążony dodatkowymi kosztami związanymi z nowymi inwestycjami, które będą również zasilać budżet (podatki, renty planistyczne, itp.).

## Wnioski

Dokonana analiza zmian w zagospodarowaniu przestrzennym Gminy Hażlach skłania do wyciągnięcia następujących wniosków:

1. Studium uwarunkowań i kierunków zagospodarowania przestrzennego Gminy Hażlach oraz obowiązujące miejscowe plany zagospodarowania przestrzennego wymagają aktualnie zmian;
2. Wójt i Rada Gminy prowadzą aktywną politykę przestrzenną gminy;
3. Koncepcje zagospodarowania przestrzennego gminy znajdują oparcie w licznych dokumentach sporządzanych na potrzeby gminy - tworzą konkretną całość;



Rada Federacji Stowarzyszeń Naukowo-Technicznych

Naczelnej Organizacji Technicznej

„Zagłębia Miedziowego”

[not@not.legnica.pl](mailto:not@not.legnica.pl)

ul. Złotoryjska 87, 59-220 Legnica



**REGIOPLAN Sp. z o.o.**

tel./fax (76) 852-43-79  
ul. Złotoryjska 87, 59-220 Legnica

4. W wyniku analizy wniosków o zmianę przeznaczenia funkcji terenu ustalono, że jest zapotrzebowanie na tereny z przeznaczeniem pod budownictwo przemysłowe oraz usługi. Jednocześnie wg danych statystycznych (w tym danych prognozowych), terenów przeznaczonych w studium pod zabudowę mieszkaniową jest za dużo.

5. Wskazane jest stymulowanie potencjału gospodarczego gminy oraz stwarzanie możliwości do rozwoju stref ekonomicznych, poprzez ustanawianie w aktach prawa miejscowego zapisów umożliwiających tworzenie nowych terenów inwestycyjnych, w tym przemysłowych;

6. Planowanie przestrzenne w gminie Hażlach dokonywane jest na podstawie potrzeb lokalnej społeczności oraz inwestorów;

7. Decyzje o warunkach zabudowy zanikły w wyniku pokrycia terenu Gminy Hażlach w 100 % planami miejscowymi.



Rada Federacji Stowarzyszeń Naukowo -Technicznych

Naczelnej Organizacji Technicznej

„Zagłębia Miedziowego”

[not@not.legnica.pl](mailto:not@not.legnica.pl)

ul. Złotoryjska 87, 59-220 Legnica



**REGIOPLAN Sp. z o.o.**

tel./fax (76) 852-43-79  
ul. Złotoryjska 87, 59-220 Legnica