

UCHWAŁA NR XX/193/08
RADY GMINY HAŻLACH z dnia 13 listopada 2008 roku

w sprawie: zmiany miejscowego planu zagospodarowania przestrzennego, dla działki nr 1/15 w miejscowości
Kończyce Wielkie.

Na podstawie art. 18 ust. 2 pkt. 5 i art. 40 ust. 1 ustawy z dnia 8 marca 1990 roku o samorządzie gminnym (tekst jednolity: Dz. U. z 2001 Nr 142 poz. 1591 z późniejszymi zmianami) i art. 20 ustawy z dnia 27 marca 2003 roku o planowaniu i zagospodarowaniu przestrzennym (Dz. U. z 2003 r. Nr 80 poz. 717 z późniejszymi zmianami).

RADA GMINY

Po stwierdzeniu zgodności projektu zmiany miejscowego planu zagospodarowania przestrzennego wsi Kończyce Wielkie, dla działki nr 1/15 w miejscowości Kończyce Wielkie z zapisami studium uwarunkowań i kierunków zagospodarowania przestrzennego gminy Hażlach (Uchwała Rady Gminy Nr XIX/223/2000 z dnia 26.10.2000 roku)

u c h w a ł a :

§ 1

ZMIANĘ MIEJSCOWEGO PLANU ZAGOSPODAROWANIA PRZESTRZENNEGO WSI KOŃCZYCE WIELKIE DLA DZIAŁKI NR 1/15 zwany dalej „planem”

Rozdział I

OKREŚLENIE PRZEZNACZENIA TERENU ORAZ LINII ROZGRANICZAJĄCYCH TERENY O RÓŻNYCH PRZEZNACZENIACH I RÓŻNYCH ZASADACH ZAGOSPODAROWANIA

Pkt 1

1. Zmiana miejscowego planu zagospodarowania przestrzennego zawiera część tekstową, której treść stanowi uchwała i część graficzną w formie rysunku planu miejscowego wykonanego w skali 1:1000, określającą granice obszaru objętego uchwałą.
2. Integralną częścią uchwały są dokumenty:
 - 1) załącznik nr 1 – rysunek planu skala 1: 1000 ,
 - 2) załącznik nr 2 – rozstrzygnięcie Rady Gminy Hażlach o sposobie rozpatrzenia uwag do projektu zmiany planu
 - 3) załącznik nr 3 – rozstrzygnięcie Rady Gminy Hażlach w sprawie ustalenia sposobu realizacji, zapisanych w planie, inwestycji z zakresu infrastruktury technicznej, które należą do zadań własnych gminy oraz zasadach ich finansowania.

Pkt 2

Na rysunku planu ustala się następujące przeznaczenie określone symbolem :

- 1) **1PE** – tereny powierzchniowej eksploatacji surowców - rozumie się przez to teren eksploatacji wraz z zabudową i urządzeniami niezbędnymi do jej prowadzenia,

Rozdział II

OKREŚLENIE PARAMETRÓW I WSKAŹNIKÓW KSZTAŁTOWANIA ZABUDOWY ORAZ ZAGOSPODAROWANIA TERENU,

Pkt 3

Wyznacza się teren powierzchniowej eksploatacji oznaczony na rysunku planu symbolem identyfikacyjnym **1 PE**, dla którego:

1. **Ustala się przeznaczenie** – tereny powierzchniowej eksploatacji surowców wraz z obiektami i urządzeniami niezbędnymi do ich funkcjonowania,
2. **Dopuszcza się realizację:**
 - a) baz, składów, magazynów,

3. Ustala się parametry i warunki użytkowania terenu, w tym :

- a) adaptuje się istniejące pola eksploatacyjne żwiru posiadające stosowne zezwolenia i koncesje oraz przebiegi istniejącej infrastruktury komunalnej z możliwością wprowadzenia korekt i przekładek własnym kosztem i staraniem na warunkach uzgodnionych z właścicielami sieci i urzędzeń,
- b) eksploatacja nowych złóż żwiru wymaga uzyskania stosownych zezwoleń i koncesji

Po zakończeniu eksploatacji teren należy zrehabilitować własnym kosztem i staraniem; kierunek P – tereny baz, składów, magazynów.

Nie ustala się nakazów i zakazów związanych z osuwiskami w związku z brakiem możliwości wykorzystania tego terenu na inne cele niż wydobywanie kruszywa.

Rozdział III

USTALENIE DOTYCZĄCE ZASAD ZAGOSPODAROWANIA TERENU.

Pkt 4

Ustalenie zasad ochrony środowiska,

Zgodnie z przepisami ustawy Prawo ochrony środowiska kwalifikuje się tereny wyznaczone planem do niżej określonych rodzajów użytkowania, dla których przepisy szczególne ustalają dopuszczalny poziom hałasu. Ustala się, że dla terenów, na których stwierdzono przekroczenia dopuszczalnych poziomów hałasu, wymagana jest realizacja zabezpieczeń technicznych od źródła jego powstania, w celu skutecznego obniżenia poziomu hałasu do dopuszczalnego.

Rozdział IV

USTALENIE ZASAD MODERNIZACJI, ROZBUDOWY I BUDOWY SYSTEMÓW KOMUNIKACJI I INFRASTRUKTURY TECHNICZNEJ

Pkt 5

1. Ustala się następujące zasady obsługi komunikacyjnej dla terenów zlokalizowanych w **1 PE** :
 - 1) obsługa komunikacyjna nowopowstałego terenu eksploatacji odbywać się będzie za pośrednictwem dróg dojazdowych **2 KD** i **3KD** oraz dróg wewnętrznych
2. Urządzeniami towarzyszącymi w obrębie linii rozgraniczających terenów dróg dojazdowych mogą być, pod warunkiem uzyskania zgody zarządcy drogi:
 - 1) obiekty i urządzenia infrastruktury technicznej, ogrodzenia,
 - 2) zieleń przydrożna o małych gabarytach,
 - 3) ciągi piesze i rowerowe.

Pkt 6

1. Ustala się, że tereny oznaczone symbolami identyfikacyjnymi **1PE** będą obsługiwane w zakresie uzbrojenia terenu, przy uwzględnieniu następujących zasad:
 - 1) **zaopatrzenie w wodę** do celów komunalno – bytowych odbywać się będzie z istniejącej sieci wodociągowej poprzez nowe sieci rozdzielcze oraz przyłącza do budynków,
 - 2) **zaopatrzenie w energię elektryczną** odbywać się będzie z istniejącej sieci niskiego napięcia położonej w obszarze objętym planem, poprzez jej utrzymanie i wykorzystanie w granicach istniejącej mocy oraz z projektowanej sieci niskiego napięcia w oparciu o istniejące stacje transformatorowe,
 - 3) **zaopatrzenie w gaz** – ze źródła lokalnego, indywidualnego lub z istniejącego gazociągu średnioprężnego poprzez nowe sieci rozdzielcze oraz przyłącza do budynków,
 - 4) **zaopatrzenie w energię cieplną** – z indywidualnych źródeł na paliwo ekologiczne,
 - 5) **odprowadzenie ścieków** do kanalizacji sanitarnej lub przydomowych oczyszczalni ścieków ; do czasu podłączenia do systemu odprowadzenia i oczyszczania ścieków; wymaga się gromadzenia ścieków w szczelnych zbiornikach, czasowo wybieranych przez wyspecjalizowane służby na zasadach organizacyjnych przyjętych w gminie,
 - 6) **odprowadzenie wód deszczowych** do kanalizacji burzowej lub na teren własny, z terenów utwardzonych (dróg, placów i parkingów) wody wprowadzone do cieków powierzchniowych, rowów odwadniających oraz do kanalizacji należy oczyścić z zawieszin oraz substancji ropopochodnych,
2. Ustala się generalną zasadę prowadzenia ciągów uzbrojenia terenu w liniach rozgraniczających istniejących i projektowanych dróg oraz wzdłuż dojazdów nie wydzielonych liniami rozgraniczającymi.

Rozdział V

PRZEPISY KOŃCOWE

Pkt 7

Ustalenie stawek procentowych, na podstawie których ustala się opłatę, o której mowa w art. 36 ust. 4.

Ustala się stawkę procentową opłaty od wzrostu wartości nieruchomości w związku z dokonaną zmianą przeznaczenia terenu w wysokości: .

- 1) 15 % dla terenów oznaczonych symbolem 1 PE

§ 2

Wykonanie uchwały powierzyć Wójtowi Gminy Hażlach.

§ 3

Uchwała wchodzi w życie po upływie 30 dni od dnia jej ogłoszenia w Dzienniku Urzędowym Województwa Śląskiego



PRZEWODNICZĄCY
RADY GMINY
mgr inż. Karol Czempel

MAPY EWIDENCYJNEJ
Skala 1 : 2000 k.m. 4

BIURO GÓRNICZE
Terenowe Biuro
w Złotym
ul. Wolności 10
41-500 Złoty Stok

Wymiar: 100x100
Punkt: 1000000
Długość: 1000000
Szerokość: 1000000
Kod: 1000000

**Aktualizacja mapy zasadniczej
KOPIA MAPY ZASADNICZEJ**

Skala 1 : 1000 Sekcja : 541.143.141,143

Granice parcel określono na podstawie mapy ewidencyjnej.
Nie wyklucza się istnienia w terenie szeregów podziemnych nie zgłoszonych do ewidencjonacji.
Cieszyń, dnia 5.10.2007r.

GEODETA
KIEROWNIK
mgr inż. Andrzej Pająk
Cieszyń, dnia 5.10.2007r.

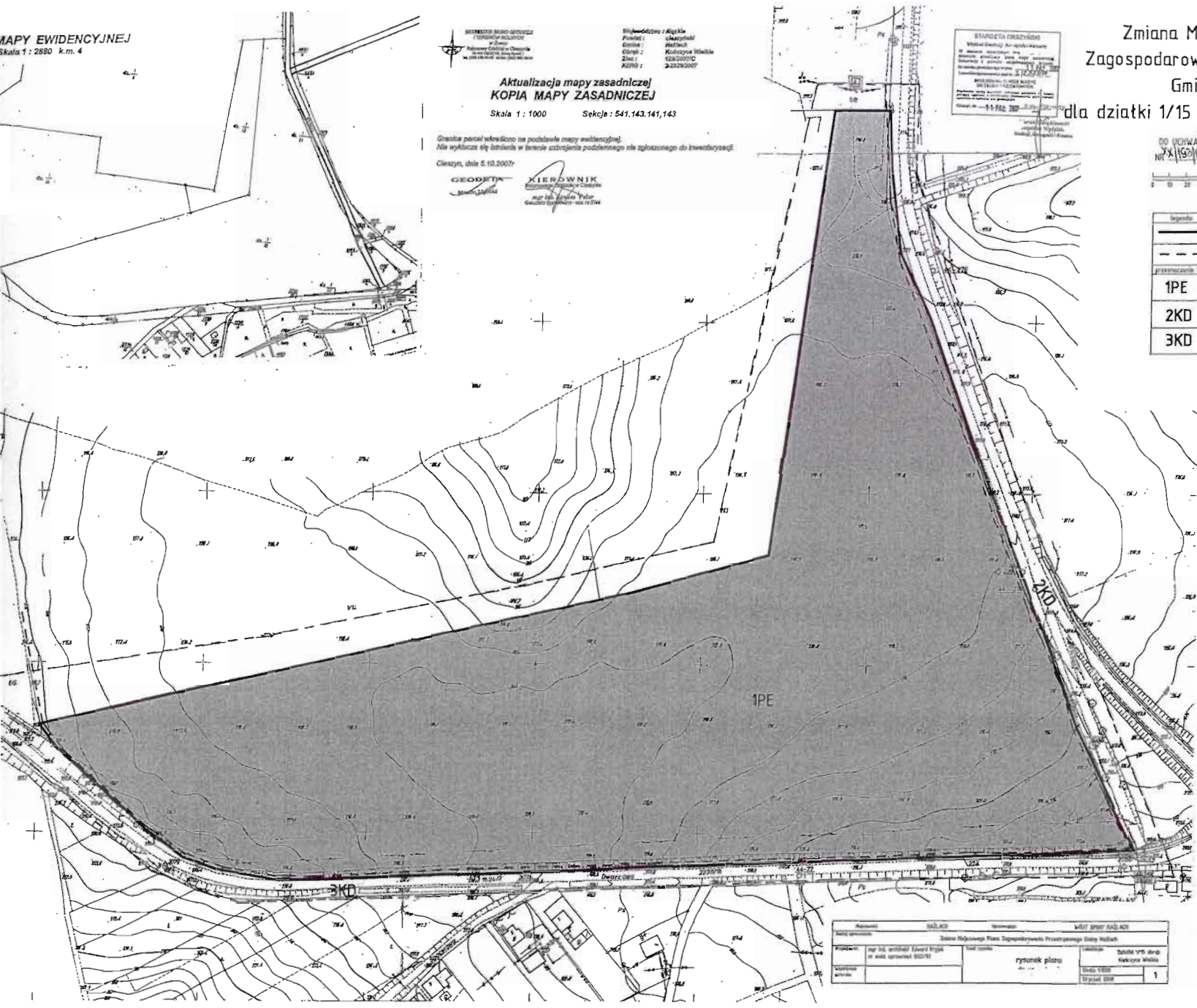
STANOWISKO ODRZUTNI
Wzrost: 10000
Ciężar: 10000
Moc: 10000
Prędkość: 10000
Ciepota: 10000
Ciężar: 10000
Moc: 10000
Prędkość: 10000
Ciepota: 10000

Zmiana Miejsowego Planu
Zagospodarowania Przestrzennego
Gminy Hażlach
dla działki 1/15 obręb Kończyce Wielkie

ZALĄCZNIK NR 1
DO UCHWAŁY RADY GMINY HAŻLACH
NR 192/07 z dnia 15.11.2008 r.

legenda		skala 1000
	Granica obszaru objętego planem	
	Granica obszaru parcelacyjnego	
przeznaczenie terenu		
1PE	Tereny powierzchniowej eksploatacji surowców	
2KD	Tereny dróg publicznych Droga wojewódzka nr 927 Jasztów - Hażlach	
3KD	Tereny dróg publicznych Droga powiatowa nr 345A Skrzydła - Dobruż	

RADA GMINY
HAŻLACH
PRZEWODNICZĄCY
RADY GMINY
mgr inż. Karol Czemplak



Nazwa: HAŻLACH		Numer: 541.143.141,143	
Zakres: Zakres Miejscowego Planu Zagospodarowania Przestrzennego Gminy Hażlach			
Projektant: mgr inż. Andrzej Pająk ul. Wolności 10 41-500 Złoty Stok	Skala: 1:1000	Temat: rysunek planu	Wielkość: 210x297 mm
Wydanie: 1	Wzrost: 10000	Prędkość: 10000	Temperatura: 10000

**WYKAZ UWAG WNIESIONYCH DO WYŁOŻONEGO DO PUBLICZNEGO WGLĄDU PROJEKTU MIEJSCOWEGO PLANU
ZAGOSPODAROWANIA PRZESTRZENNEGO**

Wykaz dotyczy projektu planu miejscowego wsi Kończyce Wielkie dla działki nr 1/15

Lp.	Data wpływu uwagi	Nazwisko i imię, nazwa jednostki organizacyjnej i adres zgłaszającego uwagi	Treść uwagi	Oznaczenie nieruchomości której dotyczy uwaga	Ustalenia projektu planu dla nieruchomości której dotyczy uwaga0	Rozstrzygnięcie wójta, burmistrza, albo prezydenta*) w sprawie rozpatrzenia uwagi		Rozstrzygnięcie Rady Gminy załącznik do uchwały Nr XX / 193 /08 z dnia 13.11.08		Uwagi
						Uwaga uwzględniona	Uwaga nieuwzględniona	Uwaga uwzględniona	Uwaga nieuwzględniona	

Załączniki:

- zbiór uwag zamieszczonych w wykazie


WOJTA GMINY
Karol Folwarczny

Wójt Gminy


PRZEWODNICZĄCY
RADY GMINY
mgr inż. Karol Czempel

Rozstrzygnięcie o sposobie realizacji zapisanych w zmianie miejscowego planu zagospodarowania przestrzennego dla terenu objętego uchwałą nr VII/49/07 z dnia 25.04.2007r. położonego w Kończycach Wielkich w zakresie realizacji zadań własnych gminy oraz zasadach ich finansowania

Podstawy prawne i przedmiot rozstrzygnięć .

Podstawę prawną opracowania stanowią następujące akty prawne :

- Ustawa z dnia 8 marca 1990 roku o samorządzie gminnym (Dz.U. z 2001 r. nr 142 poz.1591 tekst jednolity z p.zm.),
- Ustawa z dnia 27 marca 2003 roku o planowaniu i zagospodarowaniu przestrzennym (Dz.U. z 2003 roku nr 80 poz. 717 z p.zm.),
- Ustawa z dnia 26 listopada 1998 roku o finansach publicznych (Dz.U. nr 155 poz.1014)

Przedmiotem rozstrzygnięcia jest określony w art. 20 ust.1 ustawy z dnia 27 marca 2003 roku o planowaniu i zagospodarowaniu przestrzennym sposób realizacji zapisanych w zmianie planu miejscowego inwestycji z zakresu infrastruktury technicznej należących do zadań własnych gminy. Niniejsza zmiana nie powoduje konieczności realizacji zadań inwestycyjnych należących do zadań własnych gminy Hażlach


PRZEWODNICZĄCY
RADA GMINY
mgr inż. Karol Czempel