



PROJEKTOWANIE I NADZÓR
INSTALACJI ELEKTRYCZNYCH
ZOFIA MYRMUS

ul. Dębowa 3c, 43-430 Skoczów
tel./fax (033) 479-29-57, kom. 0 667 67 36 66
email: myrmus@poczta.fm
NIP: 633-105-08-22

ENION SA Oddział w Bielsku-Białej
Bielska Energetyka
Rejon Dystrybucji Cieszyń

DT/222/09

UZGODNIONO bez zastrzeżeń
z zastrzeżeniami

w zakresie P.Bu dokadany oświetlenia
rejon PKS Zamarski Krzepty

pisem Nr BE/RO-2/25/3050/09 z dnia 19.05.2009

Uzgodnienie ważne do dnia 31.05.2011

Cieszyń, dnia 19.05.2009

ENION
Bielska Energetyka
mgr inż. M. Zielinski
mgr inż. Miroslaw Zielinski

PROJEKT BUDOWLANO – WYKONAWCZY
Rozbudowa Oświetlenia Ulicznego
Zamarski ul. Cieszyńska
w rejonie przystanku PKS Zamarski Krzepty

(podwieszenie opraw oświetleniowych,
oraz przewodów oświetleniowych
na istniejącej sieci ENION)

INWESTOR: Gmina Hażlach
ul. Główna 57
43-419 Hażlach

nr. działek : wg wypisu z rejestru gruntów

PROJEKTANT: **Zofia Myrmus nr upr. 340/89**
mgr inż. **Grzegorz Myrmus**

PROJEKTOWANIE I NADZÓR
INSTALACJI ELEKTRYCZNYCH
Zofia Myrmus
43-430 Skoczów, ul. Dębowa 3c
tel./fax (033) 479-29-57, kom. 0 667 67 36 66
NIP 633-105-08-22
mgr inż. *Zofia Myrmus*
nr upr. 340/89
do projektowania
i nadzorowania sieci
i instalacji elektrycznych

Hażlach, dnia 5.02.2009r.

Or/KA/0113/5/09

Pełnomocnictwo

Upoważniam Panią Zofię Myrmus reprezentującą Firmę Projektowanie i Nadzór Elektryczny Skoczów ul. Dębowa 3c, do występowania i załatwiania w imieniu Gminy Hażlach spraw związanych z wykonywaniem i zatwierdzeniem dokumentacji budowlanej obejmującej budowę oświetlenia ulicznego:

- 1) wzdłuż ul. Karnowiec i ul. Długiej w Hażlachu,
- 2) na skrzyżowaniu ul. Kościelnej z ul. Dębina w Kończycach Wielkich,
- 3) wzdłuż ul. Długiej, ul. Wierzbowej w Kończycach Wielkich,
- 4) wzdłuż ul. Jasnej, ul. Szkolnej (od skrzyżowania z ul. Akacjową do skrzyżowania z ul. Wrzosów), ul. Katowickiej w Pogwizdowie,
- 5) na skrzyżowaniu ul. Wiejskiej z ul. Centralną i ul. Słoneczną w Rudniku,
- 6) na ul. Cieszyńskiej w Zamarskach w obrębie przystanku autobusowego Zamarski-Krzepty i Zamarski –Kaplica.


WÓJT GMINY
Hażlach

Za zgodność kopi.
z oryginałem

PROJEKTOWANIE I NADZÓR
INSTALACJI ELEKTRYCZNYCH
Zofia Myrmus
43-430 Skoczów, ul. Dębowa 3c
tel. 033/ 479 29 57 NIP 633-105-08-22

Spis treści

1. Pełnomocnictwo
2. Opis techniczny
3. Zestawienie materiałów
4. Warunki techniczne podłączenia wydane przez ENION Cieszyn
5. Wypis i wyrys z planu
6. Uzgodnienie dokumentacji przez ENION Cieszyn
7. Uzgodnienia z GSG – B2 -432-80/09
8. Uzgodnienia branżowe na planie
 - Enion S.A Cieszyn
 - TPSA.Bielsko – Biała
 - Rozdzielnia Gazu w Cieszynie
 - Urząd Gminy Hażlach
 - Wodociągi Ustroń
9. Kopia mapy ewidencyjnej
10. Wypis z rejestru gruntów
11. Zgoda PZDP w Cieszynie
12. Oświadczenia właścicieli gruntów
12. Spis rysunków
 - Plan Gminy Hażlach
 - Projekt zagospodarowania terenu skala 1:1000 - E-02
 - Schemat ideowy projektowanego oświetlenia - E-03
13. Uprawnienia Projektowe
14. Zaświadczenie z Izby
15. Oświadczenie projektanta

1. Opis Techniczny

1.1 Podstawa opracowania

- Zlecenia wykonawcy
- Obowiązujące normy i przepisy
- Warunki techniczne Przyłączenia wydane przez ENION Cieszyn
- Inwentaryzacja własna w terenie
- Geodezyjne podkłady mapowe
- Wypis z miejscowego Planu Zagospodarowania Przestrzennego Gminy Hażlach
- Katalog oprav oświetleniowych

1.2 Przedmiot Opracowania

Przedmiotem opracowania jest wykonanie projektu dla rozbudowy oświetlenia przy ul. Cieszyńskiej w Zamarskach w rejonie przystanku PKS Zamarski Krzepty.

1.3 Zakres Opracowania

Niniejsze opracowanie swym zakresem obejmuje

- Linie napowietrzną oświetlenia o łącznej długości 75 m
- Zabudowę nowego PZ punktu zapalania zabudowanego istniejącym słupie ZN/10 w sąsiedztwie stacji transformatorowej Zamarski III Krzepty 22232

1.4 dane techniczne

Punkt zapalania PZ – projektowany

Zabudowę nowego PZ punktu zapalania projektuje się na istniejącym słupie ZN/10 w sąsiedztwie stacji transformatorowej Zamarski III Krzepty 22232

Zasilanie -kablowe z istniejącego słupa linii napowietrznej

Typ przyłącza	AsXS 4x25 mm ²	
Długość przyłącza	5m.	
Napięcie zasilania	400/230V	
Moc maksymalna dla pkt .zapalania	2 kW	
Pomiar energii elektrycznej	1-fazowy 2 strefowy	
zabezpieczenie przedlicznikowe	25A	
sterowanie oświetlenia	zegar CPA	
Rodzaj linii ośw.	napowietrzna	
Typ linii oświetleniowej	AsXS _n 4x25mm ²	
Długość linii oświetleniowej	75 m	
Typ opraw oświetleniowych	SGS 203/100 W	kpl 2
Istniejąca sieć rozdzielcza	Al. 4x50 mm ²	
Sieć pracuje w układzie	TT	

11.5 Zasilanie

W oparciu o wydane warunki przyłączenia zasilanie projektowanego oświetlenia odbywać się będzie z istniejącego obwodu wyprowadzonego ze stacji transformatorowej stacji transformatorowej Zamarski III Krzepty 22232 w kierunku ul. Cieszyńskiej.

Omawiany obwód wykonany jest jako linia napowietrzna przewodami Al 4x50 mm² o dłg - 35 m (do miejsca zabudowania PZ) na słupach betonowych typu ZN w układzie płaskim. Na słupie ZN/10 stojącego na działce 1891/2 należy zabudować szafkę oświetleniową (PZ) i zasilić ją przewodem AsXS_n 4x25mm² o długości 8m (łącznie z zapasem na słupie). Z projektowanej szafki oświetleniowej (PZ) wyprowadzić obwód oświetleniowy przewodami AsXS_n 2x25mm² na istniejących słupach sieci energetycznej.

1.6 Szafa pomiarowa SOU

W oparciu o katalog INCOBEX projektuje się szafkę oświetleniową typu SOU - 3. Obudowa ST 1/88/1 lub ST 26x88 (SP 260). Stopień ochrony IP 44, klasa ochronności II. Zabezpieczenie przedlicznikowe stanowić będzie rozłącznik bezpiecznikowy RBK 00 z wkładkami topikowymi WTN00 gG /10A. Do pomiaru energii elektrycznej przewidziano licznik energii czynnej 1-fazowy, bezpośredni.

Pozostałe wyposażenie szafy to aparatura rozdzielczo – sterownicza. Całość aparatury zostanie zabudowana według karty katalogowej INCOBEX. Projektowana SO będzie pracować w układzie TT co należy zaznaczyć przy jej zakupie.

Samoczynne włączenie obwodu oświetleniowego odbywać się będzie poprzez astronomiczny zegar sterujący CPA. Dla ręcznego włączania styczników przewidziano łącznik przyciskowy z kontrolką LP 352.

Obwód sterowniczy zabezpieczono wyłącznikiem nadprądowym S301 B6

Dodatkowo jako wyposażenie szafy zabudować gniazdo n.t hermetyczne wewnątrz SOU. Schemat połączeń w szafie SOU przedstawiono na schemacie ideowym.

1.5 Projektowania linia oświetleniowa

Przy ul. Cieszyńskiej w rejonie przystanku PKS Zamarski Krzepty jest brak oświetlenia ulicznego. W ramach niniejszego opracowania projektuje się uzupełnienie brakującego oświetlenia w tym rejonie. W oparciu o wytyczne Inwestora oraz warunki przyłączenia należy na istniejącym słupie sieci energetycznej ENION zabudować nowy PZ punkt zapalania wyposażony jak na schemacie ideowym.

Na istniejących słupach sieci rozdzielczej należy podwiesić izolowany przewód oświetleniowy typu AsXS_n 2x25mm² o długościach jak na schemacie ideowym. Przewody te należy zawiesić z naprężeniem 35 MPA, zwracając uwagę aby zachowana została wymagana przepisami odległość pionowa od przewodów istniejących minimum 0,2m. Do zawieszenia przewodu na słupach projektuje się zastosowanie osprzętu firmy „ENSTO”.

Na czubach słupów projektuje się zabudować wysięgniki jednoramienne rurowe WO – 1 o kącie nachylenia 15 ° i długościach od 1,0 do 1,5 m (z mocowaniem dla słupa ZN-10).

Na wysięgnikach zawiesić oprawy oświetleniowe SGS 203 100 W, wyposażone w źródła światła sodowe typu SONT –T 100W.

Na sieci napowietrznej zabudować osłony bezpiecznikowe SV 19,25 z wkładkami

Bi –WTs gL/gG 6A zabezpieczające źródła światła. Podłączenie opraw wykonane przewodem YDY 3x1,5mm².

Prace należy wykonać zgodnie z obowiązującymi przepisami i normami.

1.6 Ochrona przeciwporażeniowa

Podlegające budowie sieci oświetleniowe zgodnie z warunkami przyłączenia pracują w układach TT.

Dla poprawy ochrony obsługi oświetlenia ulicznego zastosowano oprawy w II klasie ochronności. Przewody ochronne opraw i metalowe elementy konstrukcji wsporczych (wysięgniki) należy połączyć za pomocą przewodu ochronnego prowadzonego we wspólnej wiązce z przewodami oświetleniowymi, z istniejącymi uziomami sieci rozdzielczej. W razie potrzeby, uziomy te należy rozbudować za pomocą sond pionowych. Wartość uziemienia ochronnego nie może przekroczyć $1,6 \Omega$ co wynika z poniższego obliczenia

$$R = \frac{U}{k \times I_b} = \frac{25}{2,5 \times 6} = 1,6 \Omega.$$

Wartości te potwierdzić pomiarami

Projektowaną linię przewiduje się chronić przed skutkami wyładowań atmosferycznych za pomocą ograniczników przepięć typu SE 30,166, które należy zabudować w miejscach pokazanych na schemacie ideowym. Ograniczniki winny być połączone z uziemieniem, którego rezystancja nie powinna przekraczać 10Ω .

Uwagi końcowe

- roboty związane z budową energetycznej sieci oświetleniowej należy wykonać zgodnie z normami PN -E 05100 1998 i N SEP -E -003
- przy wykonywaniu prac budowlanych objętych niniejszym opracowaniem, należy stosować wyroby dopuszczone do obrotu i stosowania w budownictwie
- konieczne wyłączenie linii związane z budową urządzeń oświetleniowych należy zamawiać z wyprzedzeniem 10 -dniowym u kierownika Posterunku Energetycznego w Cieszynie
- zakończone prace zgłosić do odbioru końcowego i podłączenia w Rejonie Dystrybucji Beskidzkiej Energetyki w Cieszynie.

1.7 Informacja dotycząca bezpieczeństwa i ochrony zdrowia.

I. Podstawa opracowania

Plan bezpieczeństwa i ochrony zdrowia opracowano na podstawie Rozporządzenia Ministra Infrastruktury z dnia 23 czerwca 2003 r. w sprawie szczegółowego zakresu i formy planu bezpieczeństwa i ochrony zdrowia oraz szczegółowego zakresu rodzajów robót budowlanych, stwarzających zagrożenia bezpieczeństwa i zdrowia ludzi.

II. Zakres opracowania

Niniejsze opracowanie obejmuje plan „bioz” dla zadania:
Linia oświetleniowa napowietrzna przy ul. Cieszyńskiej w Zamarskach.
Trasa projektowanego oświetlenia została przedstawiona na planie sytuacyjnym

III. Wykaz istniejących, obiektów budowlanych podlegających adaptacji:

W zakresie zadania jest podwieszenie przewodów oświetleniowych wraz z oprawami na istniejących słupach sieci rozdzielczej.

IV. Istniejące elementy zagospodarowania mogące stwarzać zagrożenia

W przedmiotowym zakresie planowanych robót znajdują się następujące, istniejące elementy zagospodarowania, terenu mogące stwarzać zagrożenia:

- jezdnia ul Cieszyńskiej
- przewody elektroenergetyczne (linia n/N , SN napowietrzna)
- przewody sieci telekomunikacyjnej

V. Zagrożenia mogące wystąpić w toku realizacji robót

Wykonywane roboty będą mogły stwarzać następujące zagrożenia

- od ruchomych elementów sprzętu mechanicznego wykonującego roboty ziemne w całym zakresie wykonywania prowadzonych prac
- porażenia prądem elektrycznym
- upadku z wysokości przy pracach montażowych na słupach
- niebezpieczeństwo od ruchu drogowego – ul. Cieszyńska

VI. Wydzielenie i oznakowanie miejsca prowadzenia robót

Realizacja robót odbywać się będzie sukcesywnie od miejsca włączenia w kierunku centrum wsi. Teren robót należy wygradzić w sposób wyraźny (tablice informacyjne i zakazu, taśmy ostrzegawcze, bariery, siatki itp.) od miejsc ogólnodostępnych dla osób trzecich.

Miejsca kolizyjne z istniejącym uzbrojeniem terenu zlokalizować przy współudziale przedstawicieli ich właścicieli i służb geodezyjnych. Szczegóły podają plany zagospodarowania terenu z naniesionymi uzgodnieniami branżowymi.

VII. Instruktaże i szkolenia pracowników

Realizację zadania należy poprzedzić szkoleniem pracowników w tematyce prowadzenia zmechanizowanych i ręcznych robót ziemnych, prowadzenia robót w pobliżu uzbrojenia terenu oraz w obrębie dróg komunikacyjnych.

Szkolenia powinien prowadzić specjalista d/s BHP.

Z chwilą na teren budowy każdy z pracowników musi zostać poddany szkoleniu stanowiskowemu w zakresie realizowanych prac co powinno być odnotowane w zeszycie szkoleń. Instruktaże winny być powtarzane w cyklach tygodniowych.

Każdy zatrudniony powinien znać zasady postępowania w przypadku występowania zagrożeń:

- wykonywania robót w wykopach,
- przebywania w pobliżu pracującego sprzętu zmechanizowanego (koparek, ładowarek, podnośników, dźwigów itp.),
- obsłudze wiertnic do przewiertów poziomych,
- pracy na wysokościach (również z kosza podnośnika samochodowego),
- pracy w pobliżu urządzeń pod napięciem,
- robót w pobliżu uzbrojenia energetycznego,
- stosowania środków ochrony osobistej,
- udzielenia pierwszej pomocy w razie wypadku.

W przypadku pojawienia się jakiegokolwiek zagrożenia, pracownicy przebywający w niebezpiecznej strefie, powinni się z niej wycofać, powiadamiając osobę dozoru o powstałej sytuacji.

Na terenie prowadzenia prac każdy pracownik winien posiadać niezbędny sprzęt ochrony osobistej, tj. hełm ochronny, rękawice ochronne, ubranie i buty robocze. Odzież robocza pracowników powinna mieć naszywki z nazwą firmy. Dodatkowo, pracownicy pracujący w pobliżu dróg powinni być ubrani w kamizelki odblaskowe. Prowadzenie robót powinno się odbywać pod bezpośrednim nadzorem brygadzysty lub mistrza budowy, zaś dopuszczenie do prac niebezpiecznych winno być prowadzone na podstawie szczegółowych przepisów.

VIII. Środki techniczne i organizacyjne zapobiegające zagrożeniom

Wykopy na głębokości 1- 2,5m winne posiadać zabezpieczenie w postaci ścianek ażurowych, zaś głębsze – w postaci ścianek szczelnych wykonanych przy użyciu bali drewnianych, rozpór stalowych oraz płyt szalunkowych. Montaż jak i demontaż deskowań powinien przebiegać pod nadzorem odpowiednich osób.

Ruch pojazdów w pobliżu prowadzonych robót ziemnych powinien odbywać się poza klinem odłamu gruntu tzn. w odległości większej od krawędzi wykopu niż głębokość wykopu, co wymaga właściwego ustawienia barierek ogrodzeniowych. Zejścia do wykopu należy wykonać przy użyciu drabin, rozstawionych w odległościach nie przekraczających 20m.

Teren prowadzenia prac należy w sposób wyraźny oznakować przy pomocy:

- znaków ostrzegawczych,
- barierek siatek,
- nocnego oświetlenia koloru żółtego,
- taśm ostrzegawczych biało-czerwonych i tablic „UWAGA Głębokie wykopy!”,

Dla celów komunikacyjnych na czas prowadzenia robót należy wykorzystać istniejące ulice i drogi tymczasowe z płyt drogowych ułożonych na czas budowy. Przekopami kontrolnymi należy ustalić położenie istniejącego uzbrojenia terenu.

Urobek wykonywany z wykopów powinien być składowany co najmniej odległości 1m poza klinem odłamu gruntu, lub w przypadku braku miejsca odwożony samochodami na teren tymczasowego składowania.

IX. Uwagi końcowe

- Należy powiadomić geodezję w celu zinwentaryzowania linii oświetleniowej
- Przed oddaniem do eksploatacji należy dokonać pomiarów wielkościowych elektrycznych, szczególności pomiar stanu izolacji trasy kablowej i pomiar rezystancji uziemienia.
- Przed podłączeniem projektowanego oświetlenia do czynnej sieci oświetleniowej uzyskać zgodę z ENION Cieszyn
- Teren po robotach należy doprowadzić do stanu pierwotnego.
- Wszystkie zmiany wynikłe w trakcie budowy uzgodnić z projektantem lub inspektorem nadzoru.

3. Zestawienie materiałów podstawowych

1. Szafa oświetlenia ulicy zabudowana na istniejącej słupie ŻN	kpl	1
2. Konstrukcja mocująca	szt	4
3. Przewód AsXSn 4x25 mm ²	m	6
4. Przewód AsXSn 2x25 mm ²	m	75
5. Przewód YDYżo 3x1,5	m	6
6. Oprawa oświetleniowa SGS 203/100W	szt	2
7. Lampa sodowa SON T 100 W	szt	2
8. Wysięgnik rurowy WO-I/ŻN - 1m do słupa ŻN	szt	1
9. Wysięgnik rurowy WO-I/ŻN - 1,5m do słupa ŻN	szt	1
10. Ogranicznik przepięć SE 30.166	szt	6
11. Przewody YDYżo 3x1,5 mm ²	m	6
12. Skrzynka bezpiecznikowa SV 19,25	szt	2
13. Bezpiecznik Bi Wts 6A	szt	2
14. Bednarka oc Fe Zn 30x4mm	m	31
16. Hak wieszakowy SOT 39	szt	3
17. Uchwyt odciągowy SO 117.225 S	szt	2
18. Uchwyt przelotowy SO 130	szt	1
19. Uchwyt SO79,6	szt	10
20. Zacisk odgałęźny SL 9.22	szt	6
21. Zacisk typ SL 11.118	szt	2
22. Zacisk typ SLIP 22.12	szt	16
23. Uziom szpilkowy stalowy fi 18mm dłg. 3m	szt	2
24. Klamerka COT 36	szt	30
25. Obejma	szt	4
26. Taśma COT 37	m	30
27. Rura sV 50	m	2,5
28. Wkładka gumowa PK99.025	m	2
29. Śruby z nakrętkami, podkładkami		
30. Materiały pomocnicze		

PROJEKTOWANIE I NADZÓR
 INSTALACJI ELEKTRYCZNYCH
 Zofia Myrnhuś
 43-430 Skoczów, ul. Dębowa 3c
 tel. 033/479 29 57 NIP 633-105-08-22

H. Gromas

Cieszyn, dn. 2009-02-20

Nasz znak: BE/RD2/ZS/MK/880/2009

Gmina Hażlach

**Hażlach ul. Główna 57
43-419 HAŻLACH**

Nr warunków: WP/R2/218354/09

Dotyczy: **realizacja warunków przyłączenia nr WP/R2/218354/09**

Odpowiadając na wniosek złożony w dniu 2009-02-09, w załączeniu przesyłamy „Warunki przyłączenia” oświetlenia ulicznego do sieci niskiego napięcia ENION S.A. Oddział w Bielsku-Białej – Beskidzka Energetyka oraz projekt „Umowy o przyłączenie” oświetlenia ulicznego.

Jednocześnie informujemy, że:

1. Zakres robót określony „Warunkach przyłączenia”, od miejsca rozgraniczenia własności urządzeń elektroenergetycznych, winien być zrealizowany wyłącznie kosztem i staraniem Gminy, zgodnie z Art. 18 ust. 1 Ustawy z dnia 10 kwietnia 1997r. Prawo energetyczne (tekst jednolity Dz. U. z 2006 Nr 89 poz. 625 wraz z późniejszymi zmianami).

2. Wysokość opłaty za przyłączenie wyniesie **217,10 zł + VAT** wyliczony według obowiązującej stawki, dla mocy przyłączeniowej **2 kW**.

Wysokość opłaty za przyłączenie ulegnie zmianie, jeżeli w dniu zawarcia umowy o przyłączenie obowiązująco będą inne zasady lub stawki opłat za przyłączenie, określone w Taryfie aktualnej w dniu zawarcia umowy.

Podpisanie umowy o przyłączenie możliwe jest w dni robocze, od poniedziałku do piątku, w godzinach między 7³⁰ a 14³⁰. Prosimy o wcześniejsze telefoniczne uzgodnienie z nami terminu jej podpisania.

3. Wybudowane instalacje i urządzenia oświetlenia ulicznego pozostają na majątku Gminy.
4. Za wykorzystane do budowy instalacji i urządzeń oświetlenia ulicznego słupy elektroenergetyczne Beskidzkiej Energetyki, Gmina winna wnieść stosowne opłaty dzierżawne, które zostaną określone w umowie najmu słupów. Ww. umowę należy zawrzeć w Rejonie Dystrybucji Cieszyn przed podłączeniem tych urządzeń i instalacji do wspólnej sieci elektroenergetycznej.

Załączniki:

Zał. nr 1 - Warunki przyłączenia

K/o:

1 x RD2

Cieszyn, dnia 2009-02-20

Gmina Hażlach

Hażlach ul. Główna 57
 43-419 HAŻLACH

Nr warunków: WP/R2/218354/09

WARUNKI PRZYŁĄCZENIA

obiekt: oświetlenie uliczne,
adres przyłączanego obiektu: Zamarski ul. Cieszyńska
 gmina: Hażlach

Odpowiadając na wniosek złożony w dniu **2009-02-09**, informujemy, że zapewniamy przyłączenie do sieci ENION S.A. i dostawę energii elektrycznej o mocy przyłączeniowej **2 kW**, na poniższych warunkach.

I. WYMAGANIA TECHNICZNE

1. Miejsce przyłączenia: obwód nN 4 zasilany ze stacji transformatorowej Zamarski III Krzepty [22232] z transformatorem o mocy 100 kVA.
2. Miejsce dostarczania energii elektrycznej - miejsce rozgraniczenia własności urządzeń elektroenergetycznych: zaciski prądowe (Przyłączanego Podmiotu) na istniejącej sieci napowietrznej nN.
3. Przyłączenie obiektu do sieci wymaga:
 - a) w zakresie budowy przyłącza: -
 - b) w zakresie rozbudowy sieci: -
 - c) w zakresie przyłączanych urządzeń, instalacji: Na istniejącym słupie linii nN zabudować człon pomiarowo-sterowniczy (PZ) ośw. ulicznego, z którego wyprowadzić odcinek sieci ośw. po istniejących słupach sieci nN przewodem o przekroju i długości dobranymi przez projektanta.. Zabudować oprawy oświetleniowe.
4. Układ pomiarowo-rozliczeniowy na napięciu 0,4 kV:
 - a) rodzaj układu: 1-fazowy bezpośredni,
 - b) miejsce zainstalowania: szafka pomiarowa oświetlenia ulicznego.
 Grupa taryfowa zostanie ustalona, w oparciu o obowiązującą Taryfę, przed podpisaniem umowy kompleksowej lub umowy o świadczenie usług dystrybucji.
5. Zabezpieczenia główne (przedlicznikowe):
 - a) prąd znamionowy: 10 A,
 - b) rodzaj: wyłącznik instalacyjny nadmiarowo-prądowy,
 - c) lokalizacja: szafka pomiarowa oświetlenia ulicznego.
6. Dla doboru aparatury, spodziewaną wartość prądu zwarcia w miejscu dostarczania energii elektrycznej przyjmując wg obliczeń, jednak nie mniej niż 10 kA.
7. Wymagany stopień skompensowania mocy biernej, $\text{tg } \varphi \leq 0,4$.
8. Sieć nN pracuje w układzie: TT.
9. Termin ważności niniejszych warunków: do dnia 2011-02-20.

II. INFORMACJE DODATKOWE

1. Instalację przyłączanego obiektu od miejsca rozgraniczenia własności urządzeń elektroenergetycznych Wnioskodawca winien wykonać we własnym zakresie, zgodnie z obowiązującymi przepisami i normami.

2. Przyłączane przez Odbiorcę urządzenia nie mogą wprowadzać do sieci lub instalacji innych odbiorców zakłóceń o poziomie wyższym niż dopuszczalne, określone w przepisach (np. wahania napięcia lub odkształcenia jego przebiegu).
3. ENION S.A. zrealizuje zakres inwestycji określony w warunkach przyłączenia do miejsca rozgraniczenia własności urządzeń elektroenergetycznych, po wcześniejszym zawarciu przez Podmiot Przyłączany umowy o przyłączenie do sieci, co wynika z Ustawy z dnia 10 kwietnia 1997r. Prawo energetyczne (tekst jednolity Dz. U. z 2006 Nr 89 poz. 625 wraz z późniejszymi zmianami i rozporządzeniami wykonawczymi), zwanej dalej ustawą „Prawo Energetyczne”.
4. Na cały zakres prac opracować: **Projekt wykonawczy z dokumentacją prawną.**
5. Przed przystąpieniem do projektowania, szczegóły dotyczące niniejszych warunków przyłączenia projektant winien uzgodnić z Rejonem Dystrybucji Cieszyn.
6. Określony w warunkach przyłączenia sposób zasilania nie zapewnia bezprzerwowej dostawy energii elektrycznej. Urządzenia wymagające zasilania bezprzerwowego należy zaopatrzyć we własne, niezależne źródło energii, podłączone w sposób uniemożliwiający podanie napięcia do sieci ENION S.A.
7. Warunki przyłączenia zostały określone dla standardowych parametrów energii elektrycznej określonych w ustawie Prawo Energetyczne.
8. W przypadku kolizji projektowanego obiektu z istniejącymi urządzeniami elektroenergetycznymi, Inwestor winien zwrócić się do Rejonu Dystrybucji Cieszyn z wnioskiem o określenie warunków przebudowy tych urządzeń.
9. ENION S.A. oświadcza, że po spełnieniu przez Podmiot Przyłączany powyższych warunków przyłączenia, a w szczególności po wykonaniu niezbędnych urządzeń elektroenergetycznych, których realizacja nastąpi na podstawie zawartej między stronami umowy o przyłączenie – zapewnia dostawę energii elektrycznej na zasadach określonych we właściwych przepisach. Niniejsze oświadczenie jest oświadczeniem, o którym mowa w art. 7 ust. 14 ustawy Prawo Energetyczne i art. 34 ust. 3 pkt. 3a ustawy z dnia 7 lipca 1994r. Prawo budowlane (tekst jednolity Dz. U. z 2006 Nr 156, poz. 1118 wraz z późniejszymi zmianami) i winno być traktowane jako przyrzeczenie zawarcia umowy o przyłączenie do sieci elektroenergetycznej, o której mowa w art. 61 ust. 5 ustawy z dnia 27 marca 2003r. o planowaniu i zagospodarowaniu przestrzennym (Dz. U. Nr 80 poz. 717 wraz z późniejszymi zmianami).
10. W przypadku przewidywanego uczestnictwa w Rynku Energii Elektrycznej należy spełnić dodatkowe warunki dotyczące układu pomiarowego zgodnie z wymaganiami technicznymi układów pomiarowo-rozliczeniowych dla podmiotów przyłączonych do sieci rozdzielczej ENION S.A.
11. Warunki przyłączenia zostały określone dla **V grupy przyłączeniowej** z uwzględnieniem wymagań wynikających z obowiązującej „Instrukcji Ruchu i Eksploatacji Sieci Dystrybucyjnej”.
12. Informacje dodatkowe, w zakresie zawierania umów o przyłączenie, można uzyskać pod następującymi numerami telefonów:
 - Rejon Dystrybucji Cieszyn: 857-26-30, 857-26-31.
13. Wszystkie nie będące na majątku ENION S.A. urządzenia i przewody winne być oznakowane zgodnie z pismem BE/SN/ZS/88/2007.

Przygotował: Marcin Kozok

Zatwierdził:

Załączniki:

Zał. nr 1 - Projekt umowy o przyłączenie

K/o:

1 x RD2

Pełnomocnik
ENION S.A. Oddział w Bielsku-Białej
Dziśka Energetyka
M. Zieliński
mgr inż. Mirosław Zieliński

PR/PP/7323/056/09

WYPIS I WYRYS Z PLANU

Urząd Gminy w Hażlachu zaświadcza, że parcele nr 2105, 1891/1, 1892/1, 1891/2 położone we wsi Zamarski zgodnie z planem miejscowym zagospodarowania przestrzennego wsi Zamarski zatwierdzonym Uchwałą Rady Gminy nr XIII/115/03 z dnia 29 grudnia 2003 r., opublikowanym w Dz. Urz. Woj. Śląskiego nr 42 z dnia 18.05.2004 r. pod poz. 1338, leżą w terenie oznaczonym symbolami:

dotyczy parcel nr 2105, 1891/1, 1892/1 :

42 KD, droga zbiorcza nr DP 04159, szerokość w liniach rozgraniczających 20 m, minimalna szerokość jezdni 2 x 3,5 m.

Tereny oznaczone na rysunku planu symbolami KD, dla których:

- 1) **ustala się przeznaczenie** – tereny dróg publicznych,
- 2) **dopuszcza się realizację** – sieci infrastruktury technicznej, zatok autobusowych, stanowisk parkingowych przy obiektach usługowych oraz ścieżek rowerowych.

Ustala się modernizację układu drogowego polegającą na osiągnięciu prawidłowych parametrów technicznych dróg, w celu zwiększenia bezpieczeństwa ruchu drogowego. Na obszarze terenów mieszkaniowych przewiduje się możliwość realizacji dwustronnych lub jednostronnych chodników.

Dotyczy parceli nr 1891/2 :

42 KD, droga zbiorcza nr DP 04159, szerokość w liniach rozgraniczających 20 m, minimalna szerokość jezdni 2 x 3,5 m.

Tereny oznaczone na rysunku planu symbolami KD, dla których:

- 1) **ustala się przeznaczenie** – tereny dróg publicznych,
- 2) **dopuszcza się realizację** – sieci infrastruktury technicznej, zatok autobusowych, stanowisk parkingowych przy obiektach usługowych oraz ścieżek rowerowych.

Ustala się modernizację układu drogowego polegającą na osiągnięciu prawidłowych parametrów technicznych dróg, w celu zwiększenia bezpieczeństwa ruchu drogowego. Na obszarze terenów mieszkaniowych przewiduje się możliwość realizacji dwustronnych lub jednostronnych chodników.

12 MM, dla których:

- 1) **ustala się przeznaczenie** – tereny zabudowy mieszanej wraz z urządzeniami towarzyszącymi niezbędnymi do jej funkcjonowania,
- 2) **dopuszcza się realizację:**
 - a) zabudowy agroturystycznej, zabudowy letniskowej, budynków gospodarczych i garażowych, związanych z przeznaczeniem ustalonym w ust.1),
 - b) urządzeń infrastruktury technicznej i komunikacyjnej niezbędnych dla obsługi terenu,
 - c) zieleni, elementów małej architektury i ciągów pieszych.

Dla terenów oznaczonych na rysunku planu symbolami MM, ustala się:

- 1) maksymalną wielkość powierzchni użytkowania dopuszczalnego w stosunku do powierzchni jednostki bilansowej wynoszącą 50%,
- 2) maksymalną powierzchnię zabudowy 40% powierzchni działki,
- 3) minimalną powierzchnię biologicznie czynną 40% powierzchni działki,
- 4) maksymalną wysokość zabudowy dwie kondygnacje, nie więcej niż 11 m,
- 5) dachy symetryczne o nachyleniu połaci 35°- 45°,
- 6) minimalną powierzchnię działki dla zabudowy wolnostojącej jednorodzinnej 900m²,

14 R, dla których:

- 1) **ustala się przeznaczenie** – tereny rolnicze,
- 2) **dopuszcza się realizację:**
 - a) zabudowy zagrodowej, rolniczej, agroturystycznej, na nieruchomościach położonych przy drogach publicznych, na gruntach gospodarstw rolnych, których powierzchnia jest większa od średniej powierzchni gospodarstwa rolnego w gminie,
 - b) modernizacji istniejącej zabudowy i wymiany kubatury oraz sieci infrastruktury technicznej.

Dla terenów oznaczonych na rysunku planu symbolami R, ustala się:

- 1) maksymalną powierzchnię zabudowy 40 % powierzchni działki,
- 2) minimalną powierzchnię biologicznie czynną 60% powierzchni działki,

Cieszyn, dnia 2009-05-19 ✓
Nasz znak: BE/R2/ZS/MK/3650/2009

Nr dokumentacji : UZG/222/09

**Projektowanie i Nadzór Instalacji
Elektrycznych Zofia Myrmus**

ul. Dębowa 3C

43-430 Skoczów

Dotyczy: *uzgodnienia Projektu Technicznego linii oświetlenia ulicznego Gminy
Hażlach w Zamarskach w rejonie przystanku PKS Zamarski Krzepty.*

Odpowiadając na Wasze pismo o dacie wpływu 12.05.2009r. informujemy,
że przedłożony w 2 egz. w/w projekt uzgadniamy bez uwag.

Jednocześnie informujemy, że:

- Na cały zakres prac ujętych w dokumentacji należy uzyskać wymagane prawem decyzje administracyjne.
- Przed włączeniem podpisać Aneks do umowy na dzierżawę słupów.
- Wybudowane oświetlenie oznakować zgodnie z zasadami przyjętymi w ENION S.A.
- Nie podpisano umowy o przyłączenie.

Jeden egzemplarz dokumentacji zatrzymujemy w naszych aktach.

Ważność uzgodnienia dokumentacji wynosi 2 lata tj. do dnia 31.05.2011r.

Z poważaniem

Załącznik:

1 x egz. PT

K/o:

Pełnomocnik
ENION S.A. Oddział w Bielsku-Białej
Bielska Energetyka

mgr inż. Mirosław Żelicki



Górnośląska Spółka Gazownictwa sp. z o.o.
 ul. Szczęść Boże 11, 41-800 Zabrze
 tel. 032 373 50 00, fax 032 271 78 01

Rozdzielnia Gazu w Cieszynie
 ul. Morcinka 10, 43-400 Cieszyn
 tel. (33) 852 02 29
 fax (33) 851 85 60

**PROJEKTOWANIE I NADZÓR
 INSTALACJI ELEKTRYCZNYCH**
 Zofia Myrmus
 ul. Dębowa 3c, 43-430 Skoczów

Wasz znak:
 Nasz znak: B2-432-80/09

Cieszyn, 02.03.2009

Dot.: uzgodnienia trasy projektowanego oświetlenia na ul. Cieszyńskiej oraz w obrębie przystanku autobusowego Zamarski – Krzepty i Zamarski – Kaplica.

W odpowiedzi na Pani zlecenie informujemy, iż przez określony na planie teren przebiega podziemna sieć gazowa średnioprężna. Sieć gazową wykreślono orientacyjnie.

Trasę projektowanego oświetlenia na ul. Cieszyńskiej oraz w obrębie przystanku autobusowego Zamarski–Krzepty i Zamarski–Kaplica opiniujemy pozytywnie przy zachowaniu następujących warunków:

- rozpoczęcie robót ziemnych w rejonie gazociągu należy zgłosić w Rozdzielni Gazu Cieszyn, celem dokładnego wyznaczenia przebiegu istniejącej sieci gazowej
- prace ziemne w obrębie gazociągu prowadzić ręcznie
- skrzyżowania i zbliżenia projektowanych podziemnych urządzeń z siecią gazową należy wykonać zgodnie z obowiązującymi przepisami, a przed zasypaniem zgłosić do odbioru w RG Cieszyn

Uzgodnienie ważne 1 rok.

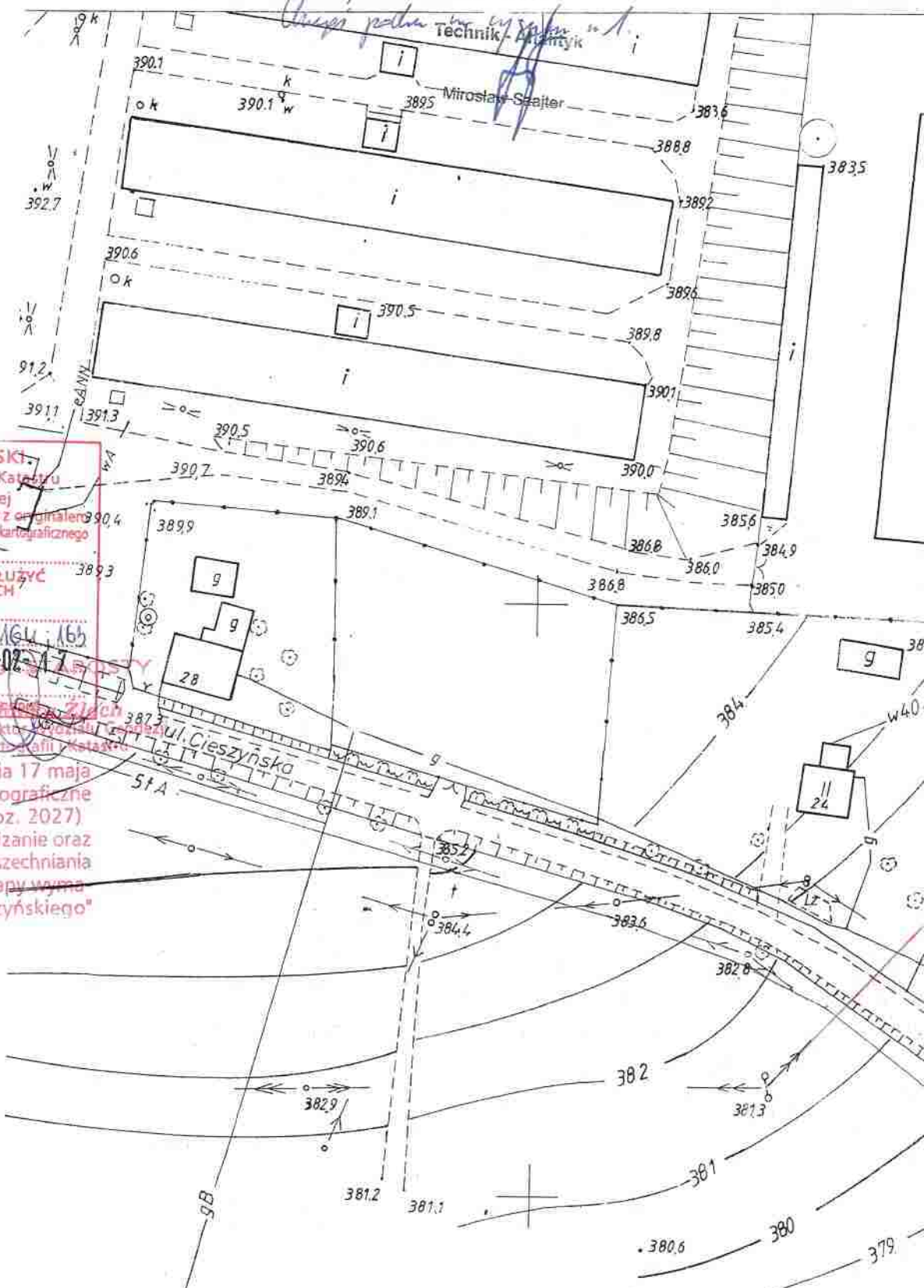
Tadeusz Wyszynski
 Kierownik
 Rozdzielni Gazu Cieszyn

KO: a/a

ENION Spółka Akcyjna
 Oddział w Bielsku-Białej - Beskidzka Energetyka
 Rejon Dystrybucji Cieszyń
 43-400 Cieszyń, ul. Frysztańska 6/1
 NIP 576-030-12-25 REGON: 350620579-00039
 tel. 033 857 26 00, fax 033 857 27 00

EGZ. Nr.....

Ciepota 24 Kwiecień 2009
Umowa pobrać na cyfrowy projekt
 Technik. i Inżynier. i



STAROSTA CIESZYŃSKI
 Wydział Geodezji, Kartografii i Katastru
 Kopia z mapy zasadniczej
 Poświadczam się zgodność niniejszej mapy z oryginałem
 przyjęm do państwowego zasobu geodezyjnego i kartograficznego
 w dniu pod nr
 NINIEJSZA MAPA NIE MOŻE SŁUżyć
 DO CEŁÓW PROJEKTOWYCH
 miejscowość **ZAMARSKI**
 skala 1: 1000 541 322 164 165
 zam. LGO 7458-2418/09 2009-02-17

"Zgodnie z art. 18 ustawy z dnia 17 maja 1989r. Prawo geodezyjne i kartograficzne (t.j. Dz.U. nr 240 z 2005r. poz. 2027) rozpowszechnianie, rozprowadzanie oraz reprodukcje w celu rozpowszechniania i rozprowadzania niniejszej mapy wymaga zezwolenia Starosty Cieszyńskiego"

ORYGINAŁ

Legenda
 - - - - - zakres opracowania
 ——— projekt. suć na istniej. etapac
 ○ projekt. oppa

Górnośląska Spółka Gazownictwa sp. z o.o.
Oddział Zakład Gazowniczy w Zabrze

Rozdzielnia Gazu w Cieszynie
ul. Morcinka 10, 43-400 Cieszyn
tel. 033 852 02 29, 033 851 85 60
fax 033 852 02 29 wew. 115
NIP 648 23 70 513
KRS 0000138137, REGON 277456610

Uzgodnienia Branżowe
TPSA Bielsko - Biała
Rozdzielnia Gazu, Cieszyn
ENION S.A Cieszyn

Przez określony na planie teren
przebiega podziemna sieć
gazowa

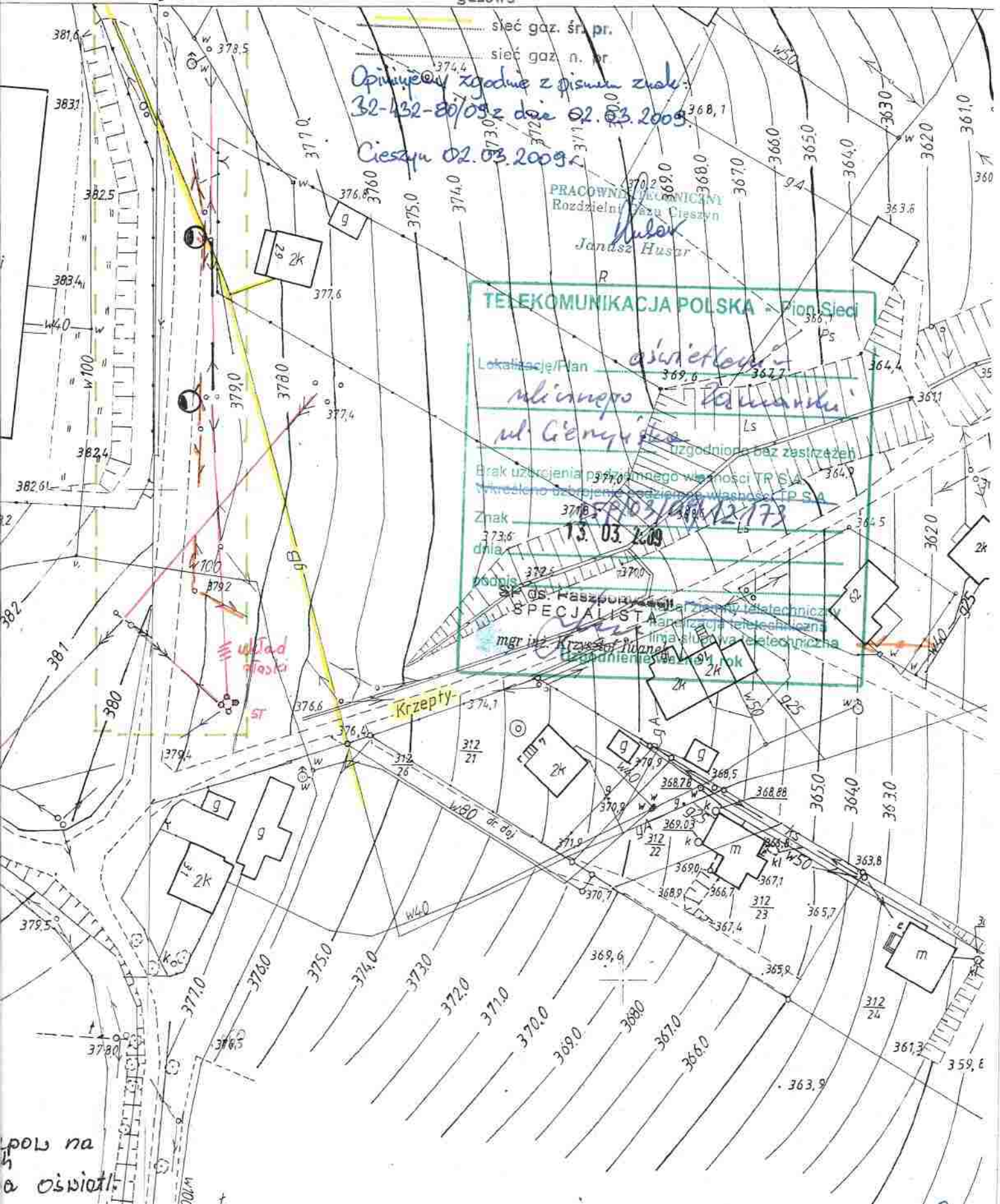
Opinię zgodną z pisemnym znale-
32-432-80/09 z dnia 02.03.2009
Cieszyn 02.03.2009

PRACOWNIA GAZOWNICZĄ
Rozdzielni Gazu Cieszyn
Janusz Husar

TELEKOMUNIKACJA POLSKA - Pion Sieci

Lokalizacja/Plan osiedlenia
miejscowości "Kamianki"
ul. Ciężkijskiej
uzgodnienia baz zastrzeżeń
Brak uzurpcji podziemnego własności TP S.A.
Wskazano uzurpcję podziemnego własności TP S.A.
Znak 37185/03/1412/173
dnia 13.03.2009

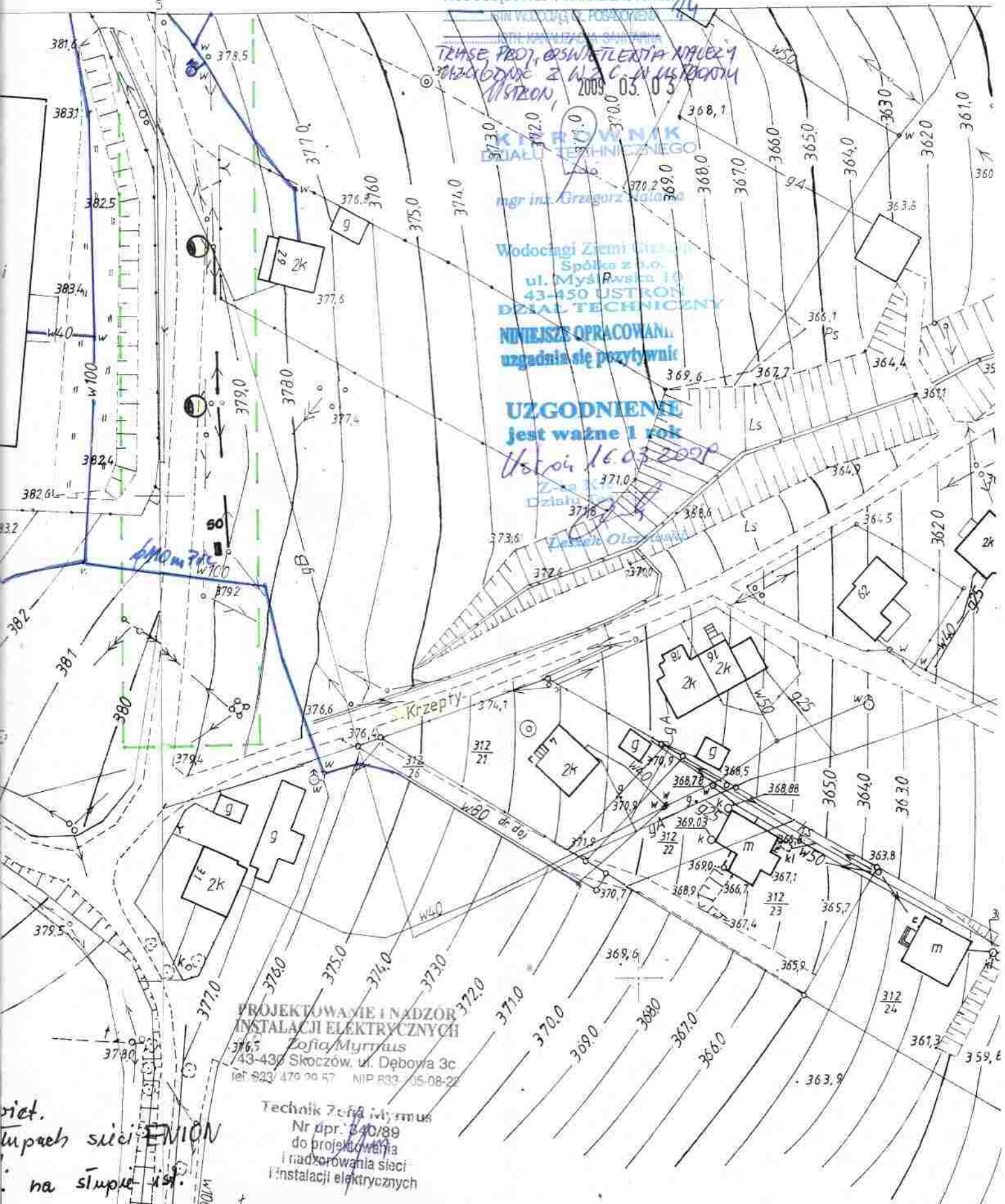
mgr inż. Krzysztof Iwanek
SPECJALISTA
Zakład Techniczny
Instalacje telekomunikacyjne
Instalacje elektryczne



pol na
a oświatl.

Wodociągi Ziemi Cieszyńskiej
Spółka z o.o.
ul. Myśliwska 10
43-450 USTRON
DZIAŁ TECHNICZNY

NA PLANIE NANIESIONO
ORIENTACYJNY PRZEBIEG ISTNIEJĄCEJ SIĘCI
WODOCIĄGOWEJ I KANALIZACYJNEJ:



TRASA PROJ. OŚWIETLENIA NALEŻY
WYKONAĆ Z WŁ. C. W. W. 15.10.2009
OSTRON

KIEROWNIK
DZIAŁU TECHNICZNEGO

mgr inż. Grzegorz Sudała

Wodociągi Ziemi Cieszyńskiej
Spółka z o.o.
ul. Myśliwska 10
43-450 USTRON
DZIAŁ TECHNICZNY

NINIEJSZE OPRAWOWANIE
uzgodnia się pozytywnie

UZGODNIENIE
jest ważne 1 rok

Ustron 16.03.2009

Zdzisław Olszowski

PROJEKTOWANIE I NADZÓR
INSTALACJI ELEKTRYCZNYCH
Zofia Myrmas
43-437 Skoczów, ul. Dębowa 3c
tel. 923 479 99 57 NIP 833 05-08-22

Technik Zofia Myrmas
Nr upr. 340/89
do projektowania
i nadzorowania sieci
i instalacji elektrycznych

projekt.
kupaeh sieci ENION
na słupie 19.

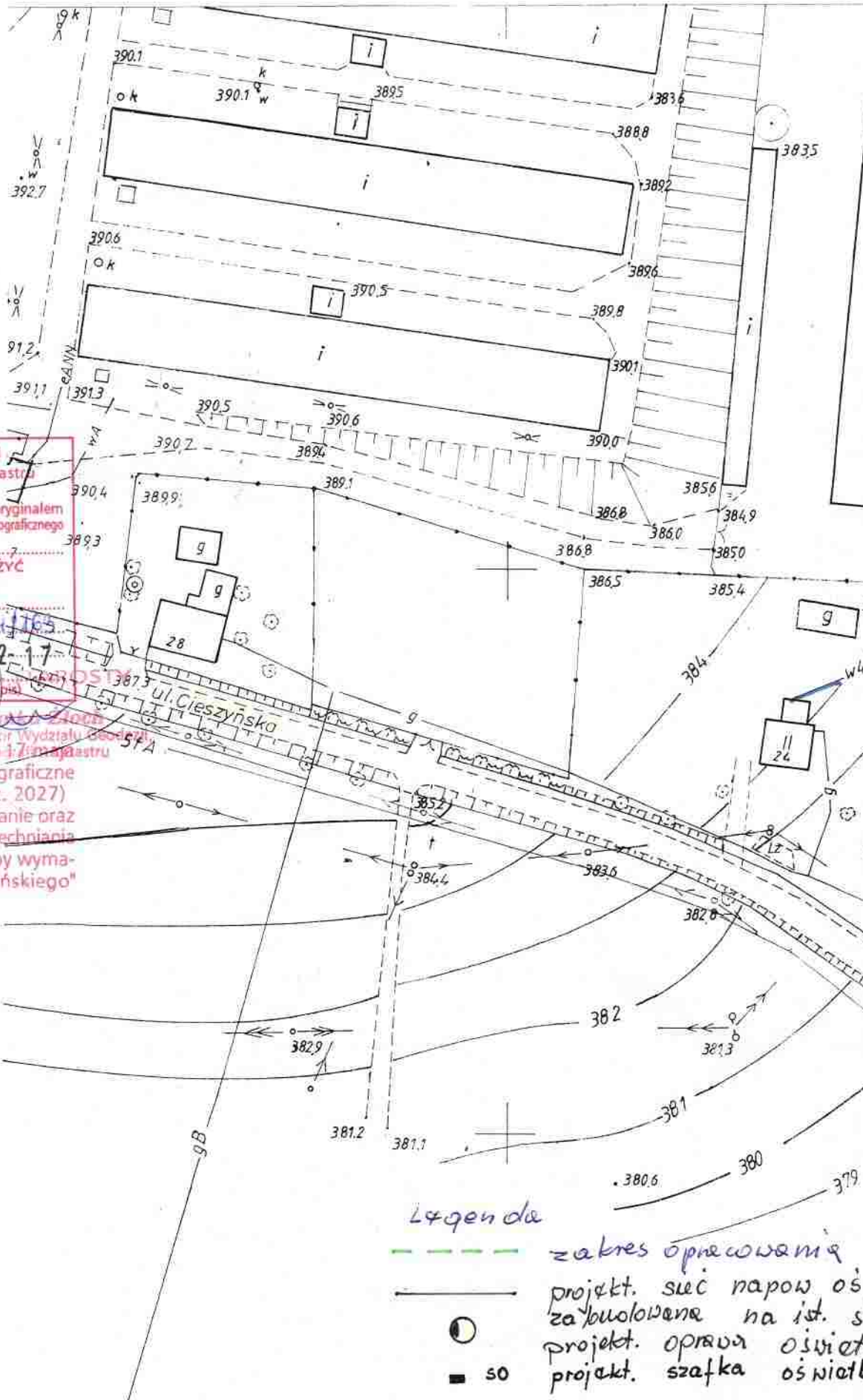
URZĄD GMINY HAŻLACH
 tel. 85-69-492, 85-69-555
 tel./fax 85-24-211
 43-419 HAŻLACH, ul. Główna 57
 woj. śląskie
 11 MAR. 2009

*Przez obszar objęty opracowaniem projektowym
 nie przebiega sieć kanalizacji sanitarnej
 administrowanej przez U.G. Hażlach.*

z up. WÓJTA
Dariusz Bąkowski
Dariusz Bąkowski
 Inspektor ds. gospodarki komunalnej

EGZ. Nr.....

Zamorska



STAROSTA CIESZYŃSKI
 Wydział Geodezji, Kartografii i Katastru
 Kopia z mapy zasadniczej
 Poświadczam zgodność niniejszej mapy z oryginałem
 przyjętym do państwowego zasobu geodezyjnego i kartograficznego
 w dniu pod nr
 NINIEJSZA MAPA NIE MOŻE SŁUŻYĆ
 DO CEŁÓW PROJEKTOWYCH
 miejscowość: ZAMARSKI
 skala 1: 1000 s. 541 322 164 165
 zam. UGD 4458-2478/08 dn. 2009-02-17
 (podpis)

Zgodnie z art. 18 ustawy z dnia 17 maja 1989r. Prawa geodezyjne i kartograficzne (t.j. Dz.U. nr 240 z 2005r. poz. 2027) rozpowszechnianie, rozprowadzanie oraz reprodukcje w celu rozpowszechniania i rozprowadzania niniejszej mapy wymaga zezwolenia Starosty Cieszyńskiego

KOPIA

Legenda

- zakres opracowania
- projekt. sieć napow. os.
- załobowana na ist. s.
- projekt. oprawa oświetl.
- SO
- projekt. szafka oświetl.



Zgodnie z art. 18 ustawy z dnia 17 maja 1989r. Prawo geodezyjne i kartograficzne (t.j. Dz.U. nr Z 40/07z 2005r. poz. 2027) PwV rozpowszechnianie, rozprawianie oraz reprodukcowanie w celu rozpowszechniania rozprawiania niniejszej mapy wyma- ga starwoleń Starosty Cieszyńskiego" (157b)

ORIGINAŁ

ist. st. transp. - 304
Zamarski III
Krajoz. 308/1

STAROSTA CIESZYŃSKI
Wydział Geodezji, Kartografii i Katastru
Kraj. transp. - 289/2
Podpisana słu zgodnie z oryginałem przechowywanym w państwowym archiwum geodezyjnym i kartograficznym
ZAMARSKI
miejscowość: km 7
skala 1: 2000
zam. NSD 1458-2418/09 dn. - 9.08.2009

STAROSTA CIESZYŃSKI
Podinspektor 297/24 Laski Feodofil
Kartografii i Katastru

STAROSTA CIESZYŃSKI
ul. Bobrecka 29
43-400 CIESZYN

Nr Kancelaryjny: WGD.7458-3594/2009

Województwo śląskie
Powiat cieszyński
Jednostka ewidencyjna 240308_2-HAŻLACH
Obręb 0006-ZAMARSKI

WYPIS Z REJESTRU GRUNTÓW

JEDNOSTKA REJESTROWA : **G293** KW: **50688**

WŁAŚCICIELE

właściciel :

udział: 1/1 SKARB PAŃSTWA

GRUNTY

Oznaczenie działki		Bliższe określenie położenia	Określenie konturów - użytków i klas gleboznawczych		POWIERZCHNIA w ha		Numer księgi wieczystej lub oznaczenie innych dokumentów
Arkusze	Nr Działki		opis	oznacz.	użytków i klas	działki	
7	2105		LWH346CDKW50688	drogi	dr	0.3767	

Identyfikator działki: 240308_2.0006.2105

Razem powierzchnia: **0.3767 ha**, słownie: trzy tysiące siedemset sześćdziesiąt siedem m²
cała jednostka: **1.2884 ha**, słownie: dwanaście tysięcy osiemset osiemdziesiąt cztery m²

Sporządzono według stanu rejestru z dnia: **2009-03-04**, sporządził(a): Dominika Sikora

Nie podlega opłacie skarbowej na podst.art.3 ustawy z dnia 16.11.2006r o opłacie skarbowej (Dz. U. Nr 225, poz. 1635) w związku z § 1 pkt 5 Rozporządzenia Ministra Infrastruktury z dnia 19.02.2004r w sprawie wysokości opłat za czynności geodezyjne i kartograficzne oraz udzielanie informacji, a także wykonywanie wyrysów i wypisów z operatu ewidencyjnego (Dz. U. Nr 37, poz. 333)

z W.P. STAROSTY
Rudolf Motyl
Kierownik Referatu
Ośrodek Dokumentacji
Geodezyjnej i Kartograficznej

Województwo śląskie
Powiat cieszyński
Jednostka ewidencyjna 240308_2-HAŻLACH
Obręb 0006-ZAMARSKI

STAROSTA CIESZYŃSKI
ul. Bobrecka 29
43-400 CIESZYN
Nr Kancelaryjny: WGD.7458-3594/2009

WYPIS Z REJESTRU GRUNTÓW

JEDNOSTKA REJESTROWA : **G170** KW: **12462**

WŁAŚCICIELE

właściciel :

udział: 1/1 TOMICA JAN (STANISŁAW,ANNA)
zam: CIESZYN ul.ŚW.JERZEGO 6
oraz żona TOMICA JADWIGA (ANTONI,JANINA)
zam: CIESZYN ul.ŚW.JERZEGO 6

GRUNTY

Oznaczenie działki		Bliższe określenie położenia	Określenie konturów - użytków i klas gleboznawczych		POWIERZCHNIA w ha		Numer księgi wieczystej lub oznaczenie innych dokumentów
Arkusze	Nr Działki		opis	oznacz.	użytków	działki	
					i klas		
7	1891/2		grunty orne	RIVb	0.0921	0.4230	KW 12462
			grunty orne	RV	0.2649		
			pastwiska trwałe	PsV	0.0660		
Identyfikator działki: 240308_2.0006.1891/2							
7	1891/1		drogi	dr	0.0082	0.0082	KW 12462
Identyfikator działki: 240308_2.0006.1891/1							

Razem powierzchnia: **0.4312 ha**, słownie: cztery tysiące trzysta dwanaście m²
cała jednostka: **0.5447 ha**, słownie: pięć tysięcy czterysta czterdzieści siedem m²

Sporządzono według stanu rejestru z dnia: **2009-03-04**, sporządził(a): Dominika Sikora

Nie podlega opłacie skarbowej na podst.art.3 ustawy z dnia 16.11.2006r o opłacie skarbowej (Dz. U. Nr 225, poz. 1635) w związku z § 1 pkt 5 Rozporządzenia Ministra Infrastruktury z dnia 19.02.2004r w sprawie wysokości opłat za czynności geodezyjne i kartograficzne oraz udzielanie informacji, a także wykonywanie wyrysów i wypisów z operatu ewidencyjnego (Dz. U. Nr 37, poz. 333)

Z up. STAROSTY
Rudolf Motyl
Kierownik Referatu
Ośrodek Dokumentacji
Geodezyjnej i Kartograficznej

STAROSTA CIESZYŃSKI
ul. Bobrecka 29
43-400 CIESZYN

Nr Kancelaryjny: WGD.7458-3594/2009

Województwo

Powiat

Jednostka ewidencyjna

Obręb

śląskie

cieszyński

240308_2-HAŻLACH

0006-ZAMARSKI

24

WYPIS Z REJESTRU GRUNTÓW

JEDNOSTKA REJESTROWA: **G181** KW: **12460**

WŁAŚCICIELE

właściciel:

udział: 1/1 ~~TOMICA PAWEŁ~~ (JERZY, GENOWEFA)
zam: 43-419 ZAMARSKI 210

nie żyje żona Tomica Helena

GRUNTY

Oznaczenie działki		Bliższe określenie położenia	Określenie konturów - użytków i klas gleboznawczych		POWIERZCHNIA w ha		Numer księgi wieczystej lub oznaczenie innych dokumentów
Arkusze	Nr Działki		opis	oznacz.	użytków i klas	działki	
7	1892/1			drogi	dr	0.0039	

Identyfikator działki: 240308_2.0006.1892/1

Razem powierzchnia: **0.0039 ha**, słownie: trzydzieści dziewięć m²

cała jednostka: **0.3517 ha**, słownie: trzy tysiące pięćset siedemnaście m²

Sporządzono według stanu rejestru z dnia: **2009-03-12**, sporządził(a): Dominika Sikora

Nie podlega opłacie skarbowej na podst.art.3 ustawy z dnia 16.11.2006r o opłacie skarbowej (Dz. U. Nr 225, poz. 1635) w związku z § 1 pkt 5 Rozporządzenia Ministra Infrastruktury z dnia 19.02.2004r w sprawie wysokości opłat za czynności geodezyjne i kartograficzne oraz udzielanie informacji, a także wykonywanie wyrysów i wypisów z operatu ewidencyjnego (Dz. U. Nr 37, poz. 333)

z up. STAROSTY
Anna Mazar
Pędinspektor
w Referacie Ośrodek Dokumentacji
Geodezyjnej i Kartograficznej

Cieszyn, dnia 20.03.2009r.

Nr PZDP – 5443 / Z / 32 / 401 / 09

Pani
Zofia Myrmus
Projektowanie i Nadzór
Instalacji Elektrycznych
ul. Dębowa 3a
43-430 Skoczów

dotyczy: uzgodnienia budowy oświetlenia ulicznego w Zamarskach przy drodze powiatowej nr 2621 S Kończyce – Hażlach – Zamarski – Cieszyn (ul. Cieszyńska).

W odpowiedzi na pismo z dnia 16.03.2009r. Powiatowy Zarząd Dróg Publicznych w Cieszynie **opiniuje pozytywnie** trasę projektowanego oświetlenia ulicznego w Zamarskach przy drodze powiatowej nr 2621 S Kończyce – Hażlach – Zamarski - Cieszyn (ul. Cieszyńska) – na odcinku zaznaczonym na załączonej mapie zasadniczej w skali 1: 1000, na istniejących słupach , na następujących warunkach:

2. Światło oświetlenia nie może zmieniać barwy znaków drogowych.
3. Oprawy oświetleniowe powinny być umieszczone poza skrajnią drogi. Zgodnie z § 54 ust. 2 pkt 2 rozporządzenia MtiGM z dnia 2 marca 1999r. w sprawie warunków technicznych, jakim powinny odpowiadać drogi publiczne i ich usytuowanie (Dz. U. Nr 43 poz. 430 z 14 maja 1999r.) wysokość skrajni nie powinna być mniejsza niż 4,6 m nad drogą klasy Z.
4. Koszty budowy i eksploatacji linii oświetlenia ponosić będzie Gmina Hażlach.
5. Roboty winny być prowadzone pod nadzorem pracownika zarządu dróg.
6. Wszelkie ubytki w obrębie wykonywanych robót w ciągu 2-óch lat od zakończenia prac będą usuwane na koszt inwestora.
7. Za utrzymanie drzewostanu w obrębie punktów świetlnych (wykonywanie przecinek konarów) oraz skutki wynikłe z lokalizacji kabla w pasie drogowym i ewentualne jego uszkodzenie w trakcie wykonywania robót drogowych tut. PZDP nie będzie ponosił odpowiedzialności.

Niniejsza opinia jest równocześnie zgodą administratora drogi na użyczenie terenu pasa drogowego (parc. nr 2105) Inwestorowi dla uzyskania pozwolenia na budowę.

ZASTĘPCA DYREKTORA

inż. Sławomir Zipser

OŚWIADCZENIE

1. Niniejszym oświadczam, że jako współwłaściciel nieruchomości gruntowej położonej w miejscowości Zamarska, Kiepty składającej się z parcel gruntowych o nr 1891/2, 1891/1, 1892/1 wpisanych do Księgi Wieczystej nr 12462, KN 12460 zarejestrowanej w Sądzie Rejonowym Ciśwynie

wyrażam zgodę na wejście w teren nieruchomości (parcel gruntowych o nr), celem budowy – remontu obiektu budowlanego, tj.:

- prowadzenie linii napowietrznej o napięciu: 0,4 kV, 6 kV, 15 kV, 30 kV, 110 kV,
- postawienie słupów,
- budowę stacji transformatorowej słupowej, kontenerowej,
- dobudowę przewodów na istniejących słupach,
- prowadzenie linii kablowej o napięciu: 0,4 kV, 6 kV, 15 kV, 30 kV, 110 kV,
-
-

na ww. nieruchomości.

2. Wyrażam zgodę, że jeśli w trakcie budowy powstaną straty, szkody w zasiewach, plonach itp., po zakończeniu projektowanej inwestycji zostanie mi wypłacone odszkodowanie, zgodnie z wyceną wykonaną przez biegłego rzeczoznawcę.

3. Oświadczam również, że nie będę wysuwał żadnych roszczeń względem ENION S.A. Oddział w Bielsku Białej - Beskidzka Energetyka, a także umożliwię pracownikom ENION S.A. Oddział w Bielsku Białej - Beskidzka Energetyka wejście na teren określonej w pkt.1 nieruchomości w przypadku konieczności dokonania napraw, remontu, modernizacji bądź przeprowadzenia prac eksploatacyjnych przy wybudowanych urządzeniach elektroenergetycznych.

4. Dodatkowe uwagi:

Budowa oświetlenia przystanku PKS Zamarski - Kiepty polegająca na podwyższeniu przewodów na istniejących słupach linii energetycznej oraz zabudowa opłok oświetleniowych

	Imię i nazwisko współwłaściciela nieruchomości	Adres zamieszkania	Seria/nr dowodu tożsamości	Data/Podpis	Nr. działki
	<u>Tomica Jan</u>	<u>43-400 Ciśwyn</u>	<u>A1R 069567</u>	<u>20.03.2009</u>	<u>1891/2</u>
	<u>Tomica Zdzisław</u>	<u>ul. 50. Yehogo 6</u>	<u>AEN 773 743</u>	<u>Tomica</u>	<u>1891/1</u>
2.	<u>Tomica Paweł</u> <u>Helena</u>	<u>43-419 Zamarska</u> <u>ul. Ciśwynska 28</u>	<u>ABF 169330</u>	<u>Tomica</u>	<u>1892/1</u>
3.					
4.					
5.					
6.					

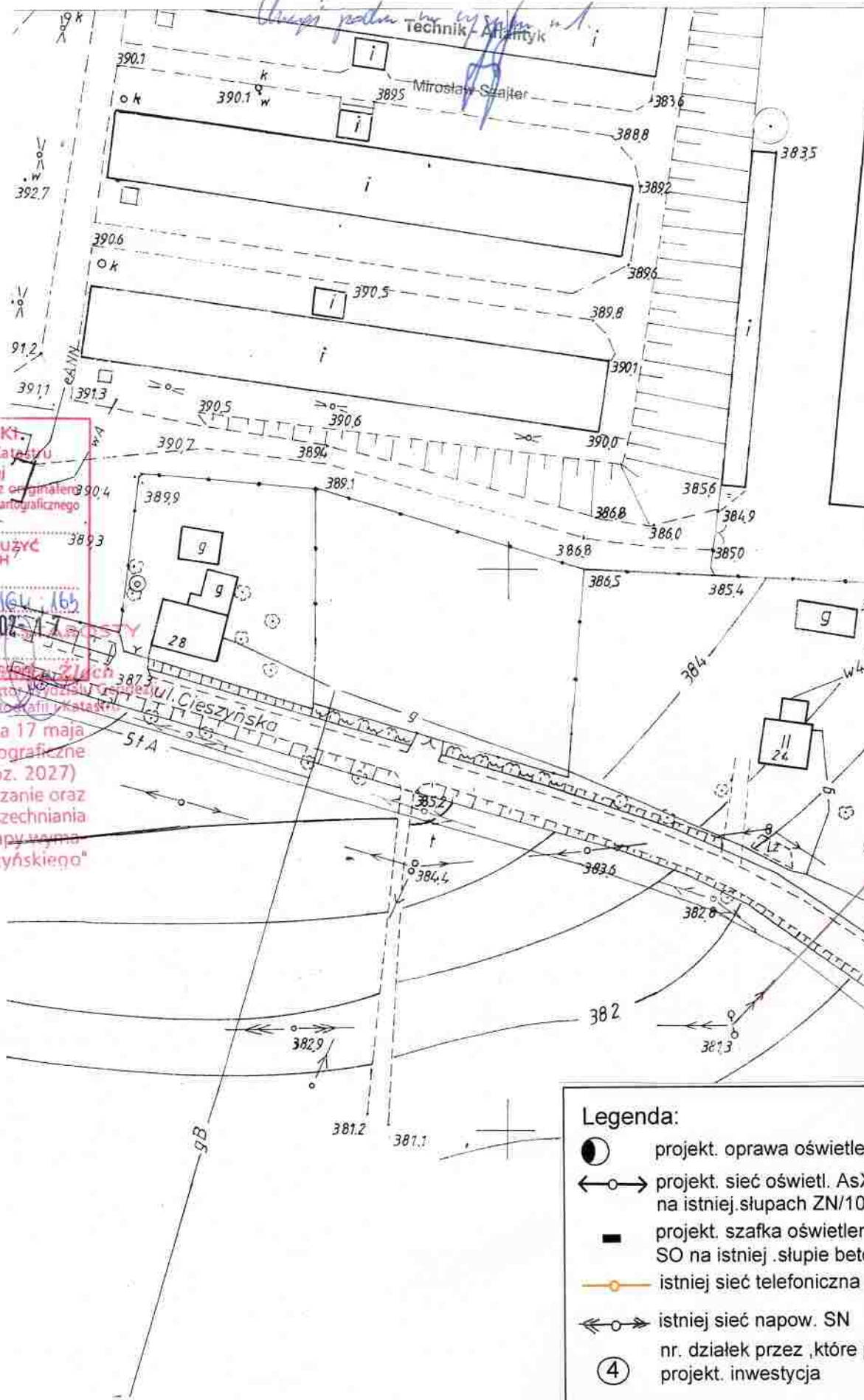
PROJEKTOWANIE I NADZÓR
INSTALACJI ELEKTRYCZNYCH

Zofia Murmus
ul. Żebowa 3c
tel. 033 470 20 47
105:08:22
czytelny podpis osoby
przyjmującej oświadczenie

ENION Spółka Akcyjna
 Oddział w Bielsku-Białej - Beskidzka Energetyka
 Rejon Dystrybucji Cieszyn
 43-400 Cieszyn, ul. Frysztańska 30
 NIP 873-000-12-25 REGON: 350623572-00058
 tel. 033 857 26 00, fax 033 857 27 02

Cieszyn 24 MAR. 2009
Urządzi plan na wydział nr 1
 Technik - *Antytek*

EGZ. Nr



STAROSTA CIESZYŃSKI
 Wydział Geodezji, Kartografii i Katastru
 Kopia z mapy zasadniczej
 Poświadczam zgodność niniejszej mapy z oryginałem
 przyjętym do państwowego zasobu geodezyjnego i kartograficznego
 w dniu pod nr
NINIEJSZA MAPA NIE MOŻE SŁUżyć DO CELÓW PROJEKTOWYCH
 miejscowość **ZAMARSAWI**
 skala 1: **1:000** 541 322 164 165
 zam. **UGD 745B-2418/09** 2009-02-17

"Zgodnie z art. 18 ustawy z dnia 17 maja 1989r. Prawo geodezyjne i kartograficzne (t.j. Dz.U. nr 240 z 2005r. poz. 2027) rozpowszechnianie, rozprowadzanie oraz reprodukcje w celu rozpowszechniania i rozprowadzania niniejszej mapy wymaga zgody Starosty Cieszyńskiego"

ORYGINAŁ

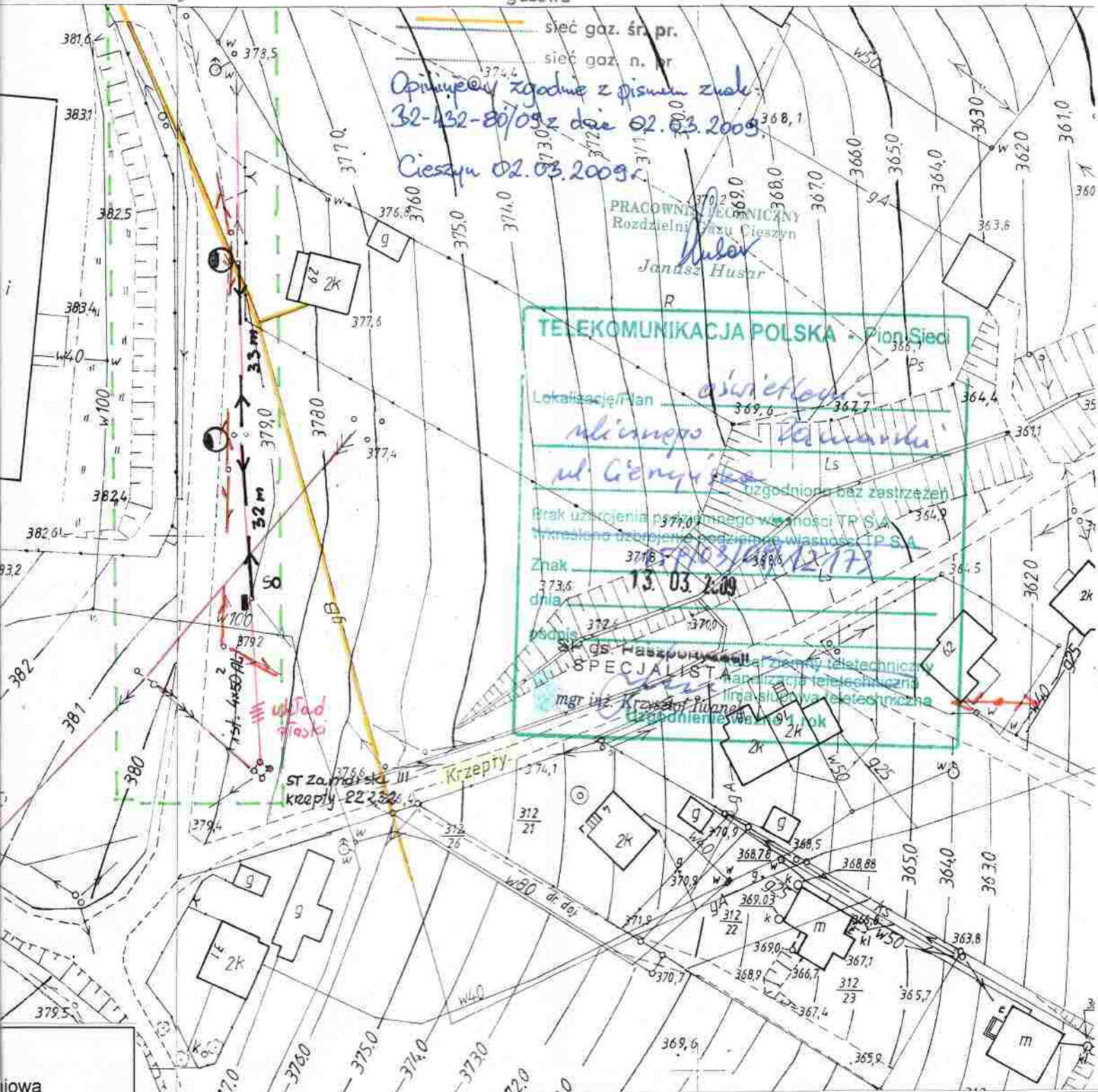
- Legenda:**
-  projekt. oprawa oświetlenia
 -  projekt. sieć oświat. AsX na istniej. słupach ZN/10
 -  projekt. szafka oświetlenia SO na istniej. słupie beto
 -  istniej sieć telefoniczna
 -  istniej sieć napow. SN
 -  nr. działek przez, które p projekt. inwestycja

Górnśląska Spółka Gazownictwa sp. z o.o.
 Oddział Zakład Gazowniczy w Zabzru

Rozdzielnia Gazu w Cieszynie
 ul. Morcinka 10, 43-400 Cieszyn
 tel. 033 852 02 29, 033 851 85 60
 fax 033 852 02 29 wew. 115
 NIP 648 23 70 513
 KRS 0000138137, REGON 277456610

Uzgodnienia Branżowe
 TPSA Bielsko - Biała
 Rozdzielnia Gazu, Cieszyn
 ENION S.A Cieszyn

Przez określony na planie teren
 przebiega podziemna sieć
 gazowa



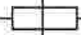


niowa
 Sn mm²
 owa
 nowym
 apow.
 rzechodzi

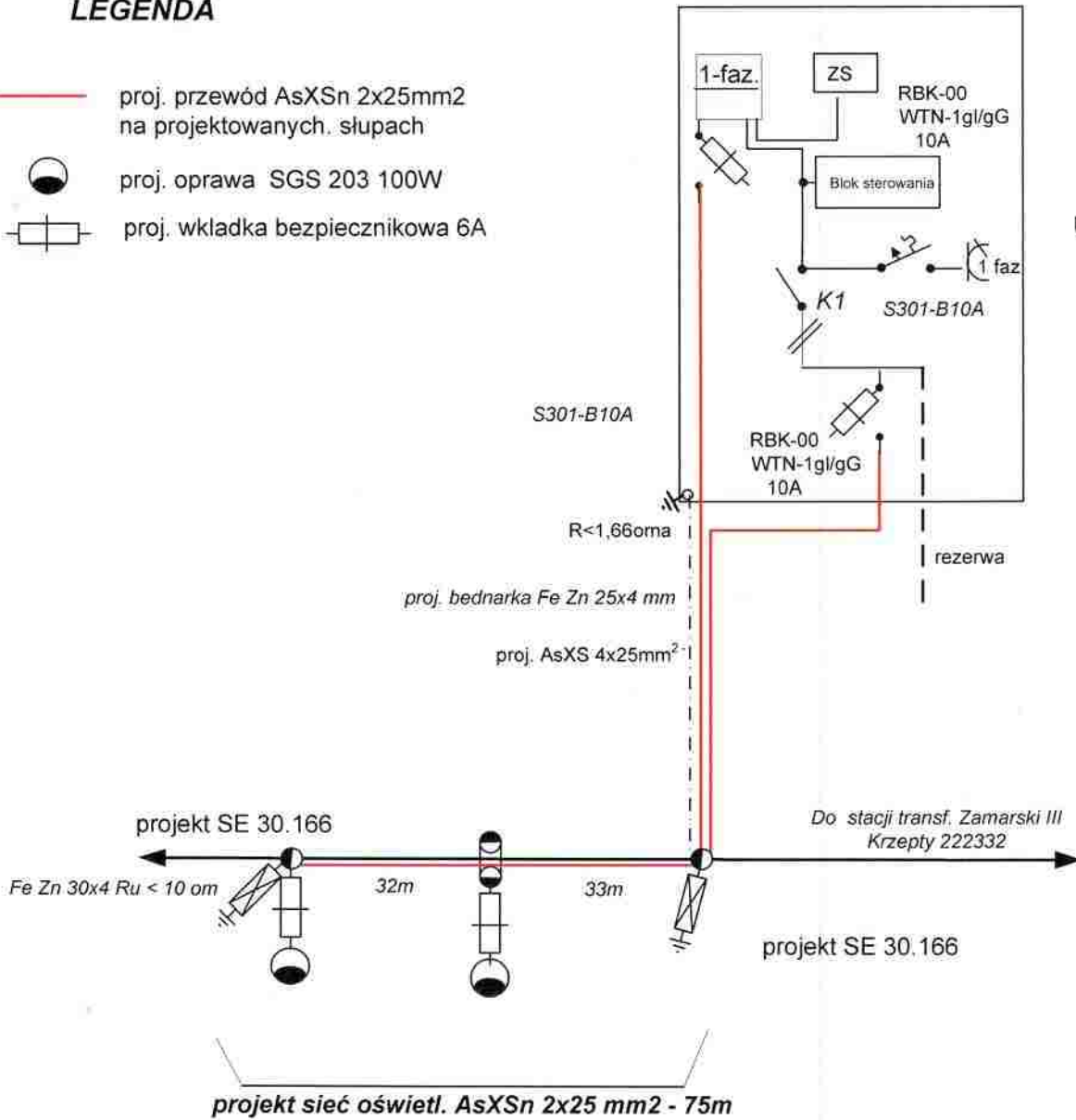
PROJEKTOWANIE I NADZÓR INSTALACJI ELEKTRYCZNYCH ZOFIA MYRMUS		ul. Debowa 3c, 43-430 Skoczów tel./fax (033) 479-29-57, kom. 0 667 67 36 66 email: myrmus@poczta.fm NIP: 633-105-08-22	
NAZWA PROJEKTU: PROJEKT BUDOWLANO-WYKONAWCZY ROZBUDOWY OŚWIETL. CIESZYŃSKIEJ przystanek PKS Zamarski Krzepły		Techniczny Opracował: Z. MYRMUS Instytut elektrycznych	
RYSUNEK: PROJEKT ZAGOSPODAROWANIA TERENU		PROJEKTANT:	
INWESTOR: URZĄD GMINY HAZLACH		SKALA: 1:1000	DATA: 2009
LOKALIZACJA: ZAMARSKI		NR.RYS.: E-02	

projekt. szafa oświetlenia ulicznego
INCOBEX SO- zabudowana
 na istniejącym słupie ŻN/10

LEGENDA

-  proj. przewód AsXSn 2x25mm² na projektowanych słupach
-  proj. oprawa SGS 203 100W
-  proj. wkładka bezpiecznikowa 6A

U= 230V
Układ sieci TT
Pm= 2,0 kW



 PROJEKTOWANIE I NADZÓR INSTALACJI ELEKTRYCZNYCH ZOFIA MYRMUS		Ul. Debowa 3c, 43-430 Skoczów tel./fax (033) 479-29-57, kom. 0 667 67 36 66 email: myrmus@poczta.fm NIP: 633-105-08-22	
NAZWA PROJEKTU PROJEKT BUDOWLANO-WYKONAWCZY OŚWIETLENIA UL. CIESZYNSKIEJ		OPRACOWAŁ Z. MYRMUS PROJEKTOWANIE I NADZÓR INSTALACJI ELEKTRYCZNYCH Z. MYRMUS	
RYSUNEK SCHEMAT ZASILANIA W ENERGIE ELEKTRYCZNA		PROJEKTANT Z. MYRMUS 43-430 Skoczów, ul. Debowa 3c tel. 033/479-29-57, kom. 633-105-08-22 nr upr. 340/89	
INWESTOR:	URZĄD GMINY HAZLACH	SKALA:	DATA:
LOKALIZACJA:	ZAMARSKI	---	2009
			NR RYS: E-03



SGS 203

Modułowa oprawa uliczna na źródła światła niskiej mocy, wykorzystująca szczytowe osiągnięcia techniki świetlnej. Pomyślano w szczególności o przyszłych użytkownikach dróg, jak również o niskich kosztach eksploatacji i konserwacji. Obudowa wykonana z szarego poliestru wzmocnionego włóknem szklanym odpornego na wpływy zewnętrzne. Możliwość wyboru klosza z poliwęglanu odporne na promienie UV lub minimalizującej ośnienie płaskiej szyby. Wybór źródła światła obejmuje wysokoprężne lampy sodowe, rtęciowe i typu mastercolour.

Główne zastosowania

- Dzielnice mieszkaniowe
- Parkingi
- Drogi główne
- Drogi drugorzędne
- Drogi lokalne
- Tereny przemysłowe
- Węzły drogowe

Cechy charakterystyczne

- Specjalnie zaprojektowana optyka odbłyśnika optymalizuje rozsył i maksymalizuje ilość wysyłanego światła. Pięć różnych pozycji odbłyśnika pozwala na precyzyjną regulację kierunku wiązki światła.
- Możliwość dogodnego montażu pionowego na słupie lub boczego na wysięgniku, dzięki specjalnym nasadkom słupowym. Montaż na średnicy 42-48 lub 60 mm, dodatkowo montaż pionowy na słupie 76 mm
- Do wyboru klosz z poliwęglanu odporny na promieniowanie UV lub minimalizująca ośnienie płaska szyba
- Szeroka gama źródeł światła o wysokiej jakości i niskich kosztach eksploatacyjnych takich jak HPL-N lub HPL-Comfort do 125 W, SON-T lub SON-T-Plus do 250 W, CDM-TT 70 lub 150 W.

- Modele z samoczynnie rozłączanymi układami zapłonowymi i/lub gniazdami NEMA na fotokomórkę i/lub układami dającymi możliwość regulacji strumienia dostępne są na życzenie
- Wysoka wytrzymałość i całkowicie szczelna konstrukcja odporna na warunki atmosferyczne i uderzenia. Niskie koszty napraw i eksploatacji. Oferowane w I lub II klasie ochronności
- Szybka instalacja i łatwa konserwacja. Dostęp od góry poprzez zwolnienie pojedynczej zatraskowej klamry.

Materiały i wykończenia

Rama wykonana z niekorodującego odlew aluminium, obudowa z szarego poliestru wzmocnianego włóknem szklanym, klosz z odpornego na promieniowanie UV i wandalizm poliwęglanu lub płaska hartowana szyba. Odbłyśnik wykonany z aluminium o wysokiej czystości.

Instalowanie i montaż

Zamocowanie szczytowe lub boczne do słupa lub wysięgnika o średnicy 42-60 mm lub montaż szczytowy na słupie o średnicy 76 mm.

Aksesoria

Przebiorniki nasadki słupowe.

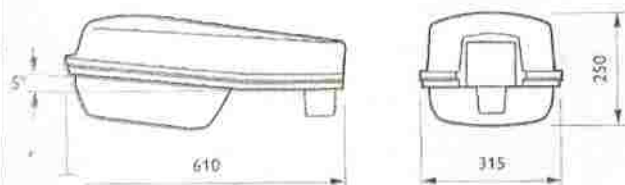
oprawa

(nie zamierzano)

IP 43 komora oprawy

IP 65 komora lampy

203



Wymiary w mm

specyfikacja opraw

	Waga kg
P	
SGS 145014-T190W-10-10158-CL-I	5,7
SGS 145014-T190W-10-10158-CL-II	6,0
SGS 145014-T190W-10-10158-CL-III	6,0
SGS 145014-T190W-10-10158-CL-IV	6,9
SGS 145014-T190W-10-10158-CL-V	5,2
SGS 145014-T190W-10-10158-CL-VI	6,0
SGS 145014-T190W-10-10158-CL-VII	6,0
SGS 145014-T190W-10-10158-CL-VIII	6,6
SGS 145014-T190W-10-10158-CL-IX	5,5
nasadki słupowe	
IP 43-48 (42-48 mm)	0,9
IP 60-60 mm	0,7
IP 76 (76 mm) do montażu pionowego	0,5

opcja SGS203 - tryb z płaską szybą PC, układ zapłonowy z wyłącznikiem światła ST



Katowice, dnia 7 sierpnia 1989 r.

Biuro Projektowe i Nadzór
Instalacji Elektrycznych
ul. Dębowa 3c
43-430 Skoczów

Nr ewid. 340/89

**STWIERDZENIE PRZYGOTOWANIA ZAWODOWEGO
DO PEŁNIENIA SAMODZIELNYCH FUNKCJI TECHNICZNYCH W BUDOWNICTWIE**

Na podstawie § 2 ust.2, pkt 2, § 5 ust.1, pkt 2 i ust.2 i § 7
i § 13 ust.1 pkt 4 lit. 4 rozporządzenia Ministra Gospodarki Terenowej i Ochrony
Środowiska z dnia 20 lutego 1975 r. w sprawie samodzielnych funkcji technicznych
w budownictwie /Dz. U. Nr 8, poz. 46/ oraz /Dz. U. Nr 42, poz. 334/ stwierdza się, że:

Obywatel /ka/ ZOFIA MYRMUS

technik elektryk

urodzony dnia 2 lutego 1948 r. w Krzemienicy

posiada przygotowanie zawodowe upoważniające do wykonywania samodzielnej funkcji
projektanta i kierownika budowy

w specjalności instalacyjno-inżynieryjnej w zakresie sieci
i instalacji elektrycznych

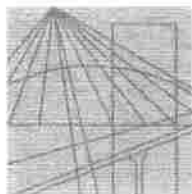
Obywatel /ka/ ZOFIA MYRMUS jest upoważniony do:

- 1/ sporządzania projektów instalacji elektrycznych, napowietrznych i kablowych linii energetycznych, stacje i urządzenia elektroenergetyczne - o powszechnie znanych rozwiązaniach konstrukcyjnych i schematach technicznych,
- 2/ kierowania, nadzorowania i kontrolowania budowy i robót, kierowania i kontrolowania wytwarzania elementów konstrukcyjnych sieci i instalacji elektrycznych oraz oceniania i badania stanu technicznego w zakresie instalacji elektrycznych, sieci - o powszechnie znanych rozwiązaniach konstrukcyjnych.

Za zgodność kopii
z oryginałem

PROJEKTOWANIE I NADZÓR
INSTALACJI ELEKTRYCZNYCH
Zofia Myrmus
43-430 Skoczów, ul. Dębowa 3c
tel. 033/470 20 97 NIP 572-1243827

Urban



Ś L Ą S K A
O K R Ę G O W A
I Z B A
I N Ż Y N I E R Ó W
B U D O W N I C T W A

Katowice, 19 stycznia 2009 r.

Pani/Pan **Zofia Myrmus**
ul. Dębowa 3C
43-430 Skoczów

ZAŚWIADCZENIE

Pani/Pan **Myrmus Zofia**

jest członkiem Śląskiej Okręgowej Izby Inżynierów
Budownictwa o numerze ewidencyjnym **SLK/IE/3591/01**
i posiada wymagane ubezpieczenie od odpowiedzialności
cywilnej.

Niniejsze zaświadczenie jest ważne do dnia 30.06.2009 r.

40-026 KATOWICE, ul. Podgórna 4, tel./fax: 032 255 45 52; 032 608 07 22; www.oiiib.katowice.pl

*Za zgodność kopi
z oryginałem*

PROJEKTOWANIE I NADZÓR
INSTALACJI ELEKTRYCZNYCH
Zofia Myrmus
43-430 Skoczów, ul. Dębowa 3c
tel. 033/479 00 57 NIP 639 106 08 22

Skoczów 7.05.2009

Oświadczenie

Zgodnie z art. 20 ustawy Prawo Budowlane (DZ.U. Nr. 207 z 2003 poz.2016 ze zmianami oświadczam, że

Projekt budowlano – Wykonawczy

Rozbudowa Oświetlenia Ulicznego

Zamarski ul. Cieszyńska (w rejonie przystanku PKS Zamarski Krzepty)

Został sporządzony zgodnie z obowiązującymi przepisami oraz zasadami wiedzy technicznej.

PROJEKTOWANIE I NADZÓR
INSTALACJI ELEKTRYCZNYCH
Zofia Myrmus
43-430 Skoczów, ul. Dębowa 3c
tel: 033/ 476 26 57 NIP 633-105-08-22

Technik Zofia Myrmus
Nr upr. 340/89
do projektowania
i nadzorowania sieci
i instalacji elektrycznych

.....
podpis projektanta