

**Zarządzenie nr 35/2011**  
**Wójta Gminy Hażlach z dnia 28 stycznia 2011r.**

**w sprawie: sporządzenia Strategii Rozwiązywania Problemów Społecznych  
Gminy Hażlach na lata 2011 - 2020**

Na podstawie art. 30 ust. 1 ustawy z dnia 8 marca 1990 r. o samorządzie gminnym (Dz.U. 142/01/1591 z późn. zm.) i art. 17 ust.1 pkt 1 ustawy z dnia 12 marca 2004 roku o pomocy społecznej (Dz.U. Nr 175/09/1362 z późn.zm.)

§ 1.

Sporządzam Strategię Rozwiązywania Problemów Społecznych Gminy Hażlach na lata 2011–2020, zawierającą część ogólną wraz z analizą problemów społecznych za lata 2008-2009, stanowiącą załącznik do zarządzenia. Częściami składowymi Strategii będą programy uchwalane przez Radę Gminy Hażlach.

§ 2.

Wykonanie zarządzenia powierzam Kierownikowi Gminnego Ośrodka Pomocy Społecznej w Hażlachu.

§ 3.

Zarządzenie wchodzi w życie z dniem podjęcia.

Rozdzielnik:

1 x Referat OR – zbiór zarządzeń

1 x GOPS Hażlach

**WÓJT**  
  
**Karol Polwarczny**

**WÓJT GMINY HAŻLACH**  
ul. Główna 57  
43-419 HAŻLACH

**STRATEGIA ROZWIĄZYWANIA PROBLEMÓW  
SPOŁECZNYCH GMINY HAŻLACH**

**na lata 2011-2020**

## Spis Treści:

<b>Rozdział I</b> .....	<b>3</b>
<b>1. Charakterystyka Gminy Hażlach</b> .....	<b>4</b>
<b>2. Informacje ogólne</b> .....	<b>5</b>
2.1 Dane demograficzne Gminy.....	5
2.2 Edukacja .....	6
2.3 Gospodarka.....	9
2.4 Pomoc Społeczna .....	10
2.4.1 Schemat organizacyjny Gminnego Ośrodka Pomocy Społecznej w Hażlachu .....	10
2.4.2 Główne zadania Gminnego Ośrodka Pomocy Społecznej w Hażlachu.....	11
2.4.3 Służba Zdrowia .....	11
<b>Rozdział II</b> .....	<b>12</b>
<b>1. Problemy Społeczne</b> .....	<b>13</b>
1.1 Uzależnienie od alkoholu i narkotyków.....	13
1.2 Rozwiązywanie problemów uzależnień i przemocy .....	14
1.3 Przemoc i przestępczość .....	15
1.4 Bezrobocie .....	16
1.5 Świadczenia udzielone przez Gminny Ośrodek Pomocy Społecznej w Hażlachu.....	17
1.6 Przemoc w rodzinie.....	19
<b>Rozdział III</b> .....	<b>21</b>
<b>Rozdział IV</b> .....	<b>22</b>

# **Rozdział I**

- 1. Charakterystyka Gminy Hażlach.**
- 2. Informacje ogólne.**

## **1. Charakterystyka Gminy Hażlach**

Gmina Hażlach leży w zachodniej części Pogórza Cieszyńskiego na lekko pagórkowatym terenie, wśród malowniczych pól, lasów, stawów, dolin, rzeki Olzy i jej licznych dopływów, które dodatkowo urozmaicają krajobraz. Z większości pagórków roztacza się widok na dużą część Beskidu Śląskiego. Pod względem administracyjnym Gmina Hażlach usytuowana jest w zachodniej części Województwa Śląskiego. Na odcinku 3,5 km graniczy z Czechami i przylega do północnych dzielnic Cieszyna.

W skład Gminy wchodzi sześć sołectw:

- Brzezówka,
- Hażlach,
- Kończyce Wielkie,
- Pogwizdów,
- Rudnik,
- Zamarski.

Obszar Gminy Hażlach wynosi 4 889 ha. Największymi sołectwami są Kończyce Wielkie (1 566 ha), Hażlach (1 236 ha). Gmina Hażlach była i nadal pozostaje gminą rolniczą. Połowę jej powierzchni zajmują użytki rolne, przy czym najwięcej gospodarstw to gospodarstwa małe, nie przekraczające 2 ha.

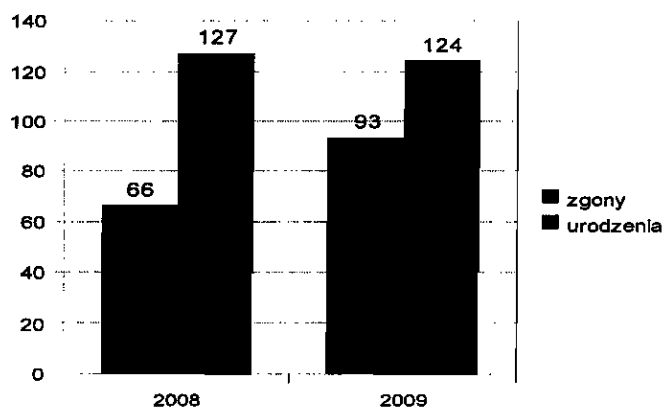
## 2. Informacje ogólne

### 2.1 Dane demograficzne Gminy

Tabela przedstawiająca wiek mieszkańców Gminy Hażlach na przełomie lat 2008, 2009, 2010

Wiek mieszkańców	1.09.2010	Rok 2009	Rok 2008
0 – 2	349	376	372
3	130	124	121
4 – 5	248	228	231
6	107	130	111
7	129	111	111
8 – 12	551	583	574
13 – 15	412	401	445
16 – 17	297	303	309
18	141	167	164
19 – 65	6614	6524	6425
Powyżej 65	1206	1163	1135
Ogólna liczba mieszkańców	10184	10112	9998

Ogólna liczba mieszkańców Gminy Hażlach w porównaniu z latami poprzednimi rośnie. Wykres zamieszczony niżej przedstawia liczbę zgonów w stosunku do liczby narodzin w 2008 i 2009r.



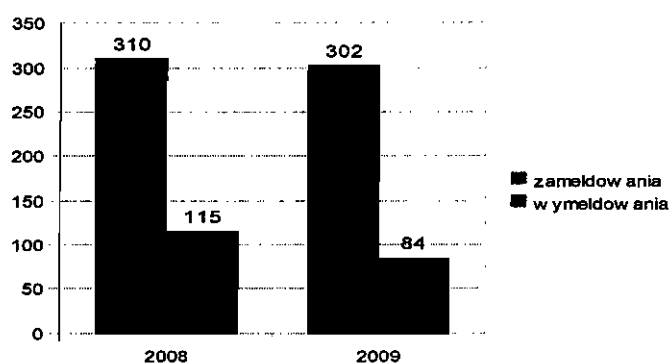
Dane uzyskane z USC w Hażlachu – wrzesień 2010r

W roku 2008 liczba zgonów odnotowanych na terenie Gminy Hażlach była o prawie połowę mniejsza od liczby narodzin nowych mieszkańców. Natomiast w roku 2009 zwiększyła się liczba zgonów i o cztery osoby mniej się urodziło w porównaniu z rokiem 2008.

We wrześniu 2010r liczba mieszkańców Gminy Hażlach wynosiła 10 184. Liczbę ludności mieszkającej w poszczególnych sołectwach przedstawia tabela zamieszczona poniżej:

Sołectwo	Powierzchnia ogółem w ha	Liczba mieszkańców
Brzezówka	460,65	669
Hażlach	1233,19	2290
Kończyce Wielkie	1445,24	1849
Pogwizdów	472,79	3576
Rudnik	410,5	453
Zamarski	864,22	1347

Dane uzyskane z Gminy Hażlach - wrzesień 2010r.



Dane uzyskane z USC w Hażlachu – wrzesień 2010r

## 2.2 Edukacja

W Gminie Hażlach działają następujące placówki oświatowe:

- 3 przedszkola:

w Hażlachu, w Pogwizdowie, w Kończycach Wielkich,

- 3 oddziały przedszkolne w tym 2 prowadzone przez Urząd Gminy Hażlach:

w Hażlachu, w Zamarskach oraz jedno prowadzone przez Stowarzyszenie na Rzecz Rozwoju Wsi Rudnik w Rudniku,

- 5 szkół podstawowych w tym 4 prowadzone przez Urząd Gminy Hażlach,

w Hażlachu, w Zamarskach, w Pogwizdowie, w Kończycach Wielkich. Jedna Szkoła Podstawowa prowadzona jest przez Stowarzyszenie na Rzecz Rozwoju Wsi Rudnik, w Rudniku,

- 2 gimnazja

w Kończycach Wielkich, w Pogwizdowie.

Liczbę nauczycieli zatrudnionych w poszczególnych szkołach Gminy Hażlach w roku szkolnym 2010/2011 przedstawia tabela zamieszczona poniżej:

Nazwa szkoły	Liczba nauczycieli
Gimnazjum Pogwizdów	20
Gimnazjum Kończyce Wielkie	21
Szkoła Podstawowa Zamarski	19
Szkoła Podstawowa Pogwizdów	28
Szkoła Podstawowa Kończyce Wielkie	17
Szkoła Podstawowa Hażlach	19
Powszechna Szkoła Podstawowa Rudnik	5
Razem	129

Dane uzyskane z Urzędu Gminy Hażlach

Liczbę zatrudnionych nauczycieli w przedszkolach Gminy Hażlach w roku szkolnym 2010/2011 przedstawia tabela zamieszczona poniżej:

Przedszkole	Liczba nauczycieli
Hażlach	3
Pogwizdów	11
Kończyce Wielkie	5
Razem	19

Dane uzyskane z Urzędu Gminy Hażlach

Liczbę uczniów uczęszczających do Gimnazjów w Gminie Hażlach w roku szkolnym 2010/2011 przedstawia tabela zamieszczona poniżej:

Gimnazjum	Liczba uczniów
Kończyce Wielkie	168
Pogwizdów	159
Razem	327

Dane uzyskane z Urzędu Gminy Hażlach

Liczbę uczniów uczęszczających do Szkół Podstawowych w Gminie Hażlach w roku szkolnym 2010/2011 przedstawia tabela zamieszczona poniżej:

<b>Szkoła</b>	<b>Liczba uczniów</b>
Szkoła Podstawowa Zamarski	76
Szkoła Podstawowa Pogwizdów	264
Szkoła Podstawowa Kończyce Wielkie	119
Szkoła Podstawowa Hażlach	110
Powszechna Szkoła Podstawowa Rudnik	12
<b>Razem</b>	<b>581</b>

Dane uzyskane z Urzędu Gminy Hażlach

Liczbę dzieci uczęszczających do Przedszkoli znajdujących się na terenie Gminy Hażlach w roku szkolnym 2010/2011 przedstawia tabela zamieszczona poniżej:

<b>Przedszkole</b>	<b>Liczba dzieci</b>
Hażlach	36
Pogwizdów	149
Kończyce Wielkie	54
<b>Razem</b>	<b>239</b>

Dane uzyskane z Urzędu Gminy Hażlach

Liczbę dzieci uczęszczających do Oddziałów Przedszkolnych znajdujących się na terenie Gminy Hażlach w roku szkolnym 2010/2011 przedstawia tabela zamieszczona poniżej:

<b>Przedszkole</b>	<b>Liczba dzieci</b>
Hażlach	46
Zamarski	31
Rudnik	15
<b>Razem</b>	<b>92</b>

Dane uzyskane z Urzędu Gminy Hażlach

Na terenie Gminy Hażlach działa Gminny Ośrodek Kultury, którego główna siedziba znajduje się w Hażlachu a poszczególne filie w Kończycach Wielkich, w Pogwizdowie, w Zamarskach.

Istotnym elementem znajdującym się na terenie Gminy Hażlach jest Gminna Biblioteka Publiczna w Hażlachu z filiami w Kończycach Wielkich i w Pogwizdowie.

Gminna Biblioteka Publiczna w Hażlachu wraz z filiami posiada

- 36 793 woluminy,
- 96 czasopisma.

Na dzień 19 sierpnia 2010 roku liczba wypożyczonych książek wyniosła 16 717.

Przy każdej bibliotece działa czytelnia internetowa, z której skorzystało 676 osób, udzielono 5 616 informacji dotyczących aktualnych nowości wydawniczych.

Liczba czytelników w roku 2010 wynosiła 1 063 – dane na dzień 19 sierpnia 2010. Poniższa tabela przedstawia czytelników według wieku:

Wiek czytelnika - lata	Liczba czytelników
> 15	277
16 – 19	161
21 – 24	127
25 – 44	300
45 – 60	129
60 <	69

Dane uzyskane z Gminnej Biblioteki Publicznej w Hażlachu

Z danych uzyskanych z Gminnej Biblioteki Publicznej w Hażlachu wynika, iż najwięcej czytelników znajduje się między 25 a 44 rokiem życia.

Poniżej przedstawiamy tabelę czytelników:

OPIS	Liczba czytelników
Robotnicy	128
Rolnicy	6
Pracownicy umysłowi	204
Studenci	76
Młodzież ucząca się	437
Nie zatrudnieni (własna działalność, emeryci)	35
Bezrobotni	177

Dane uzyskane z Gminnej Biblioteki Publicznej w Hażlachu

## 2.3 Gospodarka

Gmina Hażlach charakteryzuje się dużą ilością zakładów rzemieślniczych i usługowych. Zakłady te prowadzą działalność w wąskim zakresie i na niewielką skalę. Na terenie Gminy Hażlach nie ma

dużych zakładów pracy, gdzie mieszkańcy mogliby znaleźć zatrudnienie. Połowę powierzchni Gminy zajmują użytki rolne głównie małe gospodarstwa nie przekraczające 2 ha.

Działalność gospodarcza prowadzona na terenie Gminy Hażlach z podziałem na branże (stan na dzień 16.09.2010):

- handel oraz gastronomia – 206,
- handel obwoźny – 53,
- transport – 85,
- inne – 297.

Ogółem na terenie Gminy Hażlach działa 641 podmiotów gospodarczych.

Na obszarze Gminy funkcjonują 2 całodobowe stacje paliw w Hażlachu i w Kończycach Wielkich.

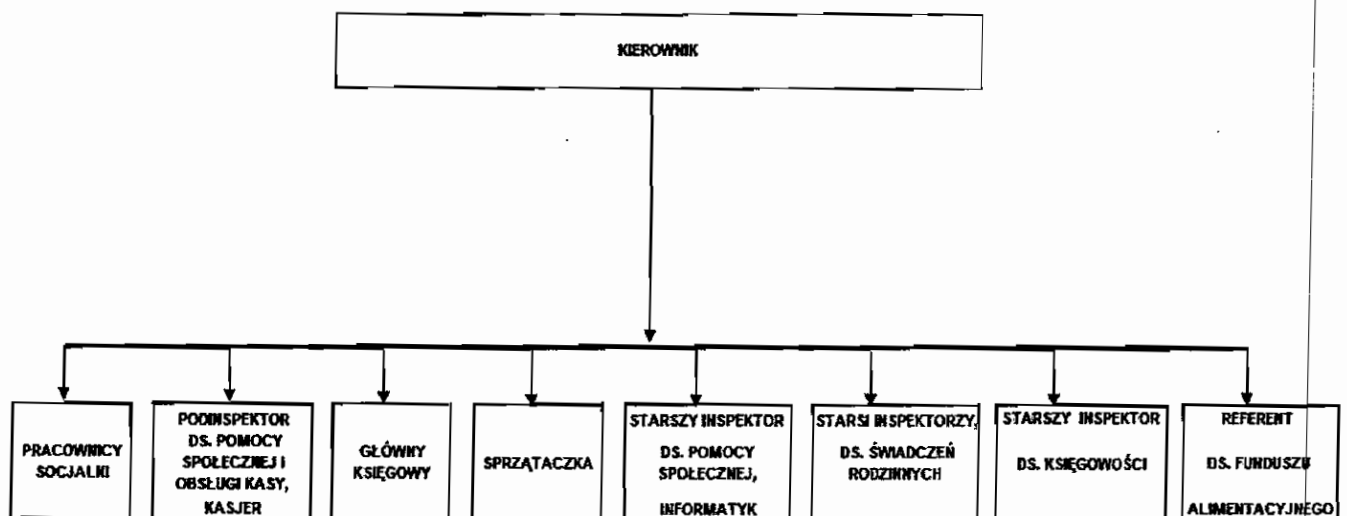
W zakresie handlu stałego na terenie Gminy Hażlach działalność gospodarczą prowadzą:

- sklepy spożywczo przemysłowe – 25,
- sklepy wielobranżowe – 6,
- bary – 21.

## 2.4 Pomoc Społeczna

Gminny Ośrodek Pomocy Społecznej został powołany w 1990 r. Uchwałą Nr III/9/90 Rady Gminy w Hażlachu z dnia 7 sierpnia 1990r. Na podstawie art. 14 oraz art. 18 ust. 2 pkt 15 ustawy z dnia 8 marca 1990 o samorządzie terytorialnym (Dz U. nr 16 poz. 95) z zachowaniem art 26 ust 4 ustawy z dnia 10 maja 1990r. Przepisy wprowadzające ustawę o samorządzie terytorialnym i ustawę o pracownikach samorządowych (Dz U. nr 32 poz 191).

### 2.4.1 Schemat organizacyjny Gminnego Ośrodka Pomocy Społecznej w Hażlachu



## 2.4.2 Główne zadania Gminnego Ośrodka Pomocy Społecznej w Hażlachu

Do najważniejszych zadań Gminnego Ośrodka Pomocy Społecznej w Hażlachu zgodnie z ustawą o pomocy społecznej z dnia 12 marca 2004 należy (tekst jednolity z 2009r Dz U.nr 175, poz. 1362 z późn. zm.) należy:

- przyznawanie i wypłacanie przewidywanych ustawą świadczeń,
- praca socjalna,
- prowadzenie i rozwój niezbędnej infrastruktury socjalnej,
- analiza i ocena zjawisk rodzących zapotrzebowanie na świadczenia z pomocy społecznej,
- realizacja zadań wynikających z rozeznaczonych potrzeb społecznych,
- rozwijanie nowych form pomocy społecznej i samopomocy w ramach zidentyfikowanych potrzeb.

## 2.4.3 Służba Zdrowia

Na terenie Gminy Hażlach działają 3 Niepubliczne Zakłady Opieki Zdrowotnej

- Hażlach,
- Pogwizdów,
- Kończyce Wielkie.

W Niepublicznym Zakładzie Opieki Zdrowotnej w Hażlachu zadeklarowanych jest 2 950 osób w tym powyżej 65 roku życia 1 202.

W Niepublicznym Zakładzie Opieki Zdrowotnej w Kończycach Wielkich i w Pogwizdowie zadeklarowanych jest ogółem 5 100 pacjentów w tym powyżej 65 roku życia 1 161.

WOJ  
Karol Polwarczyński

## **Rozdział II**

### **1. Problemy społeczne.**

## 1. Problemy Społeczne

### 1.1 Uzależnienie od alkoholu i narkotyków

Zespół uzależnienia od alkoholu, czyli alkoholizm, jest chorobą chroniczną i postępującą, która zaczyna się i rozwija bez świadomości zainteresowanej osoby. Polega na niekontrolowanym piciu napojów alkoholowych i może prowadzić do przedwczesnej śmierci. Objawy tej choroby to przede wszystkim takie zjawiska jak:

- zmiana tolerancji na alkohol – obniżenie tolerancji ujawnia się gdy przy dawkach alkoholu mniejszych niż poprzednio pojawiają się podobne efekty nietrzeźwości,
- objawy abstynencyjne – gdy człowiek przerywa dłuższe picie lub zmniejsza ilość wypijanego alkoholu, pojawiają się bardzo przykre objawy: niepokój, drażliwość, dreszcze i drżenie kończyn, skurcze mięśniowe, poty, nudności, a nawet zaburzenia świadomości i majaczenia. Osoba uzależniona stara się szybko usunąć te cierpienia przy pomocy alkoholu,
- subiektywne poczucie łaknienia alkoholu – w miarę upływu czasu bez alkoholu pojawiają się nieprzyjemne doznania podobne do głodu i wewnętrznego przymusu wypicia, połączonego z poczuciem paniki i obawą, że się nie wytrzyma długo bez alkoholu,
- utrata kontroli nad piciem – po wypiciu pierwszej porcji alkoholu, ujawnia się niemożliwość skutecznego decydowania o ilości wypijanego alkoholu i o momencie przzerwania picia,
- zaburzenia pamięci i świadomości – pojawiają się „dziury pamięciowe”, całe fragmenty wydarzeń znikają z pamięci, mimo próby obrony pozorów rozumności i ciągłości postępowania,
- nawroty picia po próbach utrzymania okresowej abstynencji – od czasu do czasu człowiek dostrzega, że picie wymyka się mu spod kontroli i próbuje udowodnić sobie i innym że potrafi nad tym zapanować, jednak próby te przynoszą niepowodzenie.

Rada Gminny Hażlach corocznie przyjmuje Gminny Program Profilaktyki i Rozwiązywania Problemów Alkoholowych oraz Gminny Program Przeciwdziałania Narkomanii, którego realizację powieża Wójtowi Gminy Hażlach.

OPIS	Rok 2008	Rok 2009
Ilość osób zatrzymanych w izbie wytrzeźwień	8	10
Ilość wniosków o przymusowe leczenie odwykowe	26	35
Kontrole punktów sprzedaży alkoholu	8	2
Opiniowanie wniosków na sprzedaż napojów alkoholowych	48	74
Ilość osób skierowanych na badania biegłego sądowego w przedmiocie uzależnienia alkoholowego	5	1

Dane uzyskane z Gminnej Komisji Rozwiązywania Problemów Alkoholowych Gminy Hażlach.

Dane uzyskane z Gminnej Komisji Rozwiązywania problemów Alkoholowych Gminy Hażlach na przełomie lat 2008, 2009 wskazują na tendencje rosnącą. Można przypuszczać, że w dużej mierze są to klienci pomocy społecznej, ponieważ łączą w sobie dwie cechy zwiększające prawdopodobieństwo znalezienia się w trudnej sytuacji życiowej: ubóstwo i bezrobocie.

## 1.2 Rozwiązywanie problemów uzależnień i przemocy

- monitorowanie problemu uzależnień na terenie Gminy Hażlach,
- stworzenie partnerstwa na rzecz rozwiązywania problemów uzależnień i pomocy osobom uzależnionym przez Gminny Ośrodek Pomocy Społecznej, Instytucje Oświatowe, Policję i Sądy, Zakłady Opieki Zdrowotnej,
- zwiększenie kontroli placówek handlowych,
- gromadzenie i upowszechnianie informacji o podmiotach świadczących pomoc osobom uzależnionym,
- zintegrowane działania interwencyjne dla ofiar przemocy, w tym wdrażanie „Niebieskiej Karty”.

Po przeanalizowaniu ankiet przeprowadzonych w Szkołach Podstawowych na terenie Gminy Hażlach najczęściej występującym problemem wychowawczym jest problem używania wulgarnych słów oraz agresji słownej w stosunku do rówieśników, kłótnie i przepychanki. Z ankiet wynika, iż wymienione problemy nie mają tendencji wzrastającej.

Szkoły realizują szeroki wachlarz programów profilaktycznych o tematyce przeciwdziałania tymże zjawiskom np "Spójrz inaczej na agresję", "Szkoła bez przemocy", "Jak rozmawiać z ludźmi", "Bezpieczna szkoła".

W Szkołach Podstawowych na terenie naszej Gminy nie zaobserwowano takich problemów jak palenie papierosów, picie alkoholu, zagrożenie narkomanią.

Problemy wychowawcze dotyczące młodzieży Gimnazjalnej różnią się od problemów występujących w Szkołach Podstawowych. W Gimnazjach stwierdzono przypadki palenia papierosów na terenie szkoły, picia alkoholu a także z ankiet przeprowadzonych przez pedagoga szkolengo wynika, iż kilku uczniów eksperymentowało z narkotykami. Ponadto w Szkołach Gimnazjalnych również występują bójki między chłopcami oraz zastraszanie rówieśników.

.W zakresie profilaktyki szkolnej prowadzone były następujące działania

- realizacja programu profilaktycznego "Spójrz inaczej" oraz "Spójrz inaczej na agresję", programy te były skierowane do nauczycieli
- trzy spektakle teatralne dla Gimnazjum w Pogwizdowie i Kończycach Wielkich oraz Szkoły Podstawowej w Hażlachu i Zamarskach, Teatru Profilaktyki z Krakowa w tematyce uzależnienia narkotykowego i alkoholowego
- prelekcje profilaktyczne Policji dla młodzieży szkolnej, w tym również dla rodziców i nauczycieli
- koncerty muzyczno-profilaktyczne dla Gimnazjum z okazji Dnia Dziecka
- przeprowadzono warsztaty dla rodziców dzieci z problemami wychowawczymi

### 1.3 Przemoc i przestępczość

Na terenie Gminy Hażlach działają 2 punkty konsultacyjne dla ofiar przemocy domowej. Można w nich uzyskać również porady w innych sprawach rodzinnych. Konsultant przyjmuje osoby zainteresowane w budynku Urzędu Gminy Hażlach oraz w Pogwizdowie ul. Katowicka 5.

Ilość porad udzielonych w punktach konsultacyjnych:

Rok	Ilość osób	Ilość spraw
2008	43	60
2009	64	95

Dane uzyskane z Punktu Konsultacyjnego działającego przy UG w Hażlachu

Gmina Hażlach terytorialnie należy pod obszar działalności Komisariatu Policji w Zebrzydowicach. Komisariat Policji w Zebrzydowicach na terenie Gminy Hażlach odnotował następujące zdarzenia:

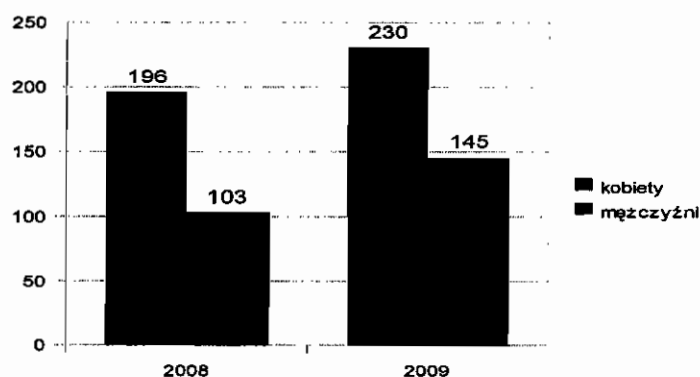
Rodzaj Zdarzenia	2008r.	2009r.
Kradzieże mienia prywatnego	33	29
Kradzież z włamaniem	14	15
Rozboje	1	0
Znęcanie się na rodziną	16	12
Rozpijanie małoletnich	0	0
Niealimentacja	5	19
Niebieska karta	7	10
Osoby odwiezione do Izby Wytrzeźwień i PDOZ	20	26
Nietrzeźwi kierujący	39	31

Dane uzyskane z KP w Zebrzydowicach

#### 1.4 Bezrobocie

Istotnym problemem w naszej Gminie jest sytuacja osób bezrobotnych i ich rodzin. Istnieje bezpośrednia zależność pomiędzy zjawiskiem bezrobocia, a występowaniem problemów społecznych. Utrata pracy i pozostawanie bez pracy łączy się z pogorszeniem statusu materialnego osoby bezrobotnej, ale powoduje również skutki pozaekonomiczne. Wśród konsekwencji bezrobocia można wymienić problemy zdrowotne czy wzrastające ryzyko patologii społecznych w rodzinie dotkniętej bezrobociem. Zjawisku towarzyszą również efekty psychologiczne – obniżenie własnej wartości, czy też kształtowanie postawy roszczeniowej oraz wyuczonej bezradności. Dodatkowym zagrożeniem dla rozwoju społecznego jest zjawisko dziedziczenia wzorców przez dzieci, a często międzypokoleniowa transmisja biedy w efekcie bezrobocia.

Aktywizacja zawodowa jest najbardziej efektywnym sposobem przezwyciężania powyższych problemów, choć w wielu przypadkach konieczna jest równoczesna lub uprzednia aktywizacja społeczna.



## Licza osób bezrobotnych z prawem do zasiłku

Rok	Ogółem	Kobiety	Mężczyźni
2008	54	32	22
2009	72	33	39

Dane uzyskane z PUP w Cieszynie

### Aktywizacja zawodowa i społeczna osób bezrobotnych – kierunki działań:

- organizowanie robót publicznych,
- zatrudnienie absolwentów w ramach stażu absolwenckiego,
- współpraca z Powiatowym Urzędem Pracy w Cieszynie (zatrudnienie bezrobotnych kobiet w ramach projektu 50+),
- organizowanie kursów zawodowych i szkoleń w ramach projektu "Efektywna pomoc społeczna na terenie Gminy Hażlach", współfinansowanego ze środków Unii Europejskiej w ramach Europejskiego Funduszu Społecznego,
- wspieranie bezrobotnych poprzez działalność Gminnego Centrum Informacji,
- wspieranie rodzin ze szczególnym uwzględnieniem rodzin wielodzietnych i niepełnych w ramach różnych form działalności Gminnego Ośrodka Pomocy Społecznej,
- promocja idei wolontariatu wśród osób bezrobotnych jako metody pozyskiwania umiejętności i doświadczenia, w tym doświadczenia zawodowego.

## 1.5 Świadczenia udzielone przez Gminny Ośrodek Pomocy Społecznej w Hażlachu.

Formy pomocy udzielonej w 2008r.

Formy pomocy 2008r.	Liczba osób którym przyznano decyzją świadczenie	Liczba rodzin
Zasiłek stały	22	21
Zasiłki okresowe	52	50
Zasiłki celowe na pokrycie wydatków powstałych w wyniku zdarzenia losowego	2	2
Zasiłki celowe	131	125
Zasiłki celowe specjalne	11	11
Odpłatność za pobyt w DPS	2	2
Praca socjalna		145
Program "Pomoc Państwa w zakresie dożywiania" – zasiłek celowy	113	108
Posiłki	137	61
W tym dzieci	134	59
Dorośli	3	2

Formy pomocy udzielonej w 2009r.

Formy Pomocy 2009r.	Liczba osób którym przyznano decyzją świadczenie	Liczba rodzin
Zasiłek stały	21	20
Zasiłki okresowe	69	69
Zasiłki celowe na pokrycie wydatków powstałych w wyniku zdarzenia losowego	0	0
Zasiłki celowe	156	150
Zasiłki celowe specjalne	13	13
Odpłatność za pobyt w DPS	4	4
Praca socjalna		197
Program "Pomoc Państwa w zakresie dożywiania" – zasiłek celowy	94	92
Posiłki	114	61
W tym dzieci	110	58
Dorośli	4	3
Sprawowanie pogrzebu	1	1
Usługi opiekuńcze	1	1

Dane uzyskane ze sprawozdania rocznego za 2009 rok sporządzonego przez GOPS w Hażlachu

Powody trudnej sytuacji życiowej w 2008r.

Powody	Liczba rodzin	Liczba osób w rodzinach
Ubóstwo	142	384
Bezdomność	1	1
Potrzeba ochrony macierzyństwa	29	139
Bezrobocie	58	183
Niepełnosprawność	44	179
Długotrwała i ciężka choroba	7	24
Alkoholizm	1	4
Zdarzenie losowe	2	5

Dane uzyskane ze sprawozdania rocznego za 2008 rok sporządzonego przez GOPS w Hażlachu

Powody trudnej sytuacji życiowej w 2009r.

Powody	Liczba rodzin	Liczba osób w rodzinach
Ubóstwo	117	272
Bezdomność	4	4
Potrzeba ochrony macierzyństwa	24	112
Bezrobocie	100	313
Niepełnosprawność	70	145
Długotrwała i ciężka choroba	16	35
Alkoholizm	2	8
Zdarzenie losowe	0	0
Sytuacja kryzysowa	0	0

Dane uzyskane ze sprawozdania rocznego za 2009 rok sporządzonego przez GOPS w Hażlachach.

Aktywizacja społeczna i zawodowa osób zagrożonych wykluczeniem społecznym i wykluczonych społecznie – kierunki działań:

- zmniejszenie skutków ubóstwa i bezrobocia poprzez systematyczną pomoc materialną,
- inicjowanie projektów socjalnych,
- współpraca z kościołem, organizacjami pozarządowymi i partnerami społecznymi realizującymi projekty skierowane do grup zagrożonych wykluczeniem społecznym,
- udział, tworzenie i upowszechnianie projektów realizowanych w ramach Europejskiego Funduszu Społecznego skierowanych do osób wykluczonych i zagrożonych wykluczeniem społecznym.

### 1.6 Przemoc w rodzinie

Przemoc domowa jest to zamierzone i wykorzystujące przewagę sił działanie przeciw członkowi rodziny, które narusza prawa i dobra osobiste powodując cierpienie i szkody.

Przemoc domowa może przybierać różne formy:

- przemoc fizyczna – powodowanie bólu, cierpienie fizyczne np. bicie, kopanie,
- przemoc psychiczna – poniżanie, wyzywanie, stosowanie gróźb,
- przemoc seksualna – wymuszanie pożycia, sadystyczne formy współżycia, narażanie dzieci na kontakt z pornografią,
- przemoc ekonomiczna – niezaspakajanie materialnych potrzeb rodziny,
- przemoc zaniedbania – często stosowana wobec dzieci.

Tabela umieszczona poniżej przedstawia ilość prowadzonych „Niebieskich Kart” przez Gminny Ośrodek Pomocy Społecznej w Hażlachu w latach 2008, 2009:

Rok	2008	2009
Liczba prowadzonych „Niebieskich Kart”	10	5
Liczba osób w rodzinie	28	18

Dane uzyskane z Rejestru „Niebieskich Kart” prowadzonego przez GOPS w Hażlachu.

Opis przeciwdziałania przemocy w rodzinie:

- prowadzenie procedury „Niebieskich Kart”,
- powołanie Zespołu Interdyscyplinarnego,
- współpraca z Policją, Sądami, Pedagogami Szkolnymi, Kuratorami, Instytucjami Oświaty, Służbą Zdrowia, Prokuraturą, Gminną Komisją Rozwiązywania Problemów Alkoholowych,
- udzielanie bezpłatnych porad prawnych osobom dotkniętym przemocą w rodzinie,
- poradnictwo psychologiczne, socjalne, zawodowe, rodzinne.

Strategia rozwiązywania problemów społecznych w Gminie Hażlach naświetla istniejące problemy społeczne oraz nakreśla kierunki działań zmierzające do ich rozwiązania. Strategia nie daje konkretnego przepisu rozwiązania problemów a jedynie podpowiada, jakie przedsięwzięcia należy podjąć aby zmniejszyć niepożądane zjawiska społeczne lub im zapobiegać. Strategia ma charakter otwarty i elastyczny, co oznacza że poszczególne jej elementy w trakcie realizacji mogą być modyfikowane i dostosowywane do sytuacji społecznej. Skuteczność realizowania strategii zależy będzie od zaangażowania jednostek, a także środków finansowych przeznaczonych na ten cel.

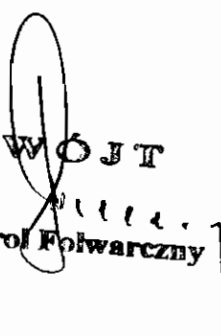
Gminny Ośrodek Pomocy Społecznej w Hażlachu będzie sporządzał coroczne sprawozdanie z realizacji Strategii Rozwiązywania Problemów Społecznych Gminy Hażlach i przekazywała go Radzie Gminy Hażlach.

  
W O J T  
2020  
Karol Folwarczny

## **Rozdział III**

### **Gminny Program Profilaktyki i Rozwiązywania Problemów Alkoholowych.**

1. Rok 2011

  
WÓJT  
Karol Folwarczny

**UCHWAŁA NR III/17/10**  
**RADY GMINY HAŻLACH**

z dnia 29 grudnia 2010 r.

**w sprawie: Gminnego Programu Profilaktyki i Rozwiązywania Problemów Alkoholowych na 2011 rok.**

Na podstawie art.18 ust.2 pkt.15 ustawy z dnia 8 marca 1990 roku o samorządzie gminnym (Dz.U. 142/01/1591 z późn.zm.) i art. 41 ust. 2 ustawy z dnia 26 października 1982 roku o wychowaniu w trzeźwości i przeciwdziałaniu alkoholizmowi (Dz.U.70/07/473 z późn.zm.)

**Rada Gminy Hażlach**

**postanawia:**

- § 1. Uchwalić Gminny Program Profilaktyki i Rozwiązywania Problemów Alkoholowych na 2011 rok, stanowiący załącznik do uchwały
- § 2. Wykonanie uchwały powierzyć Wójtowi Gminy Hażlach.
- § 3. Uchwała wchodzi w życie z dniem podjęcia.

PRZEWODNICZĄCA RADY  
GMINY  
  
Grażyna Krehut

**GMINNY PROGRAM PROFILAKTYKI I ROZWIĄZYWANIA PROBLEMÓW ALKOHOLOWYCH NA ROK 2011**

**I. Harmonogram realizacji zadań Gminnego Programu Profilaktyki i Rozwiązywania Problemów Alkoholowych**

LP	Nazwa zadania / wydatku	Koszt
I.	Zwiększenie dostępności pomocy terapeutycznej i rehabilitacyjnej dla osób uzależnionych od alkoholu i ich rodzin oraz ofiar przemocy w rodzinie	
1.	Sfinansowanie płatnych patroli prewencyjnych Policji w okresie letnim	4.000,00
2.	Dofinansowanie wczesnej terapii w Ośrodku Przeciwdziałania Problemom Alkoholowym w Bielsku-Białej	2.000,00
3.	Sfinansowanie kosztów pobytu i poradnictwa dla ofiar przemocy w rodzinie w ośrodkach specjalistycznych	3.000,00
4.	Dofinansowanie terapii w Poradniach Leczenia Uzależnień	2.000,00
II.	Koszty pracy Gminnej Komisji RPA	
1.	12 posiedzeń całego składu GK RPA (12x4x ryczałt)	27.360,00
2.	Prowadzenie punktu informacyjno-konsultacyjnego komisji RPA ds. uzależnień, nadzór i koordynacja realizacji GP PiRPA i PNw Gminie Hażlach (12 x ryczałt)	
3.	Prowadzenie punktu konsultacyjnego komisji RPA ds. przeciwdziałania przemocy w rodzinie z problemem alkoholowym. (12 x ryczałt)	
4.	Koszty sporządzenia opinii biegłych sądowych dla potrzeb sądu i opłata wniosków sądowych	3.000,00
5.	Zakup usług szkoleniowych dla czł. GK RPAi innych grup zawodowych stykających się z problematyką uzależnienia alkoholowego i przemocy w rodzinie	2.000,00
III	Działania profilaktyczne i pomoc psychospołeczna skierowana na młodzież szkolną	
1.	Koszty prowadzenia profilaktyki szkolnej w Gminie Hażlach w zakresie alkoholizmu i przemocy rówieśniczej.	10.000,00
2.	Koszty uruchomienia i prowadzenia placówki opiekuńczo-wychowawczej wsparcia dziennego dla dzieci i młodzieży	30.000,00
3.	Dofinansowanie pozaszkolnych zajęć profilaktycznych dla dzieci i młodzieży prowadzonych przez GOK w Hażlachu i jego filie	16.640,00
4.	Sfinansowanie dowozu dzieci z rodzin dysfunkcyjnych do placówek kolonijnych.	6.000,00
5.	Sfinansowanie profilaktycznych imprez i turniejów sportowych dla dzieci i młodzieży	10.000,00
6.	Dofinansowanie pozalekcyjnych zajęć sportowych w Szkole Podstawowej w Hażlachu	3.250,00
7.	Dofinansowanie pozalekcyjnych zajęć sportowych w Szkole Podstawowej w Zamarskach	3.250,00
8.	Dofinansowanie pozalekcyjnych zajęć sportowych w Szkole Podstawowej w Kończycach Wielkich	3.250,00
9.	Dofinansowanie pozalekcyjnych zajęć sportowych w Szkole Podstawowej w Pogwizdowie	3.250,00
10.	Zakup materiałów biurowych dla potrzeb realizacji GPPiRPA	1.000,00
IV	Ogólny koszt realizacji GP PiRPA w 2011r	130.000,00

**II. Zasady wynagradzania członków Gminnej Komisji Rozwiązywania Problemów Alkoholowych w Hażlachu w 2011r. :**

1. Za organizowanie pracy Gminnej Komisji Rozwiązywania Problemów Alkoholowych i uczestnictwo w jej posiedzeniach, pełnienie cotygodniowych dyżurów w punkcie konsultacyjno-informacyjnym, bieżący nadzór i koordynację nad realizacją Gminnego Programu Profilaktyki i Rozwiązywania Problemów Alkoholowych przygotowanie dla Wójta Gminy projektów uchwał pod obrady Rady Gminy z zakresu przeciwdziałania alkoholizmowi udział w sesjach i posiedzeniach komisji Rady Gminy przewodniczącemu komisji Rozwiązywania Problemów Alkoholowych przysługuje zryczałtowane wynagrodzenie miesięczne brutto w wysokości 1.200,00 (jeden tysiąc dwieście) złotych

2. Za pracę w komisji i prowadzenie punktu konsultacyjnego ds. przeciwdziałania przemocy w rodzinie z problemem alkoholowym i pełnienie co najmniej trzech dyżurów miesięcznie konsultantowi – członkowi komisji przysługuje zryczałtowane wynagrodzenie miesięczne brutto w wysokości 600,00 (sześćset) złotych

3. Za pracę w komisji w pełnym /regulaminowym/ składzie na posiedzeniu, za pracę w zespole komisji prowadzącym postępowanie w stosunku do osób nadużywających alkoholu, za pracę w zespole opiniującym wydawanie zezwoleń na sprzedaż napojów alkoholowych, oraz za pracę w zespole komisji ds. kontroli przestrzegania zapisów ustawy o wychowaniu w trzeźwości i przeciwdziałaniu alkoholizmowi, (w tym kontroli lokali gastronomicznych w godzinach wieczornych i nocnych), sekretarzowi oraz członkom komisji przysługuje zryczałtowane wynagrodzenie miesięczne w wysokości 120,00 (sto dwadzieścia) złotych brutto.

4. Warunkiem wypłaty zryczałtowanego wynagrodzenia miesięcznego, o którym mowa w ust.3, jest udział, w co najmniej jednym posiedzeniu komisji w miesiącu.

5. Wynagrodzenie wypłacane jest na koniec miesiąca kalendarzowego w oparciu o listy obecności.

III. Jako realizatora zadań Gminnego Programu Profilaktyki i Rozwiązywania Problemów Alkoholowych wskazać Urząd Gminy w Hażlachu, poza zadaniami określonymi w programie w pkt. I/III/6-9, których realizację powierza się jednostkom oświatowym wskazanym w tychże zadaniach.

PRZEWODNICZĄCA RADY  
GMINY



Grażyna Krehut

**UCHWAŁA NR II/13/2011  
RADY GMINY HAŻLACH**

z dnia 30 marca 2011 r.

**w sprawie: zmiany uchwały nr III/17/10 z dnia 29 grudnia 2010r.**

Na podstawie art.18 ust.2 pkt.15 ustawy z dnia 8 marca 1990 roku o samorządzie gminnym (Dz.U.nr. 142/01/1591 z późn.zm.) i art. 4<sup>1</sup> ust. 2 ustawy z dnia 26 października 1982 roku o wychowaniu w trzeźwości i przeciwdziałaniu alkoholizmowi (Dz.U.z 2007r. Nr 70, poz. 473 z późn.zm.) Rada Gminy Hażlach

**postanawia:**

**§ 1.** Zmienić uchwałę Rady Gminy nr III/17/10 z dnia 29 grudnia 2010r. w sprawie Gminnego Programu Profilaktyki i Rozwiązywania Problemów Alkoholowych na rok 2011 w ten sposób, że w załączniku do uchwały:

1. w części I stanowiącej Harmonogram realizacji zadań wprowadzić w miejsce dotychczasowych rubryk III i IV nowe rubryki, o treści stanowiącej załącznik do niniejszej uchwały.

2. w części III w miejsce cyfry 9 wpisać cyfrę 11.

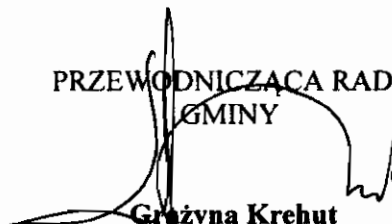
**§ 2.** Wykonanie uchwały powierzyć Wójtowi Gminy Hażlach.

**§ 3.** Uchwała wchodzi w życie z dniem podjęcia.

PRZEWODNICZĄCA RADY  
GMINY  
  
Grażyna Krehut

III	Działania profilaktyczne i pomoc psychospołeczna nakierowana na młodzież szkolną	
1.	Koszty prowadzenia profilaktyki szkolnej w Gminie Hażlach w zakresie alkoholizmu i przemocy rówieśniczej.	10.000,00
2.	Koszty uruchomienia i prowadzenia placówki opiekuńczo-wychowawczej wsparcia dziennego dla dzieci i młodzieży	30.000,00
3.	Dofinansowanie pozaszkolnych zajęć profilaktycznych dla dzieci i młodzieży prowadzonych przez GOK w Hażlachu i jego filie	16.640,00
4.	Sfinansowanie dowozu dzieci z rodzin dysfunkcyjnych do placówek kolonijnych.	6.000,00
5.	Sfinansowanie profilaktycznych imprez i turniejów sportowych dla dzieci i młodzieży	10.000,00
6.	Dofinansowanie pozalekcyjnych zajęć w Szkole Podstawowej w Hażlachu	8.250,00
7.	Dofinansowanie pozalekcyjnych zajęć i zakupu placu zabaw w Szkole Podstawowej w Zamarskach	8.250,00
8.	Dofinansowanie pozalekcyjnych zajęć w Szkole Podstawowej w Kończycach Wielkich	8.250,00
9.	Dofinansowanie pozalekcyjnych zajęć w Szkole Podstawowej w Pogwizdowie	8.250,00
10.	Dofinansowanie pozalekcyjnych zajęć w Gimnazjum w Pogwizdowie	5.000,00
11.	Dofinansowanie pozalekcyjnych zajęć w Gimnazjum w Kończycach Wielkich	5.000,00
12.	Zakup materiałów biurowych dla potrzeb realizacji GPPiRPA	1.000,00
IV	Ogólny koszt realizacji GP PiRPA w 2011r	160.000,00

PRZEWODNICZĄCA RADY  
GMINY



Grażyna Krehut

**UCHWAŁA NR IV/43/2011  
RADY GMINY HAŻLACH**

z dnia 7 września 2011 r.

**w sprawie : zmiany uchwały nr III/17/10 z dnia 29 grudnia 2010r.**

Na podstawie art.18 ust.2 pkt.15 ustawy z dnia 8 marca 1990 roku o samorządzie gminnym (Dz.U. nr 142/01/1591 z późn.zm.) i art. 4<sup>1</sup> ust. 2 ustawy z dnia 26 października 1982 roku o wychowaniu w trzeźwości i przeciwdziałaniu alkoholizmowi (Dz.U.z 2007r. Nr 70, poz. 473 z późn.zm.) - **Rada Gminy Hażlach**

**postanawia:**

§ 1. Zmienić uchwałę Rady Gminy nr III/17/10 z dnia 29 grudnia 2010r. w sprawie Gminnego Programu Profilaktyki i Rozwiązywania Problemów Alkoholowych na rok 2011 w ten sposób, że:

1. w załączniku do uchwały w części I stanowiącej Harmonogram realizacji zadań wprowadzić w miejsce dotychczasowej rubryki III nową rubrykę, o treści określonej w załączniku do niniejszej uchwały.

2. w załączniku do uchwały w części III w miejsce dotychczasowej treści nadać nową treść określoną w załączniku do uchwały

§ 2. Wykonanie uchwały powierzyć Wójtowi Gminy Hażlach.

§ 3. Uchwała wchodzi w życie z dniem podjęcia.

  
PRZEWODNICZĄCA  
RADY GMINY  
Grażyna Krehuł

Załącznik do Uchwały Nr IV/43/2011

Rady Gminy Hażlach

z dnia 7 września 2011 r.

I. Harmonogram realizacji zadań Gminnego Programu Profilaktyki i Rozwiązywania Problemów Alkoholowych

III	Działania profilaktyczne i pomoc psychospołeczna nakierowana na młodzież szkolną	
1.	Koszty prowadzenia profilaktyki szkolnej w Gminie Hażlach w zakresie alkoholizmu i przemocy rówieśniczej.	20.000,00
2.	Dofinansowanie pozaszkolnych zajęć profilaktycznych dla dzieci i młodzieży prowadzonych przez GOK w Hażlachu i jego filie	16.640,00
3.	Sfinansowanie dowozu dzieci z rodzin dysfunkcyjnych do placówek kolonijnych.	6.000,00
4.	Sfinansowanie profilaktycznych imprez i turniejów sportowych dla dzieci i młodzieży	10.000,00
5.	Dofinansowanie pozalekcyjnych zajęć w Szkole Podstawowej w Hażlachu	8.250,00
6.	Dofinansowanie pozalekcyjnych zajęć i zakupu placu zabaw w Szkole Podstawowej w Zamarskach	8.250,00
7.	Dofinansowanie pozalekcyjnych zajęć w Szkole Podstawowej w Kończycach Wielkich	13.250,00
8.	Dofinansowanie pozalekcyjnych zajęć w Szkole Podstawowej w Pogwizdowie	13.250,00
9.	Dofinansowanie pozalekcyjnych zajęć w Gimnazjum w Pogwizdowie	10.000,00
10.	Dofinansowanie pozalekcyjnych zajęć w Gimnazjum w Kończycach Wielkich	10.000,00
11.	Zakup materiałów biurowych dla potrzeb realizacji GPPiRPA	1.000,00


III. Jako realizatora zadań Gminnego Programu Profilaktyki i Rozwiązywania Problemów Alkoholowych wskazać Urząd Gminy w Hażlachu, poza zadaniami określonymi w programie w pkt. I/III/5-10, których realizację powierza się jednostkom oświatowym wskazanym w tychże zadaniach.

  
PRZEWODNICZĄCA  
RADY GMINY  
Grażyna Krehut

## Rozdział IV

### Gminny Program Przeciwdziałania Narkomanii,

1. Rok 2011

  
W O J T  
Karol Folwarczny

**UCHWAŁA NR III/18/10  
RADY GMINY HAŻLACH**

z dnia 29 grudnia 2010 r.

**w sprawie: Gminnego Programu Przeciwdziałania Narkomanii na 2011 rok.**

Na podstawie art.18 ust.2 pkt.15 ustawy z dnia 8 marca 1990 roku o samorządzie gminnym (Dz.U. 142/01/1591 z późn.zm.) i art. 10 ust. 3 i ust.4 ustawy z dnia 29 lipca 2005 roku o przeciwdziałaniu narkomanii (Dz.U. 179/05/1485 z późn.zm.).

**Rada Gminy Hażlach**

**postanawia:**

- § 1. Uchwalić Gminny Program Przeciwdziałania Narkomanii na 2011 rok stanowiący załącznik do uchwały.
- § 2. Wykonanie uchwały powierzyć Wójtowi Gminy Hażlach.
- § 3. Uchwała wchodzi w życie z dniem podjęcia.

PRZEWODNICZĄCA RADY  
GMINY



**Grażyna Krehut**

**GMINNY PROGRAM PRZECIWDZIAŁANIA NARKOMANII NA ROK 2011**

**I. Harmonogram realizacji zadań Gminnego Programu Przeciwdziałania Narkomanii**

LP	Nazwa zadania / wydatku	Koszt
I	Działalność edukacyjna	
1.	Edukacja i szkolenia różnych grup zawodowych stykających się z problematyką narkomanii	W ramach współpracy z Policją Cieszyn
II	Działalność profilaktyczna	
1.	Koszty prowadzenia profilaktyki szkolnej w Gminie Hażlach w zakresie przeciwdziałania narkomanii	6.500,00
2.	Koszty „Sportowego Dnia Dziecka” dla dzieci i młodzieży szkół Gminy Hażlach poprzez organizację wędkarskich zawodów sportowych	3.500,00
III	Ogólny koszt realizacji GP PN w 2011r	10.000,00

II. Jako realizatora zadań Gminnego Programu Przeciwdziałania Narkomanii wskazać Urząd Gminy w Hażlachu.

PRZEWODNICZĄCA RADY  
GMINY

Grażyna Krehut

# Rozdział V

**Gminny Program Przeciwdziałania Przemocy w Rodzinie oraz Ochrony Ofiar Przemocy  
w Rodzinie na lata 2011-2015.**

  
WOJT  
Karol Fotwarczny

**UCHWAŁA NR IV/44/2011  
RADY GMINY HAŻLACH**

z dnia 7 września 2011 r.

**w sprawie: przyjęcia Gminnego Programu Przeciwdziałania Przemocy w Rodzinie oraz Ochrony Ofiar  
Przemocy w Rodzinie na lata 2011- 2015**

Na podstawie art. 18 ust. 2 pkt 15 ustawy z dnia 8 marca 1990 roku o samorządzie gminnym (Dz. U. z 2001r. Nr 142 poz. 1591 z późn. zm.) i art. 6 ust. 2 pkt. 1 ustawy z dnia 29 lipca 2005 roku o przeciwdziałaniu przemocy w rodzinie ( Dz. U. z 2005r. Nr 180 poz. 1493 z późn.zm.) - **Rada Gminy Hażlach**

**uchwała:**

§ 1. Przyjąć do realizacji Gminny Program Przeciwdziałania Przemocy w Rodzinie oraz Ochrony Ofiar Przemocy w Rodzinie na lata 2011-2015 stanowiący część Strategii Rozwiązywania Problemów Społecznych, określony w załączniku do uchwały.

§ 2. Wykonanie uchwały powierzyć Wójtowi Gminy Hażlach.

§ 3. Uchwała wchodzi w życie z dniem podjęcia.

  
**PRZEWODNICZĄCA  
RADY GMINY**  
Grażyna Krehut

Załącznik do Uchwały Nr IV/44/2011  
Rady Gminy Hażlach  
z dnia 7 września 2011 r.

**PROGRAM PRZECIWDZIAŁANIA PRZEMOCY W RODZINIE**

**ORAZ**

**OCHRONY OFIAR PRZEMOCY W RODZINIE**

**W GMINIE HAŻLACH**

**NA LATA 2011 - 2015**

**HAŻLACH 2011**

## I. PODSTAWA PRAWNA

1. Ustawa z dnia 29 lipca 2005 roku o przeciwdziałaniu przemocy w rodzinie (Dz. U. z 2005r. Nr 180 poz. 1493 z późn. zm.)
2. Krajowy Program Przeciwdziałania Przemocy przyjęty Uchwałą Rady Ministrów z dnia 25 września 2006r.
3. Ustawa z dnia 26 października 1982 r. o wychowaniu w trzeźwości i przeciwdziałaniu alkoholizmowi (jednolity tekst Dz. U. z 2002r Nr 147 poz. 1231 z późn. zm.)
4. Ustawa z dnia 12 marca 2004r. o pomocy społecznej (jednolity tekst Dz. U. z 2009r. Nr 175 poz. 1362 z późn. zm.)

Prawo polskie wobec przemocy w rodzinie

- a) Prawo karne: art. 156, art. 157, art. 160 § 2, art. 190, art. 191, art. 199, art. 200, art. 208, art. 209, art. 210, art. 211, art. 216 § 1, art. 217, art. 278 § 4, art. 279, art. 284 kodeksu karnego.
- b) Prawo rodzinne i opiekuńcze: art. 52, art. 56, art. 57, art. 58 § 2 i 3, art. 61-65, art. 84, art. 133 kodeksu rodzinnego i opiekuńczego.

## II. WSTĘP

Przemoc to jednorazowe albo powtarzające się umyślne działanie lub zaniechanie naruszające prawa lub dobra osobiste (osób najbliższych lub innych osób wspólnie zamieszkujących lub gospodarujących) w szczególności narażające te osoby na niebezpieczeństwo utraty życia, zdrowia naruszające ich godność, nietykalność cielesną, wolność, w tym seksualną, powodujące szkody na ich zdrowiu fizycznym lub psychicznym, a także wywołujące cierpienie i krzywdy moralne u osób dotkniętych przemocą.

## III. CHARAKTERYSTYKA ZJAWISKA PRZEMOCY W RODZINIE.

Przemoc fizyczna – naruszenie nietykalności fizycznej. Przemoc fizyczna jest intencjonalnym zachowaniem powodującym uszkodzenie ciała lub niosącym takie ryzyko jak: bicie, popychanie, szarpanie, kopanie, duszenie krępowanie ruchów i itp.

Przemoc psychiczna – naruszenie godności osobistej. Przemoc psychiczna zawiera przymus i groźby np.: obrażanie, wyzywanie, krytykowanie, straszenie szantażowanie, groźenie, krzyczenie, oczernianie, wysmiewanie, lekceważenie, itp. Przemoc psychiczna jest najczęstszą formą przemocy i jest trudna do udowodnienia.

Przemoc seksualna- naruszenie intymności. Przemoc seksualna polega na zmuszaniu osoby do aktywności seksualnej wbrew jej woli, kontynuowaniu aktywności seksualnej, gdy osoba nie jest w pełni świadoma, bez pytania jej o zgodę, lub gdy na skutek zaistniałych warunków obawia się odmówić. Przymus może polegać na bezpośrednim użyciu siły lub emocjonalnym szantażu np.: wymuszanie pożycia, obmacywanie, gwałt, zmuszanie do niechcianych praktyk seksualnych, nieliczenie się z życzeniami partnerki/partnera.

Przemoc ekonomiczna – naruszenie własności. Przemoc ekonomiczna wiąże się z celowym niszczeniem czyjejs własności pozbawieniem środków, lub stwarzaniem warunków, w których nie są zaspokajane niezbędne dla przeżycia potrzeby np.: umyślne niszczenie rzeczy, zabieranie pieniędzy, dysponowanie czyjąs własnością, zaciąganie pożyczek „na wspólne konto”, sprzedawanie osobistych lub wspólnych rzeczy bez uzgodnienia, zmuszanie do spłacania długów, itp.

Zaniedbanie – naruszenie obowiązku do opieki ze strony osób bliskich. Zaniedbanie jest formą przemocy ekonomicznej i oznacza np.: niedawanie środków na utrzymanie, pozbawienie jedzenia, ubrania, schronienia, nie udzielenie pomocy, uniemożliwienie dostępu do miejsc zaspokojenia podstawowych potrzeb: mieszkania, kuchni, łazienki, łóżka itp.

Na terenie gminy Hażlach przemoc w rodzinie występuje w rodzinach o różnym statusie społecznym często łączy się z problemem nadużywania alkoholu, niskimi dochodami. Przypadki przemocy zdarzają się w domach rodzinnych w zamkniętym kręgu osób, gdzie świadkami są jedynie członkowie rodziny. W ostatnim okresie ujawniane są coraz częściej przypadki stosowania przemocy. Prowadzone działania informacyjne głównie ogólnopolskie spowodowały zmiany świadomości naszego społeczeństwa i z jednej strony większej gotowości ofiar do ujawniania takich spraw, a z drugiej strony wiążą się z większym profesjonalizmem przedstawicieli służb zobowiązanych do podejmowania interwencji i udzielania pomocy.

Należy jednak zaznaczyć, że pomimo większej świadomości społecznej, tylko bardzo zdeterminowane ofiary przemocy decydują się na jej przerwanie i zgłoszenie tego faktu odpowiednim instytucjom.

#### **IV. ZASOBY INSTYTUCJONALNE GMINY HAŻLACH DZIAŁAJĄCE W ZAKRESIE PRZECIWDZIAŁANIA PRZEMOCY W RODZINIE**

1. Instytucje:

- a) Gminny Ośrodek Pomocy Społecznej w Hażlachu.
- b) Gminna Komisja Rozwiązywania Problemów Alkoholowych w Gminie Hażlach.
- c) Punkt Konsultacyjny Gminnej Komisji Rozwiązywania Problemów Alkoholowych ds. Przeciwdziałania Przemocy w Rodzinie dla rodzin z problemem alkoholowym.
- d) Komisariat Policji w Zebrzydowicach.
- e) Placówki oświatowe.
- f) Placówki ochrony zdrowia.

2. Poradnictwo

- a) Udzielanie porad prawnych osobom dotkniętym przemocą w rodzinie.
- b) Udzielanie wsparcia psychologicznego osobom dotkniętym przemocą w rodzinie.

3. Gminny Zespół Interdyscyplinarny ds. Przeciwdziałania Przemocy w Rodzinie w skład którego wchodzi przedstawiciele niżej wymienionych instytucji:

- a) Gminnego Ośrodka Pomocy Społecznej w Hażlachu.
- b) Komisariatu Policji w Zebrzydowicach.
- c) Gminnej Komisji Rozwiązywania Problemów Alkoholowych w Gminie Hażlach.
- d) Placówek oświatowych.
- e) Placówek ochrony zdrowia.
- f) Sądu Rejonowego w Cieszynie (Kuratorzy Sądowi)
- g) I innych.

#### **V. CELE PROGRAMU .**

Celem programu jest przeciwdziałanie przemocy w rodzinie oraz zwiększenie skuteczności pomocy rodzinom w których ten problem występuje.

Cele realizowane będą przez:

1. Podniesienie poziomu wiedzy i świadomości społecznej mieszkańców gminy Hażlach na temat zjawiska przemocy w rodzinie i możliwości uzyskania pomocy.
2. Stałe diagnozowanie zjawiska przemocy w rodzinie.
3. Zapewnienie kompleksowej pomocy członkom rodzin w których występuje przemoc.
4. Zapewnienie szkoleń dla służb zajmujących się problemem przemocy.

#### **VI. ZADANIA PROGRAMU**

1. Prowadzenie przez Zespół Interdyscyplinarny zintegrowanych i skoordynowanych działań w zakresie przeciwdziałania przemocy w rodzinie.

Opis zadania

- Diagnozowanie problemu przemocy w rodzinie.
- Podejmowanie działań w środowiskach zagrożonych przemocą w rodzinie mających na celu zapobieganie zjawisku.
- Inicjowanie interwencji w środowiskach dotkniętych przemocą.

- Opracowanie i realizowanie planu pomocy w indywidualnych przypadkach poprzez grupę roboczą.
- Rozpowszechnianie informacji o instytucjach oraz możliwościach udzielenia pomocy w środowisku lokalnym.
- Inicjowanie działań w stosunku do osób stosujących przemoc w rodzinie.
- Monitorowanie sytuacji rodzin, w których istnieje zagrożenie wystąpienia przemocy oraz rodzin, w których dochodzi do przemocy.
- Prowadzenie dokumentacji działań podejmowanych wobec rodzin, w których dochodzi do przemocy oraz efektów tych działań.

Termin realizacji: 2011-2015

Realizowanie:

- a) Gminny Zespół Interdyscyplinarny ds. Przeciwdziałania Przemocy w Rodzinie na terenie Gminy Hażlach
- b) Gminy Ośrodek Pomocy Społecznej w Hażlachu.

## 2. Realizacja programów ochrony ofiar przemocy w rodzinie.

Opis zadania:

- Współpraca z instytucjami prowadzącymi hostele, domy samotnej matki.
- Kierowanie ofiar przemocy do radcy prawnego i psychologa udzielających porad i wsparcia ofiarom przemocy z terenu gminy Hażlach.
- Praca socjalna z osobami doznającymi przemocy.

Termin realizacji: 2011-2015

Realizowanie:

- a) Gminny Zespół Interdyscyplinarny ds. Przeciwdziałania Przemocy w Rodzinie na terenie Gminy Hażlach.
- b) Gminny Ośrodek Pomocy Społecznej w Hażlachu.
- c) Gminna Komisja Rozwiązywania Problemów Alkoholowych w Hażlachu.
- d) Komisariat Policji w Zebrzydowicach.
- e) Placówki ochrony zdrowia i oświaty znajdujące się na terenie Gminy Hażlach.
- f) Kuratorzy Sądowi.

## 3. Podniesienie poziomu wiedzy i umiejętności osób realizujących zadania związane z przeciwdziałaniem przemocy w rodzinie.

Opis zadania:

- Szkolenia wszystkich przedstawicieli służb podejmujących działania na rzecz rodzin zamieszkałych na terenie gminy Hażlach, a uwikłanych w przemoc domową.

Termin realizacji: 2011-2015

Realizowanie:

- a) Gminny Zespół Interdyscyplinarny.
- b) Gminny Ośrodek Pomocy Społecznej w Hażlachu.
- c) Gminna Komisja Rozwiązywania Problemów Alkoholowych w Hażlachu.

## 4. Zmiana postawy mieszkańców wobec przemocy w rodzinie poprzez działania informacyjno edukacyjne.

OPIS ZADANIA:

- Rozpowszechnianie materiałów edukacyjnych (broszur, ulotek, plakatów itp.) dotyczących zjawiska przemocy w rodzinie wśród lokalnej społeczności.

- Dostarczanie informacji o instytucjach udzielających pomocy i wsparcia ofiarom przemocy w rodzinie.
- Umieszczanie informacji na stronach internetowych Urzędu Gminy Hażlach oraz w gazecie lokalnej „Wiadomości Gminy Hażlach”

Termin realizacji: 2011-2015

Realizowanie :

- a) Gminny Zespół Interdyscyplinarny ds. Przeciwdziałania Przemocy w Rodzinie.

#### **VII. PRZEWIDYWANE EFEKTY REALIZACJI PROGRAMU**

- 1) Zmiana postaw społecznych wobec zjawiska przemocy w rodzinie.
- 2) Zmniejszenie liczby rodzin dotkniętych przemocą w rodzinie.
- 3) Usprawnienie systemu pomocy rodzinom dotkniętym przemocą.
- 4) Zwiększenie zaangażowania społeczności w sprawy przeciwdziałania przemocy.
- 5) Wypracowanie systemu działań w zakresie udzielania pomocy rodzinom i osobom dotkniętym przemocą.
- 6) Zacieśnienie systemów współpracy między instytucjami działającymi na rzecz przemocy w rodzinie.

#### **VIII FINANSOWANIE PROGRAMU.**

Źródłem finansowania Gminnego Programu Przeciwdziałania Przemocy w Rodzinie oraz Ochrony Ofiar Przemocy w Rodzinie na lata 2011-2015 są:

##### **1. Środki własne gminy:**

- a) będące w budżecie Gminnego Ośrodka Pomocy Społecznej w Hażlachu.

  
**PRZEWODNICZĄCA  
RADY GMINY**  
Grażyna Krehut

# **Rozdział VI**

**Program Pomocy Społecznej Gminy Hażlach na lata 2011-2013.**

  
WOJT  
Karol Folwarczny

UCHWAŁA NR IV/45/2011  
RADY GMINY HAŻLACH

z dnia 7 września 2011 r.

**w sprawie: uchwalenia Programu Pomocy Społecznej Gminy Hażlach na lata 2011 – 2013.**

Na podstawie art. 18 ust. 2 pkt. 15) ustawy z dnia 8 marca 1990 roku o samorządzie gminnym /Dz. U. 142/01/1591 z późn. zm./ w związku z art. 110 ust. 10 ustawy z dnia 12 marca 2004 roku o pomocy społecznej /Dz. U. 64/04/593 z późn. zm./ – **Rada Gminy Hażlach**

**postanawia**

§ 1. Uchwalić Program Pomocy Społecznej Gminy Hażlach na lata 2011 – 2013, stanowiący część Strategii Rozwiązywania Problemów Społecznych, określony w załączniku do uchwały.

§ 2. Wykonanie uchwały powierzyć Wójtowi Gminy Hażlach.

§ 3. Uchwała wchodzi w życie z dniem podjęcia.

  
PRZEWODNICZĄCA  
RADY GMINY  
Grażyna Krehut

Załącznik do Uchwały Nr IV/45/2011  
Rady Gminy Hażlach  
z dnia 7 września 2011 r.

**Program**

**Pomocy Społecznej Gminy Hażlach**

**na lata 2011 – 2013**

**HAŻLACH 2011**

## **Rozdział I - Opis programu**

Gmina ma obowiązek stworzyć równe szanse wszystkim mieszkańcom. Z różnych względów wiele osób nie może lub nie potrafi stworzyć dla siebie warunków zapewniających im godne życie.

Program zakłada poprawę warunków życia jednostki i społeczności. Realizację zadań postawionych przed pomocą społeczną na poziomie społeczności lokalnej jak i na poziomie rodziny i jednostki, powoduje konieczność:

1. Systematycznego diagnozowania problemów społecznych.
2. Profesjonalnego i sprawnego działania służb społecznych.

Założenia programu oparte są o kierunki oddziaływania:

1. Działanie profilaktyczne.
2. Działanie edukacyjne.
3. Działanie wspierające.

Odbiorcami programu są w szczególności osoby i rodziny potrzebujące pomocy z powodu:

1. ubóstwa,
2. sieroctwa,
3. bezdomności,
4. bezrobocia,
5. niepełnosprawności,
6. długotrwałej lub ciężkiej choroby,
7. przemocy w rodzinie,
  - 7 a) potrzeby ochrony ofiar handlu ludźmi,
8. potrzeby ochrony macierzyństwa lub wielodzietności,
9. bezradności w sprawach opiekuńczo – wychowawczych i prowadzenia gospodarstwa domowego, zwłaszcza w rodzinach niepełnych lub wielodzietnych,
10. braku umiejętności w przystosowaniu do życia młodzieży opuszczającej całodobowe placówki opiekuńczo – wychowawcze,
11. trudności w integracji cudzoziemców, którzy uzyskali w Rzeczypospolitej Polskiej status uchodźcy lub ochronę uzupełniającą,
12. trudności w przystosowaniu do życia po zwolnieniu z zakładu karnego,
13. alkoholizmu lub narkomanii,
14. zdarzenia losowego i sytuacji kryzysowej,
15. klęski żywiołowej lub ekologicznej.

Ceł główny:

Stworzenie wszystkim mieszkańcom Gminy Hażlach warunków do aktywnego udziału w życiu społeczności lokalnej na miarę ich potrzeb i możliwości.

## **Rozdział II UBÓSTWO**

Ubóstwo stanowi problem bardzo złożony ze względu na aspekty ekonomiczne, psychologiczne, socjologiczne i polityczne. Ubóstwo jest najbardziej dotkliwie dla osób lub rodzin, w których ma miejsce kumulacja takich czynników jak: poziom wykształcenia, warunki mieszkaniowe, brak środków materialnych.

Cele operacyjne:

1. wypłacanie świadczeń pieniężnych zgodnie z ustawą o pomocy społecznej,

2. wypłacanie świadczeń rodzinnych,
3. wypłacanie dodatków mieszkaniowych,
4. wypłacanie świadczeń alimentacyjnych,
5. wypłacanie stypendiów,
6. podnoszenie poziomu aktywizacji zawodowej oraz zdolności do zatrudnienia osób biernych zawodowo,
7. pomoc zadłużonym finansowo (poprzez pracę socjalną).

Odbiorcy:

1. osoby bezrobotne,
2. osoby dotknięte ubóstwem,
3. osoby zadłużone finansowo.

### **Rozdział III BEZROBOCIE**

Istotnym problemem w naszej Gminie jest sytuacja osób bezrobotnych i ich rodzin. Istnieje bezpośrednia zależność pomiędzy zjawiskiem bezrobocia, a występowaniem problemów społecznych.

Zadania do realizacji:

- organizowanie robót publicznych,
- zatrudnianie absolwentów w ramach stażu absolwenckiego,
- współpraca z Powiatowym Urzędem Pracy w Cieszynie,
- organizowanie kursów zawodowych i szkoleń w ramach projektu „Efektywna pomoc społeczna na terenie Gminy Hażlach” współfinansowanego ze środków Unii Europejskiej w ramach Europejskiego Funduszu Społecznego,
- wspieranie bezrobotnych poprzez działalność Gminnego Centrum Informacji,
- wspieranie rodzin ze szczególnym uwzględnieniem rodzin wielodzietnych i niepełnych w ramach różnych form działalności GOPS,
- promocja idei wolontariatu wśród osób bezrobotnych jako metody pozyskiwania umiejętności i doświadczenia, w tym doświadczenia zawodowego.

### **Rozdział IV BEZDOMNOŚĆ**

Za realizację zadań w zakresie rozwiązywania problemów bezdomności odpowiedzialna jest gmina.

Do zadań własnych gminy związanych z problemem bezdomności należy, zgodnie z ustawą o pomocy społecznej:

- udzielenie schronienia, zapewnienie posiłku oraz niezbędnego ubrania osobom tego pozbawionym,
- praca socjalna prowadzona z osobami i rodzinami w celu rozwinięcia lub wzmocnienia ich aktywności i samodzielności życiowej,
- podejmowanie innych zadań z zakresu pomocy społecznej wynikającej z rozeznania potrzeb Gminy.

Cele operacyjne:

1. Ograniczenie zjawiska bezdomności i zapobieganie jego postępowania.
2. Współpraca z instytucjami, organizacjami pozarządowymi i osobami zainteresowanymi zapobieganiem degradacji społecznej.
3. Rozwój infrastruktury mieszkaniowej – budowa lokali socjalnych.

Odbiorcy bezpośredni:

1. Osoby bezdomne.
2. Osoby zagrożone bezdomnością.

3. Osoby wykluczone społecznie.

## **Rozdział V STAROŚĆ**

Zadania Gminy na rzecz osób w wieku podeszłym określa ustawa o pomocy społecznej i należy do nich:

- organizowanie i świadczenie usług opiekuńczych, w tym specjalistycznych, w miejscu zamieszkania,
- prowadzenie i zapewnianie miejsc w domach pomocy społecznej i ośrodkach wsparcia,
- kierowanie do domu pomocy społecznej i ponoszenie odpłatności za pobyt mieszkańca gminy w tym domu,
- praca socjalna prowadzona z osobami i rodzinami w celu rozwinięcia ich aktywności i samodzielności życiowej.

Cele operacyjne:

1. Przeciwdziałanie izolacji i wykluczeniu społecznemu ludzi starych.
2. Podnoszenie świadomości społeczeństwa o potrzebach i problemach ludzi starych.
3. Aktywizacja społeczności lokalnej na rzecz ludzi starych.

Odbiorcy:

1. Osoby w wieku poprodukcyjnym.
2. Osoby chore.

## **Rozdział VI ŹRÓDŁA FINANSOWANIA**

Źródłami finansowania Programu Pomocy Społecznej Gminy Hażlach są:

1. Środki finansowe pochodzące z budżetu gminy w zakresie finansowania zadań własnych gminy.
2. Środki finansowe pochodzące z budżetu państwa na zadania zlecone gminie przez administrację rządową.
3. Środki finansowe z Europejskiego Funduszu Społecznego.

  
PRZEWODNICZĄCA  
RADY GMINY  
Grażyna Krehut

## Rozdział VII

### Gminny Program Profilaktyki i Rozwiązywania Problemów Alkoholowych.

Rok 2012

WÓJT  
  
Karol Folwarczny

**UCHWAŁA NR VII/79/2011  
RADY GMINY HAŻLACH**

z dnia 28 grudnia 2011 r.

**w sprawie: Gminnego Programu Profilaktyki i Rozwiązywania Problemów Alkoholowych, w Gminie  
Hażlach na rok 2012.**

Na podstawie art.18 ust.2 pkt.15 ustawy z dnia 8 marca 1990r. o samorządzie gminnym (Dz.U. nr 142/01/1591 z późn.zm.) w związku z art. 4<sup>1</sup> ust. 2 ustawy z dnia 26 października 1982r. o wychowaniu w trzeźwości i przeciwdziałaniu alkoholizmowi (Dz.U.z 2007r. nr 70, poz. 473 z późn.zm.)

**Rada Gminy Hażlach  
postanawia:**

**§ 1.**

Uchwalić Gminny Program Profilaktyki i Rozwiązywania Problemów Alkoholowych Gminy Hażlach na 2012 rok, stanowiący załącznik do uchwały

**§ 2.**

Wykonanie uchwały powierzyć Wójtowi Gminy Hażlach.

**§ 3.**

Uchwała wchodzi w życie z dniem podjęcia.

PRZEWODNICZĄCA RADY  
GMINY

Grażyna Krehut

**GMINNY PROGRAM PROFILAKTYKI I ROZWIĄZYWANIA PROBLEMÓW ALKOHOLOWYCH NA  
ROK 2012**

**I. Harmonogram realizacji zadań Gminnego Programu Profilaktyki i Rozwiązywania Problemów Alkoholowych**

LP	Nazwa zadania / wydatku	Koszt
<b>I.</b>	<b>Zwiększenie dostępności pomocy terapeutycznej i rehabilitacyjnej dla osób uzależnionych od alkoholu i ich rodzin oraz ofiar przemocy w rodzinie</b>	
1.	Sfinansowanie płatnych patroli prewencyjnych Policji w okresie letnim (4.000,00zł), oraz zakupu aparatu fotograficznego dla KPP Policji w Cieszynie (1.500,00zł)	5.500,00
2.	Dofinansowanie wczesnej terapii w Ośrodku Przeciwdziałania Problemom Alkoholowym w Bielsku-Białej	2.000,00
3.	Sfinansowanie kosztów pobytu i poradnictwa dla ofiar przemocy w rodzinie w ośrodkach specjalistycznych	4.000,00
<b>II.</b>	<b>Koszty pracy Gminnej Komisji RPA</b>	
1.	12 posiedzeń całego składu GK RPA (12x4x ryczałt)	
2.	Prowadzenie punktu informacyjno-konsultacyjnego komisji RPA ds. uzależnień, nadzór i koordynacja realizacji GP PiRPA i PN w Gminie Hażlach (12 x ryczałt)	24.960,00
3.	Prowadzenie punktu konsultacyjnego komisji RPA ds. przeciwdziałania przemocy w rodzinie z problemem alkoholowym. (12 x ryczałt)	
4.	Koszty sporządzenia opinii biegłych sądowych dla potrzeb sądu i opłata wniosków sądowych	3.000,00
5.	Zakup usług szkoleniowych dla czł. GK RPA i innych grup zawodowych stykających się z problematyką uzależnienia alkoholowego i przemocy w rodzinie	2.140,00
<b>III</b>	<b>Działania profilaktyczne i pomoc psychospołeczna nakierowana na młodzież szkolną</b>	
1.	Koszty prowadzenia profilaktyki szkolnej w Gminie Hażlach w zakresie alkoholizmu i przemocy rówieśniczej.	10.000,00
2.	Koszty uruchomienia i prowadzenia placówki opiekuńczo-wychowawczej wsparcia dziennego dla dzieci i młodzieży	30.000,00
3.	Dofinansowanie pozaszkolnych zajęć profilaktycznych dla dzieci i młodzieży prowadzonych przez GOK w Hażlachu i jego filie	17.000,00
4.	Sfinansowanie dowozu dzieci z rodzin dysfunkcyjnych do placówek kolonijnych.	6.000,00
5.	Sfinansowanie profilaktycznych imprez i turniejów sportowych dla dzieci i młodzieży	12.000,00
6.	Dofinansowanie pozalekcyjnych zajęć w Szkole Podstawowej w Hażlachu	4.725,00
7.	Dofinansowanie pozalekcyjnych zajęć w Szkole Podstawowej w Zamarskach	4.725,00
8.	Dofinansowanie pozalekcyjnych zajęć w Szkole Podstawowej w Kończycach Wielkich	4.725,00
9.	Dofinansowanie pozalekcyjnych zajęć w Szkole Podstawowej w Pogwizdowie	4.725,00
10.	Zakup materiałów biurowych dla potrzeb realizacji GPPiRPA	1.500,00
<b>IV</b>	<b>Ogólny koszt realizacji GP PiRPA w 2012r</b>	<b>137.000,00</b>

**II. Zasady wynagradzania członków Gminnej Komisji Rozwiązywania Problemów Alkoholowych w Hażlachu w 2012r. :**

1. Za organizowanie pracy Gminnej Komisji Rozwiązywania Problemów Alkoholowych i uczestnictwo w jej posiedzeniach, pełnienie cotygodniowych dyżurów w punkcie konsultacyjno-informacyjnym, bieżący nadzór i koordynację nad realizacją Gminnego Programu Profilaktyki i Rozwiązywania Problemów Alkoholowych, przygotowanie dla Wójta Gminy projektów uchwał pod obrady Rady Gminy z zakresu przeciwdziałania alkoholizmowi udział w sesjach i posiedzeniach komisji Rady Gminy przewodniczącemu komisji Rozwiązywania Problemów Alkoholowych przysługuje zryczałtowane wynagrodzenie miesięczne brutto w wysokości 1.200,00 (jeden tysiąc dwieście) złotych

2. Za pracę w komisji i prowadzenie punktu konsultacyjnego ds. przeciwdziałania przemocy w rodzinie z problemem alkoholowym i pełnienie co najmniej dwóch dyżurów miesięcznie konsultantowi – członkowi komisji przysługuje zryczałtowane wynagrodzenie miesięczne brutto w wysokości 400,00 (czteryście) złotych

3. Za pracę w komisji w pełnym /regulaminowym/ składzie na posiedzeniu , za pracę w zespole komisji prowadzącym postępowanie w stosunku do osób nadużywających alkoholu , za pracę w zespole opiniującym wydawanie zezwoleń na sprzedaż napojów alkoholowych, oraz za pracę w zespole komisji ds. kontroli przestrzegania zapisów ustawy o wychowaniu w trzeźwości i przeciwdziałaniu alkoholizmowi, (w tym kontroli lokali gastronomicznych w godzinach wieczornych i nocnych), sekretarzowi oraz członkom komisji przysługuje zryczałtowane wynagrodzenie miesięczne w wysokości 120,00 (sto dwadzieścia) złotych brutto.

4. Warunkiem wypłaty zryczałtowanego wynagrodzenia miesięcznego, o którym mowa w ust.3, jest udział, w co najmniej jednym posiedzeniu komisji w miesiącu.

5. Wynagrodzenie wypłacane jest na koniec miesiąca kalendarzowego w oparciu o listy obecności.

**III. Jako realizatora zadań Gminnego Programu Profilaktyki i Rozwiązywania Problemów Alkoholowych wskazać Urząd Gminy w Hażlachu, poza zadaniami określonymi w programie w pkt. I/III/6-9, których realizację powierza się jednostkom oświatowym wskazanym w tychże zadaniach.**

  
PRZEWODNICZĄCA  
RADY GMINY  
Grażyna Krehul

**UCHWAŁA NR II/6/2012  
RADY GMINY HAŻLACH**

z dnia 29 lutego 2012 r.

**w sprawie: zmiany uchwały nr VII/79/2011 z dnia 28 grudnia 2011r.**

Na podstawie art. 18 ust. 2 pkt. 15 ustawy z dnia 8 marca 1990r. o samorządzie gminnym (Dz.U.nr. 142/01/1591 z późn.zm.) w związku z art. 4<sup>1</sup> ust.2 ustawy. z dnia 26 października 1982r. o wychowaniu w trzeźwości i przeciwdziałaniu alkoholizmowi (Dz.U.z 2007r. Nr 70, poz. 473 z późn.zm.)

**Rada Gminy Hażlach  
postanawia:**

**§ 1.**

Zmienić uchwałę Rady Gminy nr VII/79/2011 z dnia 28 grudnia 2011 roku w sprawie Gminnego Programu Profilaktyki i Rozwiązywania Problemów Alkoholowych na rok 2012 w ten sposób, że w załączniku do uchwały:

1. w części I stanowiącej harmonogram realizacji zadań wprowadzić w miejsce dotychczasowych rubryk III i IV nowe rubryki o treści określonej w załączniku do niniejszej uchwały.
2. części III nadać nową treść określoną w załączniku do niniejszej uchwały.

**§ 2.**

Wykonanie uchwały powierzyć Wójtowi Gminy Hażlach.

**§ 3.**

Uchwała wchodzi w życie z dniem podjęcia.

PRZEWODNICZĄCA  
RADY GMINY

Grażyna Krehut

Załącznik Nr 1 do Uchwały Nr II/6/2012

Rady Gminy Hażlach

z dnia 29 lutego 2012 r.

<b>III</b>	<b>Działania profilaktyczne i pomoc psychospoleczna nakierowana na młodzież szkolną</b>	
1.	Koszty prowadzenia profilaktyki szkolnej w Gminie Hażlach w zakresie alkoholizmu i przemocy rówieśniczej.	10.000,00
2.	Dofinansowanie pozaszkolnych zajęć profilaktycznych dla dzieci i młodzieży prowadzonych przez GOK w Hażlachu i jego filie w ramach prowadzonych klubów młodzieżowych	33.000,00
3.	Sfinansowanie dowozu dzieci z rodzin dysfunkcyjnych do placówek kolonijnych.	6.000,00
4.	Sfinansowanie profilaktycznych imprez i turniejów sportowych dla dzieci i młodzieży	18.000,00
5.	Dofinansowanie pozalekcyjnych zajęć w Szkole Podstawowej w Hażlachu	12.150,00
6.	Dofinansowanie pozalekcyjnych zajęć w Szkole Podstawowej w Zamarskach	12.150,00
7.	Dofinansowanie pozalekcyjnych zajęć w Szkole Podstawowej w Kończycach Wielkich	12.150,00
8.	Dofinansowanie pozalekcyjnych zajęć w Szkole Podstawowej w Pogwizdowie	12.150,00
9.	Dofinansowanie pozalekcyjnych zajęć w Gimnazjum w Pogwizdowie	12.150,00
10.	Dofinansowanie pozalekcyjnych zajęć w Gimnazjum w Kończycach Wielkich	12.150,00
11.	Zakup materiałów biurowych dla potrzeb realizacji GPPiRPA	1.500,00
<b>IV</b>	<b>Ogólny koszt realizacji GP PiRPA w 2012r</b>	<b>183.000,00</b>

**III.** Jako realizatora zadań Gminnego Programu Profilaktyki i Rozwiązywania Problemów Alkoholowych wskazać Urząd Gminy w Hażlachu, poza zadaniami określonymi w programie w pkt. I/III/5-10, których realizację powierza się jednostkom oświatowym wskazanym w tychże zadaniach.

  
PRZEWODNICZĄCA  
RADY GMINY  
Grażyna Krehut

## Rozdział VIII

### Gminny Program Przeciwdziałania Narkomanii.

Rok 2012

  
WOJT  
Karol Holwarczny

**UCHWAŁA NR VII/80/2011  
RADY GMINY HAŻLACH**

z dnia 28 grudnia 2011 r.

**w sprawie: Gminnego Programu Przeciwdziałania Narkomanii w Gminie Hażlach na rok 2012.**

Na podstawie art.18 ust. 2 pkt.15 ustawy z dnia 8 marca 1990r. o samorządzie gminnym (Dz.U.nr 142/01/1591 z późn.zm.) w związku z art. 10 ust. 2 i ust. 3 ustawy z dnia 29 lipca 2005r. o przeciwdziałaniu narkomanii (Dz.U. 179/05/1485 z późn.zm.).

**Rada Gminy Hażlach  
postanawia:**

**§ 1.**

Uchwalić Gminny Program Przeciwdziałania Narkomanii w Gminie Hażlach na rok 2012 stanowiący załącznik do uchwały.

**§ 2.**

Wykonanie uchwały powierzyć Wójtowi Gminy Hażlach.

**§ 3.**

Uchwała wchodzi w życie z dniem podjęcia.

PRZEWODNICZĄCA RADY  
GMINY

Grażyna Krehut

Załącznik Nr 1 do Uchwały Nr VII/80/2011

Rady Gminy Hażlach

z dnia 28 grudnia 2011 r.

**GMINNY PROGRAM PRZECIWDZIAŁANIA NARKOMANII NA ROK 2012**

**I. Harmonogram realizacji zadań Gminnego Programu Przeciwdziałania Narkomanii**

LP	Nazwa zadania / wydatku	Koszt
<b>I</b>	<b>Działalność edukacyjna</b>	
1.	Edukacja i szkolenia różnych grup zawodowych stykających się z problematyką narkomanii	W ramach współpracy z Policją Cieszyn
<b>II</b>	<b>Działalność profilaktyczna</b>	
1.	Koszty prowadzenia profilaktyki szkolnej w Gminie Hażlach w zakresie przeciwdziałania narkomanii	6.500,00
2.	Koszty „Sportowego Dnia Dziecka” dla dzieci i młodzieży szkół Gminy Hażlach poprzez organizację wędkarskich zawodów sportowych	3.500,00
<b>III</b>	<b>Ogólny koszt realizacji GP PN w 2012r</b>	<b>10.000,00</b>

**II. Jako realizatora zadań Gminnego Programu Przeciwdziałania Narkomanii wskazać Urząd Gminy w Hażlachu.**

PRZEWODNICZĄCA  
RADY GMINY  
Grzyzna Krehu: 