

## ZAWARTOŚĆ OPRACOWANIA

<b>A. PODSTAWOWE INFORMACJE O GMINIE HAŻLACH.....</b>	<b>6</b>
<b>B. UWARUNKOWANIA ROZWOJU GMINY .....</b>	<b>8</b>
BI. UWARUNKOWANIA WYNIKAJĄCE ZE STANU ISTNIEJĄCEGO. ....	8
B II. UWARUNKOWANIA WYNIKAJĄCE ZE ŚRODOWISKA NATURALNEGO. ....	10
1. Rzeźba terenu. ....	10
2. Budowa geologiczna. ....	10
3. Warunki hydrogeologiczne. ....	11
4. Gleby. ....	11
5. Hydrografia. ....	11
6. Klimat. ....	11
7. Szata roślinna. ....	12
8. Surowce naturalne. ....	13
B III. UWARUNKOWANIA WYNIKAJĄCE ZE ŚRODOWISKA KULTUROWEGO. ....	15
1. Zarys historii. ....	15
2. Zasoby dóbr kultury. ....	16
B IV. STAN INŻYNIERII. ....	17
1. Zaopatrzenie w wodę. ....	17
2. Odprowadzenie ścieków. ....	17
3. Zaopatrzenie w ciepło. ....	18
4. Zaopatrzenie w gaz. ....	18
5. Zaopatrzenie w energię elektryczną. ....	19
6. Telekomunikacja. ....	21
7. Usuwanie odpadów komunalnych. ....	22
<b>C. ELEMENTY POLITYKI PONADLOKALNEJ WYNIKAJĄCE Z PLANÓW WYŻSZEGO RZĘDU.....</b>	<b>23</b>
C I. ELEMENTY POLITYKI RZĄDOWEJ. ....	23
C II. ELEMENTY POLITYKI REGIONALNEJ . ....	24
<b>D. KIERUNKI ZAGOSPODAROWANIA PRZESTRZENNEGO .....</b>	<b>27</b>
D I. ZASADY KSZTAŁTOWANIA I OCHRONY ŚRODOWISKA PRZYRODNICZEGO.....	27
1. Kierunki zagospodarowania terenów leśnych. ....	27
2. Zalesienia. ....	30
3. Pomniki przyrody. ....	31
4. Obszary chronione . ....	32
D II. ZASADY GOSPODARKI ZASOBAMI NATURALNYMI. ....	33
1. Złoże kruszywa naturalnego. ....	33
2. Złoże metanu - obszar górniczy „Kaczyce I” . ....	34
3. Zasoby wody podziemnej. ....	34
D III. ZASADY KSZTAŁTOWANIA ŚRODOWISKA KULTUROWEGO .....	36
1. Zasady ogólne. ....	36
2. Obiekty wpisane do rejestru zabytków. ....	37
3. Obiekty figurujące w ewidencji zabytków. ....	39
4. Stanowiska archeologiczne. ....	43
5. Inne obiekty środowiska kulturowego z zachowanymi wartościami zabytkowymi. ....	45
6. Wnioski dotyczące środowiska kulturowego. ....	46
D IV. ZASADY KSZTAŁTOWANIA STRUKTURY PRZESTRZENNEJ .....	50
1. Strefy funkcjonalne. ....	50
2. Założenia ogólne. ....	54
3. Podstawowe rodzaje zainwestowania. ....	58
4. Potencjalne tereny rozwoju. ....	62
5. Obszary sporządzania planów miejscowych. ....	64

D V. STREFY I OBSZARY ODDZIAŁYWANIA.....	65
1. Strefy uciążliwości.....	65
2. Strefy ochronne.....	66
3. Strefy przekształceń.....	67
4. Obszary narażone na niebezpieczeństwo powodzi.....	68
5. Obszary narażone na niebezpieczeństwo osuwania się mas ziemnych i obszary naturalnych zagrożeń geologicznych .....	68
D VI. ROLNICZA PRZESTRZEŃ PRODUKCYJNA.....	69
1. Charakterystyka ogólna.....	69
2. Przydatność rolnicza gleb.....	69
D VII. KOMUNIKACJA.....	71
1. Komunikacja drogowa.....	71
2. Komunikacja kolejowa.....	72
3. Trasy rowerowe.....	73
D VIII. INFRASTRUKTURA TECHNICZNA.....	74
1. Zaopatrzenie w wodę.....	74
2. Odprowadzenie ścieków.....	74
3. Zaopatrzenie w ciepło.....	75
4. Zaopatrzenie w gaz.....	75
5. Zaopatrzenie w energię elektryczną.....	76
ó. Telekomunikacja.....	76
7. Usuwanie odpadów komunalnych.....	76
MATERIAŁY ŹRÓDŁOWE.....	78

### Wykaz rysunków zawartych w części opisowej studium :

Rysunki na stronach tekstu studium:

1. Położenie gminy Hażlach w powiecie , sołectwa .....	7
2. Lokalizacja Gminy Hażlach na rysunku Planu Zagospodarowania Przestrzennego Województwa Śląskiego .....	26
3. Środowisko kulturowe , cz. 1,2, skala 1:10 000 .....	47
4. Środowisko kulturowe , cz. 3,4, skala 1: 10 000.....	48
5. Środowisko kulturowe , cz. 5, skala 1:10 000 .....	49
6. Tereny rozwojowe .....	63

Plansze rysunkowe w formacie A3

1. Środowisko naturalne, skala 1: 40 000 .....	35/2
2. Środowisko kulturowe, skala 1:40 000 .....	46/2
3. Strefy funkcjonalne, skala 1: 40 000 .....	53/2
4. Analiza wniosków, skala 1: 40 000 .....	63/2
5. Analiza wniosków do zmiany studium, skala 1: 40 000 .....	63/3
6. Bonitacja gleb. skala 1:40 000 .....	70/2
7. Rolnicza przestrzeń produkcyjna, skala 1:40 000 .....	70/3
8. Komunikacja, skala 1:40 000 .....	73/2
9. Infrastruktura techniczna, skala 1: 40 000 .....	77/2
10. Struktura przestrzenna, skala ok. 1: 40 000 .....	77/3
11. Obszary zmian Studium, skala ok. 1: 40 000 .....	77/4
12. Rysunek studium – kierunki zagospodarowania przestrzennego, (pomniejszenie rysunku studium opracowanego w skali 1:10 000) .....	77/5

## WSTĘP

"Studium uwarunkowań i kierunków zagospodarowania przestrzennego gminy Hażlach" opracowane zostało na zlecenie Urzędu Gminy, na podstawie umowy z dnia 04. 09. 1998 r. Podstawą opracowania jest Uchwała nr XXIII / 247 / 97 Rady Gminy w Hażlachu z dnia 18. 12, 1997 r. w sprawie przystąpienia do sporządzania studium uwarunkowań i kierunków zagospodarowania przestrzennego, Opracowanie wykonane zostało zgodnie z Ustawą o zagospodarowaniu przestrzennym z dnia 7 lipca 1994 r.

Podstawą zmiany Studium uwarunkowań i kierunków zagospodarowania przestrzennego Gminy Hażlach obejmującego wieś Hażlach, Kończyce Wielkie i Zamarski („Zmiany Studium...”) są:

- Uchwała Rady Gminy nr XXI/212/08 z dnia 18 grudnia 2008 roku – dotycząca wsi Hażlach
- Uchwała Rady Gminy nr XXI/213/08 z dnia 18 grudnia 2008 roku – dotycząca wsi Zamarski
- Uchwała Rady Gminy nr XXI/214/08 z dnia 18 grudnia 2008 roku – dotycząca wsi Kończyce Wielkie w sprawie przystąpienia do opracowania studium uwarunkowań i kierunków zagospodarowania przestrzennego Gminy Hażlach

Zmiana studium została sporządzona w oparciu o przepisy ustawy z dnia 27 marca 2003 r. o planowaniu i zagospodarowaniu przestrzennym (Dz.U.03.80.717 z późn. zm.) oraz Rozporządzenie ministra infrastruktury z dnia 28 kwietnia 2004 r. w sprawie zakresu projektu studium uwarunkowań i kierunków zagospodarowania przestrzennego gminy (Dz.U. 04.118.1233).

Studium zawiera :

1. / treści związane ze stanem istniejącym, czyli diagnozą aktualnej sytuacji gminy i uwarunkowań jej rozwoju, której bazą były informacje otrzymane od jednostek zawiadomionych o przystąpieniu do opracowania „Studium...” , oraz informacje opracowane na etapie inwentaryzacji,
2. / treści określające kierunki rozwoju przestrzennego i zasady polityki przestrzennej, a więc podstawowe reguły działania przyjęte przez samorząd, formułowane na spotkaniach z Komisjami, przy uwzględnieniu zapotrzebowania społecznego wynikającego ze złożonych wniosków przez mieszkańców gminy.

"Studium..," stwarza podstawy do ustalania, w sporządzanych w następnej kolejności w planach miejscowych, regulacji, dotyczących przeznaczenia i szczegółowych zasad zagospodarowania poszczególnych terenów.

„Studium uwarunkowań i kierunków zagospodarowania przestrzennego gminy Hażlach”, zatwierdzone zostało Uchwałą nr XIX / 233 / 2000 Rady Gminy w Hażlachu z dnia 26 października 2000 r.

Uchwaleniu podlegały:

1. Rysunek 1 - Studium uwarunkowań i kierunków zagospodarowania przestrzennego gminy Hażlach, - „Struktura przestrzenna”, skala 1:10 000.
2. Rysunek nr 2 - Studium uwarunkowań i kierunków zagospodarowania przestrzennego gminy Hażlach - „Infrastruktura techniczna”, skala 1:10 000.
3. Część opisowa „Studium uwarunkowań i kierunków zagospodarowania przestrzennego gminy Hażlach - część I.

Dokumentację stanowiąca materiał pomocniczy nie podlegający uchwaleniu stanowią :

1. Analizy tematyczne w postaci map wykonanych w technice kolorowej, w skali 1 : 10 000

Rys. nr 1 Stan istniejący zainwestowania terenu

Rys. nr 2 Stan istniejący – inżynieria.

Rys. nr 3 Bonitacja gleb

Rys. nr 4 Rolnicza przestrzeń produkcyjna.

Rys. nr 5 Środowisko kulturowe.

Rys. nr 6 Analiza wniosków.

Rys. nr 7 Analiza warunków naturalnych i środowiska.

2. „Dokumentacja formalno - prawna”, część II - zawierająca zbiór opinii dotyczących „Studium...” wraz z uwagami wniesionymi przez instytucje opiniujące .

3. „Materiały dokumentujące przebieg prac merytorycznych” - część III - zawierająca :

- Materiały analityczne wynikające ze stanu istniejącego.
- Wykaz obiektów do rys. nr 1 „Stan istniejący zainwestowania terenu”
- Analizy demograficzne.
- Kopie decyzji o wpisie obiektów do rejestru zabytków,
- Protokoły z posiedzeń Komisji Doradźnej powołanej w celu współpracy.
- Informacje wejściowe wynikające z wystąpienia do organów administracji rządowej oraz innych jednostek.
- Wykaz wniosków składanych przez mieszkańców gminy - zestawienie zbiorcze do rys. nr 6 „Analiza wniosków”.

Zmiana Studium uwarunkowań i kierunków zagospodarowania przestrzennego Gminy Hażlach dotyczy wybranych obszarów we wsi Hażlach, Kończyce Wielkie i Zamarski.

Uchwaleniu podlegać będą:

- Rysunek 1 - Studium uwarunkowań i kierunków zagospodarowania przestrzennego gminy Hażlach, - „Struktura przestrzenna”, skala 1:10 000.
- Część opisowa „Studium uwarunkowań i kierunków zagospodarowania przestrzennego gminy Hażlach” - 1 – Zmiana studium
- Część opisowa „Studium uwarunkowań i kierunków zagospodarowania przestrzennego gminy Hażlach” - 2 – Tekst jednolity

Dokumentację stanowiącą materiał pomocniczy nie podlegający uchwaleniu stanowią :

- Mapa tematyczna - Analiza warunków naturalnych i środowiska.
- Mapa tematyczna - Analiza wniosków do studium
- Mapa tematyczna - Wskazanie obszarów zmiany studium
- „Dokumentacja formalno - prawna” zawierająca wnioski do studium, zbiór opinii dotyczących „Studium...” wraz z uwagami wniesionymi przez instytucje opiniujące .
- „Materiały dokumentujące przebieg prac merytorycznych”, w tym materiały analityczne wynikające ze stanu istniejącego, Informacje wejściowe wynikające z wystąpienia do organów administracji rządowej oraz innych jednostek, wykaz wniosków składanych przez mieszkańców gminy i instytucje, analiza wniosków.

## A. PODSTAWOWE INFORMACJE O GMINIE HAŻLACH.

Gmina Hażlach leży w południowej części województwa Śląskiego.

Ma powierzchnię 4 889 ha. W skład gminy wchodzi sześć obrębów : Hażlach, Brzezówka, Kończyce Wielkie, Pogwizdów, Rudnik i Zamarski.

Graniczy z gminą Zebrzydowice, Strumień, Dębowiec i miastem Cieszyn. Od strony zachodniej granicę naturalną z Republiką Czeską stanowi rzeka Olza.

Zasadniczo gminę stanowi obszar rolniczy, otoczony również obszarami rolnymi innych gmin. Jedynie południowa i północna część Pogwizdowa przylega bezpośrednio do obszarów przemysłowych (zamknięta kopalnia Kaczyce, Polifarb Cieszyn ), co wywiera wpływ na zagospodarowanie tej części gminy.

Zgodnie z podziałem geofizycznym północna część gminy leży w obrębie Kotliny Ostrawskiej, zaś część południowa do Pogórza Śląskiego (Zamarski, część Hażlacha ). Gminę przecina dział wodny I rzędu oddzielający dorzecza Odry i Wisły.

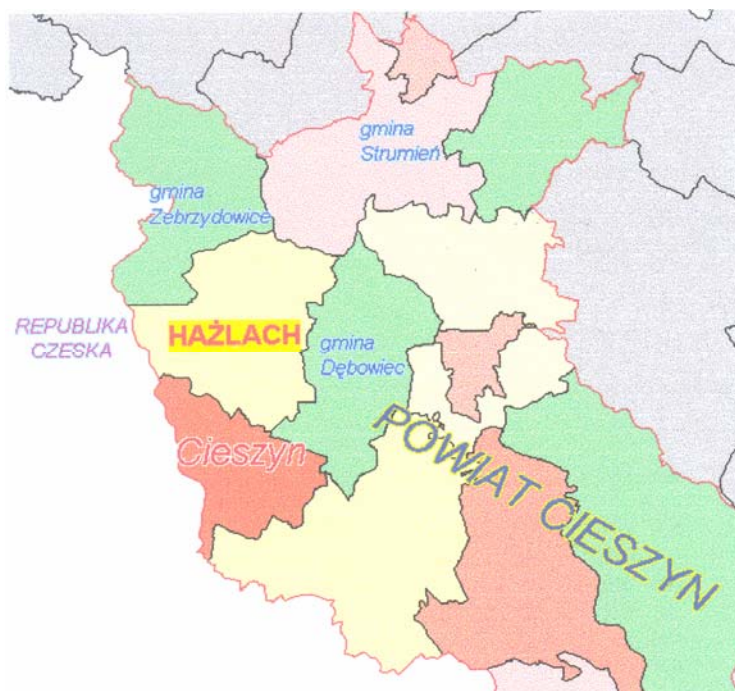
Zasadnicze połączenie komunikacyjne opiera się na dwóch drogach wojewódzkich :

Nr 937 — Jastrzębie – Hażlach

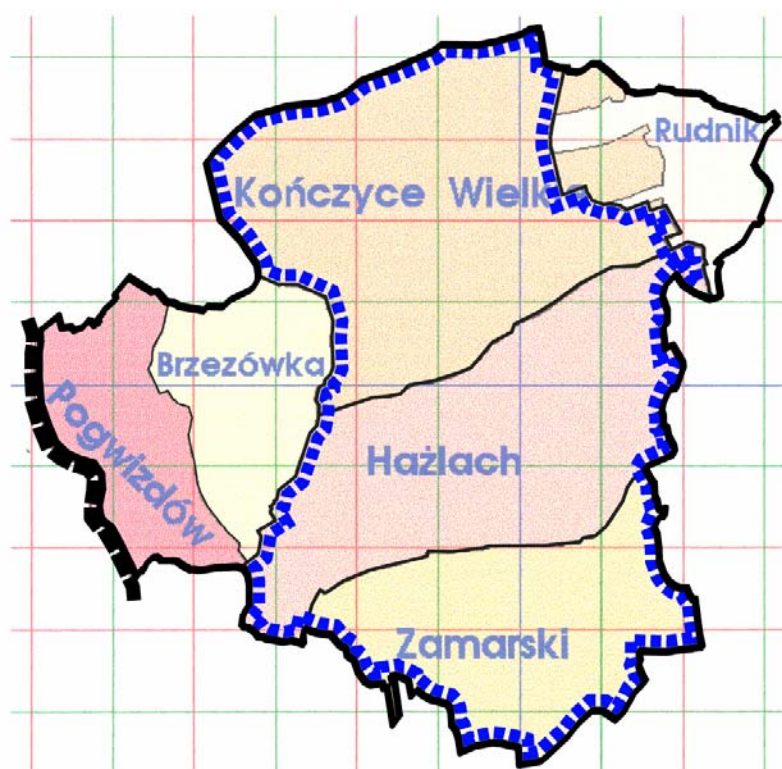
Nr 938 — Pawłowice - Pruchna - Cieszyn.

Komunikacja kolejowa odgrywa marginalne znaczenie.





Położenie gminy Hażlach w powiecie cieszyńskim



Sołectwa w gminie Hażlach  
(z zaznaczeniem obszaru zmiany studium, oraz aktualnych  
granic sołectw Kończyce Wielkie i Rudnik)

## B. UWARUNKOWANIA ROZWOJU GMINY

### BI. UWARUNKOWANIA WYNIKĄCE ZE STANU ISTNIEJĄCEGO.

1	<b>Przynależność administracyjna</b>	Województwo Śląskie - Powiat Cieszyński (do grudnia 1998 woj. Bielskie).											
2	<b>Funkcja</b> <ul style="list-style-type: none"> <li>• podstawowa</li> <li>• uzupełniająca</li> </ul>	Rolnictwo Mieszkalnictwo i usługi											
3	Powierzchnia (dane z 2009 r.) W tym sołectwa: <ul style="list-style-type: none"> <li>• Brzezówka</li> <li>• Hażlach</li> <li>• Kończyce Wielkie</li> <li>• Pogwizdów</li> <li>• Rudnik</li> <li>• Zamarski</li> </ul>	<b>4886,57 ha</b>		<b>100 %</b>									
		460,63 ha	9,42 %	1233,19 ha	25,23 %	1445,24 ha	29,57 %	472,79 ha	9,67 %	410,50 ha	8,4 %	864,22 ha	17,68 %
<b>LUDNOŚĆ</b>													
4	Liczba mieszkańców (dane z grudnia 2009 r.) W tym sołectwa: <ul style="list-style-type: none"> <li>• Brzezówka</li> <li>• Hażlach</li> <li>• Kończyce Wielkie</li> <li>• Pogwizdów</li> <li>• Rudnik</li> <li>• Zamarski</li> </ul>	<b>10092 osób</b>		<b>100 %</b>									
		659 osób	6,52 %	2257 osób	22,36 %	1848 osób	18,31 %	3547 osób	35,14 %	450 osób	4,45 %	1331 osób	13,18 %
5	<b>Gęstość zaludnienia</b>	<b>206 osoby/km<sup>2</sup></b>											
<b>6. Demografia (stan na 31 XII 2008)</b>													
Ludność faktycznie zamieszkała		osoba	9 576	9 628	9 708	9 810	9 808	9 973	10 099				
Ludność na 1 km <sup>2</sup>		osoba	195	196	198	200	201	204	207				
W % ogółem ludność w wieku:													
przedprodukcyjnym		%	27,1	26,1	25,2	24,4	23,7	23,3	22,7				
produkcyjnym		%	61,2	62,2	63,1	64,1	64,8	65,0	65,2				
poprodukcyjnym		%	11,8	11,7	11,7	11,5	11,5	11,7	12,1				
Ludność w wieku nieprodukcyjnym na 100 osób w wieku produkcyjnym		osoba	63,4	60,8	58,4	56,1	54,3	53,9	53,4				
Kobiety na 100 mężczyzn		osoba	103	104	104	103	104	104	104				
Na 1000 ludności:													
zgony		osoba	9,6	9,0	7,6	7,8	8,1	6,1	6,4				
przyrost naturalny		osoba	1,5	2,4	3,0	3,6	4,5	6,2	5,9				
urodzenia żywe		osoba	11,1	11,4	10,6	11,4	12,6	12,2	12,2				
małżeństwa		para	7,1	5,2	5,6	5,7	6,1	5,6	5,9				
6	<b>Prognoza demograficzna</b> <ul style="list-style-type: none"> <li>• 1999 (rok opracowania poprzedniego Studium)</li> <li>• 2009 (wartość bazowa)</li> <li>• 2030 (prognoza)</li> </ul>	<b>9 269 osób</b> <b>10 092 osób</b> <b>10 500 osób</b>											

ROLNICTWO							
7	Struktura użytkowania gruntów						
	• lasy .....			801 ha			16,4 %
	• użytki rolne ( grunty orne, sady, łąki, pastwiska ) .....			3 519 ha			72,0 %
	• tereny zainwestowane i zurbanizowane ....			464 ha			9,5 %
	• pozostałe ( wody, nieużytki ) .....			105 ha			2,2 %
8	Struktura użytkowania gruntów w obrębach ( ha )	Brzezówka	Hażlach	Kończyce Wielkie	Pogwizdów	Rudnik	Zamarski
	• lasy .....	16 ha	286 ha	264 ha	20 ha	49 ha	166 ha
	• użytki rolne .....	400 ha	832 ha	1 175 ha	293 ha	224 ha	594 ha
	• ter. zainwestowane .....	43 ha	71 ha	104 ha	141 ha	13 ha	92 ha
	• pozostałe .....	2 ha	47 ha	23 ha	19 ha	5 ha	10 ha
9	Struktura użytkowania gruntów w obrębach (%)	Brzezówka	Hażlach	Kończyce Wielkie	Pogwizdów	Rudnik	Zamarski
	• lasy .....	3,5 %	23,2 %	16,8 %	4,1 %	17,0 %	19,2 %
	• użytki rolne .....	86,7 %	67,3 %	75,1 %	62,0 %	76,7 %	69,1 %
	• ter. zainwestowane .....	9,4 %	5,7 %	6,6 %	29,9 %	4,6 %	10,6 %
	• pozostałe .....	0,4 %	3,8 %	1,5 %	4,0 %	1,7 %	1,1 %
10	Wartość bonitacyjna gleb						
		grunty orne	użytki zielone	Razem R, Ł, Ps		%	
	klasa II	4 ha	20 ha	kl. II ....	24 ha	0,7 %	
	klasa III a	328 ha	---				
	klasa III b	1 254 ha	---				
	klasa III	---	280 ha	kl. III ....	1 862 ha	52,9 %	
	klasa IV a	830 ha	---				
	klasa IV b	189 ha	---				
	klasa IV	---	423 ha	kl. IV ...	1 443 ha	41,1 %	
	klasa V	23 ha	121 ha	kl. V ....	144 ha	4,1 %	
	klasa VI	1 ha	45 ha	kl. VI ...	46 ha	1,2 %	
	<b>Razem</b>	<b>2 629 ha</b>	<b>890 ha</b>		<b>3 519 ha</b>	<b>100,0 %</b>	
11	<b>Rolnictwo (2009 r.)</b>						
	• Indywidualne gospodarstwa rolne			875			
	○ 1 - 2 ha				297		
	○ 2 - 3				181		
	○ Powyżej 3 ha				397		
	• Indywidualne działki rolne			1783			

## **B II. UWARUNKOWANIA WYNIKAJACE ZE ŚRODOWISKA NATURALNEGO.**

### **1. Rzeźba terenu.**

Zgodnie z podziałem geofizycznym północna część gminy leży w obrębie Kotliny Ostrawskiej, zaś część południowa należy do Pogórza Śląskiego ( Zamarski , Hażlach ). Pod względem rzeźby obszar jest mocno zróżnicowany. Tektoniczne obniżenie Kotliny Ostrawskiej charakteryzuje rzeźba równinno - pagórkowata, z licznymi rozcięciami przez rzeki i potoki. Na obszarze Pogórza Śląskiego rzeźba przechodzi w wyżynno - pagórkowatą. Cechą charakterystyczną są szerokie i płaskie garby porozcinane gęstą siecią dolin o dużych wysokościach względnych. Zachodnią część stanowi równina dawnej doliny Olzy z wykształconym systemem teras. W dolinie Piotrówki i jej większych dopływów ciągną się łańcuchy sztucznie obwałowanych stawów rybnych. Jedynie na obszarze Brzezówki rzeźba jest mało zróżnicowana - dominuje równina niskofalista z płytkimi, nieckowatymi dolinami. Najniżej położone miejsce znajduje się w Pogwizdowie przy Olzie - 243 m. npm., a najwyżżej w Zamarskach - 393 m npm. (dane wg map glebowo - rolniczych )

Liczne rozcięcia terenu ukształtowane przez lokalne potoki charakteryzuje różna deniwelacja względna :

Zamarski -120 m,

Hażlach -61m,

Kończyce Wielkie - 52m,

Pogwizdów - 48 m,

Brzezówka - 23 m

### **2. Budowa geologiczna.**

W podłożu dominują utwory kredowe w postaci łupków cieszyńskich dolnych z wkładkami cieszyńców, łupków i piaskowców oraz wapieni cieszyńskich. Występują także utwory czwartorzędowe w postaci lessów, glin oraz piasków i żwirów akumulacji rzeczno - lodowcowej. Doliny rzeczne wypełniają mady, piaski i żwiry rzeczne.

Na terenie gminy Hażlach znajdują się obszary narażone na niebezpieczeństwo osuwania się mas ziemnych (osuwiska) oraz obszary naturalnych zagrożeń geologicznych (obszary, na terenie których można spodziewać się rozwoju procesów osuwiskowych w przyszłości. Na rysunku studium zaznaczono obszary osuwisk i tereny zagrożone powierzchniowymi ruchami masowymi na podstawie materiałów opracowanych przez Państwowy Instytut Geologiczny na zlecenie Ministra Środowiska w ramach zadania - System osłony przeciwosuwiskowej SOPO - Etap II - Kartowanie i wykonywanie map osuwisk i terenów zagrożonych ruchami masowymi na obszarze Karpat Polskich oraz monitorowanie wybranych osuwisk w Karpatach.

### 3. Warunki hydrogeologiczne.

Na obszarze gminy występuje poziom wodonośny w obrębie utworów czwartorzędowych. Eksploatowany jest za pomocą ujęć zlokalizowanych na terenie wsi Rudnik. Warstwa wodonośna wykształcona jest w postaci piasków drobnych, pospółki i żwirów z otoczkami.

### 4. Gleby.

Pokrywą glebową Kotliny Ostrawskiej stanowią przeważnie gleby pseudoblelicowe, wytworzone z pyłów ilastych. Miejscami spotykane są również gleby pseudoglejowe wykształcone z utworów gliniastych. W obrębie Pogórza Śląskiego poza glebami pseudoblelicowymi występują gleby brunatne kwaśne, wytworzone z glin i iłków wietrzeniowych oraz utworów lessowatych. W dolinach rzecznych zalegają brunatne mady pyłowe i gliniaste

### 5. Hydrografia.

Gminę przecina dział wodny I rzędu oddzielający dorzecza Odry i Wisły.

Do dorzecza Wisły odprowadzają wody z północnego wschodu i wschodu bezimienne ciekі dorzecza Knajki, lewobrzeżnego dopływu Wisły, Pozostały obszar odwadnia wraz ze swymi dopływami Piotrówka, prawobrzeżny dopływ Olzy. Charakterystyka hydrologiczna przeprowadzona w oparciu o postereunek wodowskazowy w Cieszynie na Olzie wykazuje maksymalne odpływy miesięczne w marcu ( wiosenne roztopy ), a minimalne jesienią w październiku.

Liczne lokalne ciekі powierzchniowe mają zasilanie deszczowo - śnieżne i gruntowe. Duże deniwelacje terenu sprzyjają zasilaniu z opadów, co powoduje charakterystyczne zjawiska wezbrań wiosennych i letnich. Wezbrania letnie są intensywne lecz krótkotrwałe.

### ó. Klimat.

Obszar gminy według podziału na dzielnice rolniczo - klimatyczne Polski zaliczyć można do dzielnicy podkarpackiej. Dane klimatyczne pochodzą z opracowań map glebowo - rolniczych. Parametry dotyczące wiatrów przyjęto ze stacji synoptycznej w Bielsku - Białej Aleksandrowicach, która jest reprezentatywna dla tego terenu.

średnia temperatura roczna - 8<sup>o</sup> C ,

liczba dni z przymrozkami - 100 -120 dni,

liczba dni mroźnych - 30 - 35 dni,

liczba dni z pokrywą śnieżną - 40 - 55 dni,

długość okresu wegetacyjnego - 210 - 220 dni.

średnie roczne sumy opadów w wieloleciu 1961 -1990 wynoszą dla Cieszyna - 932 mm i 809 mm dla Kaczyc,

wilgotność względna - 80 % ,

dominujące wiatry zachodnie.

Róża wiatrów w rejonie Cieszyna

N	—	3,3 %
NNE	—	3,8%
ENE	—	6,4 %
E	—	7,2%
ESE	—	11,5 %
SSE	—	7,6%
S	—	5,1 %
SSW	—	12,5%
WSW	—	13,3%
W	—	16,0%
WNW	—	8,1 %
NNW	—	5,1 %

## 7. Szata roślinna.

Wyróżniający się zdecydowanie pod względem geobotanicznym region Pogórza Cieszyńskiego, ze względu na żyzne gleby, nieduże wzniesienia, został stosunkowo wczesnie odlesiony. Pozyskane grunty stosunkowo szybko zamienione zostały na pola uprawne, korzystne do prowadzenia intensywnej gospodarki rolnej.

Naturalne zbiorowiska leśne występują lokalnie, przeważnie w części południowo - wschodniej.

Hażlach		287 ha	36%
Pogwizdów		19 ha	2%
Brzezówka		16 ha	2%
Kończyce Wielkie		264 ha	33%
Rudnik		49 ha	6%
Zamarski		166 ha	21 %

Tam też występują lokalnie stanowiska flory cenne dla środowiska : naturalne drzewostany dębowo - lipowo - jesionowe, buczyny i grądy, roślinność łąkowa i bagienna. Występują także drzewa pomnikowe,

Zdecydowana większość lasów należy do Skarbu Państwa.

Struktura własnościowa:

• Państwowe Gospodarstwo Leśne		551 ha	69%
• Pozostałe lasy Skarbu Państwa		42 ha	5%
• Grunty Skarbu Państwa przekazane w wieczyste użytkowanie		5 ha	1 %
• lasy prywatne		203 ha	25%

Lasy spełniają funkcję ochronną. Utrzymują zapas wody, przeciwdziałają jej zanieczyszczeniu oraz oczyszczają powietrze atmosferyczne. Są ostoją dla rodzimej flory i fauny.

## 8. Surowce naturalne.

Na terenie analizowanego obszaru objętego zmianą studium występują następujące złoża surowców naturalnych:

- Kruszywa naturalne (żwirowo-piaskowe)– w sołectwie Kończyce Wielkie – Złoża Kończyce Wielkie I, Kończyce Wielkie II oraz Kończyce Wielkie III
- Metan z pokładów węgla - w sołectwie Pogwizdów
- Gazy ziemne - w sołectwie Pogwizdów
- Glinka- - w sołectwie Kończyce Wielkie
- złoża węgla kamiennego, które eksploatowane były przez zlikwidowaną kopalnię „Morcinek” położoną na terenie sąsiedniej gminy Zebrzydowice, we wsi Kaczyce.

### Złoża kruszywa naturalnego

#### **Złoże „Kończyce”**

Na tym terenie występują złoża kruszyw naturalnych, obecnie nie eksploatowanych. Eksploatacja była prowadzona do roku 2000 na podstawie koncesji OS.IV-7512/4/97 wydanej w 1997 r. Złoże udokumentowane występujące na terenie tego obszaru nosi nazwę „Kończyce Wielkie”.

#### **Złoże „Kończyce II”**

Na terenie tego obszaru występują udokumentowane złoża kruszywa naturalnego „Kończyce Wielkie II”. Powierzchnia złoża wynosi 10,8 ha, serię złożową występującą pod nakładem glin i pyłów o miąższości 8-10 m stanowi kruszywo naturalne żwirowo-piaskowe, wykształcone w formie dwóch poziomów przedzielonych przerostem pyłów ilastych i zapiaszczonych. Eksploatacja prowadzona jest w północnej części złoża w dwóch polach: centralnym i wschodnim. Na obu polach eksploatacją są objęte obydwie poziomy żwirowe; poziom I – poziom suchy i poziom II – poziom

zawodniony. Zasoby geologiczne kruszywa naturalnego w złożu „Kończyce Wielkie II” na dzień 31.12.2007r. wynosiły 2768 tys. Mg.

### **Złoże „Kończyce Wielkie III”**

Granica udokumentowanego złoża „Kończyce Wielkie III” występuje w sołectwie Kończyce Wielkie. Udokumentowane złożo dwukopalinowe spoistych glin oraz podścielających je sypkich piasków i żwirów. Zasoby geologiczne według dokumentacji geologicznej sporządzonej w styczniu 2009 r. i przyjęte przez Marszałka Województwa Śląskiego w marcu 2009 r. wynosiły – gliny – 5 825,3 tys Mg; żwir i piasek – 9 285,4 tys Mg.

### **Złoże metanu - obszar górniczy „Kaczyce I”**

Złoże Kaczyce I obejmuje zagospodarowane złożo metanu. Użytkownikiem złoża jest NWR Karbonia Sp. z o. o. z siedziba w Kaczycach. Złoże eksploatowane jest na podstawie koncesji nr 5/2000/1 wydanej w 2000 r. przez Ministra Środowiska. Termin ważności koncesji obowiązuje do 2023 r. Obszar górniczy obejmuje teren sołectwa Pogwizdów.

### **Złoże węgla kamiennego**

Złoże było eksploatowane przez kopalnię „Morcinek”, zlokalizowaną na terenie sąsiedniej gminy Zebrzydowice, wieś Kaczyce, postawioną w stan likwidacji, Eksploatację zakończono wraz z likwidacją zakładu w roku 2001r. **Obszar górniczy „Kaczyce”** o pow. 22,6 km<sup>2</sup>, ustanowiony decyzją Ministra Górnictwa z dnia 12, 11. 1977 r. znak VCM/ 1133/ 856, jest obecnie zniesiony. Wpływy dokonanej eksploatacji górniczej występują wyłącznie na powierzchni obszaru górniczego, obejmując w niewielkim stopniu rejon Pogwizdowa.

Można oczekiwać minimalnych wpływów reszkowych o osiadaniach nie przekraczających 0,06 m. Wystąpienie prognozowanych wpływów, według opracowania pt. „Ocena oddziaływania na środowisko KWK Morcinek po zaprzestaniu eksploatacji” nie powinno w żaden sposób skutkować na stan budowlany istniejących i projektowanych obiektów budowlanych.

### **B III. UWARUNKOWANIA WYNIKAJĄCE ZE ŚRODOWISKA KULTUROWEGO.**

#### **1. Zarys historii.**

Ślady wczesnego osadnictwa na terenie gminy można zanalizować na podstawie stanowisk archeologicznych ( 12 zarejestrowanych stanowisk na terenie gminy ).

Pierwsza informacja o miejscowości wchodzącej w skład gminy dotyczy wsi Zamarski. Początek XIII w. to okres w którym wokół grodu cieszyńskiego jako siedziby kasztelana, zaczęły tworzyć się osady wiejskie, a wśród nich między innymi Zamarski. Pisana wzmianka pochodzi 1223 r., i dotyczy nadania biskupa wrocławskiego Wawrzyńca na rzecz klasztoru Rybnickiego dziesięcin z kilku wsi, a wśród nich z Zamarsk. W następnych wiekach wieś przechodzi na własność czeskich lub polskich rodów szlacheckich: Marklowskich, Tęczyńskich, Wilczków, Radockich i Trachów,

Początkiem XIX w. Zamarski weszły w skład dóbr kameralnych Komory Cieszyńskiej.

Według urbarza z drugiej poł. XVI w. na czele osady stał wójt, który był odpowiedzialny za porządek w gminie oraz pobieranie świadczeń. Folwark Zamarski stanowił gospodarstwo dziedziczne wójta.

W tym czasie na wsi istniały trzy grupy społeczne :

- siedlacy - osadnicy, początkowo płacący czynsze za użytkowanie ziemi, z czasem otrzymali prawo dziedziczenia użytkowanych gruntów, co nazywano dziedziną (stąd pochodzi nazwa zwyczajowa wsi),
- zagrodnicy - gospodarstwa zagrodnicze powstawały na małych skrawkach gruntów nie wchodzących w skład niw, musiały być ogrodzone ( stąd wywodzi się nazwa zagrody),
- bezrolni chałupnicy i komornicy.

Podobna struktura występowała na terenie sąsiednich wsi. Tereny te kolejno były własnością Piastów Cieszyńskich ( do II poł. XVI w.), następnie szlachecką , od poł. XVII w. Habsburgów.

Inne zanotowane daty świadczące o istnieniu pozostałych wsi to :

1305 r.-Hażlach

1305 r. - Kończyce Wielkie,

1447 r. - Pogwizdów,

1523 r. - Brzezówka,

1566 r.-Rudnik.

## 2. Zasoby dóbr kultury.

Brak jest opracowań specjalistycznych dotyczących środowiska kulturowego na terenie gminy Hażlach. Zebrane informacje pochodzą z następujących źródeł:

- decyzje o wpisie dobra kultury do rejestru zabytków,
- wykaz obiektów zabytkowych znajdujących się w ewidencji zabytków województwa,
- wykaz stanowisk archeologicznych,
- dokumentacja w postaci kart niektórych obiektów,
- zdjęcia obiektów figurujących w ewidencji zabytków,

Materiały te zostały udostępnione przez Wojewódzkiego Konserwatora Zabytków.

Dla potrzeb „Studium.. „ wykonana została inwentaryzacja w terenie, mająca na celu zlokalizowanie poszczególnych obiektów (mapa pomocnicza wykonana w skali 1:10 000).

Według wykazów, na terenie gminy znajduje się :

- **8 obiektów wpisanych do rejestru zabytków** - wykaz na str. 37-38
- **75 obiektów figurujących w ewidencji** ( 97 pozycji wg dokumentacji zdjęciowej Wojewódzkiego Konserwatora, na podstawie której wykonana została mapa lokalizacji w terenie) - wykaz na str. 39-40 - z czego :

Hażlach (42)-----	7 obiektów kultu sakralnego 24 budynków mieszkalnych 11 budynków gospodarczych
Kończyce Wielkie ( 24) -	3 park, figury, bramy 15 budynków mieszkalnych 6 budynków gospodarczych
Pogwizdów ( 8 )-----	1 krzyż 5 budynków mieszkalnych 2 budynki gospodarcze
Zamarski (1 )-----	1 obiekt kultu sakralnego

- **12 stanowisk archeologicznych** - wykaz na str. 44.

*Hażlach* ----- 2

*Kończyce Wielkie*-- 3

*Pogwizdów* ----- 6

*Brzezówka*----- 1

- **8 cmentarzy** - wykaz na str. 45-46.

## B IV. STAN INŻYNIERII.

### 1. Zaopatrzenie w wodę.

Na istniejący system zaopatrzenia w wodę gminy Hażlach składają się :

- Własne ujęcia głębinowe zlokalizowane wzdłuż lewego brzegu rzeki Knajki w sołectwie Rudnik. Ujęcie składa się z dziesięciu otworów studziennych głębinowych ujmujących wody czwartorzędowego poziomu wodonośnego. Aktualne ujęcie eksploatowane jest w oparciu o pozwolenie wodno-prawne oznaczone OŚ-I-8240/51/94 wydane przez WOŚ UW w Bielsku Białej. Obecnie eksploatowane są otwory S-1 oraz S-2. Pozostałe ujęcia są nieczynne. Pobór wody z ujęcia jest zmienny wynosił średnio 1 660 m<sup>3</sup>/24 h.
- Połączenie z siecią rozdzielczą systemu wodociągowego miasta Cieszyna ( wodociąg grupowy Cieszyn - Pogórze ), w miejscowościach Zamarski i Pogwizdów, eksploatowanego przez Wodociągi Ziemi Cieszyńskiej - zaopatrzenie w wodę centrum Zamarsk poprzez hydrofornię ze zbiornika II strefy miasta Cieszyna.
- Stacja uzdatniania wody SUW Rudnik, zbiorniki 2 x 25 m<sup>3</sup>, usytuowana 271 m n.p.m. Uzdatnianie pobieranej wody odbywa się w modułowej kontenerowej stacji uzdatniania wody, pod kontrolą Stacji Wodociągowej WZC w Pogórze.
- » Zbiorniki wody Hażlach Fukała, zbiorniki 2 x 500 m<sup>3</sup>, usytuowane 308 m n.p.m.
- Magistrala wodociągowa Ø 400 mm SUW Rudnik- zbiorniki Hażlach Fukała .
- Sieć wodociągowa rozdzielcza ( długości 121 km -1998 r.) w układzie strefowym, z trzema strefami ciśnienia.

Sieć wodociągową oraz ujęcia wody eksploatują Wodociągi Ziemi Cieszyńskiej.

Na terenie całej gminy możliwy jest dostęp do wodociągowej sieci rozdzielczej.

Występuje mniejsze zużycie wody niż zakładano przy budowie sieci wodociągowych.

Skutkuje to stosunkowo małą wymianą wody w rurociągach i w konsekwencji

pogorszeniem jej walorów smakowych.

### 2. Odprowadzenie ścieków.

- Od roku 2003 systematycznie realizowane są inwestycje w zakresie budowy kanalizacji, z dofinansowaniem inwestycji w zakresie gospodarki ściekowej z programu SAPARD, Agencji Restrukturyzacji i Modernizacji Rolnictwa, oraz z Wojewódzkiego Funduszu Ochrony Środowiska i Gospodarki Wodnej w Katowicach. W latach 2003-2009 zrealizowano odcinki kanalizacji o długości przeszło 44 km. Skanalizowane są obecnie obszary zwartej zabudowy mieszkaniowej wsi Kończyce Wielkie, Hażlach i Pogwizdów, oraz częściowo obszary zabudowy rozproszonej. W latach 2003-2004 zrealizowano także dwie oczyszczalnie ścieków w Pogwizdowie oraz w Hażlachu.

- W Zamarskach znajduje się lokalna oczyszczalnia zrealizowana dla potrzeb obiektów byłej RSP „Przyjaźń.” Jej lokalizacja oraz stan techniczny wskazują na małe prawdopodobieństwo wykorzystania dla potrzeb kanalizacji sanitarnej całej wsi.
- Dla terenów, na których brak jest sieci kanalizacji sanitarnej, zasadniczym systemem odprowadzenia ścieków gospodarstw są zbiorniki bezodpływowe i przydomowe oczyszczalnie

### 3. Zaopatrzenie w ciepło.

- Osiedle budownictwa wielorodzinnego Pogwizdów zasilane jest w energię ciepłą dla celów grzewczych i przygotowania ciepłej wody użytkowej z kotłowni osiedlowej.
- Obiekty budownictwa jednorodzinnego posiadają własne indywidualne systemy grzewcze, oparte na paliwie stałym ( starsze rozwiązania, bardziej szkodliwe dla środowiska ) lub gazowym.

### 4. Zaopatrzenie w gaz.

- Przez teren gminy Hażlach, sołectwo Zamarski, przechodzi tranzytowa wysokoprężna magistrala gazu wysoko metanowego CN 2,5 MPa Ø 200 i Ø 125 mm relacji Bielsko Skoczów - Cieszyn, eksploatowana przez Polskie Górnictwo Naftowe i Gazownictwo S.A. w Warszawie Rejon Gazowniczy Bielsko Biała,
- Zaopatrzenie w gaz, na obszarze gminy Hażlach, realizowane jest w oparciu o średnioprężną gazową sieć rozdzielczą doprowadzoną ;
  - od strony Cieszyna ( Pogwizdów , Zamorski, Brzezówka),
  - od strony Dębowca ( Hażlach, Rudnik, Kończyce Wielkie ).
- Osiedle budownictwa wielorodzinnego w Pogwizdowie jest obsługiwane na niskim ciśnieniu, gazem ze stacji redukcyjno-pomiarowej ( na skraju osiedla ), z gazowej magistrali średnioprężnej doprowadzonej od strony Kaczyc.
- Zapotrzebowanie w gaz terenu gminy realizowane jest z sieci rozdzielczej średnioprężnej z miejscowymi reduktorami ciśnienia.
- Rejony rozproszonej zabudowy jednorodzinnej obsługiwane są gazem średnioprężnym z indywidualnymi reduktorami ciśnienia.
- Nie występują ograniczenia w dostawie i ilości gazu, który wykorzystywany jest na cele socjalno-bytowe i technologiczne ( ciepłownie).
- Eksploatację sieci i urządzeń gazowniczych na terenie gminy prowadzi Rejon Gazowniczy Cieszyn.

## 5. Zaopatrzenie w energię elektryczną.

Przez teren gminy Hażlach przechodzą napowietrzne linie elektroenergetyczne wysokiego napięcia krajowego systemu elektroenergetycznego;

- 220 kV ( tranzytowa ) relacji Kopanina - Liskovec, Bujaków - Liskovec eksploatowane Polskie Sieci Elektroenergetyczne Południe.
- 110 kV w relacji GPZ Kopanina - GPZ Kaczyce, eksploatowana przez Górnośląski Zakład Energetyczny S.A.
- 110 kV w relacji Cieszyn - Pogwizdów - Kaczyce, eksploatowana przez Beskidzką Energetykę S.A. Bielsko Biała ,
- nieczynna, przeznaczona do demontażu linia WN 110 kV Cieszyn - Moszczenica, linia częściowo zdemontowana, a podbudowa wykorzystana obecnie do prowadzenia sieci 15 kV.

Zaopatrzenie gminy Hażlach w energię elektryczną odbywa się z GPZ Cieszyn - Hażlaska i GPZ Cieszyn - Mnisztwo 110/15 kV, poprzez napowietrzną i kablową sieć rozdzielczą 15 kV. Za wyjątkiem nielicznej grupy przemysłowej ( obsługiwanej na napięciu 15 i 6 kV ), zasilanie odbiorców realizowane jest na napięciu 0,4 kV, za pośrednictwem stacji transformatorowych 15/0,4 kV.

Stacje transformatorowe wykonane są w większości jako napowietrzne słupowe i wyposażone w transformatory o mocy od 40 do 250 kVA. W terenach intensywnej zabudowy stosowane są kioski transformatorowe wolnostojące lub wbudowane, o mocach pojedynczych transformatorów do 400 kVA. Łączna moc stacji transformatorowych obsługujących teren gminy wynosi 9,5 MVA.

Zaspokojenie elektroenergetycznych potrzeb gminy Hażlach odbywa się na dobrym poziomie.

[Eksploatacją i rozwojem sieci SN i nn \(15kV i 0,4 kV \) zajmuje się ENION S.A. – Beskidzka Energetyka - oddział w Bielsku-Białej, Rejon Dystrybucji Cieszyn.](#)

Wykaz istniejących stacji transformatorowych obsługujących gminę Hażlach przedstawiono w tabeli.

Nr stacji na mapie	Lokalizacja i nazwa	Numer	Moc (wkVA)
1	Brzezówka I (KR)	2845	100
2	Brzezówka II	2697	100
3	Brzezówka III	2847	63
4	Brzezówka Mikuła	2846	63
5	Hażlach Babilon	2513	63
6	Hażlach Czarne Doły	2514	63
7	Hażlach Czuchów	2688	63
8	Hażlach Fukata	2141	100
9	Hażlach Górski	2512	100
10	Hażlach I Gmina	2863	160
11	Hażlach II Obracaj	2785	160
12	Hażlach Kościół	2515	160
13	Hażlach Kwiczała	2293	100
14	Hażlach Łubowiec	2511	40
15	Hażlach Piekarnia	2211	160
16	Hażlach Polinda	H03	400
17	Hażlach Stawy	2145	100
18	Kończyce Wielkie Gawłowski	H02	160
19	Kończyce Wielkie i Centrum	2409	160
20	Kończyce Wielkie II	2393	63
21	Kończyce Wielkie Jończyk	2685	250
22	Kończyce Wielkie Kartowiec	2693	160
23	Kończyce Wielkie Odnóżka	2209	100
24	Kończyce Wielkie PEX	H01	100
25	Kończyce Wielkie PGR (dom Dziecka)	2862	250
26	Kończyce Wielkie Podlesie	2406	160
27	Kończyce Wielkie Pudłowiec	2694	100
28	Kończyce Wielkie Rudnik 1	2465	75
29	Kończyce Wielkie Rudnik 11	2616	100
30	Kończyce Wielkie Rudnik III Machej	2249	100
31	Kończyce Wielkie Rudnik IV Beresteczko	2248	100
32	Kończyce Wielkie Rudnik SUW	2127	250
33	Kończyce Wielkie S K	2387	100
34	Kończyce Wielkie Smelik	2201	63
35	Kończyce Wielkie Włownia	H04	250
36	Pogwizdów 1 centrum	2844	250

37	Pogwizdów II	2464	100
38	Pogwizdów III Siekierka	2473	50
39	Pogwizdów IV Wierzbina	2379	100
40	Pogwizdów Os. ST 2	2148	400
41	Pogwizdów Os. ST 3 (wym. Ciepła)	2164	400
42	Pogwizdów Os. ST 4 Poczta	2163	400
43	Pogwizdów Osiedle (Kółko Rolnicze)	2346	160
44	Pogwizdów Przep. Ściek. STó	2162	400
45	Pogwizdów V Kłoda	2378	100
46	Pogwizdów VI Łysa	2312	63
47	Pogwizdów za Torem	2147	100
48	Zamarski I Wieś	2811	250
49	Zamarski II Szotki	2230	100
50	Zamarski III Krzepły	2232	100
51	Zamarski IV Szeroki	2233	63
52	Zamarski RS Czarne Doły	2930	2x400
53	Zamarski RSP	2520	30
54	Zamarski RSP rozdz.	2926	2x400
55	Zamarski V Rudów	2227	63
56	Zamarski Zesp. Hod. Drobiu	2373	100
57	Cieszyn Pikiety Pastucha	2231	100
58	Cieszyn Kalemblice Zegamłkówka	2471	100

lp.- oznaczenie stacji transformatorowych na planszy nr 2 Studium

## 6. Telekomunikacja.

Gmina Hażlach obsługiwana jest przez :

- łączność przewodową realizowaną przez Telekomunikację Polską S.A. oraz innych operatorów: Crowley Data Poland sp. z o.o. , Długie Rozmowy S.A. , Exatel S.A. , Netia S.A. , Polska Telefonia Cyfrowa sp. z o.o. , Telefonia Dialog S.A. Na terenie gminy zwiększa się liczba abonentów (1655 w 1998 roku; obecnie 1846, w tym abonentów indywidualnych 1675 i abonentów biznesowych: 171. Wskaźnik telefonizacji przewodowej wynosi 18 abonentów na 100 mieszkańców.
- łączność bezprzewodową ( sieć telefonii komórkowej) realizowaną przez wszystkich działających w polsce operatorów telefonii komórkowej w tym Centertel, Era GSM, Plus GSM i innych.
- Stacjonarny dostęp szerokopasmowy do Internetu realizowany jest na terenie gminy przez ALARMADI Dobrogowski Adrian , Netia S.A. , Polska Telefonia Komórkowa Centertel Sp. Z O.O. , Telefonia Dialog S.A. , Telekomunikacja Polska S.A.

## 7. Usuwanie odpadów komunalnych.

Na terenie gminy brak jest lokalnego składowiska odpadów. Odpady komunalne i bytowe gromadzone są w indywidualnych pojemnikach, następnie wywożone poza teren gminy Hażlach. Odpady komunalne odbierane są od mieszkańców poszczególnych gmin przez podmioty gospodarcze posiadające stosowne pozwolenia i deponowane na składowisku w Jastrzębiu Zdroju i Knurowie. Na terenie Gminy funkcjonuje system segregacji odpadów obejmujący: Tworzywo sztuczne, PET Szkło białe i Szkło kolorowe.

Roczna ilość odpadów stałych pochodzenia komunalnego pochodzących od mieszkańców gminy wyniosła około 4 200 m<sup>3</sup> / rok (2002 r.)

Właściciele posesji zobowiązani są do zawierania indywidualnych umów na wywóz śmieci. Na terenie gminy działają koncesjonowane przedsiębiorstwa świadczące usługi wywozowe odpadów komunalnych.

Ponadto w Pogwizdowie znajduje się składowisko odpadów technologicznych „Polifarb” Cieszyn

## C. ELEMENTY POLITYKI PONADLOKALNEJ WYNIKAJĄCE Z PLANÓW WYŻSZEGO RZĘDU.

Na uwarunkowania rozwoju przestrzennego na poziomie ponadlokalnym wpływają ustalenia elementy i ustalenia zawarte w dokumentach opracowanych na poziomie krajowym i wojewódzkim:

- elementy polityki rządowej zawarte w koncepcji polityki przestrzennego zagospodarowania kraju,
- elementy polityki regionalnej wynikające ze „Strategii Rozwoju Województwa Śląskiego na lata 2000 – 2020”,
- Ustalenia Planu Zagospodarowania Przestrzennego Województwa Śląskiego przyjętego uchwałą nr II/21/2/2004 Sejmiku Województwa Śląskiego z dnia 21 czerwca 2004r. (Dz. Urz. Woj. Śl. Nr 68 z 27 lipca 2004r. poz. 2049)

Zamierzenia sformułowane w Studium uchwalonym w roku 2000 opracowane zostały na podstawie wytycznych ze studiów i analiz, stanowiących I etap „Studium zagospodarowania przestrzennego województwa bielskiego”.

### C I. ELEMENTY POLITYKI RZĄDOWEJ.

#### 1. Euroregion „ ŚLĄSK CIESZYŃSKI - TESINSKE SLEZSKO”

Obszar gminy Hażlach leży w strefie przygranicznej, w obszarze współpracy transgranicznej między gminami należącymi do Stowarzyszenia Samorządowego Ziemi Cieszyńskiej i Stowarzyszenia Rozwoju i Współpracy Regionalnej „Olza” a związkiem gmin czeskich. W ramach wspólnych działań opracowany został program „REGIOTOUR - trasy rowerowe”, służący rozwojowi bezpiecznej turystyki rowerowej oraz drobnej przedsiębiorczości w zakresie usług. Zawarte w „Studium...” trasy rowerowe wynikają z koncepcji programu regionalnych tras rowerowych uzupełnionych o trasy lokalne wynikające z innych źródeł.

#### 2. Krajowa Sieć Ekologiczna ECONET- POLSKA.

Jest to wielkoprzestrzenny system obszarów węzłowych najlepiej zachowanych pod względem przyrodniczym i reprezentatywnych dla różnych regionów przyrodniczych kraju. Obszary te są wzajemnie ze sobą powiązane korytarzami ekologicznymi, zapewniającymi ciągłość więzi przyrodniczych. Sieć ECONET - POLSKA pokrywa 46 % kraju, zawiera w sobie również obszary prawnie chronione.

W obrębie gminy Hażlach część wschodnia zawiera się w korytarzu ekologicznym o znaczeniu międzynarodowym.

### 3. Natura 2000

Wschodnia część obszaru objętego „Zmiana studium...” leży na terenie **Obszaru Natura 2000 "Dolina Górnej Wisły"** (kod PLB240001). Jest to obszar Specjalnej Ochrony (OSO), ustanowiony na mocy Rozporządzenia Ministra Środowiska z dnia 21 lipca 2004 r., w sprawie obszarów specjalnej ochrony ptaków Natura 2000 (Dz. U. Nr 229, poz. 2313) i na podstawie art. 28 ust. 1 ustawy z dnia 16 kwietnia 2004 r. o ochronie przyrody (Dz. U. Nr 92, poz. 880). Celem wyznaczenia tego obszaru jest ochrona populacji dziko występujących ptaków oraz utrzymanie ich siedlisk w nie pogorszonej formie. Jest to ostoja ptaków o znaczeniu europejskim. Obszar obejmuje Zbiornik Goczałkowicki i przyległe stawy, Administracyjnie obszar obejmuje powierzchnię 24767,5 ha położonych w województwie śląskim na terenie gmin: Jasienica (4172,1 ha), Strumień (4061,0 ha), Skoczów (3960,6 ha), Goczałkowice-Zdrój (3954,3 ha), Czechowice-Dziedzice (3156,9 ha), Chybie (3099,9 ha), Dębowiec (1435,9 ha), Hażlach (557,3 ha), i Pszczyna (369,5 ha), zlokalizowanych w trzech powiatach: cieszyńskim, bielskim i pszczyńskim.

## C II. ELEMENTY POLITYKI REGIONALNEJ .

### 1. System osadniczy.

Gmina Hażlach w regionalnym systemie osadniczym stanowi ośrodek podstawowy, w którym zaznacza się odczuwalna poprawa warunków mieszkaniowych, ośrodek o ustabilizowanym rozwoju demograficznym i zatrudnieniu oraz niskiej stopie bezrobocia. Zagrożeniem i barierą rozwoju jest niski poziom wyposażenia w podstawowe urządzenia usługowe.

### 2. Sieć ekologiczna.

- Obszar chronionego krajobrazu doliny Wisły, obejmujący część północno - wschodnią gminy.
- Zasoby naturalne :
  - zasoby kruszywa naturalnego - teren górniczy „Kończyce”.
- W ramach programu „ Zwiększenie lesistości w województwie bielskim do roku 2020” proponuje się do zalesienia 130 ha. Współczynnik ten będzie trudny do zrealizowania z uwagi na niedostateczną podaż gruntów przeznaczonych do zalesień, własność prywatną gruntów, oraz brak programu zalesień opracowanego na podstawie „Projektu granicy polno - leśnej.

### 3. Strefy aktywności i rozwoju społeczno - gospodarczego.

Obszar całej gminy zaliczany jest do :

- obszarów zurbanizowanych
- strefy intensywnego rozwoju produkcji rolniczej.

#### 4. System infrastruktury technicznej.

##### a./ Komunikacja drogowa

- istniejącą drogą wojewódzka nr 938 Cieszyn - Pawłowice,
- istniejącą drogą wojewódzka nr 937 Hażlach - Jastrzębie,

Droga ta, prawdopodobnie w kategorii drogi powiatowej, wymieniona w wytycznych ze studium wojewódzkiego jako element polityki regionalnej, nie została ujęta w „Studium... gminy Hażlach”. Podstawą takiego stanowiska jest decyzja Zarządu Gminy oraz brak przesłanek uzasadniających jej powstanie. Droga miała obsługiwać ruch związany z tranzytem do kopalni „Morcinek” w Kaczycach, omijając centrum Pogwizdowa. W związku z likwidacją kopalni ustąpiła przyczyna lokalizacji tej drogi.

##### b./ Komunikacja kolejowa.

Zakładana przebudowa jednotorowej, zelektryfikowanej linii kolejowej Cieszyn - Moszczenica nie znalazła uzasadnienia w planach Przedsiębiorstwa Kolei Państwowych. Ewentualna budowa drugiego toru mieści się w granicach terenu kolejowego.

##### c./ Elektroenergetyka :

- Istniejąca linia tranzytowa 220 kV (Kopanina, Bujaków - Liskovec),
- istniejąca linia WN 110 kV Cieszyn - Pogwizdów - Kaczyce,
- istniejąca linia WN 110 kV Kopanina - Kaczyce,
- linia WN 110 kV Cieszyn - Moszczenica, linia nieczynna częściowo zdemontowana nie została ujęta w „Studium...”

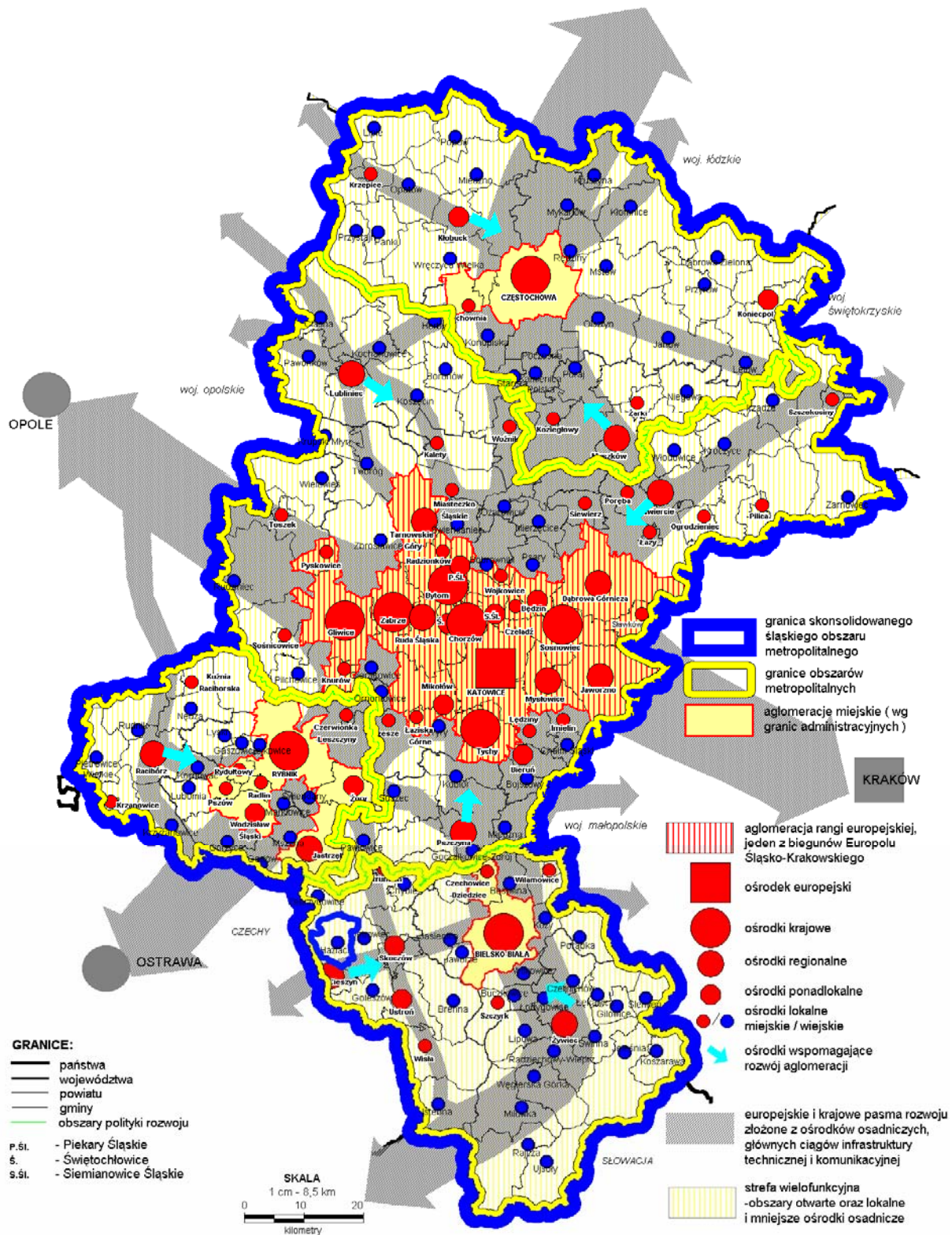
d./ Urządzenia gazownictwa - całkowita gazyfikacja gminy na bazie istniejących gazociągów wysokoprężnych CN 2,5 MPa relacji Bielsko - Dębowiec - Cieszyn.

e./Zaopatrzenie w wodę - rozwój sieci na bazie wodociągu Pogórze - Cieszyn oraz własnych ujęć we wsi Rudnik.

#### 5. Inwestycje celu publicznego o znaczeniu ponadlokalnym

Na obszarze gminy występuje inwestycja celu publicznego o znaczeniu ponadlokalnym pn. *Budowle regulacyjne na odrze swobodnie płynącej i w dorzeczu Warty, naprawa i modernizacja wałów w dorzeczu Odry wraz z Wartą* przyjęta w Planie Zagospodarowania Przestrzennego Województwa Śląskiego przyjętego uchwałą nr II/21/2/2004 Sejmiku Województwa Śląskiego z dnia 21 czerwca 2004r.

KONCEPCJA STRUKTURY FUNKCJONALNO - PRZESTRZENNEJ



mapa nr 24

Lokalizacja Gminy Hażlach na tle rysunku Planu Zagospodarowania Przestrzennego Województwa Śląskiego, mapa nr 24 - koncepcja Struktury Funkcjonalno Przestrzennej

## **D. KIERUNKI ZAGOSPODAROWANIA PRZESTRZENNEGO**

### **D I. ZASADY KSZTAŁTOWANIA I OCHRONY ŚRODOWISKA PRZYRODNICZEGO.**

W celu zachowania wartości środowiska naturalnego należy prowadzić działania w następujących grupach problemowych :

- ochrona i odpowiednie zagospodarowanie istniejących elementów środowiska przyrodniczego takich jak : lasy, śródpolne zadrzewienia i zakrzewienia, wody powierzchniowe, naturalne rozlewiska , strefy przybrzeżne potoków,
- zachowanie, ochrona i powiększanie zasobów leśnych w powiązaniu z Innymi elementami środowiska oraz gospodarką narodową, zgodnie z przepisami Ustawy o lasach z dnia 28 września 1991 r. ( Dz. U. nr 101, poz. 444 ) - przepisy o lasach stosuje się bez względu na formę ich własności,
- ochrona istniejących pomników przyrody,
- objęcie ochroną terenów, na których występują zasoby przyrody, nie objęte dotąd żadną formą ochrony w celu ich zachowania i prowadzenia racjonalnej gospodarki zgodnie z zasadą zrównoważonego rozwoju - ustalenie rodzaju i zakresu ochrony,
- planowe i racjonalne przeznaczanie terenów rolnych do zainwestowania, ograniczenie rozproszonego budownictwa,
- przeprowadzenie zalesień terenów narażonych na erozję oraz zdegradowanych działalnością człowieka - rekultywacja terenów pokopalnianych,
- konieczność opracowania projektu granicy polno leśnej w celu określenia potencjalnych terenów do zalesień.

#### **1. Kierunki zagospodarowania terenów leśnych.**

##### **1.1. Lasy ochronne.**

Wszystkie lasy na terenie gminy Hażlach są lasami ochronnymi, określonymi według kategorii ochronności:

- lasy glebochronne - są to przede wszystkim lasy górskie na stromych i urwistych zboczach górskich,
- lasy wodochronne - lasy u źródeł rzek i potoków, w tym lasy położone między brzegami wód i najbliższymi liniami naturalnymi w terenie,
- lasy wykazujące uszkodzenia drzewostanów na skutek działania gazów i pyłów emitowanych przez zakłady przemysłowe, objawiające się ubytkiem liści (igliwia ) w ponad 25 % oraz zniekształceniom koron, a także lasy, w których drzewostany przewidziane są do przebudowy,

lasy stanowiące cenne fragmenty rodzimej przyrody,

- lasy znajdujące się na stałych powierzchniach badawczych i doświadczalnych, wydzielonych w planie urządzenia lasu,
- lasy stanowiące drzewostany nasienne, wyłączone z użytkowania rębego,
- lasy chroniące środowisko przyrodnicze, w tym lasy stanowiące ostoje zwierząt podlegających ochronie gatunkowej.

Zasady gospodarki leśnej w lasach ochronnych określają odpowiednie metody zagospodarowania mające na celu zachowanie trwałości lasów, szczególnie :

- a. / dbałość o stan zdrowotny i sanitarny lasów,
- b. / preferowanie naturalnego odnowienia,
- c. / ograniczenie regulacji stosunków wodnych,
- d. / ograniczenie trwałego odwadniania bagien śródleśnych,
- e. / kształtowanie struktury gatunkowej i przestrzennej lasu zgodnie z warunkami siedliskowymi, w kierunku powiększania różnorodności biologicznej i zwiększania odporności lasu na czynniki destrukcyjne,
- f. / stosowanie indywidualnych sposobów zagospodarowania i ochrony drzewostanów,

#### 1.2. Leśny Kompleks Promocyjny - Lasy Beskidu Śląskiego.

Utworzony został decyzją Dyrektora Generalnego Lasów Państwowych w grudniu 1994 r. , obejmuje lasy Skarbu Państwa, którymi zarządza Nadleśnictwo Ustroń,

Ze względu na wielostronne funkcje lasów w zagospodarowaniu przestrzennym, działalność gospodarcza powinna być prowadzona z uwzględnieniem następujących zasad :

- zachowanie biologicznej różnorodności lasów,
- utrzymanie zdrowia i żywotności ekosystemów leśnych,
- utrzymanie produkcyjnej zasobności lasów,
- ochrony zasobów glebowych i wodnych w lasach,
- zachowanie i wzmaganie udziału lasów w wiązaniu dwutlenku węgla i innych substancji chemicznych dostających się do powietrza, w wyniku działalności człowieka, a także w produkcji tlenu,
- utrzymanie i wzmacnianie wielostronnych i długofalowych korzyści społeczno - ekonomicznych, płynących z lasów.

Jednym z podstawowych czynników decydujących o trwałości lasów jest ograniczenie procesów degradacji stosunków wodnych w lasach. Należy dążyć do tego poprzez :

1. / Zachowanie w stanie zbliżonym do naturalnego i odtwarzanie śródleśnych zbiorników wodnych i cieków wodnych, co warunkuje vitalność ekosystemów leśnych i skuteczność ochrony przeciwpożarowej lasu. Brzegi cieków i zbiorników poza obszarami lasów i łąk powinny być zalesiane, obsadzone drzewami i krzewami, w celu ograniczenia erozji i doptywu zanieczyszczeń oraz umacniania brzegów.
2. / Zachowanie w dolinach rzek lasów łągowych, olsów i innych naturalnych formacji roślinnych, jako ostoi rzadkich gatunków roślin i zwierząt oraz regulatorów wilgotności siedlisk i klimatu lokalnego ( mikroklimatu ).
3. / Zachowanie w stanie nienaruszonym śródleśnych nieużytków jak np.: wychodni skalnych, remiz, mszarów, wraz z ich florą i fauną, w celu ochrony pełnej różnorodności przyrodniczej oraz dalsze traktowanie ich jako użytki ekologiczne.
4. / Przeciwdziałanie niszczeniu granicy las - pole, las - woda, a także tworzenie ekotonów tj. założenie na obrzeżach lasu pasa ochronnego o szer. 10 - 30 m , złożonego z roślinności zielnej, krzewów, niskich drzew i luźnego piętra górnego. Dotyczy to również szerokich dróg przebiegających przez lasy.
5. / Wdrażanie w ramach planów miejscowych programów, mających na celu przywracanie lasów na wylesionych, górnych częściach zlewni górskich i w strefach wododziałowych, w celu zwiększenia retencji wodnej w lasach, zmniejszenia erozji gleb oraz przemieszczania zanieczyszczeń.

### 1.3. Zasady gospodarki przestrzennej w odniesieniu do wszystkich lasów.

- a. / Lokalizowanie poza lasami dróg i linii uzbrojenia technicznego - kanalizacji, linii energetycznych i telekomunikacyjnych oraz innych. Dotyczy to przede wszystkim rozproszonego budownictwa mieszkaniowego; w odległych od dróg enklawach o utrudnionej dostępności komunikacyjnej, często lokalizowanych na granicy lasu. Dojazd do posesji odbywa się po drogach leśnych, co przy wzmagającym się ruchu doprowadza do niszczenia terenów leśnych, powstawania osuwisk, odwadniania gruntów itp.
- b. / Lokalizowanie budownictwa nie bliżej niż 30 - 50m od granicy lasu ( dotyczy także wyznaczania ogrodzeń ). Jest to niezbędne do zachowania spokoju w strefie lasu, gdzie występuje bardzo bogate życie biologiczne ( np. gniazda ptaków, ścieżki zwierzyny ). Budowa w bezpośrednim sąsiedztwie, zakłóca równowagę biologiczną ściany lasu, doprowadza w konsekwencji do powstania sztucznej przegrody w postaci ogrodzenia, które narusza ukształtowany system przejść zwierzyny leśnej, Ponadto budynki w wyniku wywracania drzew narażone są na uszkodzenie techniczne i zaciemnianie,

- c. / Wyłączenie z zabudowy i rozbudowy enklaw i pótenklaw leśnych. Skutki zabudowy enklaw, poszukiwanych dla budownictwa letniskowego, są dla kondycji lasów szczególnie katastrofalne. Dochodzi do zakłócenia równowagi biologicznej na dużych obszarach leśnych, często w całych dolinach. Zabudowa prowadzi do wyłączenia gruntów leśnych z produkcji, skażenia źródeł i potoków górskich, zaśmiecania terenu.
- d. / Określanie w planach zagospodarowania przestrzennego granicy, do której może być realizowane budownictwo. Pomoże to wielu właścicielom gruntów podjąć decyzję o zalesienie nieużytkowanych rolniczo łąk i pastwisk.
- e. / Zapewnienie dojazdu do lasu oraz innych urządzeń związanych z funkcją gospodarczą lasu. Drogi powinny umożliwić dojazd samochodów transportujących drewno oraz innego sprzętu do prowadzenia gospodarki leśnej. Należy zapewnić także miejsca do składowania drewna.
- f. / Tereny leśne stanowiące własność prywatną powinny, być traktowane podobnie jak lasy Skarbu Państwa.

## 2. Zalesienia.

Wytyczne wojewódzkie według programu „Zwiększenie lesistości w wojewódzkim bielskim do roku 2020” określały wielkość gruntów do zalesień na około 130 ha. Pomimo potrzeb w tym zakresie nie jest możliwe wyznaczenie takich gruntów z uwagi na brak programu określającego tereny przeznaczone do zalesień w tym także projektu „ granicy polno - leśnej”. Utrudnienie stanowi także fakt, że potencjalne grunty do zalesień stanowią własność prywatną oraz mała ilość gruntów gorszych klas bonitacyjnych, wskazanych do zalesień. Nieliczne wnioski zgłoszone od osób prywatnych ze względu na lokalizację oraz wielkość powierzchni nie mają znaczenia dla zasadniczego problemu, a ich lokalizacja powinna zostać zweryfikowana pod względem celowości (lokalizacja w oderwaniu od lasów w kompleksach rolnych, dobra klasa bonitacyjna gruntu).

Według „Planu Urządzania Lasu dla Nadleśnictwa Ustroń – obręby Brenna, Hażlach, Ustroń - na okres gospodarczy od 1 stycznia 2008r. do 31 grudnia 2017r.” na obszarze lasów należących do Skarbu Państwa zarządzanym przez Lasy Państwowe nie planuje się zalesień.

### 3. Pomniki przyrody.

No terenie gminy Hażlach jest zarejestrowanych 5 pomników przyrody. W stosunku do pomników obowiązuje zakaz :

- ścinania, wykopywania i podpalania drzewa,
- obcinania i obłamywania gałęzi, wycinania napisów i znaków oraz jakiegokolwiek niszczenia drzewa,
- niszczenia gleby i użytkowania terenu na składowiska, budowle itp. w promieniu co najmniej 5 m od drzewa

Nr rejestru		Lokalizacja	Opis	Uwagi rok ustanowienia
gmina	wojew.,			
1	2	3	4	a
1	67	Kończyce Wielkie - na zachodnim krańcu parku pałacowego	Grupa 2 dębów: <ul style="list-style-type: none"> <li>• obwód : 450 cm, wysokość: 28 m, wiek :400 lat</li> <li>• obwód : 840 cm, wysokość: 29 m, wiek :700 lat</li> </ul>	Orzeczenie Prezydium WRN w Katowicach RI 136/33/54 z dn. 28. 12. 1954 r.
2	68	Kończyce Wielkie - w parku pałacowym, w pobliżu stajni folwarku „Kartowiec”	Dąb szypułkowy: obwód : 440 cm wysokość: 29 m wiek: 300 lat	Orzeczenie Prezydium WRN w Katowicach RI 136/33/54 z dn. 28. 12. 1954 r.
3	74	Kończyce Wielkie - na skraju lasu graniczącego z parkiem pałacowym	Grupa 3 dębów: obwód : 410 - 545 cm wysokość : 25 - 28 m, wiek: 400 lat	Orzeczenie Prezydium WRN w Katowicach RO 136/ 17,5, 23,20/57 z dn. 27. 06. 1957 r.
4	106	Pogwizdów - przy drodze Pogwizdów - Hażlach, na granicy wsi Brzezówka	Lipa drobnolistna : obwód : 415 cm, wysokość: 20 m, wiek: 250 lat	Orzeczenie Prezydium WRN w Katowicach R-OP-b/ló, 29,31,32, 17,19/60, z dn. 22. 10. 1960 r.
5	562	Kończyce Wielkie, nad potokiem Wschodnica,, w miejscu dawnego wyrobiska szutrowego	Dąb szypułkowy: obwód: 355 cm, wysokość: 20 m,	Decyzja RL-VII-7140/23/81 Wojewody Katowickiego z dn. 17 września 1981 r.
6		Pogwizdów	Dąb szypułkowy obwód 470 cm wysokość 25,3 m	Uchwała Rady Gminy Hażlach XXXII/270/05 z dn. 28 grudnia 2005 r.

#### 4. Obszary chronione .

##### 4.1. Rezerwat przyrody „**Hażlaskie Dęby**” .

Rezerwat leśny - ochrona naturalnych fragmentów drzewostanu dębowo - lipowo - jesionowego, z udziałem pomnikowych drzew. Obszar stosunkowo nieduży, z dobrze zachowanym drzewostanem, gatunków chronionych brak. Położony jest przy drodze Zamorski - Kończyce Wielkie na terenie kompleksu leśnego cz. oddz. 193.

##### 4.2. Rezerwat przyrody „**Parchowiec**”.

Rezerwat leśny o pow. ok. 29 ha., cenny ze względu na występowanie naturalnych buczyn i grądów oraz stanowiska goryczki trojeściowej. Obszar stanowi las gospodarczy, oddz. 199 i cz. 200, zlokalizowany przy drodze wojewódzkiej Cieszyn - Pawłowice, we wsi Zamarski, na granicy z Cieszynem. W obszarze zauważalne są niekorzystne zmiany ekosystemu w wyniku protegowania drzew iglastych oraz sąsiedztwa z siedliskami ludzkimi.

##### 4.3. Rezerwat przyrody „**Parszywa Kępa**”.

Typ środowiskowym - wąwóz leśny. Celem ochrony jest zachowanie lasu łęgowego z masowym występowaniem skrzypu olbrzymiego – rośliny podlegającej całkowitej ochronie. Wąwóz o długości około 1 km., szer. 60 m (20 – 120 m). Wąwóz ze skrzypem olbrzymim położony jest w północnej części uroczyska „Parchowicki Las” w obrębie Hażlach, oddz. 196, w gminie Hażlach w pobliżu miejscowości Parszywa Kępa. Ochronie powinien podlegać wąwóz o średniej szerokości 60 m (20 – 120) i długości ponad 1 km, na dnie którego występuje łąg jesionowy *Carici remotae – Fraxinetum* w odmianie z olszą czarną (*Alnus glutinosa*), w runie dominuje skrzyp olbrzymi dorastający do 150 cm wysokości. Stoki wąwozu porasta las grądowy *Tilio – Carpinetum*. Gatunki chronione: skrzyp olbrzymi (*Equisetum maximum*), goryczka tojeściowa (*Gentiana asclepiadea*), kruszyna pospolita (*Frangula alnus*), sromotnik bezwstydnny (*Phallus impudicus*).

##### 4.4. Użytek ekologiczny „**Babilon**”.

Typ środowiskowy : leśno - stawowo - zaroślowy.

Celem ochrony jest zachowanie krajobrazu leśno - stawowego na tle dużego zróżnicowania siedlisk i urozmaiconej rzeźby terenu. Obszar leży na terenie wsi Kończyce Wielkie, przy skrzyżowaniu dróg Cieszyn - Pawłowice i Dębowiec - Kończyce.

Ochronie podlegać będzie śródpolna kępa leśno - zaroślowa z pomnikowymi bukami i dębami oraz stawami z roślinnością bagienną. Duże zróżnicowanie rzeźby terenu w połączeniu z wieloma typami roślinności, stanowi bogaty krajobraz o wysokich walorach estetycznych.

## D II. ZASADY GOSPODARKI ZASOBAMI NATURALNYMI.

### 1. Złoże kruszywa naturalnego

Zasadnicze złoże znajduje się na terenie gminy Hażlach, nieznaczna część złoże „Kończyce Wielkie”, które jest już w większości wyeksploatowane, mieści się w granicach gminy Zebrzydowice. Złoże eksploatowane jest metodą odkrywkową, prowadzona przez Zakład Górniczy „Kończyce”. Posiada ustanowiony **obszar górniczy „Kończyce”** i **teren górniczy „Kończyce”**, który jest nieznacznie większy od obszaru i obejmuje oprócz terenu eksploatacji także zaplecze techniczne i zakład uszlachetniania.

Cześć zachodnia o pow. 6,33 ha., po ustaniu eksploatacji została poddana rekultywacji o profilu leśno - rekreacyjnym tzn. zalesienie i lustro wody. Kierunki działań perspektywicznych

- Szacunkowa wielkość zasobów wskazuje, iż eksploatacja będzie trwała do roku 2015.
- Po zakończeniu eksploatacji należy przeprowadzić dalszą rekultywację, zgodnie z odpowiednimi programami.
- Dla części południowej i wschodniej obszaru (teren przyległy bezpośrednio do dróg), możliwość utrzymania funkcji przemysłowej lub pokrewnej, tj. rzemiosło, drobny przemysł, inna działalność produkcyjna,

### Obszar górniczy „Kończyce”

Na tym terenie występują złoże kruszywa naturalnych, obecnie nie eksploatowanych. Eksploatacja była prowadzona do roku 2000 na podstawie koncesji OS.IV-7512/4/97 wydanej w 1997 r. Złoże udokumentowane występujące na terenie tego obszaru nosi nazwę „Kończyce Wielkie”.

### Obszar górniczy „Kończyce II”

Na terenie tego obszaru występują udokumentowane złoże kruszywa naturalnego „Kończyce Wielkie II”. Powierzchnia złoże wynosi 10,8 ha, serię złożową występującą pod nakładem glin i pyłów o miąższości 8-10 m stanowi kruszywo naturalne żwirowo-piaskowe, wykształcone w formie dwóch poziomów przedzielonych przerostem pyłów ilastych i zapiaszczonych. Eksploatacja prowadzona jest w północnej części złoże w dwóch polach: centralnym i wschodnim. Na obu polach eksploatacją są objęte obydwie poziomy żwirowe; poziom I – poziom suchy i poziom II – poziom zawodniony. Zasoby geologiczne kruszywa naturalnego w złoże „Kończyce Wielkie II” na dzień 31.12.2007r. wynosiły 2768 tys. Mg.

Eksploatacja prowadzona jest na podstawie wydanej koncesji udzielonej decyzją nr 610/OS/2006 przez marszałka województwa śląskiego w Katowicach z dnia 30.03.2006r. (znak pisma OS.G.KI.7510-11.3/06). Ważność koncesji do 2020r.

W ramach zmiany studium na rysunku studium zaznaczono granice obszaru i terenu górniczego i granic złóż, oraz nowe tereny przeznaczone pod powierzchnią eksploatację, infrastrukturę techniczną oraz zaplecze kopalni. Przeznaczenie w studium pod powierzchnią eksploatację:

1. teren złoża „Kończyce Wielkie II” oraz teren bezpośrednio przylegający do tego złoża od wschodu i południa - cz.1/14, cz.1/8, 1/13, 1/15.
2. część terenu złoża „Kończyce Wielkie” oraz teren bezpośrednio przylegający do tego złoża - nr: 2071, cz.2072, cz.2240, 2073, 2074, 2057, cz.2029/1, 2028, cz.2031/1, cz.2030/1, 2000/2, 2000/1, 2001, 1997/3, 1997/2, 1998/1, 1999, 1965,2241/1, 1967/5, 1964/2, 1960/2, cz.1960/1, cz.1963/1, 1967/7, 1920/8, cz.1920/6, 1920/10, 1917/9, 1919/2, 1924/2, 2242/3, 1917/12, 1917/11.
3. dla przyszłych potrzeb eksploatacji kruszywa naturalnego - teren położony po wschodniej stronie istniejącej Kopalni Kruszywa Kończyce - obejmujący działki nr: cz. 1881/5, cz. 1879, cz. 1819/2, 1819/1, 1724, 1725, 1721, 1767/2, 1767/1, 1768/1, 2253/1, cz.2253/2, cz. 1768/2.

Przeznaczenie w studium pod infrastrukturę techniczną oraz zaplecze istniejącej Kopalni - nr: cz.1/8 , cz.1/ 14, 1919/1, 1922/1, cz. 1927/6 , cz.1927/1, 1927/5, 1922/2, 1927/4, 1927/8, 1927/2, 1927/7, 1917/5, 1917/3, cz.2242/2 .

## **2. Złoże metanu - obszar górniczy „Kaczyce I”**

Złoże Kaczyce I obejmuje zagospodarowane złoże metanu. Użytkownikiem złoża jest NWR Karbonia Sp. z o. o. z siedziba w Kaczycach. Złoże eksploatowane jest na podstawie koncesji nr 5/2000/1 wydanej w 2000 r. przez Ministra Środowiska. Termin ważności koncesji obowiązuje do 2023 r. Obszar górniczy obejmuje teren sołectwa Pogwizdów.

## **3. Zasoby wody podziemnej.**

Ujęcie zlokalizowane jest we wsi Rudnik. Eksploatowane są zasoby wody pitnej z utworów czwartorzędowych, dla potrzeb zaopatrzenia w wodę wsi Hażlach, Rudnik, Brzeźówka I Kończyce Wielkie, Wykonanych zostało 10 studni , z czego 3 są czynne. Ujęcia wody posiadają wyznaczone strefy ochrony sanitarnej.

### **3.1. Strefa ochrony sanitarnej bezpośredniej:**

- obszary wyznaczone dla trzech czynnych studni o promieniu 8 - 10 m i terenie ogrodzonym (łączna powierzchnia 9,36 arów),
- w strefie zakazane jest użytkowanie gruntów do celów nie związanych z eksploatacją ujęcia,
- obowiązuje zakaz "Wprowadzania ścieków do wód i ziemi,
- obowiązek odprowadzania poza strefę wód opadowych,
- w przypadku włączenia do eksploatacji nieczynnych studni, teren strefy ogrodzić.

### **3.2. Strefa ochrony pośredniej wewnętrznej:**

- teren wyznaczony dla wszystkich 10 studni,
- obejmuje teren o wymiarach średnio 400 x 150 -175 m,
- zakazy:

- 
- lokalizowanie wysypisk komunalnych, przemysłowych, wylewisk ścieków płynnych,
  - wprowadzanie ścieków komunalnych do ziemi i wód powierzchniowych (obowiązek systematycznego opróżniania zbiornika osadnikowego ścieków bytowo - gospodarczych dla stacji uzdatniania wody),
  - rolniczego wykorzystania ścieków bytowo - gospodarczych,
  - wprowadzania środków chemicznych do wód powierzchniowych oraz bezpośredniego napełniania opryskiwaczy z potoków,
  - mycia pojazdów,
  - lokalizowania cmentarzy i grzebania zwierząt.
- działalność w zakresie zmiany infrastruktury ( budowa dróg, urządzeń melioracyjnych ) musi być poprzedzona opracowaniem oceny oddziaływania na środowisko,

### 3.3. Strefa ochrony pośredniej zewnętrznej:

Z uwagi na fakt, iż rejon ujęcia pokrywa warstwa utworów nieprzepuszczalnych, ograniczających przenikanie pionowe zanieczyszczeń, nie wyznaczono strefy ochrony Pośredniej zewnętrznej.

### D III. ZASADY KSZTAŁTOWANIA ŚRODOWISKA KULTUROWEGO

#### 1. Zasady ogólne.

1.1. Ochrona dóbr kultury zgodnie z warunkami określonymi przez Konserwatora Zabytków dla wszystkich obiektów wpisanych do rejestru zabytków w ramach obszarów wyznaczonych strefą ścisłej ochrony konserwatorskiej. Wszystkie obiekty wpisane do rejestru objęte są strefą ścisłą o zasięgu obejmującym parcele na której znajduje się obiekt.

1.2. Weryfikacja i modyfikacja w podejściu do istniejących zasobów zabytkowych w celu określenia faktycznych wartości substancji zabytkowej.

1.3. Stworzenie listy obiektów z ewidencji o znacznych wartościach artystycznych, kulturowych i historycznych dla których w przyszłości zostaną podjęte działania mające na celu objęcie rejestrem zabytków.

1.4. Uaktualnienie wykazu obiektów zabytkowych objętych ewidencją. Ustawa o ochronie dóbr kultury (jednolity tekst ustawy powołany obwieszczeniem Ministra Kultury i Dziedzictwa Narodowego z dnia 12 listopada 1999 r. ( Dz. U. Nr 98, poz. 1150 ), zobowiązuje Gminy do prowadzenia ewidencji dóbr kultury nie wpisanych do rejestru zabytków, a znajdujących się na terenie ich działania.

1.5. Stworzenie listy obiektów z ewidencji, których charakter i zachowane cechy nie wykazują znamion zabytku, celem podjęcia działań w kierunku skreślenia ich z ewidencji,

1.6. Kontrolowany rozwój struktury osadniczej, prowadzonej przy współudziale zabudowy starej i nowej, szczególnie w zakresie kształtowania form zabudowy i kompozycji, układów przestrzennych. Zagadnienie to dotyczy przede wszystkim obszaru centrum wsi Hażlach, Zamorski i Kończyce Wielkie, w których zauważalne są elementy historycznego rozplanowania, układu komunikacji, oraz występuje nagromadzenie obiektów figurujących w ewidencji. Kontrolowany rozwój należy prowadzić w sposób nie ograniczający powstawania nowych obiektów i nie utrudniający rozwoju funkcjonalnego wsi. Celowe opracowanie planów miejscowych o szczegółowości pozwalającej określić uwarunkowania dotyczące nowych lokalizacji.

## 2. Obiekty wpisane do rejestru zabytków.

Wszystkie obiekty wpisane do rejestru zabytków objęte są strefą ścisłej ochrony konserwatorskiej.

2.1. Strefa ścisłej ochrony konserwatorskiej ( strefa pełnej ochrony historycznej struktury przestrzennej), zawiera się w granicach działki, na której zlokalizowany jest obiekt wpisany do rejestru zabytków.

2.2. Wszelka działalność inwestycyjna na obszarze strefy powinna być w każdym przypadku poprzedzona uzyskaniem zgody i zezwolenia Wojewódzkiego Konserwatora Zabytków. Prace inwestorskie powinny opierać się na zasadach :

- rekonstrukcji i pełnej rewaloryzacji obiektów zniszczonych oraz konserwacji i ochrony pozostałych obiektów,
- zachowania historycznego podziału działek - nie dopuszczalne jest wydzielanie z istniejącej parcelacji kolejnych działek, mogących w przyszłości spowodować zagęszczenie zabudowy i zachwianie układu przestrzennego zabytku i bezpośredniego otoczenia,
- w przypadku obiektów nie sakralnych, możliwa adaptacja oraz zmiana funkcji, pod warunkiem zachowania wartości zabytkowych i rangi historycznej zabytku,

2.3. W gminie Hażlach nie ma wyznaczonych innych obszarów objętych ścisłą ochroną konserwatorską poza działkami, na których zlokalizowane są zabytki wpisane do rejestru.

### 2.4. Wykaz obiektów wpisanych do rejestru zabytków,

Nr na mapie	Lokalizacja	Obiekt	Uwagi
1	2	3	4
1	Hażlach	Dawne piwnice dworskie mur. pocz. XIX w. <b>nr rej. A - 370 / 78</b>	Obiekt w b. złym stanie technicznym, przebudowania, zawalone stropy, w 1993 r. po przeprowadzonych oględzinach obiektu przy udziale pracownika Wojewódzkiego Konserwatora postanowiono wystąpić o skreślenie obiektu z rejestru - na dzień dzisiejszy brak jest takiej decyzji.
2	Kończyce Wielkie	Kościół parafialny p.w. św. Michała Archanioła, drewniany, konstrukcji zrębowej, 2 poł. XVIII w. <b>nr rej. A - 266 / 78</b>	Granice zabytku rozciągają się na całość obiektu w ramach ogrodzenia oraz na tereny otaczające kościół i cmentarz. Obiekt posiada wartość artystyczną i historyczną o dużym znaczeniu dla kultury polskiej. Utrzymanie osi widokowych na obiekt,

Nr na mapie	Lokalizacja	Obiekt	Uwagi
1	2	3	4
3	Kończyce Wielkie	Pałac barokowy mur. XVIII w. <b>nr rej. A-271 / 78</b>	Obiekt o wielkiej wartości artystycznej, kulturalnej i historycznej. Granice zabytku rozciągają się na całość obiektu w ramach ogrodzenia. Stan obiektu dobry.
4	Kończyce Wielkie	Barokowa kaplica koło pałacu p.w. Opatrzności Bożej, Mur. z 1776 r. <b>Nr rej. A - 270 / 78</b>	Obiekt o wartości artystycznej, kulturalnej i historycznej. Ochroną objęte jest także wyposażenie wnętrza.
5	Pogwizdów	Kościół parafialny p.w. św. Jana Nepomucena mur. 1817 r. <b>nr rej. A-311 / 78</b>	Obiekt o wartości kulturalnej i historycznej. Granice zabytku rozciągają się na całość budowli wraz z wyposażeniem wnętrza i otoczeniem w ramach ogrodzenia. Wokół kościoła czynny cmentarz z nagrobkami z pocz. XX w.
6	Zamarski	Kościół filialny p.w. Św. Rocha, drewniany, XVIII / XVIII w. ( 1731 r.) <b>nr rej. A - 353 / 78</b>	Obiekt o wielkiej wartości artystycznej, kulturalnej i historycznej. Granice zabytku rozciągają się na całość obiektu wraz z wyposażeniem wnętrza i na najbliższe otoczenie. Wokół kościoła znajduje się czynny cmentarz z nagrobkami z pocz. XX w.
7	Zamarski	Stodoła z dawnego zespołu folwarcznego, mur. XIX w. nr rej. A - 358 / 78	Obiekt na terenie byłej RSP „Przyjaźń”. Obiekt ma poważne znaczenie dla historii i charakterystyki regionu. Granice zabytku rozciągają się na całość obiektu w ramach parceli budowlanej.
64 (nr kolejny z listy ewidencji)	Kończyce Wielkie	Budynek obory, następnie stajni, na terenie dawnego folwarku dworskiego „Kartowiec”, murowany, koniec XVIII w., pocz. XIX w., powiększony w 1929 r. <b>nr rej. 924 / 68</b>	Obiekt wymieniony w spisie ewidencji Jeden z obiektów zespołu w skład którego wchodzi : <ul style="list-style-type: none"> <li>• obora</li> <li>• bud. mieszkalno - administracyjny,</li> <li>• bud. gospodarczy,</li> <li>• stodoła,</li> <li>• bud. magazynowy (spichlerz),</li> <li>• wiata,</li> <li>• brama główna i boczna,</li> </ul> Do 1997 r. całe założenie należało do Stadniny Koni w Pruchnej, obecnie obiekt jest nieużytkowany, należy do osoby prywatnej. Obiekt ma poważne znaczenie dla historii i charakterystyki regionu. Wszystkie obiekty założenia w zły stanie technicznym, wymagają remontu. Granice zabytku rozciągają się na całość obiektu i najbliższe otoczenie.

### 3. Obiekty figurujące w ewidencji zabytków.

Zamieszczona w „Studium...” lista ewidencji zabytków powstała w wyniku połączenia informacji z:

- wykazu obiektów zabytkowych figurujących w ewidencji,
- listy innych obiektów sporządzonych na podstawie materiałów dodatkowych ( karty ze zdjęciami)

Oba zbiory są materiałem źródłowym otrzymanym od Wojewódzkiego Konserwatora Zabytków i posłużyły do zanalizowania całego środowiska kulturowego na terenie gminy. Ze względu na trudności w lokalizacji niektórych obiektów oraz zły stan pozostałych, za wiążący uważa się wykaz obejmujący tylko obiekty z ewidencji - bez obiektów wyszczególnionych w rubrykach zaczerpionych.

Dla ułatwienia lokalizacji obiekty uszeregowano, nadając im kolejny numer ( numeracja w kolumnie 2 odpowiada numeracji na mapie pomocniczej wykonanej w skali 1 : 10 000 ),

Lp.	Nr kolejny na mapie pomocniczej	Obiekt (lokalizacja wg dawnej numeracji)	Uwagi
1	2	3	4
<b>HAŻLACH</b>			
1	8	Kościół, p.w. Sw. Bartłomieja, mur., 1905 r.	
2	9	Budynek plebanii, mur., 1920 r.	
3	10	Kościół ewangelicki, mur., 1872 r.	
4	11	Kaplica na cmentarzu ewangelickim mur., po 1872 r.	
5	12	Krzyż na cmentarzu parafialnym, mur., ok, 1900 r,	
6	13	Kaplica, k. szkoły podstawowej, mur., XIX w.	
7	14	Krzyż przydrożny kamienny, 1 ćw. XX w.	
8	15	Krzyż k. kościoła, kamienny, 1915 r.	
9	16	Budynek szkoły, mur., 1905 r.	rozbudowany
10	17	Budynek remizy, mur., 1910 r.	
11	18	Budynek d. poczty, obecnie mieszkalny mur.,, poł. XIX w.	nie zlokalizowano
12	19	Budynek gospody, mur., XIX w.	Fukała
13	20	Budynek, dwór, mur., k. XVIII w.	
14	21	Spichlerz w zespole majątku, mur., 2 poł. XIX w.	wł. Nadleśnictwo
15	22	Budynek nr 17 , mur., 1933 r.	przebudowany
16	23	Stodoła przy d. nr 17 , mur., ok. 1930 r.	

Lp.	Nr kolejny na mapie pomocniczej	Obiekt (lokalizacja wg dawnej numeracji)	Uwagi
1	2	3	4
17	24	Budynek nr 19 , mur., 1922 r.	
18	25	Stodoła przy nr 19, mur., k. XIX w.	
19	26	Stodoła przy nr 19 , drew., XIX / XX w.	
20	27	Chlew przy nr 19 , mur., pocz. XX w.	wyburzony
21	28	Budynek nr 21 , mur., 1924 r.	
22	29	Chlew k. nr 21 , mur., 1947 r.	
23	30	Budynek nr 22 , mur., 1920 r.	RSP
24	31	Budynek nr 23, mur., ok. 1890 r.	
25	32	Stodoła k. nr 23, mur., ok. 1920 r.	
26	33	Budynek nr 25, mur., ok. 1900 r.	
27	34	Stodoła k. nr 25 , mur.-drewn., 1929 r.	
28	35	Budynek nr 79 , mur., ok. 1890 r.	
29	36	Budynek nr 171 , mur., ok. 1920 r.	
30	37	Budynek gospodarczy w zespole d. majątku koło nr 176, mur., 2 poł. XIX w.	
31	38	Czworak w zesp. d. majątku k. nr 176, obecnie mieszkalny, mur., XIX w-	
32	39	Budynek nr 182 , mur., ok. 1880 r.	
33	40	Budynek nr 188 , mur., ok. 1920 r.	
34	41	Obora k. nr 188 , mur., ok. 1920 r.	
35	42	Budynek k. nr 195 , drewn., ok. 1900 r.	
36	43	Budynek nr 203 , mur., 1929 r.	
37	44	Budynek d. majątku nr 212 mur, XIX w.	wł. Nadleśnictwa
38	45	Obora w zesp. d. majątku k, nr 212 , mur., 2 poł. XIX w.	
39	46	Stodoła w zesp. d. majątku k. nr 212 , mur. 2 poł. XIX w.	
40	47	Budynek nr 221 , mur. 1932 r.	
41	48	Budynek nr 275 , mur. 1. 30 XX w.	
42	49	Budynek mieszkalny nr-174-, mur., 1914 r.	przebudowany

Lp.	Nr kolejny no mapie pomocniczej	Obiekt (lokalizacja wg dawnej numeracji)	Uwagi
1	2	3	4
obiekty z listy. uzupełniającej			
	50	Budynek wozowni w zespole majątku, mur., k. XIX w.	poza ewidencją nie zlokalizowano
	51	Dom mieszkalny, oz. d majątku nr 139 mur; 1764 r.; .	przebudowany poza ewidencją
	52	Dom mieszkalny, cz. d. majątku, nr 133 : mur. kon. XVIII w.	wł. Nadleśnictwo poza ewidencją
	53	Budynek inwentarski, mur. Ok. 1890 r.	poza ewidencją
	54	Stodoła drewn. 1941 r.	poza ewidencją
	55	Stodoła, k, nr 93 , mur, 1903 r.	Nie istnieje poza ewidencją
<b>KOŃCZYCE WIELKIE</b>			
43	56	Park w zespole podworskim,	
44	57	Brama wjazdowa w zespole podworskim, mur., XIX w.	
45	58	Budynek podworski, mieszkanie kucharza nr 153 mur., XIX w.	
46	59	Budynek Inwentarski w zesp. podworskim, nr 154 ,mur,, 1900 r.	
47	60	Budynek w zespole podworskim, nr 155 , mur., k. XIX w.	
48	61	Budynek administracyjny w zesp. folwarcznym mur., XIX w	d. folwark „Kartowiec”, do niedawna Stadnina Koni
49	62	Stodoła w zesp. folwarcznym mur., XIX w.	d. folwark „Kartowiec”, do niedawna Stadnina Koni
50	63	Stajnia w zesp. folwarcznym mur., XIX w.	d. folwark „Kartowiec”, do niedawna Stadnina Koni
51	64	Obora „I” w zesp. folwarcznym, mur., XIX w., obiekt wpisany do rejestru pod nr 924 / 68	d. folwark „Kartowiec”, do niedawna Stadnina Koni
52	65	Obora „II” w zesp. folwarcznym, mur., XIX w.	d. folwark „Kartowiec”, do niedawna Stadnina Koni
53	66	Plebania katolicka, mur., 2 pot. XVIII w.	
54	67	Stodoła k. plebanii, mur., pocz. XX w.	
55	68	Figura Jana Nepomucena w pobliżu pałacu, kamienna, pocz. XIX w,	
56	69	Budynek szkoły, nr 208, mur., 1911 r.	
57	70	Chałupa, drewn., 1900 r.	

Lp.	Nr kolejny na mapie pomocniczej	Obiekt (lokalizacja wg dawnej numeracji)	Uwagi
58	71	Budynek d. szkoły, (ob. przedszkole), mur., pocz. XIX w.	
59	72	Budynek nr 21 , mur., ok. 1930r.	<b>nie zlokalizowano</b>
60	73	Budynek gospodarczy k. nr 21 , mur., ok, 1930 r.	<b>nie zlokalizowano</b>
61	74	Budynek, nr 21 , mur., 1930 r.	<b>nie zlokalizowano</b>
62	75	Budynek, nr 25 mur., 1850 r.	
63	76	Obora k. nr 25 , mur., 1930 r.	
64	77	Budynek, nr 51 ,mur., 1910 r.	obecnie sklep
65	78	Obora, k. nr 59 , mur., poł. XIX w.	wyburzona
66	79	Budynek, nr 145, mur., 1880 r.	
67	80	Budynek, nr 169 , mur., 1900 r.	
obiekty z listy uzupełniającej			
	81	Budynek mieszkalny k. pałacu-, nr 155 , mur., XIX w.	poza ewidencją nie zlokalizowano
	82	Dom mieszkalny, nr 6, mur., XX w.	poza ewidencją nie zlokalizowano
	83	Dom mieszkalny, nr 59 , mu\, XIX w. .	poza ewidencją
	84	Dom mieszkalny, nr 131 , mur., XIX w.	poza ewidencją
	85	Dom mieszkalny, nr 13:1:, mur.. XX w.	poza ewidencją
	86	Dawna kuźnia: dom mieszkalny podworski mur. k. XIX w.	poza ewidencją
	87	Budynek młyna w zespole podworskim, mur., XIX w	poza ewidencją wyburzony
	88	Zabudowania gospodarcze k, d. szkoły. drew., XiXw.	poza ewidencją
	89	Stajnia w zespole podworskim, drew., Kon. XIX w.	poza ewidencja
	90	Dom mieszkalny, nr 161 , mur., ok.1900 r.	poza ewidencją
	91	Dom mieszkalny , r/ 141 , mur., ok,1920 r.	pozo ewidencją przebudowany

LP-	Nr kolejny na mapie pomocniczej	Obiekt (lokalizacja wg dawnej numeracji)	Uwagi
i	2	3	4
<b>POGWIZDOW</b>			
68	92	Plebania, mur. ok. poł XIX w,	
69	93	Krzyż przydrożny, kamienny, 1915 r.	
70	94	Budynek d. poczty, mur. ok. 1920 r.	obecnie mieszkalny
71	95	Zabudowania gospodarskie nr 1, cz. d. dworu, mur., XIX w.	
72	96	Obora przy nr 1 , mur., 1 poł. XIX w.	
73	97	Budynek Domu Ludowego, mur., ok. 1930 r.	
74	98	Budynek, nr 77 , mur., ok. 1920 r.	
75	99	Budynek koło nr 103 , mur., pocz, XX w.	
Obiekty z listy uzupełniającej			
	100	Budynek gospodarczy nr 4 , mur., ok. 1890 r.	Poza ewidencją wyburzony
	101	Chałupa nr68 , drew., przed 1 wojną	poza ewidencją
<b>ZAMARSKI</b>			
76	102	Kaplica ewangelicka, mur., 1880 r.	
obiekty z listy uzupełniającej			
	103	Dom nr 20 nr 112 * mur., ok., poł. XIX w.	poza ewidencja
	104	Chałupa, nr 73, drew., 2 poł. XIX w.	poza ewidencja

#### 4. Stanowiska archeologiczne.

Informacje dotyczące środowiska archeologicznego oparte są o dane zarejestrowane w Systemie Ewidencji Stanowisk Archeologicznych, Państwowej Służby Ochrony Zabytków.

4.1. Stanowiska archeologiczne zgodnie z art. 4 ust. 3 oraz art. 5 ust 5 Ustawy o ochronie dóbr kultury I o muzeach z dnia 15 lutego 1962 r. , stanowią dobra kultury prawnie chronione i w związku z tym :

- w terenach położonych poza zabudowaną strefą miejską, zakazane są wszelkie działania niszczące jak głęboka orka, prace wybierzyskowe i niwelacyjne.

- w przypadku działalności budowlanej oraz innej inwestycyjnej jak melioracje, gazyfikacja, prace wodno - kanalizacyjne, energetyczne, teletechniczne, prace muszą być wykonywane po uzgodnieniu z Wojewódzkim Konserwatorem Zabytków, na warunkach określonych indywidualnie, po wyprzedzającym badaniu na koszt inwestora ( Rozporządzenie MKiS z dnia 11 stycznia 1994 r. o zasadach i trybie udzielania zezwoleń na prowadzenie prac konserwatorskich przy zabytkach oraz prac archeologicznych i wykopaliskowych, warunkach i kwalifikacjach osób, które mają prawo do prowadzenia tej działalności Dz. U. nr 16, poz. 55.

4.2 Strefa ochrony konserwatorskiej określona została ogólnie obszarem o promieniu 40 m od centrum stanowiska.

4.3 Wykaz stanowisk archeologicznych.

Nr kolejny na mapie	Nr obszaru AZP	Nr st. / ob.	Lokalizacja	Nr st. / miejsc.	Chronologia	Uwagi (istniejące zainwestowanie)
1	2	3	4	5	6	7
1	107-44	1	Kończyce Wielkie	1	neolit	tereny mieszkaniowe wyznaczone planem
2	107-44	2	Kończyce Wielkie	2	neolit	tereny rolne
3	107-44	3		1	okres nowożytny,	tereny rolne
4	107-44	4	Kończyce Wielkie	3	okres nowożytny,	tereny rolne , na obrzeżu terenów mieszkaniowych
5	107-43	1	Pogwizdów	2	okres nowożytny,	tereny rolne o rozproszonej zabudowie zagrodowej.
6	107-43	2	Pogwizdów	3	okres nowożytny,	tereny istniejącego osiedla budownictwa wielorodzinnego
7	107-43	2	Pogwizdów	4	okres nowożytny,	tereny potencjalnej rekreacji
8	107-43	3	Pogwizdów	5	późne średn.	tereny mieszkaniowe wyznaczone planem
9	107-43	4	Pogwizdów	6	?	tereny rolne
10	108-43	1	Pogwizdów	1	neolit, wczesne średn.	tereny mieszkaniowe wyznaczone planem
11	108-44	1	Hażlach	1	okres nowożytny,	tereny mieszkaniowe wyznaczone planem
12	108-44	2	Hażlach	2	paleolit	tereny rolne

---

## **5. Inne obiekty środowiska kulturowego z zachowanymi wartościami zabytkowymi**

### **I. Cmentarz ewangelicki w Zamarskach :**

- założony w 1880 r.
- znajduje się przy kaplicy ewangelickiej z 1880 r., ( obiekt w ewidencji, poz. 76 wykazu),
- najstarszy istniejący nagrobek pochodzi z 1907 r.,

### **II. Cmentarz parafialny katolicki w Zamarskach :**

- założony na pocz. XX w.,
- znajduje się w centrum wsi, przy drewnianym kościele parafialnym ( obiekt wpisany do rejestru zabytków, poz. 6 wykazu),
- najstarszy istniejący nagrobek pochodzi z 1911 r.

### **III. Cmentarz katolicki w Brzezówce:**

- założony w 1941 r.
- położony poza centrum Pogwizdowa przy drodze Pogwizdów - Hażlach,
- najstarszy istniejący nagrobek pochodzi z 1942 r.

### **IV. Cmentarz katolicki przykościelny w Pogwizdowie :**

- założony na pocz. XX w., wcześniejsze pochówki koło kościoła,
- usytuowany w centrum wsi przy kościele parafialnym ( obiekt wpisany do rejestru zabytków, poz. 5 wykazu ),
- najstarszy istniejący nagrobek pochodzi z 1913 r.

### **V. Cmentarz parafialny, katolicki w Kończycach Wielkich :**

- położony przy drewnianym kościele parafialnym, ( obiekt wpisany do rejestru zabytków, poz. 2 wykazu ),
- cmentarz założony w XVII w.,
- najstarszy istniejący nagrobek pochodzi z 1849 r., krzyż pamięci poległym w 1918 r.

### **VI. Cmentarz parafialny ewangelicki w Hażlachu (stary):**

- założony w 1872 r.,
- na cmentarzu znajduje się kościół i kaplica ( obiekt w ewidencji, poz. 3 wykazu),
- najstarszy istniejący nagrobek pochodzi z 1882 r., zachowane liczne nagrobki i krzyże żeliwne.

**VII. Cmentarz ewangelicki w Hażlachu ( nowy ):**

-założony w 1932 r.,

- na terenie cmentarza znajduje się mauzoleum pamięci poległych w I wojnie światowej, powstałe przed założeniem cmentarza, ozdobna brama wejściowa.

**VIII. Cmentarz katolicki, parafialny Hażlachu :**

- zlokalizowany w centrum wsi, pierwotnie przy kościele drewnianym , obecnie nieistniejącym,

- założony prawdopodobnie w XVIII w.,

- najstarsza istniejąca płyta nagrobna niesygnowana pochodzi z pocz. XIX w., liczne krzyże żeliwne, pomnik ku czci poległym w I wojnie światowej, chrzcielnica z dawnego kościoła..

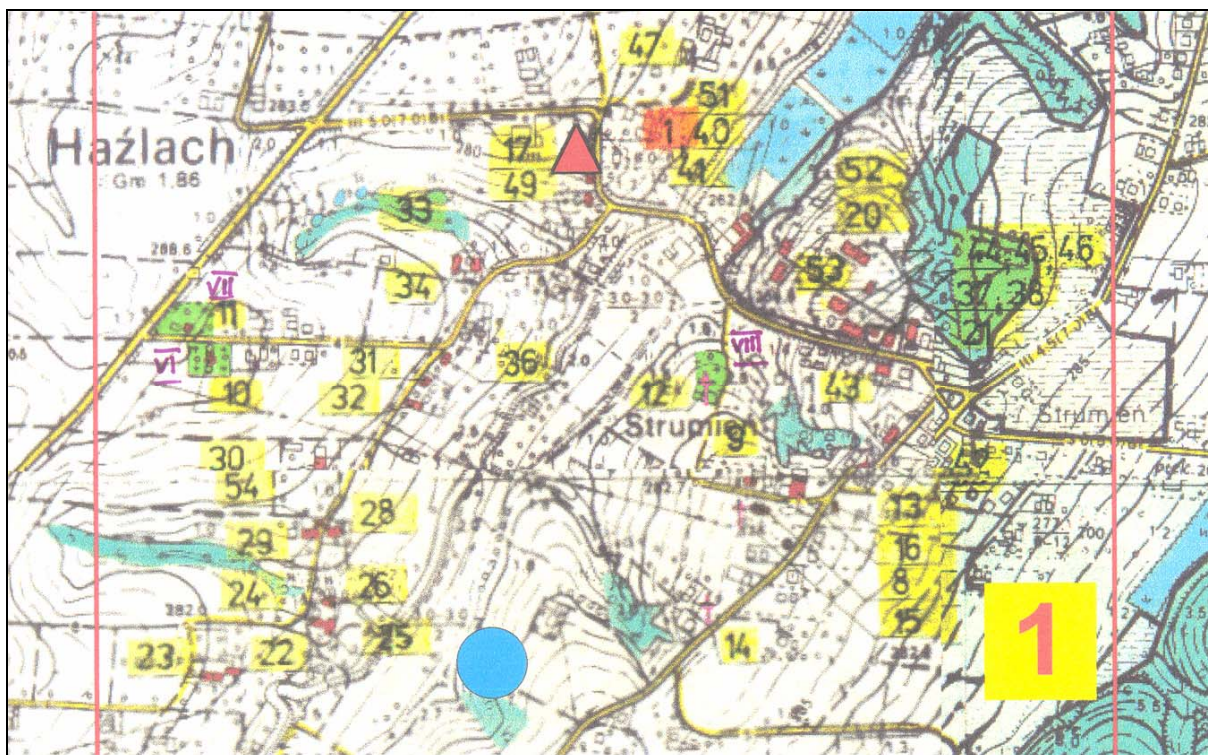
**ó. Wnioski dotyczące środowiska kulturowego.**

6.1. Dawne piwnice dworskie w Hażlachu, obiekt wpisany do rejestru zabytków pod nr A - 370 / 78 , faktycznie już nie istnieją, Należy podjąć staranie w celu uregulowania stanu prawnego zabytku, zgodnie ze stanem faktycznym.

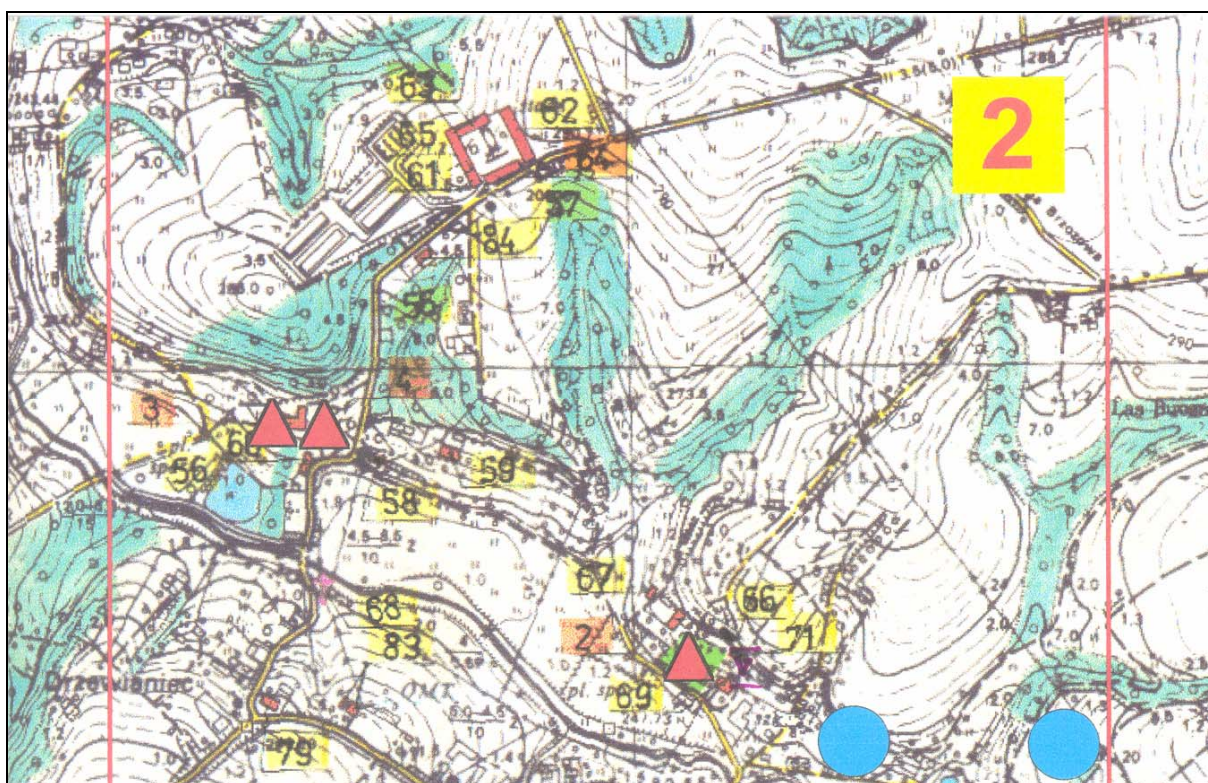
6.2. Lista ewidencji zawiera szereg pozycji obiektów, które nie posiadają cech stylowych. Wskazane wykonanie opracowania specjalistycznego, celem zweryfikowania listy pod kątem zachowanych wartości zabytkowych oraz jednoznacznego określenia zakresu ochrony.

6.3. Folwark „Kartowiec" w Kończycach Wielkich. Założenie posiada kilka obiektów o cechach stylowych, charakterystycznych dla regionu. Wskazana rewaloryzacja całego założenia. Możliwa zmiana funkcji ze wskazaniem funkcji rekreacyjnej - ośrodek agroturystyki, stadnina koni.

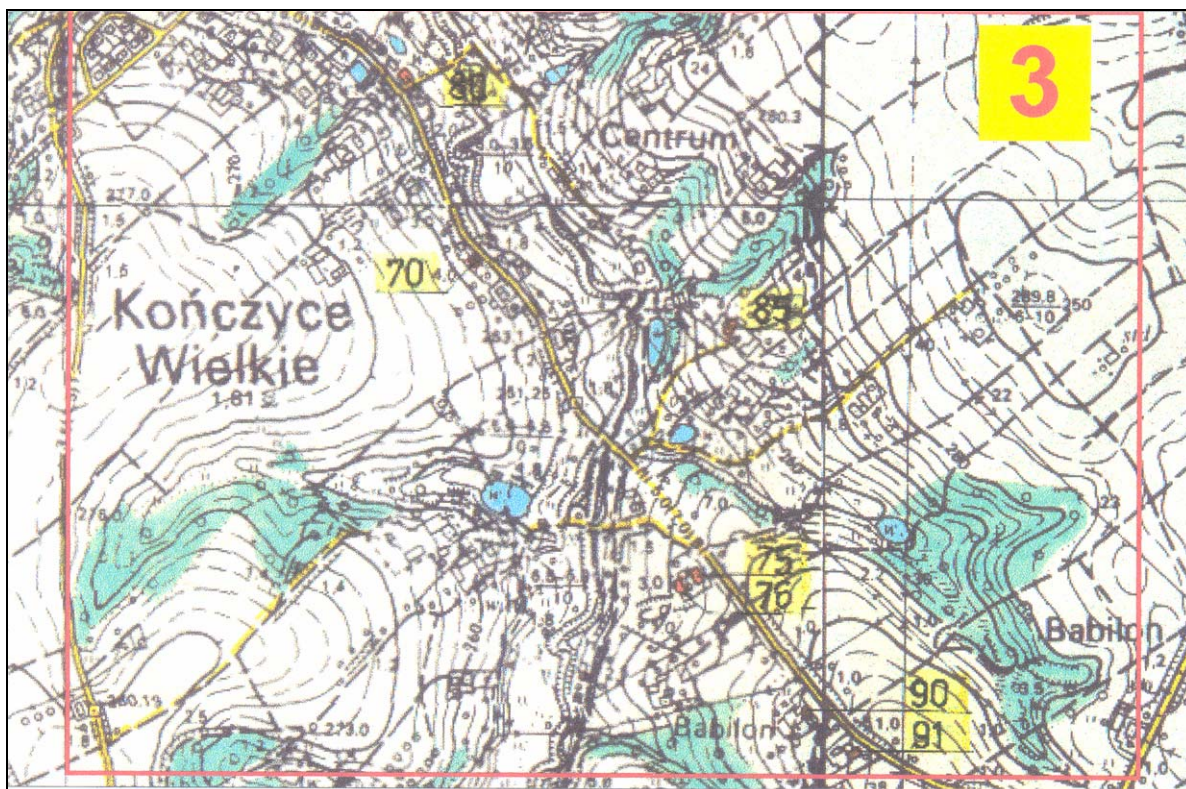
6.4. Założenie parkowe przy pałacu w Kończycach Wielkich wraz z zielenią komponowaną. Planowane zainwestowanie dopuszcza lokalizację usług nieuciążliwych.



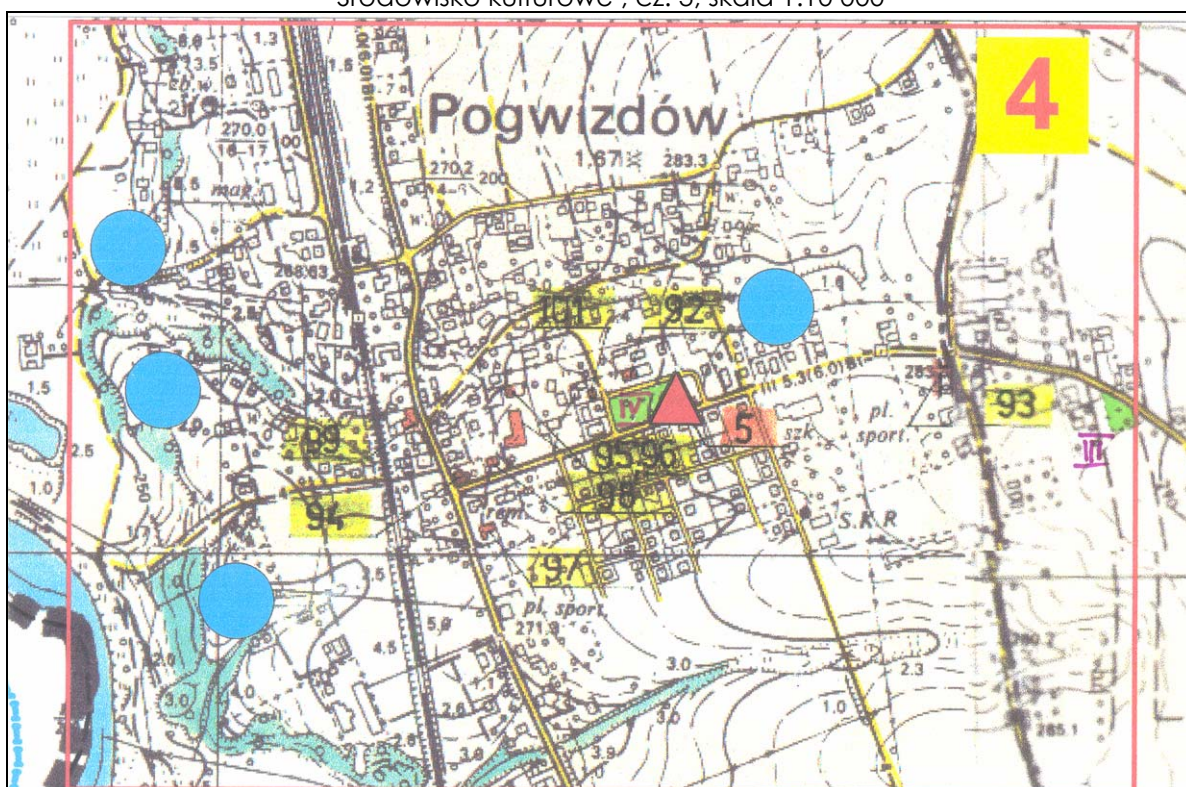
Środowisko kulturowe , cz. 1, skala 1:10 000



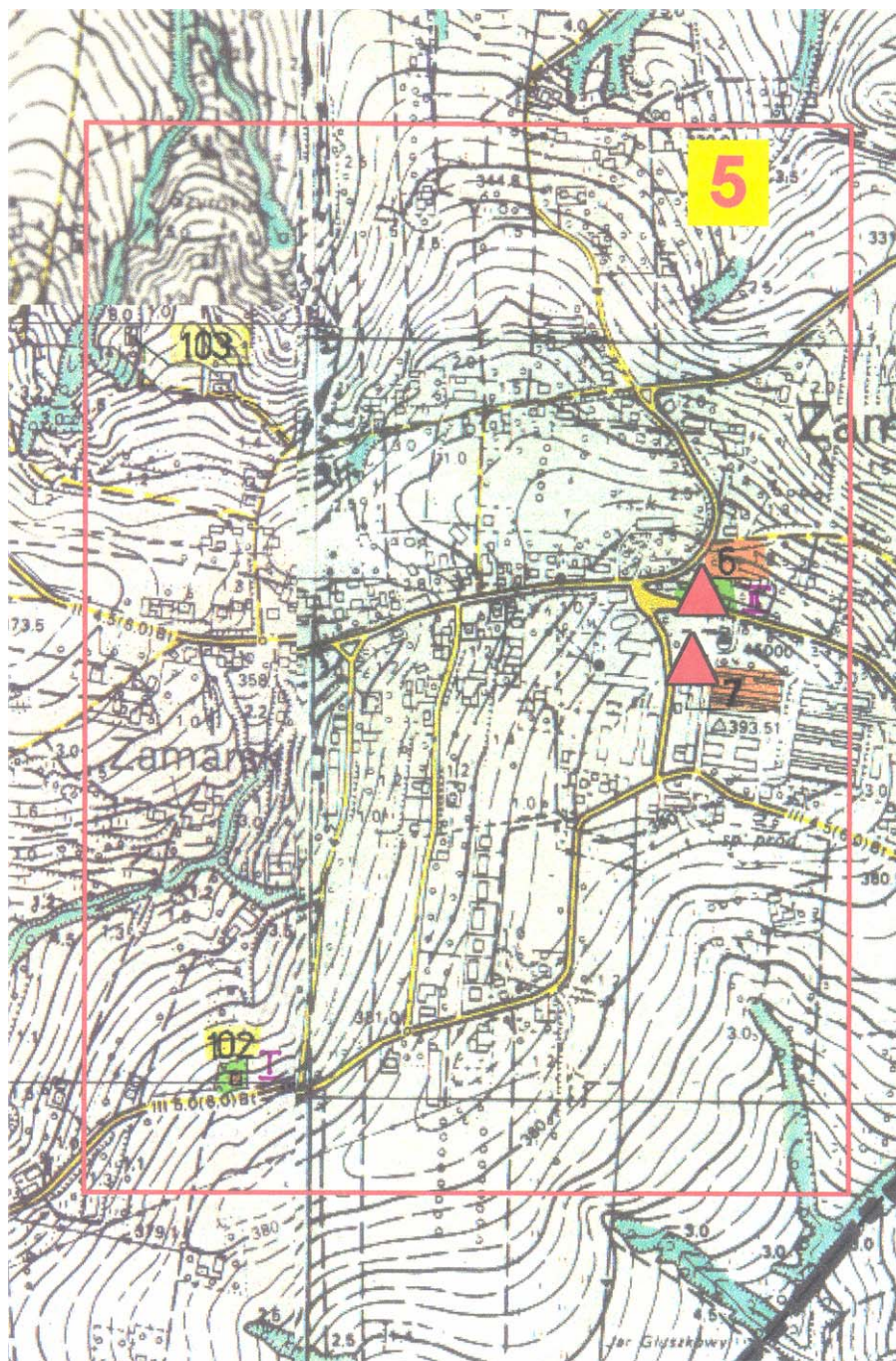
Środowisko kulturowe , cz. 2, skala 1:10 000



Środowisko kulturowe , cz. 3, skala 1:10 000



Środowisko kulturowe , cz. 4, skala 1:10 000



Środowisko kulturowe , cz. 5, skala 1:10 000

## D IV. ZASADY KSZTAŁTOWANIA STRUKTURY PRZESTRZENNEJ

### 1. Strefy funkcjonalne.

Są to obszary, zespoły urbanistyczne jednorodne pod względem funkcji, ukształtowane poprzez warunki naturalne i istniejące zainwestowanie. Różnią się one możliwościami i sposobem zainwestowania. Granice stref na załączonej mapie zaznaczone zostały w sposób orientacyjny, i powinny być traktowane informacyjnie, nie stanowią dokładnego odzwierciedlenia obszarów wyznaczonych na mapie zasadniczej Studium.

#### **STREFA OBSZARÓW CHRONIONYCH - „I”**

1. Podstawowa funkcja - ekologiczna.
2. Strefa wolna od zainwestowania.
3. Obejmuje obszar lasów Skarbu Państwa oraz prywatnych, zadrzewienia, zakrzewienia, obszary wód powierzchniowych oraz obszary, które ze względu na konfigurację, rodzaj pokrycia terenu oraz powiązania pomiędzy różnymi elementami środowiska naturalnego można uznać jako prawdopodobne korytarze ekologiczne.
4. Obszar szczególnych działań ochronnych w stosunku do wszystkich elementów środowiska naturalnego tj. lasów, stawów hodowlanych, licznych cieków wodnych wraz z terenami przybrzeżnymi i lokalnymi rozlewiskami, wraz z lokalną florą, wąwozów, skarp oraz innych utworów geologicznych.
5. W obszarze strefy zawierają się projektowane obszary chronione tj.
  - rezerwat przyrody „Hażlaskie Dęby”
  - rezerwat przyrody „Parchowiec”
  - rezerwat przyrody „Parszywa Kępa „
  - użytek ekologiczny „Babilon”.
- ó. W pasie brzegowym terenów leśnych zachowanie ekotonów - tj. pasa ochronnego z zieleni niskiej o szerokości 10 - 30 m.
7. Dla istniejącego zainwestowania ( pojedyncze obiekty mieszkalne) lub potencjalnego zainwestowania, którego realizacja wynika z potrzeb wyższego rzędu i nie jest możliwa w innym terenie ( przydomowe oczyszczalnie dla wsi Kończyce Wielkie i Hażlach ), należy przedsięwziąć szczególne warunki realizacji.

**STREFA PRZEMYSŁOWA - „II”.**

1. Podstawowa funkcja - przemysł.
2. Obszar lokalizacji inwestycji, dla których mogą wystąpić uciążliwości wynikające z rodzaju prowadzonej działalności, obciążeń komunikacyjnych, powstawania odpadów.
3. Na terenie gminy wyróżniono cztery zasadnicze obszary ;
  - Południowo - zachodnia część Pogwizdowa - kontynuacja zakładu „Pollfarb” z Cieszyna wraz z obiektami towarzyszącymi - składowisko odpadów płynnych, oczyszczalnia wierzbowa wód deszczowych z terenu zakładu. W obszarze strefy muszą zawierać się ewentualne strefy uciążliwości od obiektów.
  - Północno - zachodnia część Pogwizdowa – Zrekułtywowany obszar dawnego zwałowiska kamienia kopalnianego. Obszar dobrze skomunikowany poprzez bocznicę kolejową, nie sąsiadujący z zabudową. Dopuszczenie funkcji przemysłowych w tym funkcji umożliwiającej prowadzenie segregacji odpadów.
  - **Piaskownia w Kończycach Wielkich - możliwość powiększenia obszaru eksploatacji glin oraz piasków i żwirów w ramach terenu górniczego Kończyce, o złoża kruszywa naturalnego Kończyce II**
  - Po zakończeniu eksploatacji i przeprowadzeniu rekultywacji, możliwość przekształcenia na obszar o funkcji przemysłowej.
  - Projektowany obszar wzdłuż drogi wojewódzkiej Cieszyn - Pawłowice. Obszar niezainwestowany, ograniczony drogą oraz linią energetyczną WN 220 kV.

**STREFA USŁUG I DZIAŁALNOŚCI GOSPODARCZEJ - „III”.**

1. Podstawowa funkcja - usługi.
2. Obszar o znacznej uciążliwości ze względu na dużą intensywność ruchu tranzytowego,
3. Wzdłuż całej trasy projektowane tereny-dla lokalizacji usług związanych z komunikacją oraz działalności gospodarczej,
4. W celu ograniczenia utrudnień wynikających z włączania się do ruchu należy :
  - w pierwszej kolejności zagospodarować obszary przywęzłowe - włączenie do ruchu nastąpi poprzez istniejące skrzyżowania,
  - tereny oddalone od skrzyżowań należy wyposażyć w pas włączeniowy lub równoległą drogę dojazdową.
5. Warunkiem lokalizacji inwestycji jest uzyskanie zgody zarządcy drogi na zjazd, w celu wyeliminowania nieformalnych podłączeń, ograniczających przepustowość drogi.

**STREFA MIESZKANIOWA INTENSYWNA „IV”.**

1. Podstawowa funkcja - mieszkalnictwo.
2. Obszar zainwestowania budownictwem mieszkaniowym jednorodzinnym i wielorodzinnym o charakterze zorganizowanych osiedli.
3. Znaczne rezerwy terenowe umożliwiające prowadzenie większych zamierzeń w postaci kompleksowego założenia inwestycyjnego - budowa osiedla jednorodzinnego, wielorodzinnego czy zabudowy łączonej jedno- i wielorodzinnej.
4. Umacnianie centrum Pogwizdowa jako ośrodka koncentracji usług.
5. W ramach budownictwa mieszkaniowego możliwość lokalizacji usług podstawowych, tylko jako funkcji towarzyszącej.
6. Zakaz lokalizacji usług, rzemiosła uciążliwego w odniesieniu do terenów mieszkaniowych (hałas, wibracje, odpady, wyziewy)
7. Obszar o korzystnych warunkach wyposażenia w infrastrukturę techniczną .
8. Potencjalne zaplecze mieszkaniowe dla Cieszyna ze względu na odległość oraz korzystne połączenie komunikacyjne,

**STREFA MIESZKANIOWA - WIEJSKA „V”.**

1. Podstawowa funkcja - mieszkalnictwo z usługami podstawowymi.
2. Obszar zurbanizowany w/g standardów zbliżonych do przedmieść miejskich, o dogodnych warunkach lokalizacyjnych i obsługi komunikacyjnej - centra większych wsi Hażlach, Kończyce Wielkie, Zamarski.
3. Skupiska zabudowy jednorodzinnej oraz usług podstawowych administracji, oświaty, kultury, zdrowia, handlu, gastronomii i rzemiosła.
4. Każdy z obszarów posiada rezerwy terenowe możliwe do zainwestowania.
5. Wskazana realizacja budownictwa ze względu na dogodne warunki wyposażenia w infrastrukturę techniczną - korzystny rachunek ekonomiczny przy budowie kanalizacji.
6. W każdym z obszarów znajdują się obiekty wpisane do rejestru zabytków.

**STREFA OGRANICZONEGO ZAINWESTOWANIA „VI”.**

1. Podstawowa funkcja - rolnictwo, mieszkalnictwo.
2. Obszar zurbanizowany w/g standardów dla wsi.
3. Obszar o charakterze rolniczym, zabudowa mieszana z dużym udziałem budownictwa zagrodowego.
4. Zabudowa zlokalizowana przede wszystkim wzdłuż historycznie ukształtowanych ciągów komunikacyjnych, miejscami rozproszona w terenach rolnych, dostępna jedynie za pomocą dróg polnych, sięgaczy,
5. Wskazana realizacja budownictwa jedynie wzdłuż dróg gminnych i zahamowanie zjawiska rozpraszania zabudowy.
6. Możliwość lokalizowania usług, rzemiosła oraz innej działalności gospodarczej

**STREFA ROLNA „VII”.**

1. Podstawowa funkcja - rolnictwo.
2. Tereny najbardziej korzystne do prowadzenia gospodarki rolnej - duże kompleksy pozbawione zabudowy, dobre klasy bonitacyjne gleb.

**STREFA REKREACJI „VIII”.**

1. Podstawowa funkcja rekreacja.
2. Obszar zlokalizowany w Pogwizdowie, na terenach niezurbanizowanych, w pobliżu istniejących osiedli mieszkaniowych.
3. Niezbędna rekultywacja całego terenu, z możliwością wykorzystania istniejących stawów.
4. Znaczna powierzchnia, mała odległość od Cieszyna, stwarzają w perspektywie duże szanse rozwojowe - duże zapotrzebowanie na tereny rekreacyjne w regionie.

## 2. Założenia ogólne.

2.1. Studium uchwalone w roku 2000 w zakresie zainwestowania stanowi kontynuację zamierzeń i kierunków określonych w planie ogólnym zagospodarowania przestrzennego gminy Hażlach, zatwierdzonym Uchwałą nr XXII / 140 / 93 Rady Gminy w Hażlachu z dnia 29 grudnia 1993 r.

Zmiana studium uwzględnia ustalenia zawarte w miejscowych planach zagospodarowania przestrzennego uchwalonych w roku 2003-2004: Miejscowy Plan zagospodarowania przestrzennego wsi Kończyce Wielkie wraz z prognozą oddziaływania na środowisko (uchwalony w roku 2004), Miejscowy Plan zagospodarowania przestrzennego gminy Hażlach wraz z prognozą oddziaływania na środowisko, (uchwalony w roku 2004), Miejscowy Plan zagospodarowania przestrzennego wsi Zamarski wraz z prognozą oddziaływania na środowisko (uchwalony w roku 2003)

Zmiana studium zwiększa obszar terenów potencjalnego zainwestowania jako tereny mieszkaniowe, tereny usługowe oraz tereny przemysłowe. Zasadnicze kierunki zagospodarowania przestrzennego w Studium pozostają bez zmian, natomiast w związku z koniecznością dostosowania kierunków zagospodarowania terenu do aktualnych potrzeb mieszkańców i przedsiębiorstw na terenie gminy wprowadzono punktowe zmiany modyfikujące zapisy studium. Zmiany te są wprowadzane w ramach weryfikacji polityki przestrzennej gminy, oraz w ramach pozytywnego rozpatrzenia wniosków osób prywatnych i przedsiębiorstw, dotyczących zmiany przeznaczenia terenów we wsiach Hażlach, Kończyce Wielkie i Zamarski.

2.2. Oznaczenia ( symbole ) przyjęte w „Studium...” wyrażają kierunki polityki przestrzennej gminy, nie są jednak ścisłym przesądzeniem o granicach zainwestowania i użytkowania terenów. Ostateczne ustalenie granic poszczególnych terenów, w tym także określanych jako potencjalne do zainwestowania powinno być dokonane w miejscowym planie zagospodarowania i może odbiegać w szczegółach od przyjętych w „Studium...”.

2.3. Określenie przyjęte w „Studium...” jako „tereny potencjalnego zainwestowania”, oznacza tereny możliwe do zainwestowania w przyszłości, jednakże ich realizacja może dokonać się po opracowaniu planów miejscowych, wykonywanych w różnych etapach i .w różnych terminach. Tereny te nie posiadają zgody na wyłączenie z użytkowania rolniczego,

2.4. Przedstawione jednorodne obszary zainwestowania oznaczają funkcję dominującą, a nie „wyłączną”. Funkcja podstawowa może być uzupełniona innymi rodzajami zainwestowania nie kolidującymi z podstawową funkcją , jednakże nie przeciwstawnymi i nie powodującymi pogorszenia standardów przewidzianych dla funkcji podstawowej,

---

## 2.5. Zasady wyznaczania terenów dla wszystkich rodzajów zainwestowania :

- a./ Nie rozpraszanie zabudowy - nowe lokalizacje wyznaczać wyłącznie w bezpośrednim sąsiedztwie istniejących działek budowlanych, terenów wyznaczonych planem, lub istniejących siedlisk rolniczych,
- b./ Nowe lokalizacje w ramach terenów potencjalnych do zainwestowania muszą mieć zapewniony dojazd za pomocą drogi publicznej, lub w przypadku zabudowy rolniczej w inny sposób gwarantujący dojazd.
- c./ Powierzchnia terenów przeznaczonych do zainwestowania we wszystkich rodzajach (przemysł, usługi, tereny działalności gospodarczej, ter. mieszkaniowe ) powinna mieć wielkość umożliwiającą rozmieszczenie wszystkich elementów zagospodarowania w ramach wyznaczonego obszaru ( np. wjazdy, place manewrowe, parkingi, miejsca lokalizacji urządzeń i obiektów infrastruktury, ewentualne strefy, ekrany, obszary zieleni izolacyjnej.)
- d./ Obszary przeznaczone do zainwestowania, zlokalizowane przy drogach publicznych, określone w postaci I-go rzędu zabudowy, powinny mieć wielkość umożliwiającą lokalizację zabudowy w odległości zgodnej z obowiązującymi przepisami:
- dla dróg powiatowych i wojewódzkich - 8m w obszarze zabudowanym i 20 m poza obszarem zabudowanym,
  - dla dróg gminnych – 6 m w obszarze zabudowanym i 15 m poza obszarem zabudowanym,
- e./ Zachowanie strefy niezabudowanej w bezpośrednim sąsiedztwie obszarów chronionych - brzegów wód powierzchniowych, lokalnych cieków potoków i rowów odwadniających, lasów. W przypadku terenów leśnych obiekty lokalizować co najmniej 30 m od granicy lasu ( strefa ekotonu ), a także nie dopuścić do realizacji ogrodzeń na granicy lasu, uniemożliwiających migrację zwierzyny.
- f./ Ograniczenie zainwestowania w strefie zagrożeń powodziowych oraz terenach narażonych na erozyjne działanie wód płynących. Lokalizacja budownictwa i urządzeń infrastruktury/ w odległości mniejszej niż 50 m od koryta rzeki ( potoku ) musi być uzgadniana z administratorem rzeki.
- g./ Lokalizowanie usług publicznych w pierwszej kolejności na działkach będących własnością gminy.

## 2.6. Kierunki zainwestowania terenów mieszkaniowych :

- a. Zwiększenie intensywności zabudowy poprzez dopuszczenie zabudowy tzw. luk budowlanych w kompleksach zabudowy mieszkaniowej oraz przy drogach publicznych o uregulowanym przebiegu pod warunkiem, że nie istnieją nadrzędne przyczyny, stanowiące kolizję z funkcją mieszkaniową, określone w przepisach szczególnych ( np. strefy od istniejących linii energetycznych, lub innych urządzeń infrastruktury technicznej). Zwiększenie intensywności zabudowy w rejonach zrealizowanej i planowanej rozbudowy infrastruktury komunalnej, w szczególności kanalizacji ściekowej
- b. Dla obszarów niezainwestowanych, przeznaczonych pod budownictwo mieszkaniowe ( osiedle mieszkaniowe o zabudowie skoncentrowanej) konieczne opracowanie planów miejscowych, celem kompleksowego określenia wszystkich elementów zagospodarowania, w tym także zaopatrzenia w poszczególne media wraz z przynależnymi terenami (np. obszar lokalizacji trafo).
- c. Tereny mieszkaniowe realizowane w postaci większych obszarów powinny być określone w sposób umożliwiający prawidłowe rozplanowanie ( wielkość działki co najmniej 800 - 1000 m.). Wyznaczone drogi w liniach rozgraniczających, zgodnych z obowiązującymi normami powinny zapewnić bezkolizyjny wjazd i wyjazd z kompleksu mieszkalnego ( osiedla ) w tym także dla samochodów o większych gabarytach ( samochody obsługi technicznej, meblowe, straży pożarnej).
- d. Lokalizacja budynku, gospodarstwa dla rolnika w terenach rolnych może mieć miejsce tylko na obrzeżu kompleksu rolnego, w pobliżu innych siedlisk oraz pod warunkiem, że jest możliwe zapewnienie podstawowych mediów.

2.7. Dla obszarów oznaczonych jako tereny usług, konieczne opracowanie planów miejscowych, w celu określenia szczegółowego rodzaju zainwestowania, zakresu możliwych ( dopuszczalnych ) zmian i wpływu tych zmian na środowisko ( określonych w „Prognozie wpływu zmian ustaleń planu na środowisko”), a także wzajemnych relacji pomiędzy wprowadzoną funkcją usługową, a zainwestowaniem wynikającym ze stanu istniejącego ( budownictwo mieszkaniowe).

2.8. Tereny o funkcji usługowej lokalizować przede wszystkim w istniejących węzłach, a jeżeli przy drogach przelotowych to w taki sposób, aby nie powodować ograniczeń w ruchu i kolizji,

2.9. Każdy obszar usługowy, przemysłowy lub inny użyteczności publicznej musi mieć zapewnioną, odpowiednią do prowadzonej działalności, ilość miejsc parkingowych. Lokalizacja każdej usługi ( nawet mały obiekt handlowy o zasięgu lokalnym ) musi uwzględniać miejsce postojowe poza obrębem drogi,

2.10. Strefa negatywnego oddziaływania obiektów i urządzeń inżynierskich ma pierwszeństwo przed podstawową funkcją terenu. Oznacza to, że dokładna wielkość terenu wyłączonego z podstawowego zainwestowania zostanie określona na etapie wykonywania opracowań o większej szczegółowości. W „Studium...” przebieg linii energetycznych zaznaczono na terenach mieszkaniowych, co nie oznacza możliwości lokalizacji obiektów w strefie. Istnieje natomiast możliwość lokalizacji innych rodzajów zainwestowania, towarzyszących terenom mieszkaniowym np, drogi, parkingi, urządzenia techniczne,

2.11. Działalność określona jako usługi o charakterze wytwórczym nieuciążliwym, rzemiosło usługowe i produkcyjne, oznacza taki rodzaj lokalnej przedsiębiorczości, którego efekty uboczne ( hałas, wibracje, emisja zanieczyszczeń ) nie mogą wykraczać poza granice użytkowanej działki. Nie są związane z ciężkim transportem, nie wykazują ponad przeciętnego zapotrzebowania na media komunalne oraz nie powodują powstania agresywnych ścieków i toksycznych odpadów.

### 3. Podstawowe rodzaje zainwestowania.

#### 3.1. Budownictwo jednorodzinne **TM1**.

- Budownictwo mieszkalne o niskiej intensywności zabudowy, jednorodzinne z przyległymi ogrodami oraz usługami podstawowymi, o standardach zbliżonych do budownictwa jednorodzinnego przedmieść małych miast.
- Dopuszczalne wszystkie formy budownictwa jednorodzinnego - wolnostojące szeregowe, bliźniacze.
- Możliwość lokalizacji obiektów usługowych o lokalnym zasięgu, przy zachowaniu dominującej funkcji mieszkaniowej.
- Powierzchnia funkcji usługowej towarzyszącej terenom mieszkaniowym, nie może przekraczać założenia mieszkalnego.
- Możliwość lokalizacji usług o charakterze wytwórczym nieuciążliwym ( rzemiosło usługowe i produkcyjne ) uzależnić od miejsca lokalizacji oraz rodzaju prowadzonej działalności.
- Celowe tworzenie ośrodków centrotwórczych.
- Tereny potencjalne do skoncentrowanej działalności inwestycyjnej - jednorodne założenie urbanistyczne realizowane w formie osiedla o mieszkaniowego, z pełną infrastrukturą oraz komunikacją.

#### 3.2. Budownictwo jednorodzinne i zagrodowe **TM2**.

- Tereny lokalizacji budownictwa mieszanego jednorodzinnego i o charakterze wiejskim, z użytkowymi ogrodami o większej powierzchni i przyległymi terenami rolnymi.
- Możliwość lokalizacji usług o charakterze wytwórczym ( rzemiosło usługowe i produkcyjne) pod warunkiem, że strefa oddziaływania mieści się w granicach działki lub terenu do którego właściciel posiada tytuł prawny.
- Przeważający udział budownictwa jednorodzinnego wolnostojącego z zabudową zagrodową.

#### 3.3 Budownictwo wielorodzinne **TM3**.

- Budownictwo mieszkalne o średniej intensywności zabudowy.
- Potencjalny teren skoncentrowanej działalności inwestycyjnej, budownictwa wielorodzinnego, jednorodzinnego lub form mieszanych - małe domy mieszkalne.
- Dopuszczalna lokalizacja wyłącznie usług poziomu podstawowego ( handel, gastronomia).

### 3.4. Tereny budownictwa letniskowego **TML**.

- Obszary o funkcji wyłącznie mieszkaniowej, pozbawione usług .
- Obszary o lokalizacji atrakcyjnej pod względem krajobrazowym, z jednoczesnymi utrudnieniami dotyczącymi komunikacji oraz uzbrojeniem terenu.
- Obszar szczególnej działalności inwestycyjnej pod względem kompozycji i stylu obiektów - wielkość obiektów należy dostosować do standardów budownictwa letniskowego,
- Sezonowość funkcji nie zwalnia powstających obiektów od zapewnienia standardów zapewniających ochronę środowiska - obowiązek wyposażenia we wszystkie media w tym szczególnie prawidłowo rozwiązaną gospodarkę wodno - ściekową,
- Zakaz lokalizowania obiektów tymczasowych, wiat, baraków.

### 3.5. Tereny przemysłu **TPP**.

- Obszary wyznaczone do prowadzenia działalności produkcyjnej, związanej także z uciążliwością.
- Na terenie gminy brak jest terenów przemysłowych o istotnym znaczeniu dla zagospodarowania. Nieliczne obiekty o charakterze usług produkcyjnych posiadają zasięg oddziaływania lokalny.
- W północnej części Pogwizdowa, po rekultywacji nieczynnego zwałowiska kamienia kopalnianego, możliwość wykorzystania obszaru na funkcję przemysłową lub pokrewną - składy, sortownia odpadów itp.
- Rezerwa dla lokalizacji nowej inwestycji przy drodze wojewódzkiej nr 938 Cieszyn - Pawłowice.
- Możliwość wykorzystania terenu zwirowni w Kończycach, po zakończeniu eksploatacji surowców, na teren o funkcji przemysłowej.

### 3.6. Powierzchniowa eksploatacja surowców **TPE**.

- Obszary związane z wydobywaniem surowców naturalnych.
- Na terenie gminy występują :
  - a. / złoża kruszywa naturalnego eksploatowane przez Zakład Górniczy Kończyce - po zakończeniu eksploatacji i rekultywacji teren utrzymać jako rezerwę dla potrzeb przemysłu, działalności usługowo - wytwórczej. Rekultywację części północnej przeprowadzić zgodnie z zatwierdzonym programem ( kierunek rolno leśny i rekreacyjny - stawy wodne ),

### 3.7. Tereny produkcyjno - usługowe **TPU**.

- Obszary przeznaczone do prowadzenia lokalnej działalności gospodarczej - działalność wytwórcza, rzemiosło usługowe i produkcyjne.
- Obszary baz rolniczych, nieczynnych ferm hodowlanych, adaptowanych na działalność usługowo - produkcyjną ( RSP w Zamarskach).
- Ze względu na ograniczone możliwości terenowe oraz rodzaj prowadzonej działalności nie zaliczane do przemysłu.

### 3.8. Tereny produkcji zwierzęcej i usług rolniczych **TPZ**.

- Obszary ośrodków rolniczych, w których prowadzona jest działalność hodowlana.
- Ze względu na lokalizacje w terenach rolnych, niekorzystną obsługę komunikacyjną oraz sąsiedztwo z terenami chronionymi, nie wskazane przekształcenie na teren o funkcji Innej niż rolnicza.

### 3.9. Usługi publiczne, niekomercyjne **TUI**.

- Obszary przeznaczone do lokalizacji usług publicznych, tj, nauki, szkolnictwa, administracji, zdrowia, kultury, bezpieczeństwa, organizacji społecznych, politycznych i wyznaniowych, często towarzyszą Im tereny zieleni urządzonej, usługi sportu.
- Możliwość lokalizacji usług komercyjnych ( mała gastronomia, handel) wyłącznie jako uzupełnienie I wzbogacenie funkcji podstawowej.

### 3.10. Usługi komercyjne **TU2**.

- Obszary lokalizacji usługi handlu, gastronomii, transportu i komunikacji zlokalizowane przede wszystkim, przy drodze Cieszyn - Pawłowice.
- Większe tereny niezainwestowane należy zachować jako rezerwę dla lokalizacji większych zamierzeń - kompleksowe centrum handlowe z gastronomią, stacją benzynową.
- Konieczne opracowanie planu miejscowego.
- Dla wszystkich terenów usługowych obowiązkowe wyznaczenie odpowiedniej liczby parkingów i miejsc postojowych.

### 3.11. Tereny usług sportu **TUS**.

- Obszary lokalizacji boisk sportowych, zlokalizowane w każdej wsi, często jako tereny przy szkołach.
- Obszar wyznaczony dla Pogwizdowa, Zamarsk i Hażlacha, posiada rezerwy możliwe do dalszego zainwestowania.

### 3.12. Tereny cmentarzy **ZC**.

- Obszary czynnych cmentarzy dla których obowiązuje 50 m strefa ochrony sanitarnej.
- Wyznaczone lokalizacje dla Pogwizdowa, Kończyc Wielkich, Hażłacha posiadają rezerwy terenowe.
- Obszary w Zamarskach ( przy drodze Gumieńskiej ) i Rudniku, stanowią rezerwy dla nowych lokalizacji.

### 3.13. tereny urządzeń technicznych **WZ, NO, EE, NU**.

- Obszary wyznaczone dla lokalizacji obiektów infrastruktury technicznej, których lokalizacja została określona w sposób przybliżony. Konkretna realizacja musi być poprzedzona opracowaniem planu miejscowego.
- Wyznaczone potencjalne lokalizacje to:
  - a. / oczyszczalnia ścieków dla wsi Hażlach,
  - b. / oczyszczalnia dla wsi Kończyce Wielkie,
  - c. / rozdzielnica sekcyjna średniego napięcia dla Pogwizdowa - realizowana w przypadku rozbudowy osiedla budownictwa mieszkaniowego,
  - d. / rezerwa terenowa dla ewentualnego poszerzenia składowiska odpadów technologicznych dla zakładu Polifarb z Cieszyna.

### 3.14. tereny rekreacji.

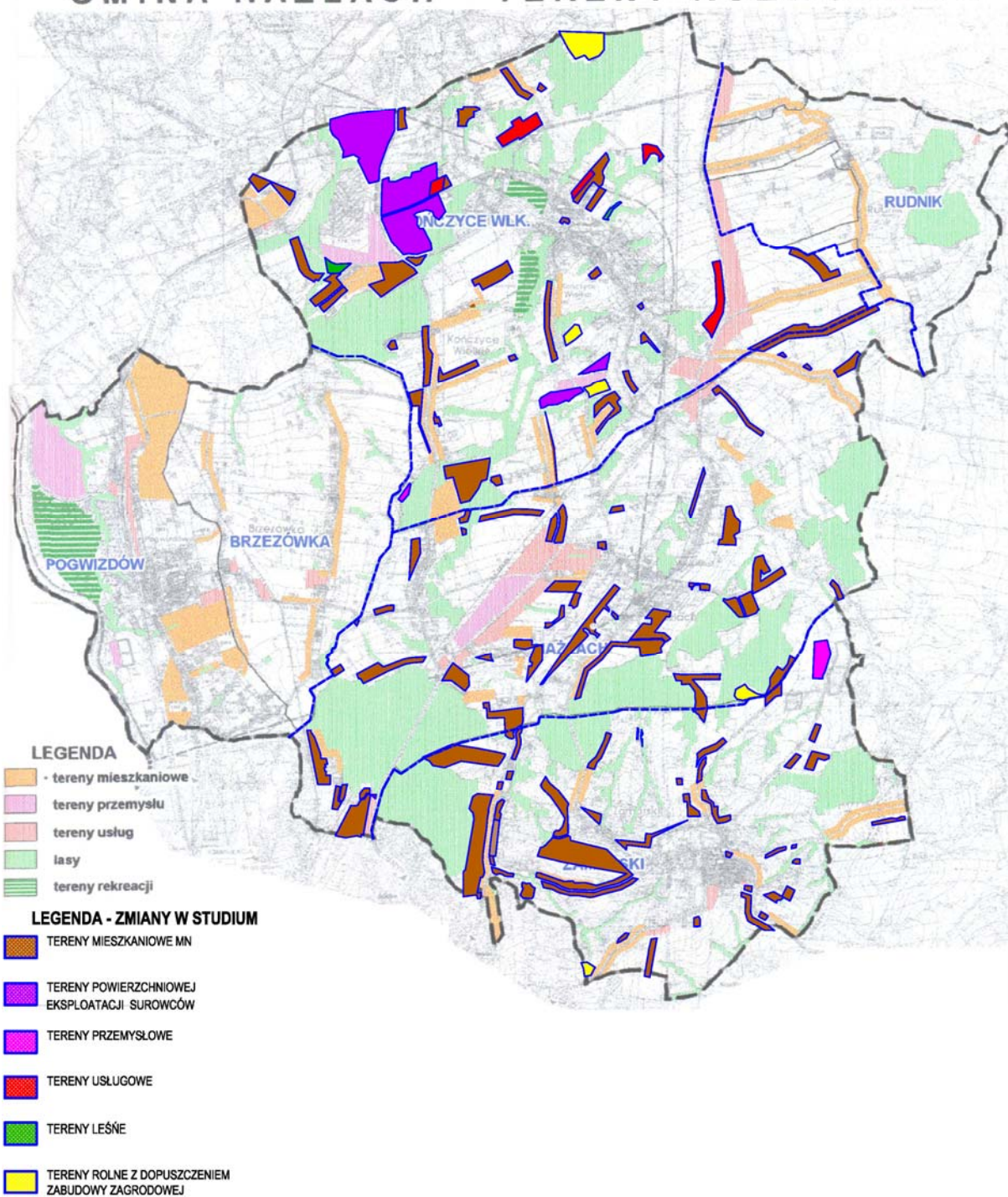
- Potencjalne tereny rekreacyjne to :
  - obszar w Pogwizdowie, pomiędzy Olzą a terenami mieszkaniowymi,
  - obszar przy potoku Wschodnica w Kończycach Wielkich,
  - obszar przy Piotrówce, w rejonie boiska sportowego w Kończycach Wielkich.
- Zainwestowanie polega na uporządkowaniu, organizacji i aranżacji terenu pod warunkiem zachowania maksymalnej ilości zieleni naturalnej i istniejących stawów. W celu spełnienia szerokich możliwości rekreacyjnych, dopuszcza się możliwość ograniczonego zainwestowania w postaci małej architektury, usług małej gastronomii, urządzeń sportowo- rekreacyjnych , ewentualnie małych obiektów klubowych (dotyczy szczególnie terenu Pogwizdowa i tylko w pobliżu terenów mieszkaniowych). Zdecydowana przewaga terenów niezainwestowanych.
- Przy aranżacji terenu należy brać pod uwagę fakt, iż tereny te mogą być narażone na zalanie w przypadku powodzi. Dlatego też postuluje się aby główny nacisk kłaść w kierunku aranżacji przestrzeni, przy zdecydowanym udziale terenów zieleni ogólnodostępnej.

#### 4. Potencjalne tereny rozwoju.

Są to obszary dodatkowe, potencjalne do dalszego zainwestowania, po opracowaniu planów miejscowych. Zamieszczona poniżej schematyczna mapka przedstawia wyłącznie tereny określone w kolumnie „4”, w zasadniczych rodzajach zainwestowania.

Bilans w zakresie zasadniczych rodzajów zainwestowania	Tereny Zainwe- stowane w ramach obsz. wyznaczonych „Planem ogólnym”	Tereny możliwe do zainwestowania w ramach obszarów wyznaczonych „Planem gólnym...”	Dodatkowe Tereny określone w „Studium...” (2000)	<b>Dodatkowe Tereny określone w „Zmianie Studium...” (2009)</b>
1	2	3	4	5.
<b>BRZEWKA</b>				
• tereny mieszkaniowe	8 ha	11 ha	23 ha	
• tereny usługowe	—	—	—	
• tereny przemysłu	—	—	—	-
• ośrodki produkcji rolnej	—	—	—	
• tereny usług produkcyjnych,	2 ha	—	2 ha	
" • usługi sportu i rekreacji	—	—	2 ha	
<b>HAŻLACH</b>				
• tereny mieszkaniowe	36 ha	62 ha	39 ha	<b>49 ha</b>
• tereny usługowe	6 ha	—	36 ha	
• tereny przemysłu	3 ha	—	14 ha	
• ośrodki produkcji rolnej	2 ha	—	—	
• tereny usług produkcyjnych,	—	—	12 ha	
• usługi sportu i rekreacji	3 ha	—	—	
<b>KOŃCZYCE WIELKIE</b>				
• tereny mieszkaniowe	25 ha	43 ha	78 ha	<b>34 ha</b>
• tereny usługowe	5 ha	—	43 ha	<b>6 ha</b>
• tereny przemysłu	—	—	—	
• pow., eksploatacja surowców	24 ha	—	17 ha	<b>49 ha</b>
• ośrodki produkcji rolnej	9 ha	—	...	
• tereny usług produkcyjnych,	2 ha	—	—	
• usługi sportu i rekreacji	15 ha	—	8 ha	
<b>POGWIZDOW</b>				
• tereny mieszkaniowe	45 ha	72 ha	76 ha	
• tereny usługowe	—	...	13 ha	
• tereny przemysłu	7 ha	—	27 ha	-
• ośrodki produkcji rolnej	1 ha	—	—	
• tereny usług produkcyjnych,	...	—	—	
• usługi sportu i rekreacji	42 ha	—	40 ha	
<b>RUDNIK</b>				
• tereny mieszkaniowe	6 ha	7 ha	22 ha	
• tereny usługowe	1 ha	...	1 ha	
• tereny przemysłu	—	—	—	-
• ośrodki produkcji rolnej	—	...	—	
• tereny usług produkcyjnych,	—	...	—	
• usługi sportu i rekreacji	2 ha	—	—	
<b>ZAMARSKI</b>				
• tereny mieszkaniowe	19 ha	31 ha	36 ha	<b>37 ha</b>
• tereny usługowe	—	...	—	
• tereny przemysłu	—	...	...	<b>4 ha</b>
• ośrodki produkcji rolnej	14 ha	—	—	
• tereny usług produkcyjnych,	11 ha	...	3 ha	
• usługi sportu i rekreacji	3 ha	—	—	
<b>GMINA HAŻLACH</b>				
• tereny mieszkaniowe	139 ha	226 ha	274 ha	<b>120 ha</b>
• tereny usługowe	12 ha	...	93 ha	<b>6 ha</b>
• tereny przemysłu	10 ha	...	41 ha	<b>4 ha</b>
• pow. eksploatacja surowców	24 ha	—	17 ha	<b>49 ha</b>
• ośrodki produkcji rolnej	26 ha	...	...	
• tereny usług produkcyjnych,	15 ha	...	17 ha	
• usługi sportu i rekreacji	65 ha	—	50 ha	

## GMINA HAŻLACH TERENY ROZWOJOWE



Tereny rozwojowe gminy Hażlach  
oraz tereny rozwojowe wyznaczone zmianą studium

### **5. Obszary sporządzania planów miejscowych.**

1. Obszar wyznaczony zasięgiem „terenu górniczego kruszywa naturalnego w Kończycach Wielkich – Kończyce II,„
2. Nowe obszary wyznaczone w studium pod powierzchnią eksploatację kruszywa TPZ
3. Obszary, dla których wymagane jest wyłączenie gruntów z użytkowania rolniczego - obszary potencjalnego rozwoju określone na mapie, w zakresie wszystkich rodzajów zainwestowania (tereny mieszkaniowe, przemysł, usługi).
4. Obszar rekreacji w Pogwizdowie.
5. Obszary wyznaczone przez ośrodki produkcji zwierzęcej w przypadku zmiany funkcji (folwark „Kartowiec“, RSP Przyjaźń w Zamarskach - część zlokalizowana w centrum wsi ).
6. Obszary przeznaczone, do zalesień - po opracowaniu i zatwierdzeniu projektu granicy polno - leśnej.

## **D V. STREFY I OBSZARY ODDZIAŁYWANIA.**

Są to obszary, na które należy zwrócić szczególną uwagę przy opracowaniu planów miejscowych i wydawaniu decyzji. Strefy te są określone w sposób przybliżony, z dokładnością na jaką pozwalają dostępne materiały oraz obowiązujące przepisy. W związku z możliwością zmiany zasięgu stref, należy każdorazowo przy podejmowaniu decyzji zwrócić uwagę i przeprowadzić indywidualne korekty.

### **1. Strefy uciążliwości.**

#### **1.1. Oddziaływanie eksploatacji KWK „Morcinek”.**

Wpływ dokonanej eksploatacji górniczej występuje wyłącznie na powierzchni obszaru górniczego, który obejmuje tereny poza gminą (Kaczyce).

Według opracowanej „Oceny oddziaływania na środowisko KWK Morcinek po zaprzestaniu eksploatacji”, krańcowy okres oddziaływania określa się na 2001 r. Należy wlec przypuszczać, że po tym czasie na terenie gminy Hażlach nie będą występowały zjawiska niekorzystne, wynikające z eksploatacji górniczej. W 2001 r. należy oczekiwać minimalnych wpływów resztkowych o osiadaniach nie przekraczających  $W_{max} < 0,06$  m oraz o intensywności deformacji „0” kategorii terenu 1j.  $0 \text{ mm/m.} < 0,3 \text{ mm/m.}$  Wystąpienie prognozowanych wpływów nie powinno w żaden sposób skutkować na stan budowlany istniejących i projektowanych obiektów budowlanych.

Sposób likwidacji wyrobisk górniczych przez samozatopienie jest czynnikiem korzystnym dla ochrony powierzchni. Przez zjawisko kolmatacji skróci się czasokres ujawniania się wpływów na powierzchni, jak też zminimalizuje ich wartości.

#### **1.2. Oddziaływanie Czeskich kopalń węgla kamiennego**

Na terenie gminy mogą wystąpić ujemne skutki oddziaływania eksploatacji górniczej. Wnioski z ustaleń zespołów międzynarodowych muszą być każdorazowo uwzględniane w planach gminy. Według obecnie posiadanych informacji ujemne oddziaływanie może mieć miejsce wyłącznie w strefie przygranicznej, w obszarze, który w studium przewidziany jest do rekreacji - obszar bez zainwestowania.

#### **1.3. Oddziaływanie terenu eksploatacji kruszywa w Końcycach.**

Strefa uciążliwości została określona ustanowionym obszarem i terenem górniczym „Kończyce”.

1.4. Osadnik zakładu „Polifarb” - strefa wpływu ujemnego określona została na 300 m od 1 granic osadnika.

### 1.5 Linie energetyczne.

Strefy uciążliwości wynikające z przebiegu linii energetycznych zostały podane w sposób informacyjny, w wielu przypadkach przechodząc przez teren zainwestowany. Oznacza to, że szerokość strefy, czyli pasów wolnych od zabudowy dla poszczególnych linii powinna być ustalona indywidualnie i zaznaczona na mapach o dokładniejszej skali, w momencie wykonywania planów miejscowych. Przyjęte orientacyjne pasy wolne od zabudowy (nie wyklucza to innego zainwestowania np. droga, parking, ) wynoszą :

- linia 220 kV - 100 m,
- linia 110 kV - 30 m,
- linia 15 kV - 10m.

### 1.6 Gazociąg wysokoprężny.

W „Studium...” przyjęto orientacyjną strefę wolną od zabudowy wynoszącą 40 m. Tak jak w przypadku wszystkich obiektów liniowych szerokość pasa wolnego od zainwestowania powinna zostać określona indywidualnie przy wykonywaniu opracowań o innej szczegółowości. Gazociąg wysokoprężny 0 200 i 0 125 Dębowiec - Cieszyn, przechodzi przez południową część Zamarsk, przez tereny potencjalne do rozwoju budownictwa mieszkaniowego- ul. Pasieki.

1.7 Strefy sanitarne od cmentarzy - 50 m. W niektórych przypadkach warunek ten nie jest spełniony ze względu na istniejące zainwestowanie (Zamorski, Pogwizdów).

1.8 Istniejące oczyszczanie ścieków w Hażlachu i w Pogwizdowie - lokalizacje pozwalają na określenie strefy ujemnego oddziaływania indywidualnie dla każdej oczyszczalni.

## 2. Strefy ochronne.

2.1 Ujęcia wody - ustanowiona strefa ochronna bezpośrednia i pośrednia dla ujęcia wody w Rudniku.

2.2 Strefa ochrony zabytku wpisanego do rejestru - dotyczy wyłącznie działki na której zlokalizowany jest obiekt.

### 2.3. Strefa ekologiczna,

Wprowadzenie do „Studium,..” strefy ekologicznej - korytarza ekologicznego o znaczeniu lokalnym, jest wartością wyłącznie informacyjną, mająca na celu ochronę terenu przed niekontrolowanym zainwestowaniem, Dopuszczalne zainwestowanie dotyczy wyłącznie ; terenów wyznaczonych planem , dla których należy określić szczególne

- uwarunkowania,
- istniejącego zainwestowania,
- niezbędnych obiektów technicznych

Wyznaczona orientacyjnie strefa nie ma odzwierciedlenia w żadnych specjalistycznych opracowaniach i badaniach. Dotyczy szczególnie obszarów położonych wzdłuż cieków wodnych, obejmując koryto, zbocza dolin rzecznych, stoki o znacznych spadkach, na których mogą wystąpić procesy osuwiskowe. Ze względu na ochronę zasobów środowiska przyrodniczego oraz wyeliminowanie możliwych katastrof budowlanych z tytułu złej lokalizacji, wskazana jest całkowita ochrona terenu przed zainwestowaniem.

## 3. Strefy przekształceń.

### 3.1. Zrekultywowane tereny zwałowisk kamienia pokopalnianego,

- Zwałowisko „Pogwizdów 1a” :
- Powierzchnia - 33,4 ha,
- Całkowita pojemność - 3693 tys. m<sup>3</sup>
- Max. rzędna zwałowiska - 25-7,0 m npm,
- Kierunek rekultywacji - leśny
- Dotychczas ( do zamknięcia ) zwałowano na obszarze 26 ha - pojemność dyspozycyjna wykorzystana została w 50 %,

Zachować teren zwałowiska kamienia ( „1 a”) jako teren o funkcji składowo - przemysłowej - np, składowisko odpadów, sortownia, nowoczesny zakład utylizacji odpadów dla powiatu cieszyńskiego,

3.2. Teren rekultywacji - część obszaru po eksploatacji kruszywa należy poddać rekultywacji zgodnie z określonym programem. Pozostała część przeznaczona na funkcję przemysłowo - usługową,

#### 4. Obszary narażone na niebezpieczeństwo powodzi

Gmina Hażlach leży na obszarze dorzecza Odry i Wisły charakteryzuje się bogatą siecią wód powierzchniowych. Głównymi ciekami wodnymi przepływającymi przez teren objęty zmianą studium są: Piotrówka, Wschodnica, Lutnia, Borgońka, Potok z Pod Łysej.

Wschodnia część wsi Hażlach, zlokalizowana bezpośrednio w sąsiedztwie rzeki Wschodnicy (występującej też pod nazami „Skalnicy” i „Szołnicy”) znajduje się w zasięgu obszarów narażonych na niebezpieczeństwo powodzi wodami o prawdopodobieństwie przewyższenia  $p = 1\%$ .

Ponadto na terenie gminy Hażlach znajdują się obszary narażone na niebezpieczeństwo powodzi wodami rzeki Piotrówki:

- W Kończycach Wielkich na rz. Piotrówka – ul. Ks. Olszaka, Młyńska, Wierzbowa, Dolna, Topolowa
- W Hażlachu - ul. Główna, Rudowska, Rybacka, Karnowiec na rzece Piotrówka; ul. Muroń i Lipowa na potoku Lutnia
- Zamarski – ul Rudowska, Żniwna, Kamienna
- Na granicy wsi Hażlach, Brzezówka, Kończyce Wielkie - na rowie melioracyjnym

#### 5. Obszary narażone na niebezpieczeństwo osuwania się mas ziemnych i obszary naturalnych zagrożeń geologicznych

Na terenie gminy Hażlach znajdują się obszary narażone na niebezpieczeństwo osuwania się mas ziemnych (osuwiska) oraz obszary naturalnych zagrożeń geologicznych (obszary, na terenie których można spodziewać się rozwoju procesów osuwiskowych w przyszłości. Na rysunku studium zaznaczono obszary osuwisk i tereny zagrożone powierzchniowymi ruchami masowymi na podstawie materiałów opracowanych przez Państwowy Instytut Geologiczny na zlecenie Ministra Środowiska w ramach zadania - System osłony przeciwosuwiskowej SOPO – Etap II – Kartowanie i wykonywanie map osuwisk i terenów zagrożonych ruchami masowymi na obszarze Karpat Polskich oraz monitorowanie wybranych osuwisk w Karpatach.

Dla terenów, na których już wystąpiły zjawiska osuwiskowe, winien obowiązywać zakaz lokalizacji obiektów budowlanych oraz powinny być podjęte działania zmierzające do poprawy stateczności terenu i zabezpieczenia przed występowaniem w przyszłości procesów osuwiskowych.

Jakakolwiek lokalizacja w obszarach zagrożonych powstawaniem osuwisk winna być poprzedzona szczegółową analizą stateczności zboczy na podstawie oceny warunków geomorfologicznych, geologicznych, hydrogeologicznych i geotechnicznych. Przy lokalizacji obiektów budowlanych wraz z infrastrukturą techniczną towarzyszącą na terenach zagrożonych osuwaniem się mas ziemnych konieczne jest przedstawienie przez inwestora dokumentacji geologiczno-inżynierskiej, która na etapie projektu budowlanego wraz z wymaganą przepisami dokumentacją geotechniczną, która decydowała będzie o możliwości i warunkach zabudowy terenu,

## D VI. ROLNICZA PRZESTRZEŃ PRODUKCYJNA.

### 1. Charakterystyka ogólna.

Obszar gminy stanowi teren o intensywnym rozwoju gospodarki rolnej. Główne kierunki rozwoju rolnictwa to - uprawa roślin zbożowych i pastewnych, hodowla bydła i drobiu .

### 2. Przydatność rolnicza gleb.

W gminie zdecydowanie przeważają gleby ciężkie do uprawy - ility pylaste, gliny ciężkie pylaste oraz średnio ciężkie - gliny średnie pylaste, pyły lessowate ilaste, gliny lekkie pylaste.

	gleby bardzo ciężkie	gleby ciężkie	gleby średnio ciężkie	gleby średnie	gleby lekkie
Hażlach	2,0 %	5,3%	42,1 %	-	0,4 %
Kończyce Wielkie	0,2 %	81,7%	17,3%	0,8 %	-
Zamorski	23,8 %	71,9%	4,0 %	-	0,3 %
Pogwizdów	0,4 %	46,9 %	51,9%	-	0,8 %
Brzezówka	-	3 III	18,9%	-	-
Rudnik	brak danych				

Ze względu na wartość bonitacyjną gleb, istnieją dobre warunki do uprawy. Przeważają użytki rolne III i IV klasy bonitacyjnej.

użytki rolne	powierzchnia	%
klasa II	24 ha	0,7 %
klasa III, IIIa, IIIb,	1 802 ha	52,9 %
klasa IV, IVa, IVb,	1 443 ha	41,1 %
klasa V	144 ha	4,1 %
klasa VI	46 ha	1,2 %
Razem	3 519 ha	100,0%

Gruntów rolnych zmeliorowanych jest 2 340,2 ha, co stanowi ( 66,5 % wszystkich użytków rolnych ), 492 ha ( 21 % terenów zmeliorowanych ) wymaga modernizacji, a 323 ha przeznaczonych jest do dalszego drenowania.

Plany perspektywiczne nie przewidują wykonania robót regulacyjnych na potokach będących w Zarządzie Wodnych Melioracji ( pot. Lutnia, Borgońka, Wschodnica, Rudnicki). Za względu na przewidywane powiększanie terenów zainwestowanych, które w wielu wypadkach mogą mieć miejsce na terenach zmeliorowanych, należy przy realizacji wszelkich inwestycji oraz robotach ziemnych brać pod uwagę obowiązek przywrócenia całego systemu do stanu wyjściowego.

## D VII. KOMUNIKACJA

### 1. Komunikacja drogowa.

Dominującym w systemie komunikacji będzie układ drogowy, istniejący system pod względem obsługi terenu spełnia swoją funkcję. Sieć dróg jest dobrze rozbudowana, wszystkie przysiółki mają zapewniony dojazd. W miarę rozwoju zainwestowania układ należy sukcesywnie dostosowywać do zmieniających się potrzeb, szczególnie w zakresie układu dróg gminnych o lokalnym znaczeniu. Modernizacja powinna zmierzać do polepszenia parametrów technicznych dróg w celu podwyższenia bezpieczeństwa, szczególnie na odcinkach pełniących funkcję ulic. Plany na najbliższe lata odpowiednich jednostek zarządzających drogami nie przewidują żadnych modernizacji. Ze względu na brak potrzeb wynikających z likwidacji kopalni Kaczyce w „Studium” zrezygnowano z rezerwy pod nowy odcinek drogi omijający wieś Pogwizdów.

Na terenie gminy występują następujące drogi:

Nr drogi	Kierunek	Parametry	Uwagi
<b>drogi wojewódzkie — długość na terenie gminy - 12,862 km</b>			
938	Pawłowice - Cieszyn	droga główna G 1/2, III kl. technicznej szer. w. l. r. - 35 m, modernizacja polegająca na przebudowie skrzyżowań oraz budowie poboczy	długość na terenie gminy - 7,631 km, główna droga przenosząca ciężar komunikacyjny na kierunku Cieszyn - Katowice, projektowane tereny o funkcji usługowej należy wyposażyć w drogę równoległą ,
937	Jastrzębie - Hażlach	droga zbiorcza Z1/2, IV klasy technicznej szer. w. l. r. 25 m., szer. jezdni 7 m	długość na terenie gminy - 5,231 km na odcinku przez wieś Hażlach droga pełni funkcję ulicy- obustronnie obudowana terenami mieszkaniowymi.
<b>drogi powiatowe — długość na terenie gminy – 23,203 km</b>			
2616 S (Stary numer - 04 154)	Skoczów - Dębowiec - Kończycze,	droga zbiorcza Z1/2, szer. w. l. r. - 20 m., szer. jezdni 7 m	długość na terenie gminy - 6,858 km modernizacja na zasadach przebudowy poboczy, w terenie zainwestowanym szczególnie w Kończycach Wielkich budowa chodnika, wzdłuż drogi prowadzi trasa rowerowa drugorzędna
2620 S (04158)	Gumna - Zamarski,	droga L 1/2, szer., w. l. r. – 15 m szer., drogi ó m	długość na terenie gminy 0,720 km

2621 S (04159)	Kończyce - Hażlach Zamarski - Cieszyn	droga Z1/2, szer., w. l. r. – 20 m szer. jezdni 7 m	długość na terenie gminy 8,207 km droga prawie na całej długości obudowana terenami mieszkaniowymi konieczność wybudowania chodnika lub poboczy odcinkiem drogi - centrum Hażłacha biegnie trasa rowerowa lokalna
2622 S (04160)	droga przez Hażlach	droga L 1/2, szer. w. l. r. – 15 m szer. Jezdni 7 m	długość na terenie gminy 1,122 km wzdłuż części odcinka drogi prowadzi trasa rowerowa główna
2623 S (04161)	Hażlach - Pogwizdów	droga Z 1/2, szer. w. l. r. – 20 m szer. jezdni 7 m.	długość na terenie gminy 2,676 km
2624 S (04162)	gr. państwa – Kaczyce – Pogwizdów – Cieszyn	droga-Z 1/2, szer. w. l. r. - 20 m szer. jezdni 7 m.	długość na terenie gminy 3,630 km
Plano- wana droga	Zamarski - Cieszyn	droga Z1/2, szer., w. l. r. – 20 m szer. jezdni 7 m	długość na terenie gminy ok. 0,4 km – nowe powiązanie komunikacyjne ul. Zamarskiej w Cieszynie, poprzez ulicę Wichrową, z ulicą Cieszyńską we wsi Zamarski.

#### Założenia programowe:

- Nie przewiduje się gruntownej modernizacji dróg poza lokalna korektą parametrów technicznych.
- W terenach mieszkaniowych budowa dwustronnych chodników lub chodnika i ścieżki rowerowej.
- Nowe obszary zabudowy muszą być wyposażone w wewnętrzne układy komunikacyjne, połączone do drogi głównej w miarę możliwości istniejącymi włączeniami dróg lokalnych.
- Lokalizacja obiektów budowlanych zgodnie z obowiązującymi normami:
  - droga wojewódzka, powiatowa - 20 m ( 8 m. na terenie zabudowy wsi)
  - droga gminna - 15 m (ó m. na terenie zabudowy wsi).
- Obszary usługowe zlokalizowane przy drodze wojewódzkiej nr 938 Cieszyn - Pawłowice należy udostępnić poprzez istniejące zjazdy, względnie poprzez drugą równoległą drogę dojazdową.
- W zmianie Studium na wniosek Burmistrza Miasta Cieszyna uwzględniono powiązanie komunikacyjne ul. Zamarskiej w Cieszynie, poprzez ulicę Wichrową, z ulicą Cieszyńską we wsi Zamarski. Po zrealizowaniu połączenie to należy zaliczyć do kategorii drogi powiatowej

## 2. Komunikacja kolejowa.

Nie przewiduje się rozbudowy infrastruktury kolejowej. Odcinek 1 - torowy Zebrzydowice - Cieszyn jest zelektryfikowany.

### 3. Trasy rowerowe.

- **trasa rowerowa główna nr 24 C** , część „Pętli Rowerowej Euroregionu Śląsk Cieszyński” łącząca Chałupki - Jastrzębie - Zebrzydowice - Pogwizdów - Cieszyn - Skoczów - Ustroń - Wiśła - Istebna - Jasnowice, Na terenie gminy ( Pogwizdów , Brzezówka ) trasa prowadzi na całym odcinku drogami o funkcji dojazdowej, omijając centrum Pogwizdowa .
- **trasa rowerowa główna nr „11 Y”** - łącząca rejon południowy Zbiornika Goczałkowickiego ( Landek ) z przejściem granicznym w Cieszynie. Na terenie gminy Hażlach przebiega przez Zamarski początkowo drogą powiatową nr 04 159 ( zbiorczą ), w centrum wsi przechodząc na drogę lokalną, prowadzącą do Kostkowie - gmina Dębowiec.
- **trasa rowerowa główna nr „13 Z”** - Jastrzębie Zdrój - Ustroń , prowadzi wzdłuż dróg lokalnych od granic gminy Zebrzydowice, poprzez Kończyce , Hażlach, Zamarski w kierunku wsi Gumna ( gmina Dębowiec ), We wsi Kończyce Wielkie krzyżuje się z trasą drugorzędną nr „124 N”, a we wsi z trasą główną nr „11 Y”.
- **trasa rowerowa drugorzędna „124 N”** - Kaczyce Podświnioszów - Dębowiec, Trasa na terenie gminy prowadzi częściowo drogami dojazdowymi, także leśnymi, przechodząc następnie na drogę zbiorczą ( Kończyce Wielkie w kierunku Dębowca ).
- **trasy rowerowe lokalne** - są to trasy o charakterze rekreacyjnym lub komunikacyjnym łączącym przysiółki gminy, stanowią uzupełnienie głównych tras.

## D VIII. INFRASTRUKTURA TECHNICZNA.

### 1. Zaopatrzenie w wodę.

- Docelowym i podstawowym źródłem zaopatrzenia w wodę gminy Hażlach pozostanie istniejący system .
- Planuje się prowadzenie modernizacji istniejących sieci wodociągowych w celu poprawy warunków eksploatacji , tj. np. odpowiedniej wymiany wody i ciśnienia.
- W celu zabezpieczenia w wodę nowych obszarów zagospodarowywania należy kontynuować racjonalną rozbudowę sieci wodociągowej.
- Wypracować inne rozwiązania poprawiające jakość i walory smakowe rozprowadzanej wody,
- Sieć wodociągowa powinna być rozbudowywana tak aby objąć swym zasięgiem cały zurbanizowany obszar, tj. planowanej zabudowy mieszkaniowej, usług i itp.
- Po modernizacji SUW Rudnik przewiduje się budowę wodociągu łączącego sieci - wodociągowe gminy Hażlach i Strumień, w celu poprawy zaopatrzenia w wodę rejonu Pruchnej.

### 2. Odprowadzenie ścieków.

- Wszystkie powstające na terenie gminy ścieki powinny zostać poddane wysokosprawnym procesom oczyszczania, w tym usunięcie związków biogenych. Efekt taki uzyskać będzie można po wybudowaniu oczyszczalni ścieków.
- Docelowo przewiduje się realizację układu kanalizacji sanitarnej , opartej na nowych oczyszczalniach ścieków;
  - w Pogwizdowie, w miejsce istniejącej przepompowni ścieków, a obsługującej teren sołectw Pogwizdów, Brzezówka
  - w Hażlachu, obsługującej teren sołectw Zamarski , Hażlach i Rudnik .
- **Przewiduje się dalszą rozbudowę sieci kanalizacji sanitarnej, ze wsparciem środków ZPORR i INTERREG, tym:**
  - **Budowę kanalizacji sanitarnej w miejscowości Hażlach (III etap) i Zamarski**
  - **Budowa kanalizacji sanitarnej, pompowni oraz tłoczni w miejscowości Zamarski**
  - **Budowa kanalizacji sanitarnej w Brzezówce**
  - **Budowa kanalizacji sanitarnej w Kończycach Wielkich – II etap.**
- Z uwagi na znaczne pofałdowanie terenu i niemożliwy do zrealizowania wyłącznie grawitacyjny spływ ścieków, konieczne będzie wyposażenie kanalizacji sanitarnej w sieciowe przepompownie ścieków, realizujące przerzut ścieków kolektorami sanitarnymi do oczyszczalni,

- Nowo udostępniane tereny mieszkaniowe należy wyposażać w kolektory sanitarne kierujące ścieki do zrealizowanych oczyszczalni.
- Dla zabudowy rozproszonej, gdzie ze względów ekonomicznych nieuzasadniona jest budowa kanalizacji sanitarnej, należy preferować stosowanie lokalnych oczyszczalni ścieków ( dla całych osiedli lub przysiółków) lub zbiorniki bezodpływowe.
- Wywóz ścieków ze zbiorników bezodpływowych winien być realizowany jedynie przez gminne bądź koncesjonowane jednostki.
- W ramach gminnej kanalizacji sanitarnej należy przewidzieć punkty zlewne ścieków.
- Dla Istniejących ośrodków produkcji rolniczej przewiduje się konieczność uregulowania gospodarki wodno-ściekowej.

### **3. Zaopatrzenie w ciepło.**

- Przewiduje się stosowanie zachęt do racjonalnego stosowania i wykorzystywania czystych nośników energii takich jak; energia elektryczna, gaz, itp. dla celów grzewczych w istniejących i projektowanych obiektach.
- Należy dążyć do ograniczenia emisji zanieczyszczeń wprowadzanych do powietrza w tym tzw. „niską emisję zanieczyszczeń” poprzez wspieranie modernizacji indywidualnych instalacji grzewczych,
- v Dla zaopatrzenia istniejącego osiedla budownictwa wielorodzinnego w ciepło i ciepłą wodę użytkową przewidzieć realizację lokalnych, ekologicznych kotłowni zasilanych np, gazem,
- W terenach niskiej intensywności zabudowy, gospodarstwa domowe zaopatrywane będą indywidualnie w ciepło z własnych instalacji grzewczych,
- Dla budynków jednorodzinnych i usługowych zalecać wykorzystywanie dla celów grzewczych małych indywidualnych kotłowni.

### **4. Zaopatrzenie w gaz.**

- Zakłada się utrzymanie istniejącego systemu zaopatrzenia w gaz oraz dalszy rozwój sieci gazowniczej na terenie gminy,
- Zwiększone potrzeby, wynikające z urbanizacji, należy rozwiązywać poprzez rozbudowę zasilających stacji redukcyjno pomiarowych, oraz dalszą rozbudowę i modernizację sieci średnioprężnej.

## 5. Zaopatrzenie w energię elektryczną.

Opisany wcześniej istniejący układ elektroenergetyczny nie powinien być przeszkodą dla rozwoju procesów urbanizacyjnych gminy.

Dla napowietrznych i kablowych linii elektroenergetycznych należy zgodnie z odpowiednimi przepisami zachować pasy wolne od zabudowy o szerokościach odpowiednich dla określonych (przesyłanych) napięć i rodzaju budowy linii.

Zakłada się:

- utrzymanie i dalszą rozbudowę napowietrznych i kablowych linii 15 kV na obszarze gminy Hażlach,
- w rejonach skoncentrowanego budownictwa, należy dokonać skablowania linii średniego napięcia.

Według zamierzeń zgłoszonych przez Beskidzką Energetykę S.A na terenie gminy przewiduje się wykonanie:

- wybudowanie linii kablowo - napowietrznej 15 kV relacji RS Pogwizdów - Kończyce Wielkie Odnóżka, w strefie której należy zachować pas wolny od zabudowy o szerokości 10 m,
- dla realizowanych kolejnych planów zagospodarowania przestrzennego należy dołączać, o ile jest to możliwe, „uproszczone studium energetyczne”, zawierające proponowane uzbrojenie (w sieci SN, nn i lokalizację stacji transformatorowych).

## 6. Telekomunikacja

Zakłada się możliwość dalszej rozbudowy przewodowych środków łączności i zwiększanie gęstości telefonów na liczbę mieszkańców, poprzez :

- powiększanie pojemności koncentratorów (central),
- rozbudowę telefonicznej sieci przewodowej,
- wykorzystanie abonenckich systemów wielokrotniających linie (PCM)

Zakłada się poprawę łączności bezprzewodowej, poprzez możliwość stawiania anten rozsyłowych poprawiających jakość i zasięg użytkowania.

## 7. Usuwanie odpadów komunalnych.

- Na terenie gminy nie przewiduje się lokalizacji składowiska odpadów - kontynuowanie wywozu komunalnych odpadów stałych poza terenem gminy.

- 
- Możliwe jest ulokowanie w Pogwizdowie, na terenie byłego składowiska kamienia pokopalnianego, zakładu utylizacji odpadów. Przy rekultywacji tego terenu należy uwzględnić wykonanie pasa zieleni izolacyjnej od strony osiedla,
  - Gmina winna zapewnić prowadzenie prawidłowej gospodarki odpadami ( w tym niebezpiecznymi) uwzględniając przepisy określone w ustawach „o utrzymaniu czystości i porządku w gminach” i „o odpadach”)
  - Prowadzić należy stałą kontrolę nad zagrożeniami i stanem środowiska poprzez :
    - o Identyfikowanie możliwych źródeł odpadów i ścieków toksycznych,
    - o zapewnienie właściwych warunków gromadzenia i zabezpieczania odpadów oraz szkodliwych substancji,
    - o zapobieganie powstawaniu „dzikich” wysypisk odpadów.
  - Przewiduje się konieczność wprowadzenia i rozszerzenia form segregacji odpadów komunalnych, w celu ograniczenia kosztów transportu i w celu odzyskiwania surowców wtórnych (recykling).
  - Zakłada się prowadzenie cyklicznych akcji informacyjnych na temat celu i metod segregacji śmieci w gospodarstwach domowych.
  - Popioły pochodzące ze spalania węgla winny być wykorzystywane gospodarczo, Niedopuszczalne jest stosowanie popiołu i żużla do zimowego utrzymania dróg.
  - W zakresie odpadów przemysłowych, zakłada się utrzymanie w Pogwizdowie składowiska odpadów technologicznych „Polifarb” Cieszyn.
  - Wskazane jest wspieranie zakupu wyposażenia nieruchomości w sprzęt do selekcji i kompostowania odpadów biodegradowalnych, oraz budowa lokalnych kompostowni

## MATERIAŁY ŹRÓDŁOWE

1. Plan ogólny zagospodarowania przestrzennego gminy Hażlach, zatwierdzony Uchwałą nr XXII / 140 / 93 Rady Gminy w Hażlachu z dnia 29 grudnia 1993 r.
2. Mapy sozologiczne w skali 1 : 50 000 z komentarzem - Główny Geodeta Kraju 1995 r.
3. Mapy topograficzne w skali 1 : 10 000 - Główny Geodeta Kraju 1997 r. •
4. Mapy ewidencji gruntów w skali 1 : 2880 - Wojewódzkie Biuro Geodezji i Terenów Rolnych w Bielsku - Białej z siedziba w Żywcu, Rejonowy Oddział w Cieszynie 1998 r.
5. Mapy gospodarczo - przeglądowe lasów , Nadleśnictwo Ustroń , skala 1 : 10 000, 1998 r.
6. „Dokumentacja do map glebowo - rolniczych " w skali 1 : 5000. Oprac.: 1980r.
7. Rocznik Statystyczny, Województwo Śląskie w 1998 r, - Katowice 1999 r.
8. Podstawowe dane o gminach i województwie- Urząd Statystyczny w Bielsku - Białej, lata 1994 -1997."
9. Powszechny Spis Rolny 1996 r. - Urząd Statystyczny w Bielsku - Białej.
10. Prognozy demograficzne - oprac., na podstawie danych GUS - Departament Prognoz w Warszawie.
11. Zestawienie gruntów w/g użytków - stan na dzień 01.01. 2000 r.
12. Informacje odnośnie ochrony środowiska i sytuacji rolnictwa w powiecie cieszyńskim - oprac. 1999 r.
13. Śląsk Cieszyński, Geografia i przyroda - Macierz Ziemi Cieszyńskiej, Cieszyn 1997 r.
14. „Ziemia Cieszyńska, przewodnik turystyczno - krajoznawczy - Emilia i Władysław Sosnowie, Katowice 1974 r.
15. Program ochrony środowiska województwa bielskiego do roku 2015 - Urząd Wojewódzki Bielsko -Biała 1996 r.
16. Stan i możliwości rozwoju społeczno - gospodarczego oraz kierunki działań strategicznych województwa bielskiego do 2020 r. - Wydział Polityki Gospodarczej i Rozwoju Urzędu Wojewódzkiego, Bielsko - Biała 1998 r.
17. „Katalog Zabytków Sztuki w Polsce" , tom VI, miasto Cieszyn i powiat cieszyński, Instytut Sztuki PAN i Wojewódzki Konserwator Zabytków w Katowicach, Warszawa 1974 r.
18. Zdjęcia archiwalne obiektów figurujących w ewidencji zabytków - Wojewódzki Konserwator Zabytków Bielsk-Biała.
19. Decyzje w sprawie wpisania dobra kultury do rejestru zabytków.
20. Projekt stref ochronnych ujęcia' wody Kończyce - Rudnik - Przedsiębiorstwo Geologiczne S.A. Kraków, sierpień 1997 r.
21. Ocena oddziaływania na środowisko KWK „Morcinek" po zaprzestaniu eksploatacji - SITG Oddział Rybnik, maj 1999 r.
22. Wytyczne projektowana ulic - Generalna Dyrekcja Dróg Publicznych, Warszawa 1992 r.
23. Euroregion Tesinske Slezsko - Śląsk Cieszyński - Trasy rowerowe.
24. Materiały i informacje zebrane od instytucji po zawiadomieniu o przystąpieniu do opracowania „Studium...".

---

## **Materiały wykorzystane przy opracowaniu zmiany studium**

25. *Drogi Powiatowe – Podział Na Gminy - Powiat Cieszyński (Województwo Śląskie)*, Powiatowy Zarząd Dróg Publicznych w Cieszynie, Stan na 01.01.2008r
26. Mapa ewidencyjna w skali 1:5 000
27. Mapa topograficzna w skali 1:10 000
28. Mapy obszarów narażonych na niebezpieczeństwo powodzi przekazane przez RZGW Gliwice
29. Materiały i informacje zebrane od instytucji po zawiadomieniu o przystąpieniu do opracowania Studium.
30. Materiały własne Gminy Hażlach dotyczące zrealizowanych inwestycji w zakresie kanalizacji sanitarnej w latach 2003-2009
31. Miejskowy Plan zagospodarowania przestrzennego gminy Hażlach wraz z prognozą oddziaływania na środowisko, 2004
32. Miejskowy Plan zagospodarowania przestrzennego gminy Kończyce Wielkie wraz z prognozą oddziaływania na środowisko, 2004
33. Miejskowy Plan zagospodarowania przestrzennego gminy Zamarski wraz z prognozą oddziaływania na środowisko, 2003
34. Ortofotomapa w skali 1:5 000
35. Plan gminy Hażlach , Art.-Foto-Design-Studio, 2005
36. Plan Gospodarki Odpadami dla Gminy Hażlach, EKO – LAND consulting, Bielsko-Biała, Lipiec 2004
37. Plan Rozwoju Lokalnego Gminy Hażlach na lata 2004-2006, Rada Gminy Hażlach, Lipiec 2004
38. Plan Zagospodarowania Przestrzennego Województwa Śląskiego, Katowice, Marszałek Województwa Śląskiego, Katowice 2004
39. Powiat cieszyński – mapa turystyczna, Wydawnictwo Witański, 2008
40. Program ochrony przyrody wykonany przez P.P. Biuro Urządzania Lasu i Geodezji Leśnej w Warszawie, oddział w Krakowie, ul. Senatorska 15, 31-106 Kraków
41. Program Ochrony Środowiska Gminy Hażlach, EKO – LAND consulting, Bielsko-Biała, Lipiec 2004
42. Rejestr Obszarów Górniczych, <http://baza.pgi.waw.pl/geow>
43. Rozporządzenie Ministra Infrastruktury z dnia 28 kwietnia 2004 roku (Dz.U. 04.118.1233) w sprawie zakresu projektu studium uwarunkowań i kierunków zagospodarowania przestrzennego gminy
44. Strategia rozwoju województwa śląskiego na lata 2000 – 2015, Katowice 2000.

45. Strona internetowa Gminy Hażlach – [www.ug.hazlach.pl](http://www.ug.hazlach.pl)
46. Studium uwarunkowań i kierunków zagospodarowania przestrzennego gminy Zebrzydowice
47. Studium uwarunkowań i kierunków zagospodarowania przestrzennego miasta Cieszyn
48. System osłony przeciwosuwiskowej SOPO – Etap II – Kartowanie i wykonywanie map osuwisk i terenów zagrożonych ruchami masowymi na obszarze Karpat Polskich oraz monitorowanie wybranych osuwisk w Karpatach, materiały opracowana przez Państwowy Instytut Geologiczny (udostępnione luty 2010)
49. Ustawa z dnia 27 marca 2003 roku o planowaniu i zagospodarowaniu przestrzennym (Dz.U.03.80.717 z późn. zm.)
50. Ustawa z dnia 3 października 2008 roku (Dz.U.08.199.1227 z późn. zm.) o udostępnianiu informacji o środowisku i jego ochronie, udziale społeczeństwa w ochronie środowiska oraz o ocenach oddziaływania na środowisko
51. Wnioski do studium złożone przez mieszkańców i instytucje
52. Zmiany miejscowych planów zagospodarowania przestrzennego dla wsi Kończyce Wielkie, Hażlach i Zamarski z lat 2004-2008