

GMINA HAŻLACH

Załącznik Nr 1 do Uchwały Nr

Rady Gminy Hażlach

z dnia 2014r.



STUDIUM UWARUNKOWAŃ I KIERUNKÓW ZAGOSPODAROWANIA PRZESTRZENNEGO GMINY HAŻLACH

ZMIANA STUDIUM OBEJMUJĄCA OBRĘBY BRZEWÓWKA I POGWIZDÓW

TEKST JEDNOLITY

Hażlach, 2014

Opracowanie Studium uwarunkowań i kierunków zagospodarowania przestrzennego gminy Hażlach
uchwalonego uchwałą Rady Gminy Hażlach nr XIX/233/2000 z dnia 26 października 2000:

Studio BAU – urbanistyka, architektura, budownictwo
Główny projektant mgr inż. arch. Sylwia Żabińska

Opracowanie zmiany studium (2010):

ARCA – Biuro Projektów Urbanistyki i Architektury Michał Stangel
Główny projektant dr inż. arch. Michał Stangel, członek Izby Urbanistów nr KT-342

Opracowanie zmiany studium (2014):

Regioplan Sp. z o.o. we Wrocławiu
Główny projektant: mgr inż. Witold Warczewski, członek ZOIU nr Z-155

ZAWARTOŚĆ OPRACOWANIA

WSTĘP	6
B. UWARUNKOWANIA ROZWOJU GMINY	11
BI. UWARUNKOWANIA WYNIKAJĄCE ZE STANU ISTNIEJĄCEGO	11
B II. UWARUNKOWANIA WYNIKAJĄCE ZE ŚRODOWISKA NATURALNEGO.	13
1. Rzeźba terenu.	13
2. Budowa geologiczna.....	13
3. Warunki hydrogeologiczne.	14
4. Gleby.	14
5. Hydrografia.	14
6. Klimat.	14
7. Szata roślinna.....	15
8. Surowce naturalne.	16
B III. UWARUNKOWANIA WYNIKAJĄCE ZE ŚRODOWISKA KULTUROWEGO.	18
1. Zarys historii.....	18
2. Zasoby dóbr kultury.	19
B IV. STAN INŻYNIERII.	20
1. Zaopatrzenie w wodę.	20
2. Odprowadzenie ścieków.	20
3. Zaopatrzenie w ciepło.	21
4. Zaopatrzenie w gaz.....	21
5. Zaopatrzenie w energię elektryczną.....	22
6. Telekomunikacja.....	22
7. Usuwanie odpadów komunalnych.	23
B.V. Uwarunkowania wynikające z występowania zagrożenia bezpieczeństwa ludności.....	23
C I. ELEMENTY POLITYKI RZĄDOWEJ.	24
1. Euroregion „ ŚLĄSK CIESZYŃSKI - TESINSKE SLEZSKO"	24
2. Krajowa Sieć Ekologiczna ECONET- POLSKA.	24

3. Natura 2000.....	25
<i>C II. ELEMENTY POLITYKI REGIONALNEJ .</i>	25
1. System osadniczy.....	25
2. Sieć ekologiczna.....	25
3. Strefy aktywności i rozwoju społeczno-gospodarczego.....	25
4. System infrastruktury technicznej.....	26
5. Inwestycje celu publicznego o znaczeniu ponadlokalnym	26
<i>D I. ZASADY KSZTAŁTOWANIA I OCHRONY ŚRODOWISKA PRZYRODNICZEGO.....</i>	28
1. Kierunki zagospodarowania terenów leśnych.....	28
2. Zalesienia.....	31
3. Pomniki przyrody.....	31
4. Obszary chronione	32
<i>D II. ZASADY GOSPODARKI ZASOBAMI NATURALNYMI.....</i>	34
<i>D III A. ZASADY KSZTAŁTOWANIA ŚRODOWISKA KULTUROWEGO.....</i>	37
<i>DIII B. OBSZARY I ZASADY OCHRONY DZIEDZICTWA KULTUROWEGO I ZABYTÓW ORAZ DÓBR KULTURY WSPÓŁCZESNEJ DLA TERENÓW W OBRĘBACH BRZEZÓWKA I POGWIZDÓW.....</i>	49
<i>D IV. ZASADY KSZTAŁTOWANIA STRUKTURY PRZESTRZENNEJ.....</i>	51
1. Strefy funkcjonalne.....	51
2. Założenia ogólne.....	53
<i>2B. KIERUNKI ZMIAN W STRUKTURZE PRZESTRZENNEJ GMINY ORAZ W PRZEZNACZENIU TERENÓW OBRĘBÓW BRZEZÓWKA I POGWIZDÓW.....</i>	57
3. Podstawowe rodzaje zainwestowania.....	65
<i>3.B. KIERUNKI I WSKAŹNIKI DOTYCZĄCE KSZTAŁTOWANIA ZAGOSPODAROWANIA I UŻYTKOWANIA TERENÓW, W TYM TERENY WYŁĄCZONE SPOD ZABUDOWY (OBRĘBY BRZEZÓWKA I POGWIZDÓW).....</i>	69
4. Potencjalne tereny rozwoju.....	72
<i>D V. STREFY I OBSZARY ODDZIAŁYWANIA.....</i>	74
<i>D VI. ROLNICZA PRZESTRZEŃ PRODUKCYJNA.....</i>	78
<i>D VII. KOMUNIKACJA.....</i>	79
<i>D VIII. INFRASTRUKTURA TECHNICZNA.....</i>	82

E. UZASADNIENIE ZAWIERAJĄCE OBJASNIENIA PRZYJĘTYCH ROZWIĄZAŃ ORAZ SYNTEZĘ PROJEKTU ZMIANY STUDIUM	86
F. WPŁYW UWARUNKOWAŃ NA USTALENIA KIERUNKÓW I ZASAD ZAGOSPODAROWANIA PRZESTRZENNEGO GMINY	88
MATERIAŁY ŹRÓDŁOWE.....	90

Wykaz rysunków zawartych w części opisowej studium :

Rysunki na stronach tekstu studium:

1.	Położenie gminy Hażlach w powiecie, sołectwa.....	10
2.	Lokalizacja Gminy Hażlach na rysunku Planu Zagospodarowania Przestrzennego Województwa Śląskiego.....	29
3.	Środowisko kulturowe , cz. 1,2, skala 1:10 000	49
4.	Środowisko kulturowe , cz. 3,4, skala 1: 10 000.....	50
5.	Środowisko kulturowe , cz. 5, skala 1:10 000	51
6.	Tereny rozwojowe	76

Plansze rysunkowe w formacie A3 (dotyczące zmiany z 2010 roku – dołączone na końcu opracowania)

1. Środowisko naturalne, skala 1: 40 000
2. Środowisko kulturowe, skala 1:40 000
3. Strefy funkcjonalne, skala 1: 40 000
4. Analiza wniosków, skala 1: 40 000
5. Analiza wniosków do zmiany studium, skala 1: 40 000
6. Bonitacja gleb. skala 1:40 000
7. Rolnicza przestrzeń produkcyjna, skala 1:40 000
8. Komunikacja, skala 1:40 000
9. Infrastruktura techniczna, skala 1: 40 000
10. Struktura przestrzenna, skala ok. 1: 40 000
11. Obszary zmian Studium, skala ok. 1: 40 000
12. Rysunek studium – kierunki zagospodarowania przestrzennego, (pomniejszenie rysunku studium opracowanego w skali 1:10 000)

Plansze rysunkowe (dotyczące zmiany z 2014 roku)

1. „Studium uwarunkowań i kierunków zagospodarowania przestrzennego gminy Hażlach - „Kierunki zagospodarowania – struktura przestrzenna”, skala 1:10 000 - rysunek ujednoczony;
2. „Uwarunkowania zagospodarowania przestrzennego wsi Brzezówka i Pogwizdów”, skala 1:10 000.

WSTĘP

"Studium uwarunkowań i kierunków zagospodarowania przestrzennego gminy Hażlach opracowane zostało na zlecenie Urzędu Gminy, na podstawie umowy z dnia 04. 09. 1998 r. Podstawą opracowania jest Uchwała nr XXIII/247/97 Rady Gminy w Hażlachu z dnia 18. 12, 1997 r. w sprawie przystąpienia do sporządzania studium uwarunkowań i kierunków zagospodarowania przestrzennego. Opracowanie wykonane zostało zgodnie z ustawą o zagospodarowaniu przestrzennym z dnia 7 lipca 1994 r.

Podstawą zmiany Studium uwarunkowań i kierunków zagospodarowania przestrzennego Gminy Hażlach obejmującego wieś Hażlach, Kończyce Wielkie i Zamarski („Zmiany Studium...”) są:

- Uchwała Rady Gminy nr XXI/212/08 z dnia 18 grudnia 2008 roku – dotycząca wsi Hażlach
- Uchwała Rady Gminy nr XXI/213/08 z dnia 18 grudnia 2008 roku – dotycząca wsi Zamarski
- Uchwała Rady Gminy nr XXI/214/08 z dnia 18 grudnia 2008 roku – dotycząca wsi Kończyce Wielkie w sprawie przystąpienia do opracowania studium uwarunkowań i kierunków zagospodarowania przestrzennego Gminy Hażlach

Zmiana studium została sporządzona w oparciu o przepisy ustawy z dnia 27 marca 2003 r. o planowaniu i zagospodarowaniu przestrzennym (Dz.U.03.80.717 z późn. zm.) oraz rozporządzenie Ministra Infrastruktury z dnia 28 kwietnia 2004 r. w sprawie zakresu projektu studium uwarunkowań i kierunków zagospodarowania przestrzennego gminy (Dz. U. 04.118.1233).

Celem opracowania zmiany studium dla wsi Brzezówka i Pogwizdów było sporządzenie dokumentu zawierającego uaktualnione dane na temat uwarunkowań i kierunków rozwoju.

Podstawą zmiany Studium uwarunkowań i kierunków zagospodarowania przestrzennego gminy Hażlach obejmująca obszar Brzezówka i Pogwizdów jest uchwała Rady Gminy Hażlach Nr II/10/2012 z dnia 29 lutego 2012 r. w sprawie zmiany studium uwarunkowań i kierunków zagospodarowania przestrzennego gminy Hażlach.

Zmiana studium została sporządzona w oparciu o przepisy ustawy z dnia 27 marca 2003 roku o planowaniu i zagospodarowaniu przestrzennym (tekst jednolity: Dz. U z 2012 r. poz. 647 ze zm.) oraz Rozporządzenie Ministra Infrastruktury z dnia 28 kwietnia 2004 r. w sprawie zakresu projektu studium uwarunkowań i kierunków zagospodarowania przestrzennego gminy (Dz. U. Nr 118 poz. 1233).

Zmiana studium zawiera zakres ustaleń wymagany ww. ustawą i rozporządzeniem.

USTALENIA WPROWADZONE ZMIANĄ Z 2014 ROKU WYRÓŻNIONO W TEKŚCIE STUDIUM KURSYWĄ I SZARYM PODKREŚLENIEM.

Studium zawiera :

1. / treści związane ze stanem istniejącym, czyli diagnozą aktualnej sytuacji gminy i uwarunkowań jej rozwoju, której bazą były informacje otrzymane od jednostek zawiadomionych o przystąpieniu do opracowania „Studium...”, oraz informacje opracowane na etapie inwentaryzacji,
2. / treści określające kierunki rozwoju przestrzennego i zasady polityki przestrzennej, a więc podstawowe reguły działania przyjęte przez samorząd, formułowane na spotkaniach z Komisjami, przy uwzględnieniu zapotrzebowania społecznego wynikającego ze złożonych wniosków przez mieszkańców gminy.

„Studium...” stwarza podstawy do ustalania, w sporządzanych w następnej kolejności planach miejscowych, regulacji, dotyczących przeznaczenia i szczegółowych zasad zagospodarowania poszczególnych terenów.

„Studium uwarunkowań i kierunków zagospodarowania przestrzennego gminy Hażlach”, zatwierdzone zostało Uchwałą nr XIX/233/2000 Rady Gminy w Hażlachu z dnia 26 października 2000 r.

Uchwaleniu podlegały **(w 2000 r.):**

1. Rysunek 1 - Studium uwarunkowań i kierunków zagospodarowania przestrzennego gminy Hażlach, - „Struktura przestrzenna”, skala 1:10 000.
2. Rysunek nr 2 - Studium uwarunkowań i kierunków zagospodarowania przestrzennego gminy Hażlach - „Infrastruktura techniczna”, skala 1:10 000.
3. Część opisowa „Studium uwarunkowań i kierunków zagospodarowania przestrzennego gminy Hażlach - część I.

Dokumentację stanowiąca materiał pomocniczy nie podlegający uchwaleniu stanowią :

1. Analizy tematyczne w postaci map wykonanych w technice kolorowej, w skali 1 : 10 000

Rys. nr 1 Stan istniejący zainwestowania terenu

Rys. nr 2 Stan istniejący – inżynieria.

Rys. nr 3 Bonitacja gleb

Rys. nr 4 Rolnicza przestrzeń produkcyjna.

Rys. nr 5 Środowisko kulturowe.

Rys. nr 6 Analiza wniosków.

Rys. nr 7 Analiza warunków naturalnych i środowiska.

2. „Dokumentacja formalno - prawna”, część II - zawierająca zbiór opinii dotyczących „Studium...” wraz z uwagami wniesionymi przez instytucje opiniujące.

3. „Materiały dokumentujące przebieg prac merytorycznych” - część III - zawierająca :

- Materiały analityczne wynikające ze stanu istniejącego.

- Wykaz obiektów do rys. nr 1 „Stan istniejący zainwestowania terenu”
- Analizy demograficzne.
- Kopie decyzji o wpisie obiektów do rejestru zabytków.
- Protokoły z posiedzeń Komisji Doraźnej powołanej w celu współpracy.
- Informacje wejściowe wynikające z wystąpienia do organów administracji rządowej oraz innych jednostek.
- Wykaz wniosków składanych przez mieszkańców gminy - zestawienie zbiorcze do rys. nr 6 „Analiza wniosków”.

Zmiana Studium uwarunkowań i kierunków zagospodarowania przestrzennego Gminy Hażlach dotyczy wybranych obszarów we wsi Hażlach, Kończyce Wielkie i Zamarski.

Uchwaleniu podlegać będą:

- Rysunek 1 - Studium uwarunkowań i kierunków zagospodarowania przestrzennego gminy Hażlach, - „Struktura przestrzenna”, skala 1:10 000.
- Część opisowa „Studium uwarunkowań i kierunków zagospodarowania przestrzennego gminy Hażlach” - 1 – Zmiana studium
- Część opisowa „Studium uwarunkowań i kierunków zagospodarowania przestrzennego gminy Hażlach” - 2 – Tekst jednolity

Dokumentację stanowiąca materiał pomocniczy nie podlegający uchwaleniu stanowią :

- Mapa tematyczna - Analiza warunków naturalnych i środowiska.
- Mapa tematyczna - Analiza wniosków do studium
- Mapa tematyczna - Wskazanie obszarów zmiany studium
- „Dokumentacja formalno - prawna” zawierająca wnioski do studium, zbiór opinii dotyczących „Studium...” wraz z uwagami wniesionymi przez instytucje opiniujące.
- „Materiały dokumentujące przebieg prac merytorycznych”, w tym materiały analityczne wynikające ze stanu istniejącego, Informacje wejściowe wynikające z wystąpienia do organów administracji rządowej oraz innych jednostek, wykaz wniosków składanych przez mieszkańców gminy i instytucje, analiza wniosków.

Zmiana Studium uwarunkowań i kierunków zagospodarowania przestrzennego Gminy Hażlach dotycząca obrębów Brzeźówka i Pogwizdów obejmuje:

- **Część tekstową:** „Studium uwarunkowań i kierunków zagospodarowania przestrzennego gminy Hażlach” - **Tekst jednolity.**
- **Część graficzną:**
- **rysunek studium - kierunki zagospodarowania przestrzennego, skala 1:10 000 - rysunek ujednolicony.**
- **rysunek 2 – Uwarunkowania zagospodarowania przestrzennego wsi Brzeźówka i Pogwizdów, skala 1:10 000.**

A. PODSTAWOWE INFORMACJE O GMINIE HAŻLACH.

Gmina Hażlach leży w południowej części województwa Śląskiego.

Ma powierzchnię 4 889 ha. W skład gminy wchodzi sześć obrębów : Hażlach, Brzezówka, Kończyce Wielkie, Pogwizdów, Rudnik i Zamarski.

Graniczy z gminą Zebrzydowice, Strumień, Dębowiec i miastem Cieszyn. Od strony zachodniej granicę naturalną z Republiką Czeską stanowi rzeka Olza.

Zasadniczo gminę stanowi obszar rolniczy, otoczony również obszarami rolnymi innych gmin.

Jedynie południowa i północna część Pogwizdowa przylega bezpośrednio do obszarów przemysłowych (zamknięta kopalnia Kaczyce, Polifarb Cieszyn), co wywiera wpływ na zagospodarowanie tej części gminy.

Zgodnie z podziałem geofizycznym północna część gminy leży w obrębie Kotliny Ostrawskiej, zaś część południowa do Pogórza Śląskiego (Zamarski, część Hażlacha). Gminę przecina dział wodny I rzędu oddzielający dorzecza Odry i Wisły.

Zasadnicze połączenie komunikacyjne opiera się na dwóch drogach wojewódzkich:

Nr 937 — Jastrzębie – Hażlach

Nr 938 — Pawłowice - Pruchna - Cieszyn.

Komunikacja kolejowa odgrywa marginalne znaczenie.





Położenie gminy Hażlach w powiecie cieszyńskim



Sołectwa w gminie Hażlach

B. UWARUNKOWANIA ROZWOJU GMINY**BI. UWARUNKOWANIA WYNIKAJĄCE ZE STANU ISTNIEJĄCEGO.**

1	PRZYNALEŻNOŚĆ ADMINISTRACYJNA	WOJEWÓDZTWO ŚLĄSKIE POWIAT CIESZYŃSKI (DO GRUDNIA 1998 WOJ. BIELSKIE)							
2	FUNKCJA podstawowa uzupełniająca	rolnictwo mieszkalnictwo i usługi							
3	Powierzchnia (dane z 2009 r.) w tym sołectwa: Brzezówka Hażlach Kończyce Wielkie Pogwizdów Rudnik Zamarski	4886,57 ha 460,63 ha 1233,19 ha 1445,24 ha 472,79 ha 410,50 ha 864,22 ha	100 % 9,42 % 25,23 % 29,57 % 9,67 % 8,4 % 17,68 %						
LUDNOŚĆ									
	w tym sołectwa: Brzezówka Hażlach Kończyce Wielkie Pogwizdów Rudnik Zamarski	669 2335 1715 5 5	100 % 36,2 % 124,3 % 0,3 % 0,3 %						
Demografia (stan na 31 XII 2011 r.)									
Ludność faktycznie zamieszkała	Osoba	9 576	9 628	9 708	9 810	9 808	9 973	10 099	102 56
Ludność na 1 km ²	Osoba	195	196	198	200	201	204	207	211
W % ogółem ludność w wieku									
przedprodukcyjnym	%	27,1	26,1	25,2	24,4	23,7	23,3	22,7	21,92
produkcyjnym	%	61,2	62,2	63,1	64,1	64,8	65,0	65,2	64,7
poprodukcyjnym	%	11,8	11,7	11,7	11,5	11,5	11,7	12,1	13,37
Ludność w wieku nieprodukcyjnym na 100 osób w wieku produkcyjnym	Osoba	63,4	60,8	58,4	56,1	54,3	53,9	53,4	52,9
Kobiety na 100 mężczyzn	osoba	103	104	104	103	104	104	104	104
Na 1000 ludności									
Zgony	osoba	9,6	9,0	7,6	7,8	8,1	6,1	6,4	5,3
Przyrost naturalny	osoba	1,5	2,4	3,0	3,6	4,5	6,2	5,9	X
Urodzenia żywe	osoba	11,1	11,4	10,6	11,4	12,6	12,2	12,2	12,5
Małżeństwa	osoba	7,1	5,2	5,6	5,7	6,1	5,6	5,9	X
6	Prognoza demograficzne 1999 (rok opracowywania poprzedniego Studium) 2009 (wartość bazowa) 2030 (prognoza)		9 269 osób 10 092 osób 10 500 osób						
ROLNICTWO									
7	Struktura użytkowania gruntów lasy użytki rolne (grunty orne, sady, łąki, pastwiska) tereny zainwestowane i zurbanizowane pozostałe (wody, nieużytki)		801 ha 3 519 ha 464 ha 105 ha		16,4 % 72,0 % 9,5 % 2,2 %				

			Hazlach	Kończyce Wielkie		Rudnik	Zamarski
8	Struktura użytkowania gruntów w obrębach [ha]				(%)		
	Lasy		286	264	16	49	166
	Użytki rolne	4	832	1175	2	224	594
	Ter. zainwestowane	4	71	104	11	13	92
	Pozostałe	5	47	23	88	5	10
9	Struktura użytkowania gruntów w obrębach [%]						
	Lasy		23,2	16,8	3,3	17,0	19,2
	Użytki rolne	0	67,3	75,1	2,2	76,7	69,1
	Ter. zainwestowane	0,5	5,7	6,6	2,1	4,6	10,6
	Pozostałe	0	3,8	1,5	3,6	1,7	1,1
10						%	
	Klasa II					0,6 %	
	Klasa IIIa	3					
	Klasa IIIb						
	Klasa III		19				
	Klasa IVa						
	Klasa IV b						
	Klasa IV		7		1	ha	
Klasa V		11		1	ha		
Klasa VI	7	10		1	ha		
	Razem						
11	Rolnictwo (2009 r.)						
	Indywidualne gospodarstwa rolne			875			
	1-2 ha			297			
	2-3 ha			181			
	Powyżej 3 ha			397			
	Indywidualne działki role			1783			

B II. UWARUNKOWANIA WYNIKAJĄCE ZE ŚRODOWISKA NATURALNEGO.

1. Rzeźba terenu.

Zgodnie z podziałem geofizycznym północna część gminy leży w obrębie Kotliny Ostrawskiej, zaś część południowa należy do Pogórza Śląskiego (Zamarski, Hażlach).

Pod względem rzeźby obszar jest mocno zróżnicowany. Tektoniczne obniżenie Kotliny Ostrawskiej charakteryzuje rzeźba równinno - pagórkowata, z licznymi rozcięciami przez rzeki i potoki. Na obszarze Pogórza Śląskiego rzeźba przechodzi w wyżynno - pagórkowatą. Cechą charakterystyczną są szerokie i płaskie garby porozcinane gęstą siecią dolin o dużych wysokościach względnych. Zachodnią część stanowi równina dawnej doliny Olzy z wykształconym systemem teras. W dolinie Piotrówki i jej większych dopływów ciągną się łańcuchy sztucznie obwałowanych stawów rybnych. Jedynie na obszarze Brzeźówki rzeźba jest mało zróżnicowana - dominuje równina niskofalista z płytkimi, nieckowatymi dolinami. Najniżej położone miejsce znajduje się w Pogwizdowie przy Olzie - 243 m. n.p.m., a najwyżej w Zamarskach - 393 m n.p.m. (dane wg map glebowo - rolniczych)

Liczne rozcięcia terenu ukształtowane przez lokalne potoki charakteryzuje różna deniwelacja względna :

- Zamarski -120 m,
- Hażlach -61m,
- Kończyce Wielkie - 52m,
- Pogwizdów - 48 m,
- Brzeźówka - 23 m

2. Budowa geologiczna.

W podłożu dominują utwory kredowe w postaci łupków cieszyńskich dolnych z wkładkami cieszyńskich, łupków i piaskowców oraz wapieni cieszyńskich. Występują także utwory czwartorzędowe w postaci lessów, glin oraz piasków i żwirów akumulacji rzeczno - lodowcowej. Doliny rzeczne wypełniają mady, piaski i żwiry rzeczne.

Na terenie gminy Hażlach znajdują się obszary narażone na niebezpieczeństwo osuwania się mas ziemnych (osuwiska) oraz obszary naturalnych zagrożeń geologicznych (obszary, na terenie których można spodziewać się rozwoju procesów osuwiskowych w przyszłości). Na rysunku studium zaznaczono obszary osuwisk i tereny zagrożone powierzchniowymi ruchami masowymi na podstawie materiałów opracowanych przez Państwowy Instytut Geologiczny na zlecenie Ministra Środowiska w ramach zadania - System osłony przeciwosuwiskowej SOPO – Etap II – Kartowanie i wykonywanie map osuwisk i terenów zagrożonych ruchami masowymi na obszarze Karpat Polskich oraz monitorowanie wybranych osuwisk w Karpatach.

Na rysunku nr 1 „Kierunki zagospodarowania - Struktura przestrzenna”, skala 1:10 000 – rysunek ujednolicony i nr 2 „Uwarunkowania zagospodarowania przestrzennego wsi Brzeźówka i Pogwizdów, skala 1:10 000 naniesiono aktualne granice udokumentowanych osuwisk oraz granice terenów zagrożonych osuwaniem się mas ziemnych. Granice

naniesiono na podstawie „Mapy osuwisk i terenów zagrożonych ruchami masowymi dla gminy Hażlach opracowanymi przez Państwowy Instytut Geologiczny – Państwowy Instytut Badawczy Ministerstwa Środowiska (listopad 2011).

3. Warunki hydrogeologiczne.

Na obszarze gminy występuje poziom wodonośny w obrębie utworów czwartorzędowych. Eksploatowany jest za pomocą ujęć zlokalizowanych na terenie wsi Rudnik. Warstwa wodonośna wykształcona jest w postaci piasków drobnych, pospółki i żwirów z otoczkami.

4. Gleby.

Pokrywą glebową Kotliny Ostrawskiej stanowią przeważnie gleby pseudobielicowe, wytworzone z pyłów ilastych. Miejscami spotykane są również gleby pseudoglejowe wykształcone z utworów gliniastych. W obrębie Pogórza Śląskiego poza glebami pseudobielicowymi występują gleby brunatne kwaśne, wytworzone z glin i iltów wietrzeniowych oraz utworów lessowatych. W dolinach rzecznych zalegają brunatne mady pyłowe i gliniaste.

5. Hydrografia.

Gminę przecina dział wodny I rzędu oddzielający dorzecza Odry i Wisły. Do dorzecza Wisły odprowadzają wody z północnego wschodu i wschodu bezimienne cieki dorzecza Knajki, lewobrzeżnego dopływu Wisły. Pozostały obszar odwadnia wraz ze swymi dopływami Piotrówka, prawobrzeżny dopływ Olzy. Charakterystyka hydrologiczna przeprowadzona w oparciu o postereunek wodowskazowy w Cieszynie na Olzie wykazuje maksymalne odpływy miesięczne w marcu (wiosenne roztopy), a minimalne jesienią w październiku. Liczne lokalne cieki powierzchniowe mają zasilanie deszczowo-śnieżne i gruntowe. Duże deniwelacje terenu sprzyjają zasilaniu z opadów, co powoduje charakterystyczne zjawiska wezbrań wiosennych i letnich. Wezbrania letnie są intensywne lecz krótkotrwałe.

6. Klimat.

Obszar gminy według podziału na dzielnice rolniczo-klimatyczne Polski zaliczyć można do dzielnicy podkarpackiej. Dane klimatyczne pochodzą z opracowań map glebowo-rolniczych. Parametry dotyczące wiatrów przyjęto ze stacji synoptycznej w Bielsku-Białej Aleksandrowicach, która jest reprezentatywna dla tego terenu.

średnia temperatura roczna - 8°C ,

liczba dni z przymrozkami - 100 -120 dni,

liczba dni mroźnych - 30 - 35 dni,

liczba dni z pokrywą śnieżną - 40 - 55 dni,

długość okresu wegetacyjnego - 210 - 220 dni,

średnie roczne sumy opadów w wieloleciu 1961 -1990 wynoszą dla Cieszyna - 932 mm i 809 mm dla Kaczyc,

wilgotność względna - 80 % ,

dominujące wiatry zachodnie.

Róża wiatrów w rejonie Cieszyna

N	-	3,3%
NNE	-	3,8%
ENE	-	6,4%
E	-	7,2%
ESE	-	11,5%
SEE	-	7,6%
S	-	5,1%
SSW	-	12,5%
WSW	-	13,3%
W	-	16,0%
WNW	-	8,1%
NNW	-	5,1%

7. Szata roślinna.

Wyróżniający się zdecydowanie pod względem geobotanicznym region Pogórza Cieszyńskiego, ze względu na żyzne gleby, nieduże wzniesienia, został stosunkowo wcześnie odlesiony. Pozyskane grunty stosunkowo szybko zamienione zostały na pola uprawne, korzystne do prowadzenia intensywnej gospodarki rolnej.

Naturalne zbiorowiska leśne występują lokalnie, przeważnie w części południowo - wschodniej.

Tam też występują lokalnie stanowiska flory cenne dla środowiska: naturalne drzewostany dębowo-lipowo-jesionowe, buczyny i grądy, roślinność łąkowa i bagienna. Występują także drzewa pomnikowe,

Zdecydowana większość lasów należy do Skarbu Państwa.

Hazlach	287 ha	36%
Pogwizdów	19 ha	2%
Brzezówka	16 ha	2%
Kończyce	264 ha	33%
Wielkie		
Rudnik	49 ha	6%
Zamarski	166 ha	21%

Struktura własnościowa:

Państwowe Gospodarstwo Leśne	551 ha	69%
Pozostałe lasy Skarbu Państwa	42 ha	5%
Grunty Skarbu Państwa przekazane	5 ha	1%

w wieczyste użytkowanie			
lasy prywatne		203 ha	25%

Lasy spełniają funkcję ochronną. Utrzymują zapas wody, przeciwdziałają jej zanieczyszczeniu oraz oczyszczają powietrze atmosferyczne. Są ostoją dla rodzimej flory i fauny.

8. Surowce naturalne.

Na terenie studium występują następujące złoża surowców naturalnych:

- kruszywa naturalne (żwirowo-piaskowe) – w sołectwie Kończyce Wielkie – Złoża Kończyce Wielkie I, Kończyce Wielkie II oraz Kończyce Wielkie III,
- Glinki- - w sołectwie Kończyce Wielkie,
- *metanu z pokładów węgla w obszarze górniczym „Kaczyce I” MW 9557 – teren i obszar górniczy położony w sołectwach Brzezówka, Pogwizdów i Kończyce Wielkie;*
- *węgla kamiennego „Morcinek I” WK 16329 oraz „Morcinek” WK 295 w sołectwach: Brzezówka, Hażlach, Kończyce Wielkie i Pogwizdów.*

Złoża kruszywa naturalnego:

Złoże „Kończyce”

Na tym terenie występują złoża kruszyw naturalnych, obecnie nie eksploatowanych.

Eksploatacja była prowadzona do roku 2000 na podstawie koncesji OS.IV-7512/4/97 wydanej w 1997 r. Złoże udokumentowane występujące na terenie tego obszaru nosi nazwę „Kończyce Wielkie”.

Złoże „Kończyce II”

Na terenie tego obszaru występują udokumentowane złoża kruszywa naturalnego „Kończyce Wielkie II”. Powierzchnia złoża wynosi 10,8 ha, serię złożową występującą pod nakładem glin i pyłów o miąższości 8-10 m stanowi kruszywo naturalne żwirowo-piaskowe, wykształcone w formie dwóch poziomów przedzielonych przerostem pyłów ilastych i zapiaszczonych. Eksploatacja prowadzona jest w północnej części złoża w dwóch polach: centralnym i wschodnim. Na obu polach eksploatacją są objęte obydwa poziomy żwirowe; poziom I – poziom suchy i poziom II – poziom zawodniony. Zasoby geologiczne kruszywa naturalnego w złożu „Kończyce Wielkie II” na dzień 31.12.2007r. wynosiły 2768 tys. Mg.

Złoże „Kończyce Wielkie III”

Granica udokumentowanego złoża „Kończyce Wielkie III” występuje w sołectwie Kończyce Wielkie. Udokumentowane złożo dwukopalinowe spoistych glin oraz podścielających je sypkich piasków i żwirów. Zasoby geologiczne według dokumentacji geologicznej sporządzonej w styczniu 2009 r. i przyjęte przez Marszałka Województwa Śląskiego w marcu 2009 r. wynosiły – gliny – 5 825,3 tys Mg; żwir i piasek – 9 285,4 tys Mg.

Złoże metanu - obszar górniczy „Kaczyce I”

Złoże Kaczyce I obejmuje zagospodarowane złoże metanu. Użytkownikiem złoża jest NWR Karbonia Sp. z o. o. z siedziba w Kaczycach. Złoże eksploatowane jest na podstawie koncesji nr 5/2000/t wydanej w 2000 r. przez Ministra Środowiska. Termin ważności koncesji obowiązuje do 2023 r. Obszar górniczy obejmuje część terenów sołectw *Brzezówka, Kończyce Wielkie i Pogwizdów*.

Złoże węgla kamiennego „Morcinek” oraz „Morcinek 1”

Złoże węgla kamiennego „Morcinek 1”, zlokalizowane w gminach Hażlach i Zebrzydowice, zostało udokumentowane przez NRW KARBONIA S.A. w ramach koncesji nr 13/2003/p na rozpoznanie złoża węgla kamiennego w obszarze „Morcinek 1”. Dokumentacja geologiczna złoża została przyjęta bez zastrzeżeń przez Ministra Środowiska dnia 8 listopada 2012 r., zawiadomieniem znak GDKkzk 4741-92/8082/28/44412/11/12/MW.

NWR KARBONIA S.A. w ramach koncesji na rozpoznawanie złoża węgla kamiennego w obszarze „Morcinek 1” dokonała dodatkiem nr 5 do dokumentacji złoża węgla kamiennego „Morcinek” rozliczenia zasobów pomiędzy złożami „Morcinek 1” oraz „Morcinek”. Dodatek do dokumentacji geologicznej złoża węgla kamiennego „Morcinek”, zlokalizowanego w gminach Hażlach i Zebrzydowice, został przyjęty bez zastrzeżeń przez Ministra Środowiska w dniu 8 listopada 2012 r., zawiadomieniem znak GDKkzk 4741-92/8082/28/44412/11/12/MW.

B III. UWARUNKOWANIA WYNIKAJĄCE ZE ŚRODOWISKA KULTUROWEGO.

1. Zarys historii.

Ślady wczesnego osadnictwa na terenie gminy można zanalizować na podstawie stanowisk archeologicznych (33 zarejestrowane stanowiska na terenie gminy).

Pierwsza informacja o miejscowości wchodzącej w skład gminy dotyczy wsi Zamarski. Początek XIII w. to okres w którym wokół grodu cieszyńskiego jako siedziby kasztelana, zaczęły tworzyć się osady wiejskie, a wśród nich między innymi Zamarski. Pisana wzmianka pochodzi 1223 r., i dotyczy nadania biskupa wrocławskiego Wawrzyńca na rzecz klasztoru Rybnickiego dziesięcin z kilku wsi, a wśród nich z Zamarsk. W następnych wiekach wieś przechodzi na własność czeskich lub polskich rodów szlacheckich: Marklowskich, Tęczyńskich, Wilczków, Radockich i Trachów, Początkiem XIX w. Zamarski weszły w skład dóbr kameralnych Komory Cieszyńskiej.

Według urbarza z drugiej poł. XVI w. na czele osady stał wójt, który był odpowiedzialny za porządek w gminie oraz pobieranie świadczeń. Folwark Zamarski stanowił gospodarstwo dziedziczne wójta.

W tym czasie na wsi istniały trzy grupy społeczne :

- siedlacy - osadnicy, początkowo płacący czynsze za użytkowanie ziemi, z czasem otrzymali prawo dziedziczenia użytkowanych gruntów, co nazywano dziedziną (stąd pochodzi nazwa zwyczajowa wsi),

- zagrodnicy - gospodarstwa zagrodnicze powstawały na małych skrawkach gruntów nie wchodzących w skład niw, musiały być ogrodzone (stąd wywodzi się nazwa zagrody),

- bezrolni chałupnicy i komornicy.

Podobna struktura występowała na terenie sąsiednich wsi. Tereny te kolejno były własnością Piastów Cieszyńskich (do II poł. XVI w.), następnie szlachecką , od poł. XVII w. Habsburgów.

Inne zanotowane daty świadczące o istnieniu pozostałych wsi to :

1305 r.-Hażlach

1305 r. - Kończyce Wielkie,

1447 r. - Pogwizdów,

1523 r. - Brzezówka,

1566 r.-Rudnik.

2. Zasoby dóbr kultury.

Brak jest opracowań specjalistycznych dotyczących środowiska kulturowego na terenie gminy Hażlach. Zebrane informacje pochodzą z następujących źródeł:

- decyzje o wpisie dobra kultury do rejestru zabytków,
- wykaz obiektów zabytkowych znajdujących się w ewidencji zabytków województwa,
- wykaz stanowisk archeologicznych,
- dokumentacja w postaci kart niektórych obiektów,
- zdjęcia obiektów-figurujących w ewidencji zabytków,

Materiały te zostały udostępnione przez Wojewódzkiego Konserwatora Zabytków.

Dla potrzeb „Studium.. „ wykonana została inwentaryzacja w terenie, mająca na celu zlokalizowanie poszczególnych obiektów (mapa pomocnicza wykonana w skali 1:10 000).

Według wykazów, na terenie gminy znajduje się :

- **8 obiektów wpisanych do rejestru zabytków** - wykaz na str. 38-39 i 51
- **85 obiektów figurujących w ewidencji** (97 pozycji wg dokumentacji zdjęciowej Wojewódzkiego Konserwatora, na podstawie której wykonana została mapa lokalizacji w terenie) - wykaz na str. 40-44 i 51- z czego:

Hażlach (42)	7 obiektów kultu sakralnego 24 budynki mieszkalne 11 budynków gospodarczych
Kończyce Wielkie (24)	15 budynków mieszkalnych 6 budynków gospodarczych
Pogwizdów (9)	<i>4 budynki mieszkalne</i> <i>3 budynki gospodarcze</i> <i>2 obiekty kultu sakralnego</i>
Zamarski (1)	1 obiekt kultu sakralnego

- **33 stanowiska archeologiczne - wykaz na str. 43 i 49**

<i>Hażlach</i>	<i>4</i>
<i>Kończyce Wielkie</i>	<i>17</i>
<i>Pogwizdów</i>	<i>6</i>
<i>Brzezówka</i>	<i>3</i>
<i>Rudnik</i>	<i>2</i>
<i>Zamarski</i>	<i>1</i>

- **8 cmentarzy - wykaz na str. 46-47.**

B IV. STAN INŻYNIERII.

1. Zaopatrzenie w wodę.

Na istniejący system zaopatrzenia w wodę gminy Hażlach składają się :

- Własne ujęcia głębinowe zlokalizowane wzdłuż lewego brzegu rzeki Knajki w sołectwie Rudnik. Ujęcie składa się z dziesięciu otworów studziennych głębinowych ujmujących wody czwartorzędowego poziomu wodonośnego. Aktualne ujęcie eksploatowane jest w oparciu o pozwolenie wodno-prawne oznaczone OŚ-I-8240/51/94 wydane przez WOŚ UW w Bielsku Białej. Obecnie eksploatowane są otwory S-I oraz S-2. Pozostałe ujęcia są nieczynne. Pobór wody z ujęcia jest zmienny wynosi średnio 1 660 m³/24 h.
- Połączenie z siecią rozdzielczą systemu wodociągowego miasta Cieszyna (wodociąg grupowy Cieszyn - Pogórze), w miejscowościach Zamarski i Pogwizdów, eksploatowanego przez Wodociągi Ziemi Cieszyńskiej - zaopatrzenie w wodę centrum Zamarsk poprzez hydrofornię ze zbiornika II strefy miasta Cieszyna.
- Stacja uzdatniania wody SUW Rudnik, zbiorniki 2 x 25 m³, usytuowana 271 m n.p.m. Uzdatnianie pobieranej wody odbywa się w modułowej kontenerowej stacji uzdatniania wody, pod kontrolą Stacji Wodociągowej WZC w Pogórze.
- Zbiorniki wody Hażlach Fukata, zbiorniki 2 x 500 m³, usytuowane 308 m n.p.m.
- Magistrala wodociągowa Ø 400 mm SUW Rudnik- zbiorniki Hażlach Fukata .
- Sieć wodociągowa rozdzielcza (długości 121 km -1998 r.) w układzie strefowym, z trzema strefami ciśnienia.

Sieć wodociągową oraz ujęcia wody eksploatują Wodociągi Ziemi Cieszyńskiej. Na terenie całej gminy możliwy jest dostęp do wodociągowej sieci rozdzielczej. Występuje mniejsze zużycie wody niż zakładano przy budowie sieci wodociągowych. Skutkuje to stosunkowo małą wymianą wody w rurociągach i w konsekwencji pogorszeniem jej walorów smakowych.

2. Odprowadzenie ścieków.

Od roku 2003 systematycznie realizowane są inwestycje w zakresie budowy kanalizacji, z dofinansowaniem inwestycji w zakresie gospodarki ściekowej z programu SAPARD, Agencji Restrukturyzacji i Modernizacji Rolnictwa, oraz z Wojewódzkiego Funduszu Ochrony Środowiska i Gospodarki Wodnej w Katowicach. W latach 2003-2009 zrealizowano odcinki kanalizacji o długości przeszło 44 km. Skanalizowane są obecnie obszary zwartej zabudowy mieszkaniowej wsi Kończyce Wielkie, Hażlach i Pogwizdów, oraz częściowo obszary zabudowy rozproszonej. W latach 2003-2004 zrealizowano także dwie oczyszczalnie ścieków w Pogwizdowie oraz w Hażlachu.

- W Zamarskach znajduje się lokalna oczyszczalnia zrealizowana dla potrzeb obiektów byłej RSP „Przyjaźń.” Jej lokalizacja oraz stan techniczny wskazują na małe prawdopodobieństwo wykorzystania dla potrzeb kanalizacji sanitarnej całej wsi.
- Dla terenów, na których brak jest sieci kanalizacji sanitarnej, zasadniczym systemem odprowadzenia ścieków gospodarstw są zbiorniki bezodpływowe i przydomowe oczyszczalnie.

3. Zaopatrzenie w ciepło.

- Osiedle budownictwa wielorodzinnego Pogwizdów zasilane jest w energię ciepłą dla celów grzewczych i przygotowania ciepłej wody użytkowej z kotłowni osiedlowej.
- Obiekty budownictwa jednorodzinnego posiadają własne indywidualne systemy grzewcze, oparte na paliwie stałym (starsze rozwiązania, bardziej szkodliwe dla środowiska) lub gazowym.

4. Zaopatrzenie w gaz.

- Przez teren gminy Hażlach, sołectwo Zamarski, przechodzi tranzytowa wysokoprężna magistrala gazu wysoko metanowego CN 2,5 MPa Ø 200 i Ø 125 mm relacji Bielsko Skoczów - Cieszyn, eksploatowana przez Polskie Górnictwo Naftowe i Gazownictwo S.A. w Warszawie Rejon Gazowniczy Bielsko Biąta,
- Zaopatrzenie w gaz, na obszarze gminy Hażlach, realizowane jest w oparciu o średnioprężną gazową sieć rozdzielczą doprowadzoną;
 - od strony Cieszyna (Pogwizdów, Zamarski, Brzezówka),
 - od strony Dębowca (Hażlach, Rudnik, Kończyce Wielkie).
- Osiedle budownictwa wielorodzinnego w Pogwizdowie jest obsługiwane na niskim ciśnieniu, gazem ze stacji redukcyjno-pomiarowej (na skraju osiedla), z gazowej magistrali średnioprężnej doprowadzonej od strony Kaczyc.
- Zapotrzebowanie w gaz terenu gminy realizowane jest z sieci rozdzielczej średnioprężnej z miejscowymi reduktorami ciśnienia.
- Rejony rozproszonej zabudowy jednorodzinnej obsługiwane są gazem średnioprężnym z indywidualnymi reduktorami ciśnienia.
- Nie występują ograniczenia w dostawie i ilości gazu, który wykorzystywany jest na cele socjalno-bytowe i technologiczne (ciepłownie).
- Eksploatację sieci i urządzeń gazowniczych na terenie gminy prowadzi Rejon Gazowniczy Cieszyn.

5. Zaopatrzenie w energię elektryczną.

Przez teren gminy Hażlach przechodzą napowietrzne linie elektroenergetyczne wysokiego napięcia krajowego systemu elektroenergetycznego;

- 220kV (tranzytowa) relacji Kopanina - Liskovec, Bujaków - Liskovec eksploatowane Polskie Sieci Elektroenergetyczne Południe.
- 110kV w relacji GPZ Kopanina - GPZ Kaczyce, eksploatowana przez Górnośląski Zakład Energetyczny S.A.
- 110kV w relacji Cieszyn - Pogwizdów - Kaczyce, eksploatowana przez Beskidzką Energetykę S.A. Bielsko Biąta ,
- nieczynna, przeznaczona do demontażu linia WN 110kV Cieszyn - Moszczenica, linia częściowo zdemontowana, a podbudowa wykorzystana obecnie do prowadzenia sieci 15kV.

Zaopatrzenie gminy Hażlach w energię elektryczną odbywa się z GPZ Cieszyn - Hażlaska i GPZ Cieszyn - Mnisztwo 110/15kV, poprzez napowietrzną i kablową sieć rozdzielczą 15kV. Za wyjątkiem nielicznej grupy przemysłowej (obsługiwanej na napięciu 15 i 6kV), zasilanie odbiorców realizowane jest na napięciu 0,4kV, za pośrednictwem stacji transformatorowych 15/0,4kV.

Stacje transformatorowe wykonane są w większości jako napowietrzne słupowe i wyposażone w transformatory o mocy od 40 do 250kVA. W terenach intensywnej zabudowy stosowane są kioski transformatorowe wolnostojące lub wbudowane, o mocach pojedynczych transformatorów do 400kVA. Łączna moc stacji transformatorowych obsługujących teren gminy wynosi 9,5 MVA.

Zaspokojenie elektroenergetycznych potrzeb gminy Hażlach odbywa się na dobrym poziomie.

Eksploatacją i rozwojem sieci SN i nn (15kV i 0,4kV) zajmuje się ENION S.A. – Beskidzka Energetyka - oddział w Bielsku-Białej, Rejon Dystrybucji Cieszyn.

6. Telekomunikacja.

Gmina Hażlach obsługiwana jest przez:

- łączność przewodową realizowaną przez **Orange** Telekomunikację Polską S.A. oraz innych operatorów: Crowley Data Poland sp. z o.o. , Długie Rozmowy S.A. , Exatel S.A. , Netia S.A. , Polska Telefonia Cyfrowa sp. z o.o. , Telefonia Dialog S.A. Na terenie gminy zwiększa się liczba abonentów (1655 w 1998 roku; obecnie 1846, w tym abonentów indywidualnych 1675 i abonentów biznesowych: 171). Wskaźnik telefonizacji przewodowej wynosi 18 abonentów na 100 mieszkańców.
- łączność bezprzewodową (sieć telefonii komórkowej) realizowaną przez wszystkich działających w Polsce operatorów telefonii komórkowej w tym Centertel, Era GSM, Plus GSM i innych.

- Stacjonarny dostęp szerokopasmowy do Internetu realizowany jest na terenie gminy przez ALARMADI Dobrogowski Adrian , Netia S.A. , Polska Telefonía Komórkowa Centertel Sp. Z O.O., Telefonía Dialog S.A. , Telekomunikacja Polska S.A.

7. Usuwanie odpadów komunalnych.

Na terenie gminy brak jest lokalnego składowiska odpadów. Odpady komunalne i bytowe gromadzone są w indywidualnych pojemnikach, następnie wywożone poza teren gminy Hażlach. Odpady komunalne odbierane są od mieszkańców poszczególnych gmin przez podmioty gospodarcze posiadające stosowne pozwolenia i deponowane na składowisku w Jastrzębiu Zdroju i Knurowie. Na terenie Gminy funkcjonuje system segregacji odpadów obejmujący: Tworzywo sztuczne, PET, szkło białe i szkło kolorowe. Roczna ilość odpadów stałych pochodzenia komunalnego pochodzących od mieszkańców gminy wyniosła około 4 200 m³ / rok (2002 r.)

Właściciele posesji zobowiązani są do zawierania indywidualnych umów na wywóz śmieci. Na terenie gminy działają koncesjonowane przedsiębiorstwa świadczące usługi wywozowe odpadów komunalnych.

B.V. Uwarunkowania wynikające z występowania zagrożenia bezpieczeństwa ludności.

W południowo-zachodniej części obrębu Pogwizdów i w bezpośrednim sąsiedztwie wsi Pogwizdów na terenie miasta Cieszyna znajduje się zakład o dużym ryzyku wystąpienia poważnej awarii przemysłowej (zakład PPG Polifarb Cieszyn S.A.), dla którego należy uwzględnić warunki określone w art. 73 ust.5 ustawy z dnia 27 kwietnia 2001 r. Prawo ochrony środowiska.

Na terenie gminy nie zlokalizowano strefy ograniczonego użytkowania w związku z istniejącym obiektem.

C. ELEMENTY POLITYKI PONADLOKALNEJ WYNIKAJĄCE Z PLANÓW WYŻSZEGO RZĘDU.

Na uwarunkowania rozwoju przestrzennego na poziomie ponadlokalnym wpływają elementy i ustalenia zawarte w dokumentach opracowanych na poziomie krajowym i wojewódzkim:

- elementy polityki rządowej zawarte w koncepcji polityki przestrzennego zagospodarowania kraju,
- elementy polityki regionalnej wynikające ze „Strategii Rozwoju Województwa Śląskiego na lata 2000 – 2020”,
- Ustalenia Planu Zagospodarowania Przestrzennego Województwa Śląskiego przyjętego uchwałą nr II/21/2/2004 Sejmiku Województwa Śląskiego z dnia 21 czerwca 2004r. (Dz. Urz. Woj. Śl. Nr 68 z 27 lipca 2004r. poz. 2049) *oraz jego zmiany uchwalonej uchwałą Nr III/1/2010 Sejmiku Województwa Śląskiego z dnia 22 września 2010 r.*

Zamierzenia sformułowane w Studium uchwalonym w roku 2000 opracowane zostały na podstawie wytycznych ze studiów i analiz, stanowiących I etap „Studium zagospodarowania przestrzennego województwa bielskiego”.

C I. ELEMENTY POLITYKI RZĄDOWEJ.

1. Euroregion „ ŚLĄSK CIESZYŃSKI - TESINSKE SLEZSKO”

Obszar gminy Hażlach leży w strefie przygranicznej, w obszarze współpracy transgranicznej między gminami należącymi do Stowarzyszenia Samorządowego Ziemi Cieszyńskiej i Stowarzyszenia Rozwoju i Współpracy Regionalnej „Olza” a związkiem gmin czeskich. W ramach wspólnych działań opracowany został program „REGIOTOUR – trasy rowerowe”, służący rozwojowi bezpiecznej turystyki rowerowej oraz drobnej przedsiębiorczości w zakresie usług. Zawarte w „Studium...” trasy rowerowe wynikają z koncepcji programu regionalnych tras rowerowych uzupełnionych o trasy lokalne wynikające z innych źródeł.

2. Krajowa Sieć Ekologiczna ECONET- POLSKA.

Jest to wielko przestrzenny system obszarów węzłowych najlepiej zachowanych pod względem przyrodniczym i reprezentatywnych dla różnych regionów przyrodniczych kraju. Obszary te są wzajemnie ze sobą powiązane korytarzami ekologicznymi, zapewniającymi ciągłość więzi przyrodniczych. Sieć ECONET - POLSKA pokrywa 46 % kraju, zawiera w sobie również obszary prawnie chronione. W obrębie gminy Hażlach część wschodnia zawiera się w korytarzu ekologicznym o znaczeniu międzynarodowym.

3. Natura 2000

Wschodnia część obszaru wsi Rudnik, Kończyce Wielkie i Hażlach leży na terenie **Obszaru Natura 2000 "Dolina Górnej Wisły"** (kod PLB240001). Jest to obszar Specjalnej Ochrony (OSO), ustanowiony na mocy Rozporządzenia Ministra Środowiska z dnia 21 lipca 2004 r., w sprawie obszarów specjalnej ochrony ptaków Natura 2000 (Dz. U. Nr 229, poz. 2313) i na podstawie art. 28 ust. 1 ustawy z dnia 16 kwietnia 2004 r. o ochronie przyrody (Dz. U. Nr 92, poz. 880). Celem wyznaczenia tego obszaru jest ochrona populacji dziko występujących ptaków oraz utrzymanie ich siedlisk w niepogorszonym stanie. Jest to ostoja ptaków o znaczeniu europejskim. Obszar obejmuje Zbiornik Goczałkowicki i przyległe stawy. Administracyjnie obszar obejmuje powierzchnię 24767,5 ha położonych w województwie śląskim na terenie gmin: Jasienica (4172,1 ha), Strumień (4061,0 ha), Skoczów (3960,6 ha), Goczałkowice-Zdrój (3954,3 ha), Czechowice-Dziedzice (3156,9 ha), Chybie (3099,9 ha), Dębowiec (1435,9 ha), Hażlach (557,3 ha), i Pszczyna (369,5 ha), zlokalizowanych w trzech powiatach: cieszyńskim, bielskim i pszczyńskim.

C II. ELEMENTY POLITYKI REGIONALNEJ .

1. System osadniczy.

Gmina Hażlach w regionalnym systemie osadniczym stanowi ośrodek podstawowy, w którym zaznacza się odczuwalna poprawa warunków mieszkaniowych, ośrodek o ustabilizowanym rozwoju demograficznym i zatrudnieniu oraz niskiej stopie bezrobocia. Zagrożeniem i barierą rozwoju jest niski poziom wyposażenia w podstawowe urządzenia usługowe.

2. Sieć ekologiczna.

- Obszar chronionego krajobrazu doliny Wisły, obejmujący część północno – wschodnią gminy.
- Zasoby naturalne :
 - zasoby kruszywa naturalnego - teren górniczy „Kończyce”,
 - **złoża metanu z pokładów węgla – obszar górniczy „Kaczyce I”,**
 - **złoża węgla kamiennego „Morcinek I” oraz „Morcinek”.**
- W ramach programu „Zwiększenie lesistości w województwie bielskim do roku 2020” proponuje się do zalesienia 130 ha. Współczynnik ten będzie trudny do zrealizowania z uwagi na niedostateczną podaż gruntów przeznaczonych do zalesień, własność prywatną gruntów, oraz brak programu zalesień opracowanego na podstawie „Projektu granicy polno - leśnej.

3. Strefy aktywności i rozwoju społeczno-gospodarczego.

Obszar całej gminy zaliczany jest do :

- obszarów zurbanizowanych
- strefy intensywnego rozwoju produkcji rolniczej.

4. System infrastruktury technicznej.

a./ Komunikacja drogowa

- istniejącą drogą wojewódzka nr 938 Cieszyn - Pawłowice,
- istniejąca droga wojewódzka nr 937 Hażlach - Jastrzębie,

Droga ta, prawdopodobnie w kategorii drogi powiatowej, wymieniona w wytycznych ze studium wojewódzkiego jako element polityki regionalnej, nie została ujęta w „Studium... gminy Hażlach”. Podstawą takiego stanowiska jest decyzja Zarządu Gminy oraz brak przesłanek uzasadniających jej powstanie. Droga miała obsługiwać ruch związany z tranzytem do kopalni „Morcinek” w Kaczycach, omijając centrum Pogwizdowa. W związku z likwidacją kopalni ustata przyczyna lokalizacji tej drogi.

b./ Komunikacja kolejowa.

Zakładana przebudowa jednotorowej, zelektryfikowanej linii kolejowej Cieszyn – Moszczenica nie znalazła uzasadnienia w planach Przedsiębiorstwa Kolei Państwowych. Ewentualna budowa drugiego toru mieści się w granicach terenu kolejowego.

c./ Elektroenergetyka :

- Istniejąca linia tranzytowa 220kV (Kopanina, Bujaków - Liskovec),
- istniejąca linia WN 110kV Cieszyn - Pogwizdów - Kaczyce,
- istniejąca linia WN 110kV Kopanina - Kaczyce,
- linia WN 110kV Cieszyn - Moszczenica , linia nieczynna częściowo zdemontowana nie została ujęta w „Studium...”

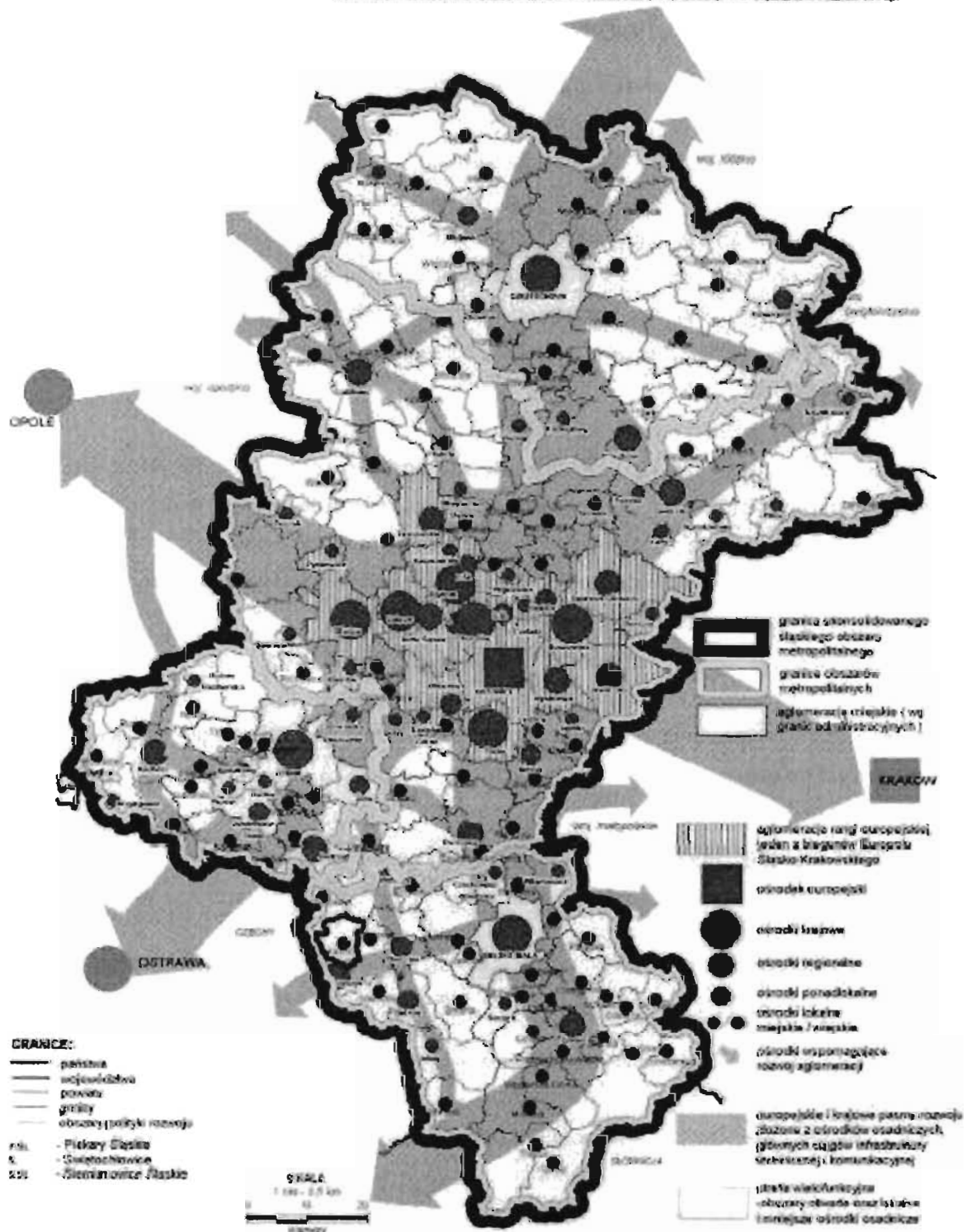
d./ Urządzenia gazownictwa - całkowita gazyfikacja gminy na bazie istniejących gazociągów wysokoprężnych CN 2,5 MPa relacji Bielsko - Dębowiec - Cieszyn.

e./Zaopatrzenie w wodę - rozwój sieci na bazie wodociągu Pogórze - Cieszyn oraz własnych ujęć we wsi Rudnik.

5. Inwestycje celu publicznego o znaczeniu ponadlokalnym

Na obszarze gminy występuje inwestycja celu publicznego o znaczeniu ponadlokalnym pn. *Budowle regulacyjne na Odrze swobodnie płynącej i w dorzeczu Warty, naprawa i modernizacja wałów w dorzeczu Odry wraz z Wartą* przyjęta w Planie Zagospodarowania Przestrzennego Województwa Śląskiego przyjętego uchwałą nr II/21/2/2004 Sejmiku Województwa Śląskiego z dnia 21 czerwca 2004 r.

KONCEPCJA STRUKTURY FUNKCJONALNO - PRZESTRZENNEJ



mapa nr 24

Lokalizacja Gminy Hązlach na tle rysunku Planu Zagospodarowania Przestrzennego Województwa Śląskiego, mapa nr 24 - koncepcja Struktury Funkcjonalno Przestrzennej

D. KIERUNKI ZAGOSPODAROWANIA PRZESTRZENNEGO

D I. ZASADY KSZTAŁTOWANIA I OCHRONY ŚRODOWISKA PRZYRODNICZEGO.

W celu zachowania wartości środowiska naturalnego należy prowadzić działania w następujących grupach problemowych:

- ochrona i odpowiednie zagospodarowanie istniejących elementów środowiska przyrodniczego takich jak: lasy, śródpolne zadrzewienia i zakrzewienia, wody powierzchniowe, naturalne rozlewiska, strefy przybrzeżne potoków,
- zachowanie, ochrona i powiększanie zasobów leśnych w powiązaniu z innymi elementami środowiska oraz gospodarką narodową, zgodnie z przepisami Ustawy o lasach z dnia 28 września 1991 r. (Dz. U. nr 101, poz. 444) - przepisy o lasach stosuje się bez względu na formę ich własności,
- ochrona istniejących pomników przyrody,
- objęcie ochroną terenów, na których występują zasoby przyrody, nie objęte dotąd żadną formą ochrony w celu ich zachowania i prowadzenia racjonalnej gospodarki zgodnie z zasadą zrównoważonego rozwoju - ustalenie rodzaju i zakresu ochrony,
- planowe i racjonalne przeznaczanie terenów rolnych do zainwestowania, ograniczenie rozproszonego budownictwa,
- przeprowadzenie zalesień terenów narażonych na erozję oraz zdegradowanych działalnością człowieka - rekultywacja terenów pokopalnianych,
- konieczność opracowania projektu granicy polno-leśnej w celu określenia potencjalnych terenów do zalesień.

1. Kierunki zagospodarowania terenów leśnych.

1.1 Lasy ochronne.

Wszystkie lasy na terenie gminy Hażlach są lasami ochronnymi, określonymi według kategorii ochronności:

- lasy glebochronne - są to przede wszystkim lasy górskie na stromych i urwistych zboczach górskich,
- lasy wodochronne - lasy u źródeł rzek i potoków, w tym lasy położone między brzegami wód i najbliższymi liniami naturalnymi w terenie,
- lasy wykazujące uszkodzenia drzewostanów na skutek działania gazów i pyłów emitowanych przez zakłady przemysłowe, objawiające się ubytkiem liści (igłiwia) w ponad 25 % oraz zniekształceniom koron, a także lasy, w których drzewostany przewidziane są do przebudowy,
- lasy stanowiące cenne fragmenty rodzimej przyrody,
- lasy znajdujące się na stałych powierzchniach badawczych i doświadczalnych, wydzielonych w planie urządzenia lasu,

- lasy stanowiące drzewostany nasienne, wyłączone z użytkowania rębego,
- lasy chroniące środowisko przyrodnicze, w tym lasy stanowiące ostoje zwierząt podlegających ochronie gatunkowej.

Zasady gospodarki leśnej w lasach ochronnych określają odpowiednie metody zagospodarowania mające na celu zachowanie trwałości lasów, szczególnie:

- a. dbałość o stan zdrowotny i sanitarny lasów,
- b. preferowanie naturalnego odnowienia,
- c. ograniczenie regulacji stosunków wodnych,
- d. ograniczenie trwałego odwadniania bagien śródleśnych,
- e. kształtowanie struktury gatunkowej i przestrzennej lasu zgodnie z warunkami siedliskowymi, w kierunku powiększania różnorodności biologicznej i zwiększania odporności lasu na czynniki destrukcyjne,
- f. /stosowanie indywidualnych sposobów zagospodarowania i ochrony drzewostanów,

1.2 Leśny Kompleks Promocyjny - Lasy Beskidu Śląskiego.

Utworzony został decyzją Dyrektora Generalnego Lasów Państwowych w grudniu 1994 r., obejmuje lasy Skarbu Państwa, którymi zarządza Nadleśnictwo Ustroń,

Ze względu na wielostronne funkcje lasów w zagospodarowaniu przestrzennym, działalność gospodarcza powinna być prowadzona z uwzględnieniem następujących zasad:

- zachowanie biologicznej różnorodności lasów,
- utrzymanie zdrowia i żywotności ekosystemów leśnych,
- utrzymanie produkcyjnej zasobności lasów,
- ochrony zasobów glebowych i wodnych w lasach,
- zachowanie i wzmacnianie udziału lasów w wiązaniu dwutlenku węgla i innych substancji chemicznych dostających się do powietrza, w wyniku działalności człowieka, a także w produkcji tlenu,
- utrzymanie i wzmacnianie wielostronnych i długofalowych korzyści społeczno - ekonomicznych, płynących z lasów.

Jednym z podstawowych czynników decydujących o trwałości lasów jest ograniczenie procesów degradacji stosunków wodnych w lasach. Należy dążyć do tego poprzez:

1. Zachowanie w stanie zbliżonym do naturalnego i odtwarzanie śródleśnych zbiorników wodnych i cieków wodnych, co warunkuje vitalność ekosystemów leśnych i skuteczność ochrony przeciwpożarowej lasu. Brzegi cieków i zbiorników poza obszarami lasów i łąk powinny być zalesiane, obsadzone drzewami i krzewami, w celu ograniczenia erozji i dopływu zanieczyszczeń oraz umacniania brzegów.

2. Zachowanie w dolinach rzek lasów łągowych, olsów i innych naturalnych formacji roślinnych, jako ostoi rzadkich gatunków roślin i zwierząt oraz regulatorów wilgotności siedlisk i klimatu lokalnego (mikroklimatu).
3. Zachowanie w stanie nienaruszonym śródleśnych nieużytków jak np.: wychodni skalnych, remiz, mszarów, wraz z ich florą i fauną, w celu ochrony pełnej różnorodności przyrodniczej oraz dalsze traktowanie ich jako użytki ekologiczne.
4. Przeciwdziałanie niszczeniu granicy las - pole, las - woda, a także tworzenie ekotonów tj. założenie na obrzeżach lasu pasa ochronnego o szer. 10 - 30 m , złożonego z roślinności zielnej, krzewów, niskich drzew i luźnego piętra górnego. Dotyczy to również szerokich dróg przebiegających przez lasy.
5. Wdrażanie w ramach planów miejscowych programów, mających na celu przywracanie lasów na wylesionych, górnych częściach zlewni górskich i w strefach wododziałowych, w celu zwiększenia retencji wodnej w lasach, zmniejszenia erozji gleb oraz przemieszczania zanieczyszczeń.

1.3 Zasady gospodarki przestrzennej w odniesieniu do wszystkich lasów.

- a. Lokalizowanie poza lasami dróg i linii uzbrojenia technicznego - kanalizacji, linii energetycznych i telekomunikacyjnych oraz innych. Dotyczy to przede wszystkim rozproszonego budownictwa mieszkaniowego; w odległych od dróg enklawach o utrudnionej dostępności komunikacyjnej, często lokalizowanych na granicy lasu. Dojazd do posesji odbywa się po drogach leśnych, co przy wzmagającym się ruchu doprowadza do niszczenia terenów leśnych, powstawania osuwisk, odwadniania gruntów itp.
- b. Lokalizowanie budownictwa nie bliżej niż 30 - 50m od granicy lasu (dotyczy także wyznaczania ogrodzeń). Jest to niezbędne do zachowania spokoju w strefie lasu, gdzie występuje bardzo bogate życie biologiczne (np. gniazda ptaków, ścieżki zwierzyny). Budowa w bezpośrednim sąsiedztwie, zakłóca równowagę biologiczną ściany lasu, doprowadza w konsekwencji do powstania sztucznej przegrody w postaci ogrodzenia, które narusza ukształtowany system przejść zwierzyny leśnej. Ponadto budynki w wyniku wywracania drzew narażone są na uszkodzenie techniczne i zaciemnianie,
- c. Wyłączenie z zabudowy i rozbudowy enklaw i pół-enklaw leśnych. Skutki zabudowy enklaw, poszukiwanych dla budownictwa letniskowego, są dla kondycji lasów szczególnie katastrofalne. Dochodzi do zakłócenia równowagi biologicznej na dużych obszarach leśnych, często w całych dolinach. Zabudowa prowadzi do wyłączenia gruntów leśnych z produkcji, skażenia źródeł i potoków górskich, zaśmiecania terenu.
- d. Określanie w planach zagospodarowania przestrzennego granicy, do której może być realizowane budownictwo. Pomoże to wielu właścicielom gruntów podjąć decyzję o zalesieniu nieużytkowanych rolniczo łąk i pastwisk.
- e. Zapewnienie dojazdu do lasu oraz innych urządzeń związanych z funkcją gospodarczą lasu. Drogi powinny umożliwić dojazd samochodów transportujących drewno oraz innego

sprzętu do prowadzenia gospodarki leśnej. Należy zapewnić także miejsca do składowania drewna.

- f. Tereny leśne stanowiące własność prywatną powinny, być traktowane podobnie jak lasy Skarbu Państwa.

2. Zalesienia.

Wytyczne wojewódzkie według programu „Zwiększenie lesistości w wojewódzkim bielskim do roku 2020” określały wielkość gruntów do zalesień na około 130 ha. Pomimo potrzeb w tym zakresie nie jest możliwe wyznaczenie takich gruntów z uwagi na brak programu określającego tereny przeznaczone do zalesień w tym także projektu „ granicy polno - leśnej”. Utrudnienie stanowi także fakt, że potencjalne grunty do zalesień stanowią własność prywatną oraz mała ilość gruntów gorszych klas bonitacyjnych, wskazanych do zalesień. Nieliczne wnioski zgłoszone od osób prywatnych ze względu na lokalizację oraz wielkość powierzchni nie mają znaczenia dla zasadniczego problemu, a ich lokalizacja powinna zostać zweryfikowana pod względem celowości (lokalizacja w oderwaniu od lasów w kompleksach rolnych, dobra klasa bonitacyjna gruntu).

Według „Planu Urządzania Lasu dla Nadleśnictwa Ustroń – obręby Brenna, Hażlach, Ustroń – na okres gospodarczy od 1 stycznia 2008 r. do 31 grudnia 2017 r.” na obszarze lasów należących do Skarbu Państwa zarządzanym przez Lasy Państwowe nie planuje się zalesień.

3. Pomniki przyrody.

Na terenie gminy Hażlach jest zarejestrowanych 5 pomników przyrody. W stosunku do pomników obowiązuje zakaz:

- ścinania, wykopywania i podpalania drzewa,
- obcinania i obtamywania gałęzi, wycinania napisów i znaków oraz jakiegokolwiek niszczenia drzewa,
- niszczenia gleby i użytkowania terenu na składowiska, budowle itp. w promieniu co najmniej 5 m od drzewa.

Nr rejestru		Lokalizacja	Opis	Uwagi rok ustanowienia
Gmina	Województwo			
1	67	Kończyce Wielkie – na zachodnim krańcu parku pałacowego	Grupa 2 dębów: Obwód: 45 cm wysokość: 28 m wiek: 400 lat obwód: 840 cm wysokość 29 m wiek: 700 lat	Orzeczenie Prezydium WRN w Katowicach RI 136/33/54 z dn. 28.12.1954 r.

2	68	Kończyce Wielkie – w parku pałacowym w pobliżu stajni folwarku „Kartowiec”	Dąb szypułkowy obwód: 440 cm wysokość: 29 m wiek 300 lat	Orzeczenie Prezydium WRN w Katowicach RI 136/33/54 z dn. 28.12.1954 r.
3	74	Kończyce Wielkie – na skraju lasu graniczącego z parkiem pałacowym	Dąb szypułkowy obwód: 410-545 cm wysokość: 25-28 m wiek 400 lat	Orzeczenie Prezydium WRN w Katowicach RO 136/17.5.23.20/57 z dn. 27.06.1957 r.
4	106	Pogwizdów – przy drodze Pogwizdów-Hażlach na granicy wsi Brzezówka	Lipa drobnolistna obwód 415 cm wysokość 20 m wiek 250 lat	Orzeczenie Prezydium WRN w Katowicach R-OP-6/16.29.31.32.17.19/60 z dn. 22.10.1960 r.
5	62	Kończyce Wielkie nad potokiem Wschodnica w miejscu dawnego wyrobiska szutrowego	Dąb szypułkowy obwód 35 cm wysokość 20 m	Decyzja RL-VII-7140/23/81 Wojewody Katowickiego z dn. 17września 1981 r.
6		Pogwizdów	Dąb szypułkowy obwód 470 cm Wysokość 25,3 m	Uchwała Rady Gminy Hażlach XXXII/270/05 z dn. 28 grudnia 2005 r.

4. Obszary chronione .

4.1. Rezerwat przyrody „Hażlaskie Dęby” .

Rezerwat leśny - ochrona naturalnych fragmentów drzewostanu dębowo - lipowo - jesionowego, z udziałem pomnikowych drzew. Obszar stosunkowo nieduży, z dobrze zachowanym drzewostanem, gatunków chronionych brak. Położony jest przy drodze Zamorski - Kończyce Wielkie na terenie kompleksu leśnego cz. oddz. 193.

4.2. Rezerwat przyrody „Parchowiec”.

Rezerwat leśny o pow. ok. 29 ha., cenny ze względu na występowanie naturalnych buczyn i grądów oraz stanowiska goryczki trojeściowej. Obszar stanowi las gospodarczy, oddz. 199 i cz. 200, zlokalizowany przy drodze wojewódzkiej Cieszyn - Pawłowice, we wsi Zamorski, na granicy z Cieszynem. W obszarze zauważalne są niekorzystne zmiany ekosystemu w wyniku protegowania drzew iglastych oraz sąsiedztwa z siedliskami ludzkimi.

4.3. Rezerwat przyrody „Parszywa Kępa”.

Typ środowiskowy - wąwóz leśny. Celem ochrony jest zachowanie lasu łąkowego z masowym występowaniem skrzypu olbrzymiego – rośliny podlegającej całkowitej ochronie. Wąwóz o długości około 1 km., szer. 60 m (20 – 120 m). Wąwóz ze skrzypem olbrzymim położony jest w północnej części uroczyska „Parchowicki Las” w obrębie Hażlach, oddz. 196, w gminie Hażlach w pobliżu miejscowości Parszywa Kępa. Ochronie powinien podlegać wąwóz o średniej szerokości 60 m (20 – 120) i długości ponad 1 km, na dnie którego występuje łąg jesionowy *Carici remotae – Fraxinetum*

w odmianie z olszą czarną (*Alnus glutinosa*), w runie dominuje skrzyp olbrzymi dorastający do 150 cm wysokości. Stoki wąwozu porasta las grądowy *Tilio – Carpinetum*. Gatunki chronione: skrzyp olbrzymi (*Equisetum maximum*), goryczka tojeściowa (*Gentiana asclepiadea*), kruszyna pospolita (*Frangula alnus*), sromotnik bezwstydnny (*Phallus impudicus*).

4.4. Użytek ekologiczny „Babilon”.

Typ środowiskowy : leśno - stawowo - zaroślowy.

Celem ochrony jest zachowanie krajobrazu leśno - stawowego na tle dużego zróżnicowania siedlisk i urozmaiconej rzeźby terenu. Obszar leży na terenie wsi Kończyce Wielkie, przy skrzyżowaniu dróg Cieszyn - Pawłowice i Dębowiec - Kończyce. Ochronie podlegać będzie śródpolna kępa leśno - zaroślowa z pomnikowymi bukami i dębami oraz stawami z roślinnością bagienną. Duże zróżnicowanie rzeźby terenu w połączeniu z wieloma typami roślinności, stanowi bogaty krajobraz o wysokich walorach estetycznych.

D II. ZASADY GOSPODARKI ZASOBAMI NATURALNYMI.

1. Złoże kruszywa naturalnego

Zasadnicze złoże znajduje się na terenie gminy Hażlach, nieznaczna część złoże „Kończyce Wielkie”, które jest już w większości wyeksploatowane, mieści się w granicach gminy Zebrzydowice. Złoże eksploatowane jest metodą odkrywkową, prowadzona przez Zakład Górniczy „Kończyce”. Posiada ustanowiony **obszar górniczy „Kończyce”** i **teren górniczy „Kończyce”**, który jest nieznacznie większy od obszaru i obejmuje oprócz terenu eksploatacji także zaplecze techniczne i zakład uszlachetniania.

Cześć zachodnia o pow. 6,33 ha., po ustaniu eksploatacji została poddana rekultywacji o profilu leśno - rekreacyjnym tzn. zalesienie i lustro wody. Kierunki działań perspektywicznych:

- Szacunkowa wielkość zasobów wskazuje, iż eksploatacja będzie trwała do roku 2015.
- Po zakończeniu eksploatacji należy przeprowadzić dalszą rekultywację, zgodnie z odpowiednimi programami.
- Dla części południowej i wschodniej obszaru (teren przyległy bezpośrednio do dróg), możliwość utrzymania funkcji przemysłowej lub pokrewnej, tj. rzemiosło, drobny przemysł, inna działalność produkcyjna,

Obszar górniczy „Kończyce”

Na tym terenie występują złoże kruszyw naturalnych, obecnie nie eksploatowanych. Eksploatacja była prowadzona do roku 2000 na podstawie koncesji OS.IV-7512/4/97 wydanej w 1997 r. Złoże udokumentowane występujące na terenie tego obszaru nosi nazwę „Kończyce Wielkie”.

Obszar górniczy „Kończyce II”

Na terenie tego obszaru występują udokumentowane złoże kruszywa naturalnego „Kończyce Wielkie II”. Powierzchnia złoże wynosi 10,8 ha, serię złożową występującą pod nakładem glin i pyłów o miąższości 8-10 m stanowi kruszywo naturalne zwirowo-piaskowe, wykształcone w formie dwóch poziomów przedzielonych przerostem pyłów ilastych i zapiaszczonych. Eksploatacja prowadzona jest w północnej części złoże w dwóch polach: centralnym i wschodnim. Na obu polach eksploatacją są objęte obydwie poziomy zwirowe; poziom I – poziom suchy i poziom II – poziom zawodniony. Zasoby geologiczne kruszywa naturalnego w złoże „Kończyce Wielkie II” na dzień 31.12.2007 r. wynosiły 2768 tys. Mg.

Eksploatacja prowadzona jest na podstawie wydanej koncesji udzielonej decyzją nr 610/OS/2006 przez Marszałka Województwa Śląskiego w Katowicach z dnia 30.03.2006 r. (znak pisma OS.G.K1.7510-11.3/06). Ważność koncesji do 2020 r.

W ramach zmiany studium na rysunku studium zaznaczono granice obszaru i terenu górniczego i granic złożeń, oraz nowe tereny przeznaczone pod powierzchnią eksploatację, infrastrukturę techniczną oraz zaplecze kopalni. Przeznaczenie w studium pod powierzchnią eksploatację:

1. teren złoże „Kończyce Wielkie II” oraz teren bezpośrednio przylegający do tego złoże od wschodu i południa - cz.1/14, cz.1/8, 1/13, 1/15.

2. część terenu złoża „Kończyce Wielkie” oraz teren bezpośrednio przylegający do tego złoża - nr: 2071, cz. 2072, cz. 2240, 2073, 2074, 2057, cz. 2029/1, 2028, cz. 2031/1, cz. 2030/1, 2000/2, 2000/1, 2001, 1997/3, 1997/2, 1998/1, 1999, 1965,2241/1, 1967/5, 1964/2, 1960/2, cz. 1960/1, cz. 1963/1, 1967/7, 1920/8, cz. 1920/6, 1920/10, 1917/9, 1919/2, 1924/2, 2242/3, 1917/12, 1917/11.

3. dla przyszłych potrzeb eksploatacji kruszywa naturalnego - teren położony po wschodniej stronie istniejącej Kopalni Kruszywa Kończyce - obejmujący działki nr: cz. 1881/5, cz. 1879, cz. 1819/2, 1819/1, 1724, 1725, 1721, 1767/2, 1767/1, 1768/1, 2253/1, cz. 2253/2, cz. 1768/2.

Przeznaczenie w studium pod infrastrukturę techniczną oraz zaplecze istniejącej Kopalni - nr: cz.1/8 , cz. 1/14, 1919/1, 1922/1, cz. 1927/6 , cz. 1927/1, 1927/5, 1922/2, 1927/4, 1927/8, 1927/2, 1927/7, 1917/5, 1917/3, cz. 2242/2.

2. Złoże metanu - obszar górniczy „Kaczyce I”

Złoże Kaczyce I obejmuje zagospodarowane złoże metanu. Użytkownikiem złoża jest NWR Karbonia Sp. z o. o. z siedziba w Kaczcach. Złoże eksploatowane jest na podstawie koncesji nr 5/2000/ł wydanej w 2000 r. przez Ministra Środowiska. Termin ważności koncesji obowiązuje do 2023 r.

Obszar górniczy, o powierzchni 12,99 km² położony jest na terenie gmin Hażlach i Zebrzydowice. W gminie Hażlach obejmuje fragment sołectwa Pogwizdów, Brzezówka i Kończyce Wielkie. Metan, nagromadzony w wyrobiskach i zrobach zlikwidowanej kopalni „Morcinek” wydobywany jest otworem Kaczyce 1/01, odwierconym do głębokości 680 m.

Dla obszaru i terenu górniczego „Kaczyce I” tożsamego z granicą złoża stosuje się przepisy ustawy z dnia 9 czerwca 2011 r. Prawo geologiczne i górnicze (Dz. U. z 2011 r. Nr 163 poz. 981 ze zm.).

3. Zasoby wody podziemnej.

Ujęcie zlokalizowane jest we wsi Rudnik. Eksploatowane są zasoby wody pitnej z utworów czwartorzędowych, dla potrzeb zaopatrzenia w wodę wsi Hażlach, Rudnik, Brzezówka i Kończyce Wielkie. Wykonanych zostało 10 studni , z czego 3 są czynne. Ujęcia wody posiadają wyznaczone strefy ochrony sanitarnej.

3.1. Strefa ochrony sanitarnej bezpośrednio:

- obszary wyznaczone dla trzech czynnych studni o promieniu 8 - 10 m i terenie ogrodzonym (łączna powierzchnia 9,36 arów),
- w strefie zakazane jest użytkowanie gruntów do celów nie związanych z eksploatacją ujęcia,
- obowiązuje zakaz "Wprowadzania ścieków do wód i ziemi,
- obowiązek odprowadzania poza strefę wód opadowych,
- w przypadku włączenia do eksploatacji nieczynnych studni, teren strefy ogrodzić.

3.2. Strefa ochrony pośredniej wewnętrznej:

- teren wyznaczony dla wszystkich 10 studni,
- obejmuje teren o wymiarach średnio 400 x 150 -175 m,
- zakazy:
 - lokalizowanie wysypisk komunalnych, przemysłowych, wylewisk ścieków płynnych,

- wprowadzanie ścieków komunalnych do ziemi i wód powierzchniowych (obowiązek systematycznego opróżniania zbiornika osadnikowego ścieków bytowo - gospodarczych dla stacji uzdatniania wody),
 - rolniczego wykorzystania ścieków bytowo - gospodarczych,
 - wprowadzania środków chemicznych do wód powierzchniowych oraz bezpośredniego napełniania opryskiwaczy z potoków,
 - mycia pojazdów,
 - lokalizowania cmentarzy i grzebania zwierząt.
- działalność w zakresie zmiany infrastruktury (budowa dróg, urządzeń melioracyjnych) musi być poprzedzona opracowaniem oceny oddziaływania na środowisko,

3.3. Strefa ochrony pośredniej zewnętrznej:

Z uwagi na fakt, iż rejon ujęcia pokrywa warstwa utworów nieprzepuszczalnych, ograniczających przenikanie pionowe zanieczyszczeń, nie wyznaczono strefy ochrony pośredniej zewnętrznej.

4. Złoże węgla kamiennego „Morcinek” i „Morcinek 1”

Złoże węgla kamiennego „Morcinek 1” zlokalizowane w gminach Hażlach i Zebrzydowice zostało udokumentowane przez NRW KARBONIA S.A. w ramach koncesji nr 13/2003/p na rozpoznanie złoże węgla kamiennego w obszarze „Morcinek 1”, a dokumentacja geologiczna została przyjęta bez zastrzeżeń przez Ministra Środowiska dnia 8 listopada 2012 roku. W ramach tej samej dokumentacji rozliczono zasoby złoże „Morcinek”.

D III A. ZASADY KSZTAŁTOWANIA ŚRODOWISKA KULTUROWEGO (dotycząca wsi Hażlach, Kończyce Wielkie, Rudnik i Zamarski)

1. Zasady ogólne.

- 1.1 Ochrona dóbr kultury zgodnie z warunkami określonymi przez Konserwatora Zabytków dla wszystkich obiektów wpisanych do rejestru zabytków w ramach obszarów wyznaczonych strefą ścisłej ochrony konserwatorskiej. Wszystkie obiekty wpisane do rejestru objęte są strefą ścisłą o zasięgu obejmującym parcele, na której znajduje się obiekt.
- 1.2 Weryfikacja i modyfikacja w podejściu do istniejących zasobów zabytkowych w celu określenia faktycznych wartości substancji zabytkowej.
- 1.3 Stworzenie listy obiektów z ewidencji o znacznych wartościach artystycznych, kulturowych i historycznych, dla których w przyszłości zostaną podjęte działania mające na celu objęcie rejestrem zabytków.
- 1.4 Uaktualnienie wykazu obiektów zabytkowych objętych ewidencją. Ustawa o ochronie dóbr kultury (jednolity tekst ustawy powołany obwieszczeniem Ministra Kultury i Dziedzictwa Narodowego z dnia 12 listopada 1999 r. (Dz. U. Nr 98, poz. 1150), zobowiązuje Gminy do prowadzenia ewidencji dóbr kultury nie wpisanych do rejestru zabytków, a znajdujących się na terenie ich działania.
- 1.5 Stworzenie listy obiektów z ewidencji, których charakter i zachowane cechy nie wykazują znamion zabytku, celem podjęcia działań w kierunku skreślenia ich z ewidencji,
- 1.6 Kontrolowany rozwój struktury osadniczej, prowadzonej przy współudziale zabudowy starej i nowej, szczególnie w zakresie kształtowania form zabudowy i kompozycji, układów przestrzennych. Zagadnienie to dotyczy przede wszystkim obszaru centrum wsi Hażlach, Zamarski i Kończyce Wielkie, w których zauważalne są elementy historycznego rozplanowania, układu komunikacji, oraz występuje nagromadzenie obiektów figurujących w ewidencji. Kontrolowany rozwój należy prowadzić w sposób nie ograniczający powstawania nowych obiektów i nie utrudniający rozwoju funkcjonalnego wsi. Celowe opracowanie planów miejscowych o szczegółowości pozwalającej określić uwarunkowania dotyczące nowych lokalizacji.

2. Obiekty wpisane do rejestru zabytków.

Wszystkie obiekty wpisane do rejestru zabytków objęte są strefą ścisłej ochrony konserwatorskiej.

- 2.1. Strefa ścisłej ochrony konserwatorskiej (strefa pełnej ochrony historycznej struktury przestrzennej), zawiera się w granicach działki, na której zlokalizowany jest obiekt wpisany do rejestru zabytków.
- 2.2. Wszelka działalność inwestycyjna na obszarze strefy powinna być w każdym przypadku poprzedzona uzyskaniem zgody i zezwolenia Wojewódzkiego Konserwatora Zabytków. Prace inwestorskie powinny opierać się na zasadach:

- rekonstrukcji i pełnej rewalizacji obiektów zniszczonych oraz konserwacji i ochrony pozostałych obiektów,
- zachowania historycznego podziału działek - nie dopuszczalne jest wydzielanie z istniejącej parcelacji kolejnych działek, mogących w przyszłości spowodować zagęszczenie zabudowy i zachwianie układu przestrzennego zabytku i bezpośredniego otoczenia,
- w przypadku obiektów nie sakralnych, możliwa adaptacja oraz zmiana funkcji, pod warunkiem zachowania wartości zabytkowych i rangi historycznej zabytku,

2.3. W gminie Hażlach nie ma wyznaczonych innych obszarów objętych ścisłą ochroną konserwatorską poza działkami, na których zlokalizowane są zabytki wpisane do rejestru.

Wykaz obiektów wpisanych do rejestru zabytków

Nr na mapie	Lokalizacja	Obiekt	Uwagi
1	Hażlach	Dawne piwnice dworskie mur. pocz. XIX w. nr rej. A-370/78	Obiekt w b. złym stanie technicznym, przebudowania, zawalone stropy, w 1993 r. po przeprowadzonych oględzinach obiektu przy udziale pracownika Wojewódzkiego Konserwatora postanowiono wystąpić o skreślenie obiektu z rejestru – na dzień dzisiejszy brak takiej decyzji.
2	Kończyce Wielkie	Kościół parafialny p.w. św. Michała Archanioła drewniany, konstrukcji zrębowej, 2 poł. XVIII w. nr rej. A-266/78	Granice zabytku rozciągają się na całość obiektu w ramach ogrodzenia oraz na tereny otaczające kościół i cmentarz. Obiekt posiada wartość artystyczną i historyczną o dużym znaczeniu dla kultury polskiej. utrzymanie osi widokowych na obiekt.
3	Kończyce Wielkie	Pałac barokowy mur. XVIII w. nr rej. A-271/78	Obiekt o wielkiej wartości artystycznej, kulturalnej i historycznej, granice zabytku rozciągają się na całość obiektu w ramach ogrodzenia, stan obiektu dobry.
4	Kończyce Wielkie	Barokowa kaplica koło pałacu p.w. Opatrzności Bożej; mur. z 1776 r. nr rej. A-270/78	Obiekt o wartości artystycznej kulturalnej i historycznej, ochroną objęte jest także wyposażenie wnętrza.
6	Zamarski	Kościół filialny p.w. św. Rocha, drewniany, XVIII/XVIII w. (1731 r.) nr rej. A-353/78	Obiekt o wielkiej wartości artystycznej, kulturowej i historycznej, granice zabytku rozciągają się na całość obiektu wraz z wyposażeniem wnętrza i na najbliższe otoczenie. wokół kościoła znajduje się czynny cmentarz z nagrobkami z pocz. XX w.
7	Zamarski	Stodoła z dawnego zespołu folwarcznego mur. XIX w. nr rej. A-358/78	Obiekt na terenie byłej RSP „Przyjaźń”. obiekt ma poważne znaczenie dla historii i charakterystyki regionu, granice zabytku rozciągają się na całość obiektu w ramach parceli budowlanej.
54 (nr kolejny z listy ewidencji)	Kończyce Wielkie	Budynek obory następnie stajni na terenie dawnego folwarku dworskiego „Kartowiec”, murowany, koniec XVIII w. pocz. XIX w. powiększony w 1929r. nr rej 924/68	Obiekt wymieniony w spisie ewidencji Jeden z obiektów zespołu w skład którego wchodzi: - obora - bud. mieszkalno-administracyjny - bud. gospodarczy - stodoła - bud. magazynowy (spichlerz) - wiata - brama główna i boczna Do 1997 r. całe założenie należało do Stadniny Koni w Pruchnej, obecnie obiekt jest

			nieużytkowany, należy do osoby prywatnej. obiekt ma poważne znaczenie dla historii i charakterystyki regionu. wszystkie obiekty założenia w złym stanie technicznym wymagają remontu. granice zabytku rozciągają się na całość obiektu i najbliższe otoczenie.
--	--	--	--

3. Obiekty figurujące w ewidencji zabytków ([REDAKTED] imarski).

Zamieszczona w „Studium...” lista ewidencji zabytków powstała w wyniku połączenia informacji z:

- wykazu obiektów zabytkowych figurujących w ewidencji,
- listy innych obiektów sporządzonych na podstawie materiałów dodatkowych (karty ze zdjęciami)

Oba zbiory są materiałem źródłowym otrzymanym od Wojewódzkiego Konserwatora Zabytków i posłużyły do zanalizowania całego środowiska kulturowego na terenie gminy. Ze względu na trudności w lokalizacji niektórych obiektów oraz zły stan pozostałych, za wiążący uważa się wykaz obejmujący tylko obiekty z ewidencji - bez obiektów wyszczególnionych w rubrykach zaczerpionych.

Dla ułatwienia lokalizacji obiekty uszeregowano, nadając im kolejny numer (numeracja w kolumnie 2 odpowiada numeracji na mapie pomocniczej wykonanej w skali 1 : 10 000),

Lp.	Nr kolejny na mapie pomocniczej	Obiekt (lokalizacja wg dawnej numeracji)	Uwagi
HAŻLACH			
1	8	Kościół p.w. św. Bartłomieja, mur. 1905 r.	
2	9	Budynek plebanii, mur. 1920 r.	
3	10	Kościół ewangelicki, mur., 1872 r.	
4	11	Kaplica na cmentarzu ewangelickim, mur., po 1872 r.	
5	12	Krzyż na cmentarzu parafialnym, mur., ok. 1900 r.	
6	13	Kaplica k. szkoły podstawowej, mur., XIX w.	
7	14	Krzyż przydrożny kamienny, 1 ćw. XX w.	
8	15	Krzyż k. kościoła, kamienny, 1915 r.	
9	16	Budynek szkoły, mur., 1905 r.	Rozbudowany
10	17	Budynek remizy, mur., 1910 r.	
11	18	Budynek d. poczty, obecnie mieszkalny, mur., poł XIX w.	Nie zlokalizowano
12	19	Budynek gospody, mur., XIX w.	Fukata
13	20	Budynek, dwór, mur., k. XVIII w.	
14	21	Spichlerz w zespole majątku, mur., 2 poł. XIX w.	Wł. Nadleśnictwo

15	22	Budynek nr 17, mur., 1933 r.	przebudowany
16	23	Stodoła przy d. nr 17, mur., ok. 1930 r.	
17	244	Budynek nr 19, mur., 1922 r.	
18	25	Stodoła przy nr 19, mur., k. XIX w.	
19	26	Stodoła przy nr 19, drewn. XIX/XX w.	
20	27	Chlew przy nr 19, mur. pocz. XX w.	wyburzony
21	28	Budynek nr 21, mur., 1924 r.	
22	29	Chlew k. nr 21, mur., 1947 r.	
23	30	Budynek nr 22, mur., 1920 r.	RSP
24	31	Budynek nr 23, mur., ok. 1890 r.	
25	32	Stodoła k. nr 23, mur., ok. 1920 r.	
26	33	Budynek nr 25, mur., ok. 1900 r.	
27	34	Budynek nr 25, mur.-drewn., 1929 r.	
28	35	Budynek nr 79, mur., ok. 1890 r.	
29	36	Budynek nr 171, mur., ok. 1920 r.	
30	37	Budynek gospodarczy w zespole d. majątku koło nr 176, mur., 2 poł XIX w.	
31	38	Czworak w zesp. d. majątku k. nr 176, obecnie mieszkalny, mur., XIX w.	
32	39	Budynek nr 182, mur., ok. 1880 r.	
33	40	Budynek nr 188, mur., ok. 1920 r.	
34	41	Obora k. nr 188, mur., ok. 1920 r.	
35	42	Budynek k. nr 195, drewn., ok. 1900 r.	
36	43	Budynek nr 203, mur., 1929 r.	
37	44	Budynek d. majątku k. nr 212, mur., XIX w.	Wł. Nadleśnictwo
38	45	Obora w zesp. d. majątku k. nr 212, mur., 2 poł. XIX w.	
39	46	Stodoła w zesp. d. majątku k. nr 212, mur., 2 poł. XIX w.	
40	47	Budynek nr 221, mur., 1932 r.	
41	48	Budynek nr 275, mur., lata 30-te XX w.	
42	49	Budynek mieszkalny nr 174, mur., 1914 r.	przebudowany
Obiekty z listy uzupełniającej			
	50	Budynek wozowni w zespole majątku, mur., k. XIX w.	poza ewidencją nie zlokalizowano
	51	Dom mieszkalny, cz. d. majątku nr 139, mur., 1764 r.	przebudowany poza ewidencją
	52	Dom mieszkalny, cz. d. majątku nr 133, mur., Kon.	wł. Nadleśnictwo poza

		XVIII w.	ewidencją
	53	Budynek inwentarski, mur., ok. 1890 r.	poza ewidencją
	54	Stodoła drewn., 1941 r.	poza ewidencją
	55	Stodoła, k. nr 93, mur., 1903 r.	nie istnieje poza ewidencją
KOŃCZYCE WIELKIE			
43	56	Park w zespole podworskim	
44	57	Brama wjazdowa w zespole podworskim, mur., XIX w.	
45	58	Budynek podworski, mieszkalnie kucharza nr 153, mur., XIX w.	
46	59	Budynek inwentarski w zesp. podworskim, nr 154, mur., 1900 r.	
47	60	Budynek w zesp. podworskim, nr 155, mur., k. XIX w.	
48	61	Budynek administracyjny w zesp. folwarcznym, mur., XIX w.	d. folwark „Kartowiec” do niedawna Stadnina Koni
49	62	Stodoła w zesp. folwarcznym, mur., XIX w.	d. folwark „Kartowiec” do niedawna Stadnina Koni
50	63	Stodoła w zesp. folwarcznym, mur., XIX w.	d. folwark „Kartowiec” do niedawna Stadnina Koni
51	64	Obora „I” w zesp. folwarcznym, mur., XIX w., obiekt wpisany do rejestru pod nr 924/68	d. folwark „Kartowiec” do niedawna Stadnina Koni
52	65	Obora „II” w zesp. folwarcznym, mur., XIX w.	d. folwark „Kartowiec” do niedawna Stadnina Koni
53	66	Plebania katolicka, mur., 2 poł. XVIII w.	
54	67	Stodoła k. plebanio, mur., pocz. XX w.	
55	68	Figura Jana Nepomucena w pobliżu pałacu, kamienna, pocz. XIX w.	
56	69	Budynek szkoły, nr 208, mur., 1911 r.	
57	70	Chałupa, drewn., 1900 r.	
58	71	Budynek d. szkoły, (ob. przedszkole), mur., pocz. XIX w.	
59	72	Budynek nr 21, mur. ok. 1930 r.	nie zlokalizowano

60	73	Budynek gospodarczy k. nr 21, mur., ok. 1930 r.	nie zlokalizowano
61	74	Budynek nr 21, mur., 1930 r.	nie zlokalizowano
62	75	Budynek nr 25, mur., 1850 r.	
63	76	Obora k. nr 25, mur., 1930 r.	
64	77	Budynek nr 51, mur., 1910 r.	obecnie sklep
65	78	Obora k. nr 59, mur., poł. XIX w.	wyburzono
66	79	Budynek nr 145, mur., 1880 r.	
67	80	Budynek nr 169, mur., 1900 r.	
Obiekty z listy uzupełniającej			
	81	Budynek mieszkalny k. pałacu nr 155. mur., XIX w.	Poza ewidencją nie zlokalizowano
	82	Dom mieszkalny nr 6, mur., XX w.	Poza ewidencją nie zlokalizowano
	83	Dom mieszkalny nr 59, mur., XIX w.	Poza ewidencją
	84	Dom mieszkalny nr 131, mur., XIX w.	Poza ewidencją
	85	Dom mieszkalny nr 131, mur., XX w.	Poza ewidencją
	86	Dawna kuźnia, dom mieszkalny podworski, mur., k. XIX w.	Poza ewidencją
	87	Budynek młyna w zespole podworskim, mur., XIX w.	Poza ewidencją wyburzony
	88	Zabudowania gospodarcze k. d. szkoły, drew., XIX w.	Poza ewidencją
	89	Stajnia w zespole podworskim, drew., kon. XIX w.	Poza ewidencją
	90	Dom mieszkalny nr 161, mur. ok. 1900 r.	Poza ewidencją
	91	Dom mieszkalny nr 141, mur., ok. 1920 r.	Poza ewidencją przebudowany
ZAMARSKI			
76	102	Kaplica ewangelicka, mur., 1880 r.	
Obiekty z listy uzupełniającej			
	103	Dom nr 20 nr 112, mur., ok. poł. XIX w.	Poza ewidencją
	104	Chałupa nr 73, drew., 2 poł. XIX w.	Poza ewidencją

4. Stanowiska archeologiczne.

Informacje dotyczące środowiska archeologicznego oparte są o dane zarejestrowane w Systemie Ewidencji Stanowisk Archeologicznych, Państwowej Służby Ochrony Zabytków.

4.1. Stanowiska archeologiczne zgodnie z art. 4 ust. 3 oraz art. 5 ust 5 Ustawy o ochronie dóbr kultury I o muzeach z dnia 15 lutego 1962 r. , stanowią dobra kultury prawnie chronione i w związku z tym:

- w terenach położonych poza zabudowaną strefą miejską, zakazane są wszelkie działania niszczące jak głęboka orka, prace wybierzyskowe i niwelacyjne.
- w przypadku działalności budowlanej oraz innej inwestycyjnej jak melioracje, gazyfikacja, prace wodno - kanalizacyjne, energetyczne, teletechniczne, prace muszą być wykonywane po uzgodnieniu z Wojewódzkim Konserwatorem Zabytków, na warunkach określonych indywidualnie, po wyprzedzającym badaniu na koszt inwestora (Rozporządzenie MKiS z dnia 11 stycznia 1994 r. o zasadach i trybie udzielania zezwoleń na prowadzenie prac konserwatorskich przy zabytkach oraz prac archeologicznych i wykopaliskowych, warunkach i kwalifikacjach osób, które mają prawo do prowadzenia tej działalności Dz. U. nr 16, poz. 55).

4.2. Strefa ochrony konserwatorskiej określona została ogólnie obszarem o promieniu 40 m od centrum stanowiska.

4.3. Wykaz stanowisk archeologicznych [REDACTED].

Nr kolejny na mapie	Nr obszaru AZP	Nr st./ob.	Lokalizacja	Nr st./miejsc.	Chronologia	Uwagi (istniejące zainwestowanie)
1	107-44	1	Kończyce Wielkie	1	Neolit	Tereny mieszkaniowe wyznaczone planem
2	107-44	2	Kończyce Wielkie	2	Neolit	Tereny rolne
3	107-44	3		1	Okres nowożytny	Tereny rolne
4	107-44	4	Kończyce Wielkie	3	Okres nowożytny	Tereny rolne, na obrzeżu terenów mieszkaniowych
11	108-44	1	Hażlach	1	Okres nowożytny	Tereny mieszkaniowe wyznaczone planem
12	108-44	2	Hażlach	2	paleolit	Tereny rolne

5. Inne obiekty środowiska kulturowego z zachowanymi wartościami zabytkowymi

I. Cmentarz ewangelicki w Zamarskach :

- założony w 1880 r.
- znajduje się przy kaplicy ewangelickiej z 1880 r., (obiekt w ewidencji, poz. 76 wykazu),
- najstarszy istniejący nagrobek pochodzi z 1907 r.,

II. Cmentarz parafialny katolicki w Zamarskach :

- założony na pocz. XX w.,
- znajduje się w centrum wsi, przy drewnianym kościele parafialnym (obiekt wpisany do rejestru zabytków, poz. 6 wykazu),
- najstarszy istniejący nagrobek pochodzi z 1911 r.

V. Cmentarz parafialny, katolicki w Kończycach Wielkich :

- położony przy drewnianym kościele parafialnym, (obiekt wpisany do rejestru zabytków, poz. 2 wykazu),
- cmentarz założony w XVII w.,
- najstarszy istniejący nagrobek pochodzi z 1849 r., krzyż pamięci poległym w 1918 r.

VI. Cmentarz parafialny ewangelicki w Hażlachu (stary):

- założony w 1872 r.,
- na cmentarzu znajduje się kościół i kaplica (obiekt w ewidencji, poz. 3 wykazu),
- najstarszy istniejący nagrobek pochodzi z 1882 r., zachowane liczne nagrobki i krzyże żeliwne.

VII. Cmentarz ewangelicki w Hażlachu (nowy):

- założony w 1932 r.,
- na terenie cmentarza znajduje się mauzoleum pamięci poległych w I wojnie światowej,
- powstałe przed założeniem cmentarza, ozdobna brama wejściowa.

VIII. Cmentarz katolicki, parafialny Hażlachu :

- zlokalizowany w centrum wsi, pierwotnie przy kościele drewnianym, obecnie nieistniejącym,
- założony prawdopodobnie w XVIII w.,
- najstarsza istniejąca płyta nagrobna niesygnowana pochodzi z pocz. XIX w., liczne krzyże żeliwne, pomnik ku czci poległym w I wojnie światowej, chrzcielnica z dawnego kościoła.

6. Wnioski dotyczące środowiska kulturowego.

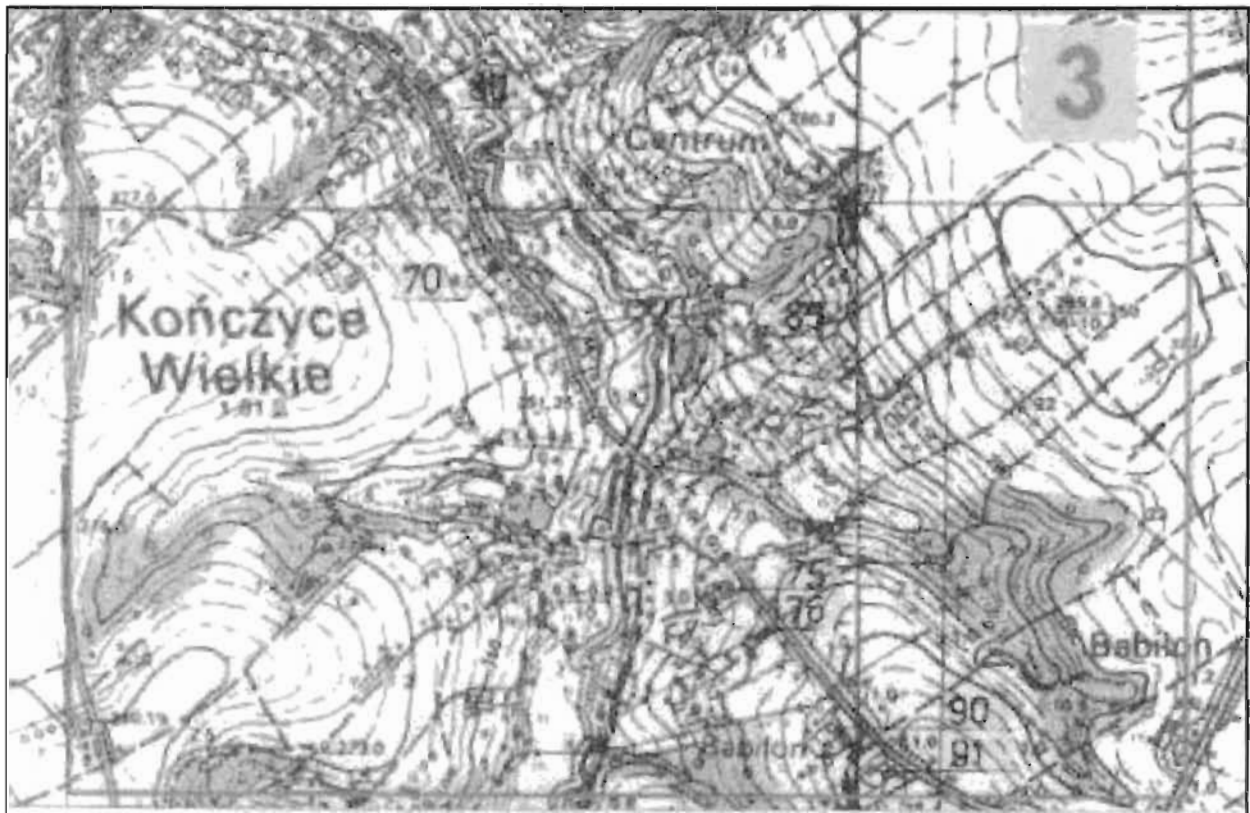
- 6.1. Dawne piwnice dworskie w Hażlachu, obiekt wpisany do rejestru zabytków pod nr A - 370/78 , faktycznie już nie istnieją, Należy podjąć staranie w celu uregulowania stanu prawnego zabytku, zgodnie ze stanem faktycznym.
- 6.2. Lista ewidencji zawiera szereg pozycji obiektów, które nie posiadają cech stylowych. Wskazane wykonanie opracowania specjalistycznego, celem zweryfikowania listy pod kątem zachowanych wartości zabytkowych oraz jednoznacznego określenia zakresu ochrony.
- 6.3. Folwark „Kartowiec” w Kończycach Wielkich. Założenie posiada kilka obiektów o cechach stylowych, charakterystycznych dla regionu. Wskazana rewaloryzacja całego założenia. Możliwa zmiana funkcji ze wskazaniem funkcji rekreacyjnej - ośrodek agroturystyki, stadnina koni.
- 6.4. Założenie parkowe przy pałacu w Kończycach Wielkich wraz z zielenią komponowaną. Planowane zainwestowanie dopuszcza lokalizację usług nieuciążliwych.



Środowisko kulturowe , cz. 1, skala 1:10 000



Środowisko kulturowe , cz. 2, skala 1:10 000



Środowisko kulturowe , cz. 3, skala 1:10 000



Środowisko kulturowe , cz. 4, skala 1:10 000



Środowisko kulturowe , cz. 5, skala 1:10 000

DIH B. OBSZARY I ZASADY OCHRONY DZIEDZICTWA KULTUROWEGO I ZABYTÓW ORAZ DÓBR KULTURY WSPÓŁCZESNEJ DLA TERENÓW W OBRĘBACH BRZEZÓWKA I POGWIZDÓW.

1. Rejestr i ewidencja zabytków.

Na terenie wsi Brzezówka i Pogwizdów znajduje się szereg obiektów wpisanych do rejestru zabytków oraz do gminnej i wojewódzkiej ewidencji zabytków. Są to:

obręb Brzezówka:

- 1) cmentarz rzymsko-katolicki, założony w 1914 r.

obręb Pogwizdów:

- 1) kościół św. Jana Nepomucena z 1817 r., nr rej. A-311/78;
- 2) plebania, mur ok. poł. XIX w.;
- 3) budynek dawnej poczty, mur. ok. 1920 r. obecnie mieszkalny;
- 4) zabudowania gospodarskie nr 1, cz. dworu, ul. Dworska 4 i 6, mur., XIX w. obecnie obiekt gastronomiczno-usługowy;
- 5) obora przy nr 1, ul. Dworska 4 i 6, mur., ok. 1930 r. obecnie obiekt gastronomiczno-usługowy;
- 6) budynek Domu Ludowego, mur., ok. 1930 r.;
- 7) budynek mieszkalny nr 77, ul. Katowicka 5, mur., ok. 1920 r.;
- 8) budynek gospody koło nr 103, ul. Brzozowa 19, mur., pocz. XX w.;
- 9) krzyż przydrożny, kamienny, 1915 r.;
- 10) cmentarz katolicki przykościelny, zał. na pocz. XX w.

Wymienione zabytki architektury i budownictwa objęte są wszelkimi rygorami prawnymi wynikającymi z przepisów ustawy z dnia 23 lipca 2003 r. o ochronie zabytków i opiece nad zabytkami (Dz. U. Nr 162, poz. 1568, z późn. zm).

2. Stanowiska archeologiczne

Na terenie wsi Brzezówka i Pogwizdów znajduje się 10 stanowisk archeologicznych:

- obręb Brzezówka:

- 1) skarb monet, ok. nowożytny, Nr KESA 107443, nr stanowiska w miejscowości 1;
- 2) ślad osadnictwa, ok. nowożytny, Nr KESA 1074424, nr stanowiska w miejscowości 2;
- 3) ślad osadnictwa, ok. nowożytny, Nr KESA 1074425, nr stanowiska w miejscowości 3;

- obręb Pogwizdów:

- 1) osada, kultura ceramiki wstęgowej i wczesne średniowiecze, Nr KESA 108431, nr stanowiska w miejscowości 1;
- 2) ślad osadnictwa, ok. nowożytny, nr KESA 107431, nr stanowiska w miejscowości 2;
- 3) ślad osadnictwa, ok. nowożytny, nr KESA 107432, nr stanowiska w miejscowości 3;
- 4) ślad osadnictwa, ok. nowożytny, nr KESA 108432, nr stanowiska w miejscowości 4;
- 5) osada, średniowiecze, Nr KESA 108433, nr stanowiska w miejscowości 5;
- 6) gródek stożkowaty, Nr KESA 108434, nr stanowiska w miejscowości 6;
- 7) ślad osadnictwa, średniowiecze/ok. nowożytny, Nr KESA 107438, nr stanowiska w miejscowości 7.

Dla stanowisk archeologicznych obowiązuje ochrona zabytków archeologicznych oraz wymóg przeprowadzenia ratowniczych badań archeologicznych, zgodnie z przepisami ustawy z dnia 23 lipca 2003 r. o ochronie zabytków i opiece nad zabytkami (Dz. U. z 2003 r. Nr 162, poz. 1568 ze zm.).

Wyznacza się strefę ochrony konserwatorskiej stanowisk archeologicznych o promieniu 40 m (licząc od centrum stanowiska), w której wszelkie prace budowlane oraz zamierzenia inwestycyjne takie jak melioracje, gazyfikacje, prace wodno-kanalizacyjne, energetyczne oraz teletechniczne należy prowadzić pod nadzorem archeologicznym, zgodnie z przepisami ustawy z dnia 23 lipca 2003 r. o ochronie zabytków i opiece nad zabytkami (Dz. U. z 2003 r. Nr 162, poz. 1568 ze zm.).

D IV. ZASADY KSZTAŁTOWANIA STRUKTURY PRZESTRZENNEJ

1. Strefy funkcjonalne.

Są to obszary, zespoły urbanistyczne jednorodne pod względem funkcji, ukształtowane poprzez warunki naturalne i istniejące zainwestowanie. Różnią się one możliwościami i sposobem zainwestowania. Granice stref na załączonej mapie zaznaczone zostały w sposób orientacyjny, i powinny być traktowane informacyjnie, nie stanowią dokładnego odzwierciedlenia obszarów wyznaczonych na mapie zasadniczej Studium.

STREFA OBSZARÓW CHRONIONYCH - „I”

1. Podstawowa funkcja - ekologiczna.
2. Strefa wolna od zainwestowania.
3. Obejmuje obszar lasów Skarbu Państwa oraz prywatnych, zadrzewienia, zakrzewienia, obszary wód powierzchniowych oraz obszary, które ze względu na konfigurację, rodzaj pokrycia terenu oraz powiązania pomiędzy różnymi elementami środowiska naturalnego można uznać jako prawdopodobne korytarze ekologiczne.
4. Obszar szczególnych działań ochronnych w stosunku do wszystkich elementów środowiska naturalnego tj. lasów, stawów hodowlanych, licznych cieków wodnych wraz z terenami przybrzeżnymi i lokalnymi rozlewiskami, wraz z lokalną florą, wąwozów, skarp oraz innych utworów geologicznych.
5. W obszarze strefy zawierają się projektowane obszary chronione tj.
 - rezerwat przyrody „Hażlaskie Dęby”
 - rezerwat przyrody „Parchowiec”
 - rezerwat przyrody „Parszywa Kępa „
 - użytek ekologiczny „Babilon”.
6. W pasie brzegowym terenów leśnych zachowanie ekotonów - tj. pasa ochronnego z zieleni niskiej o szerokości 10 - 30 m.
7. Dla istniejącego zainwestowania (pojedyncze obiekty mieszkalne) lub potencjalnego zainwestowania, którego realizacja wynika z potrzeb wyższego rzędu i nie jest możliwa w innym terenie (przydomowe oczyszczalnie dla wsi Kończyce Wielkie i Hażlach), należy przedsięwziąć szczególne warunki realizacji.

STREFA PRZEMYSŁOWA - „II”.

1. Podstawowa funkcja - przemysł.
2. Obszar lokalizacji inwestycji, dla których mogą wystąpić uciążliwości wynikające z rodzaju prowadzonej działalności, obciążeń komunikacyjnych, powstawania odpadów.
3. Na terenie gminy wyróżniono zasadnicze obszary :
 - Piaskownia w Kończycach Wielkich - możliwość powiększenia obszaru eksploatacji glin oraz piasków i żwirów w ramach terenu górniczego Kończyce, o złoża kruszywa naturalnego Kończyce II
 - Po zakończeniu eksploatacji i przeprowadzeniu rekultywacji, możliwość przekształcenia na obszar o funkcji przemysłowej.
 - Projektowany obszar wzdłuż drogi wojewódzkiej Cieszyn - Pawłowice. Obszar niezainwestowany, ograniczony drogą oraz linią energetyczną WN 220kV.

STREFA USŁUG I DZIAŁALNOŚCI GOSPODARCZEJ - „III”.

1. Podstawowa funkcja - usługi.
2. Obszar o znacznej uciążliwości ze względu na dużą intensywność ruchu tranzytowego,
3. Wzdłuż całej trasy projektowane tereny-dla lokalizacji usług związanych z komunikacją oraz działalności gospodarczej,
4. W celu ograniczenia utrudnień wynikających z włączania się do ruchu należy:
 - w pierwszej kolejności zagospodarować obszary przywęzłowe - włączenie do ruchu nastąpi poprzez istniejące skrzyżowania,
 - tereny oddalone od skrzyżowań należy wyposażyć w pas włączeniowy lub równoległą drogę dojazdową.
5. Warunkiem lokalizacji inwestycji jest uzyskanie zgody zarządcy drogi na zjazd, w celu wyeliminowania nieformalnych podłączeń, ograniczających przepustowość drogi.

STREFA MIESZKANIOWA - WIEJSKA „V”.

1. Podstawowa funkcja - mieszkalnictwo z usługami podstawowymi.
2. Obszar zurbanizowany wg. standardów zbliżonych do przedmieść miejskich, o dogodnych warunkach lokalizacyjnych i obsługi komunikacyjnej - centra większych wsi Hażlach, Kończyce Wielkie, Zamarski.
3. Skupiska zabudowy jednorodzinnej oraz usług podstawowych administracji, oświaty, kultury, zdrowia, handlu, gastronomii i rzemiosła.
4. Każdy z obszarów posiada rezerwy terenowe możliwe do zainwestowania.
5. Wskazana realizacja budownictwa ze względu na dogodne warunki wyposażenia w infrastrukturę techniczną - korzystny rachunek ekonomiczny przy budowie kanalizacji.

6. W każdym z obszarów znajdują się obiekty wpisane do rejestru zabytków.

STREFA OGRANICZONEGO ZAINWESTOWANIA „VI”.

1. Podstawowa funkcja - rolnictwo, mieszkalnictwo.
2. Obszar zurbanizowany w/g standardów dla wsi.
3. Obszar o charakterze rolniczym, zabudowa mieszana z dużym udziałem budownictwa zagrodowego.
4. Zabudowa zlokalizowana przede wszystkim wzdłuż historycznie ukształtowanych ciągów komunikacyjnych, miejscami rozproszona w terenach rolnych, dostępna jedynie za pomocą dróg polnych, sięgaczy,
5. Wskazana realizacja budownictwa jedynie wzdłuż dróg gminnych i zahamowanie zjawiska rozpraszania zabudowy.
6. Możliwość lokalizowania usług, rzemiosła oraz innej działalności gospodarczej

STREFA ROLNA „VII”.

1. Podstawowa funkcja - rolnictwo.
2. Tereny najbardziej korzystne do prowadzenia gospodarki rolnej - duże kompleksy pozbawione zabudowy, dobre klasy bonitacyjne gleb.

2. Założenia ogólne.

- 2.1. Studium uchwalone w roku 2000 w zakresie zainwestowania stanowi kontynuację zamierzeń i kierunków określonych w planie ogólnym zagospodarowania przestrzennego gminy Hażlach, zatwierdzonym Uchwałą nr XXII/140/93 Rady Gminy w Hażlachu z dnia 29 grudnia 1993 r.

Zmiana studium uwzględnia ustalenia zawarte w miejscowych planach zagospodarowania przestrzennego uchwalonych w roku 2003-2004: Miejscowy Plan zagospodarowania przestrzennego wsi Kończyce Wielkie wraz z prognozą oddziaływania na środowisko (uchwalony w roku 2004), Miejscowy Plan zagospodarowania przestrzennego gminy Hażlach wraz z prognozą oddziaływania na środowisko, (uchwalony w roku 2004), Miejscowy Plan zagospodarowania przestrzennego wsi Zamarski wraz z prognozą oddziaływania na środowisko (uchwalony w roku 2003)

Zmiana studium zwiększa obszar terenów potencjalnego zainwestowania jako tereny mieszkaniowe, tereny usługowe oraz tereny przemysłowe. Zasadnicze kierunki zagospodarowania przestrzennego w Studium pozostają bez zmian, natomiast w związku z koniecznością dostosowania kierunków zagospodarowania terenu do aktualnych potrzeb mieszkańców i przedsiębiorstw na terenie gminy wprowadzono punktowe zmiany modyfikujące zapisy studium. Zmiany te są wprowadzane w ramach weryfikacji polityki przestrzennej gminy, oraz w ramach pozytywnego rozpatrzenia wniosków osób prywatnych

i przedsiębiorstw, dotyczących zmiany przeznaczenia terenów we wsiach Hażlach, Kończyce Wielkie i Zamarski.

Zmiana studium dla terenów w granicach wsi Brzezówka i Pogwizdów uwzględnia potrzeby przyszłego zainwestowania i rozwoju przestrzenno-gospodarczego wskazanych sołectw. Do sporządzenia opracowania przystąpiono na podstawie licznych wniosków mieszkańców, które dotyczyły powiększenia ilości terenów przeznaczonych pod zainwestowanie. Zmiana studium uwzględnia obowiązujące miejscowe plany zagospodarowania przestrzennego wsi Brzezówka (Uchwała nr XII/105/03 Rady Gminy Hażlach z dnia 26 listopada 2003 roku) oraz wsi Pogwizdów (Uchwała nr XIII/114/03 Rady Gminy Hażlach z dnia 29 grudnia 2003 roku). Uwzględniono również zmieniające się uwarunkowania prawne oraz wnioski organów i instytucji uprawnionych do opiniowania i uzgadniania studium uwarunkowań i kierunków zagospodarowania przestrzennego na podstawie ustawy z dnia 27 marca 2003 r. o planowaniu i zagospodarowaniu przestrzennym (tj.: Dz. U. z 2012 r. poz 647 ze zm.) oraz przepisów odrębnych.

2.2. Oznaczenia (symbole) przyjęte w „Studium...” wyrażają kierunki polityki przestrzennej gminy, nie są jednak ścisłym przesądzeniem o granicach zainwestowania i użytkowania terenów. Ostateczne ustalenie granic poszczególnych terenów, w tym także określanych jako potencjalne do zainwestowania powinno być dokonane w miejscowym planie zagospodarowania i może odbiegać w szczegółach od przyjętych w „Studium...”.

2.3. Określenie przyjęte w „Studium...” jako „tereny potencjalnego zainwestowania”, oznacza tereny możliwe do zainwestowania w przyszłości, jednakże ich realizacja może dokonać się po opracowaniu planów miejscowych, wykonywanych w różnych etapach i w różnych terminach. Tereny te nie posiadają zgody na wyłączenie z użytkowania rolniczego.

2.4. Przedstawione jednorodne obszary zainwestowania oznaczają funkcję dominującą, a nie „wyłączną”. Funkcja podstawowa może być uzupełniona innymi rodzajami zainwestowania nie kolidującymi z podstawową funkcją, jednakże nie przeciwstawnymi i nie powodującymi pogorszenia standardów przewidzianych dla funkcji podstawowej.

2.5. Zasady wyznaczania terenów dla wszystkich rodzajów zainwestowania :

a./ Nie rozpraszanie zabudowy - nowe lokalizacje wyznaczać wyłącznie w bezpośrednim sąsiedztwie istniejących działek budowlanych, terenów wyznaczonych planem, lub istniejących siedlisk rolniczych,

b./ Nowe lokalizacje w ramach terenów potencjalnych do zainwestowania muszą mieć zapewniony dojazd za pomocą drogi publicznej, lub w przypadku zabudowy rolniczej w inny sposób gwarantujący dojazd.

c./ Powierzchnia terenów przeznaczonych do zainwestowania we wszystkich rodzajach (przemysł, usługi, tereny działalności gospodarczej, ter. mieszkaniowe) powinna mieć wielkość umożliwiającą rozmieszczenie wszystkich elementów zagospodarowania w ramach wyznaczonego obszaru (np. wjazdy, place manewrowe, parkingi, miejsca lokalizacji urzędzeń i obiektów infrastruktury, ewentualne strefy, ekrany, obszary zieleni izolacyjnej.)

d./ Obszary przeznaczone do zainwestowania, zlokalizowane przy drogach publicznych, określone w postaci I-go rzędu zabudowy, powinny mieć wielkość umożliwiającą lokalizację zabudowy w odległości zgodnej z obowiązującymi przepisami:

- dla dróg powiatowych i wojewódzkich – 8 m w obszarze zabudowanym i 20 m poza obszarem zabudowanym,
- dla dróg gminnych – 6 m w obszarze zabudowanym i 15 m poza obszarem zabudowanym,

e./ Zachowanie strefy niezabudowanej w bezpośrednim sąsiedztwie obszarów chronionych - brzegów wód powierzchniowych, lokalnych cieków potoków i rowów odwadniających, lasów. W przypadku terenów leśnych obiekty lokalizować co najmniej 30 m od granicy lasu (strefa ekotonu), a także nie dopuścić do realizacji ogrodzeń na granicy lasu, uniemożliwiających migrację zwierzyny.

f./ Ograniczenie zainwestowania w strefie zagrożeń powodziowych oraz na terenach narażonych na erozyjne działanie wód płynących. Lokalizacja budownictwa i urządzeń infrastruktury w odległości mniejszej niż 50 m od koryta rzeki (potoku) musi być uzgadniana z administratorem rzeki.

g./ Lokalizowanie usług publicznych w pierwszej kolejności na działkach będących własnością gminy.

2.6. Kierunki zainwestowania terenów mieszkaniowych:

a. Zwiększenie intensywności zabudowy poprzez dopuszczenie zabudowy tzw. luk budowlanych w kompleksach zabudowy mieszkaniowej oraz przy drogach publicznych o uregulowanym przebiegu pod warunkiem, że nie istnieją nadrzędne przyczyny, stanowiące kolizję z funkcją mieszkaniową, określone w przepisach szczególnych (np. strefy od istniejących linii energetycznych, lub innych urządzeń infrastruktury technicznej). Zwiększenie intensywności zabudowy w rejonach zrealizowanej i planowanej rozbudowy infrastruktury komunalnej, w szczególności kanalizacji ściekowej.

b. Dla obszarów niezainwestowanych, przeznaczonych pod budownictwo mieszkaniowe (osiedle mieszkaniowe o zabudowie skoncentrowanej) konieczne opracowanie planów miejscowych, celem kompleksowego określenia wszystkich elementów zagospodarowania, w tym także zaopatrzenia w poszczególne media wraz z przynależnymi terenami (np. obszar lokalizacji trafo).

c. Tereny mieszkaniowe realizowane w postaci większych obszarów powinny być określone w sposób umożliwiający prawidłowe rozplanowanie (wielkość działki co najmniej 800 - 1000 m²). Wyznaczone drogi w liniach rozgraniczających, zgodnych z obowiązującymi normami powinny zapewnić bezkolizyjny wjazd i wyjazd z kompleksu mieszkalnego (osiedla) w tym także dla samochodów o większych gabarytach (samochody obsługi technicznej, meblowe, straży pożarnej).

- d. Lokalizacja budynku, gospodarstwa dla rolnika w terenach rolnych może mieć miejsce tylko na obrzeżu kompleksu rolnego, w pobliżu innych siedlisk oraz pod warunkiem, że jest możliwe zapewnienie podstawowych mediów.

2.7. Dla obszarów oznaczonych jako tereny usług, konieczne opracowanie planów miejscowych, w celu określenia szczegółowego rodzaju zainwestowania, zakresu możliwych (dopuszczalnych) zmian i wpływu tych zmian na środowisko (określonych w „Prognozie wpływu zmian ustaleń planu na środowisko”), a także wzajemnych relacji pomiędzy wprowadzoną funkcją usługową, a zainwestowaniem wynikającym ze stanu istniejącego (budownictwo mieszkaniowe).

2.8. Tereny o funkcji usługowej lokalizować przede wszystkim w istniejących węzłach, a jeżeli przy drogach przelotowych to w taki sposób, aby nie powodować ograniczeń w ruchu i kolizji,

2.9. Każdy obszar usługowy, przemysłowy lub inny użyteczności publicznej musi mieć zapewnioną, odpowiednią do prowadzonej działalności, ilość miejsc parkingowych. Lokalizacja każdej usługi (nawet mały obiekt handlowy o zasięgu lokalnym) musi uwzględniać miejsce postojowe poza obrębem drogi,

2.10. Strefa negatywnego oddziaływania obiektów i urządzeń inżynierskich ma pierwszeństwo przed podstawową funkcją terenu. Oznacza to, że dokładna wielkość terenu wyłączonego z podstawowego zainwestowania zostanie określona na etapie wykonywania opracowań o większej szczegółowości. W „Studium...” przebieg linii energetycznych zaznaczono na terenach mieszkaniowych, co nie oznacza możliwości lokalizacji obiektów w strefie. Istnieje natomiast możliwość lokalizacji innych rodzajów zainwestowania, towarzyszących terenom mieszkaniowym np, drogi, parkingi, urządzenia techniczne,

2.11. Działalność określona jako usługi o charakterze wytwórczym nieuciążliwym, rzemiosło usługowe i produkcyjne, oznacza taki rodzaj lokalnej przedsiębiorczości, którego efekty uboczne (hałas, wibracje, emisja zanieczyszczeń) nie mogą wykraczać poza granice użytkowanej działki. Nie są związane z ciężkim transportem, nie wykazują ponad przeciętnego zapotrzebowania na media komunalne oraz nie powodują powstania agresywnych ścieków i toksycznych odpadów.

2B. KIERUNKI ZMIAN W STRUKTURZE PRZESTRZENNEJ GMINY ORAZ W PRZEZNACZENIU TERENÓW OBREBÓW BRZEZÓWKA I POGWIZDÓW

2.B.1 Struktura funkcjonalno-przestrzenna

Istniejąca struktura funkcjonalno-przestrzenna obszaru obrębów Brzezówka i Pogwizdów opiera się głównie na funkcji rolniczej i mieszkaniowej (Brzezówka) oraz funkcji mieszkaniowej i przemysłowej (Pogwizdów). Postuluje się dalszy rozwój obszaru w oparciu o funkcję rolniczą, mieszkaniową, przemysłową oraz funkcje związane ze sportem, rekreacją i turystyką.

Wprowadzone przeznaczenia terenu umożliwiają wykorzystanie w pełni możliwości tego obszaru oraz mogą zachęcić do inwestowania w tej części gminy.

Kierunki zmian w strukturze zachowują rolniczy charakter obszaru obrębu Brzezówka i rozwijają głównie tereny przeznaczone pod zabudowę mieszkaniową jednorodzinną (Brzezówka i Pogwizdów) oraz obszary produkcyjne i obszary sportowo-rekreacyjne (Pogwizdów). Nowe tereny zostały wprowadzone w oparciu o złożone przez mieszkańców wnioski.

2.B.2 Funkcja rolnicza

Obszar wsi Brzezówka i Pogwizdów ma długą historię związaną z rolnictwem. W studium postuluje się dalszy rozwój funkcji rolniczej (głównie w obrębie Brzezówka) z preferowaniem rolnictwa ekologicznego oraz rozwoju agroturystyki.

Na glebach wartościowych - III i IV klasy bonitacyjnej produkcja rolnicza powinna być ukierunkowana na produkcję polową, ekologiczną. Nie spowoduje to strat w środowisku przyrodniczym gminy, a jednocześnie zwiększy efektywność finansową gospodarstw rolnych. Dla rolnictwa ekologicznego zabezpieczone są specjalne dotacje ze środków finansowych Unii Europejskiej, sprzyjające rozwojowi i opłacalności finansowej produkcji rolnej oraz tworzeniu nowoczesnych form gospodarowania w rolnictwie.

Produkcja polowa na gruntach V i VI klasy bonitacyjnej jest nieopłacalna. Preferowana forma ich zagospodarowania to przeznaczenie na użytki zielone lub pod zalesienie.

W planach miejscowych dopuszcza się wprowadzanie zakazu zabudowy na terenach rolnych.

W ramach zmiany studium wyznacza się tereny związane z gospodarką rolną:

- a) tereny rolne oznaczone na rysunku nr 1 symbolem R,
- b) tereny obsługi produkcji w gospodarstwach rolnych, hodowlanych i ogrodniczych oznaczone na Rysunku nr 1 symbolem RU

1. Dla terenów oznaczonych na rysunku nr 1 symbolem R – tereny rolnicze ustala się:

- 1) Przeznaczenie podstawowe: uprawy polowe, zbiorowiska łąkowe z lokalnymi zakrzewieniami i zadrzewieniami, zbiorniki i ciek wodne, zieleń nieurządzona i towarzysząca ciekom wodnym;
- 2) Przeznaczenie uzupełniające: zabudowa zagrodowa, zabudowa służąca obsłudze gospodarstw rolnych.
- 3) Na terenach dopuszcza się niezbędne inwestycje z zakresu infrastruktury technicznej oraz infrastruktury drogowej;
- 4) Dopuszcza się zalesianie gruntów klas bonitacyjnych IV – VI;

2. Dla terenów oznaczonych na rysunku nr 1 symbolem RU – tereny obsługi produkcji w gospodarstwach rolnych, hodowlanych, ogrodniczych ustala się:

- 1) przeznaczenie podstawowe – tereny obsługi produkcji w gospodarstwach rolnych, hodowlanych, ogrodniczych;
- 2) dopuszcza się zabudowę zagrodową
- 3) dopuszcza się komunikację, obiekty, urządzenia i sieci infrastruktury technicznej, obiekty i urządzenia towarzyszące oraz zieleń urządzoną,
- 4) pozostałe zasady i warunki zagospodarowania terenu – zgodnie z przepisami odrębnymi oraz ustaleniami planu miejscowego;

2.B.3 Funkcja gospodarki leśnej

Na terenie obrębów Brzezówka i Pogwizdów znajdują się liczne kompleksy leśne. Pełnią one funkcję gospodarczą – pozyskiwanie drewna, rekreacyjną oraz ochronną. Nadrzednym celem ochrony ekosystemów leśnych jest utrzymanie i odtwarzanie ich charakteru, zbliżonego do pierwotnego oraz naturalnego, a także prowadzenie racjonalnej gospodarki leśnej związanej z pozyskiwaniem drewna.

Gospodarka leśna na omawianym terenie prowadzona jest w oparciu o plany urządzenia lasu, sporządzane przez ich administratorów – Nadleśnictwo Ustroń.

Dopuszcza się funkcjonowanie i budowę obiektów i urządzeń zlokalizowanych na terenach leśnych na podstawie przepisów odrębnych. Tereny zalesione mogą być również wykorzystywane w celach turystycznych i wypoczynkowych.

Dopuszcza się przeznaczanie pod zalesienie gruntów rolnych nie wykazanych w studium pod zalesienie, pod warunkiem nie kolidowania z projektowanym i istniejącymi sieciami i urządzeniami infrastruktury technicznej i drogowej.

Preferuje się przeznaczanie pod zalesienie dodatkowo arealów V i VI klasy bonitacyjnej.

W ramach zmiany studium terenami szczególnie predysponowanymi do pełnienia funkcji gospodarki leśnej są tereny oznaczone na rysunku nr 1 symbolem ZL – tereny lasów.

Dla terenów oznaczonych na Rysunku nr 1 symbolem ZL - tereny lasów i zadrzewień ustala się:

- 1) Zakaz zabudowy, z wyjątkiem obiektów związanych z produkcją i obsługą gospodarki leśnej.
- 2) Obowiązek przestrzegania zakazów i nakazów wynikających z przepisów odrębnych.
- 3) Dopuszcza się użytkowanie rekreacyjne lasów, i na cele masowego wypoczynku.
- 4) Dopuszcza się przeprowadzanie sieci infrastruktury technicznej i dróg, z zachowaniem procedur wyłączenia z użytkowania leśnego.

2.B.4 Funkcja mieszkaniowa

Funkcja mieszkaniowa na terenie objętym zmianą studium rozwijała się głównie w oparciu o istniejący układ komunikacyjny. Główne tereny zabudowy mieszkaniowej jednorodzinnej wykształciły się na terenach wsi Pogwizdów w pasie wzdłuż drogi powiatowej 2624S (relacji Cieszyn – Pogwizdów - Kaczyce (do granicy z Republiką Czeską) oraz drogi powiatowej 2623S (relacji Pogwizdów-Haźlach)). Tereny te są terenami chętnie zakupywanymi

i zabudowywanymi przez mieszkańców miasta Cieszyina. Zabudowa zagrodowa występuje w niewielkim stopniu w ramach zabudowy mieszkaniowej jednorodzinnej w obrębie wsi Pogwizdów, a głównie we wsi Brzezówka wzdłuż ulic Hażlaskiej, Żniwnej i Dębowej oraz jako zabudowa rozproszona na terenach wykorzystywanych rolniczo.

Zakłada się powiększenie terenów mieszkaniowych wynikające z konieczności zaspokojenia istniejących, bieżących potrzeb mieszkaniowych. W studium wyznaczono 2 główne obszary przeznaczone pod nową zabudowę mieszkaniową – powiększenie istniejących terenów zabudowy mieszkaniowej jednorodzinnej obustronnie wzdłuż drogi powiatowej nr 2624S oraz nowy kompleks zabudowy mieszkaniowej na granicy obrębów Brzezówka i Pogwizdów.

W zakresie osadnictwa i budownictwa mieszkaniowego ustala się następujące kierunki rozwoju:

- adaptację, uzupełnienia i modernizację istniejącej zabudowy;
- dopuszczenie przekształceń funkcji pierwotnych (zabudowy zagrodowej) do funkcji usług lokalnych lub zabudowy mieszkaniowej oraz agroturystyki;
- kształtowanie nowej zabudowy na terenach do tego wyznaczonych – tworzenie zabudowy zwartej (wypełnianie luk, enklaw, realizacja zabudowy w bezpośrednim sąsiedztwie terenów zainwestowanych wzdłuż istniejących dróg);
- uzupełnienie niezbędnego zakresu usług podstawowych;
- możliwość lokalizacji zabudowy mieszkaniowej na terenach stanowiących kontynuację istniejącej zabudowy.

Szczegółowe zasady kształtowania zabudowy zostaną określone w miejscowych planach zagospodarowania przestrzennego.

W ramach rozwoju funkcji mieszkaniowej związanej z rozbudową układów zabudowy należy zabezpieczyć w miejscowych planach zagospodarowania przestrzennego niezbędne tereny służące obsłudze komunikacyjnej, tereny infrastruktury technicznej, obszary zieleni, w tym pełniące rolę przestrzeni publicznej, a także niezbędne do zaspokojenia potrzeb mieszkańców usługi.

W ramach zmiany studium terenami szczególnie predysponowanymi do pełnienia funkcji mieszkaniowej są tereny oznaczone na rysunku nr 1 symbolem:

- a) M – tereny zabudowy mieszkaniowej jednorodzinnej;
- b) MM – tereny zabudowy mieszkaniowej;

Dla terenów zabudowy mieszkaniowej jednorodzinnej oznaczonych na Rysunku nr 1 symbolem M obowiązują:

- 1) Przeznaczenie podstawowe: zabudowa mieszkaniowa jednorodzinna;
- 2) Przeznaczenie uzupełniające: istniejąca zabudowa zagrodowa, zabudowa letniskowa, obiekty sportowo-rekreacyjne, zieleni urządzona, usługi nieuciążliwe i drobna działalność gospodarcza nie uciążliwa;
- 3) Na terenach dopuszcza się niezbędne inwestycje z zakresu infrastruktury technicznej oraz infrastruktury drogowej;

Dla terenów zabudowy mieszkaniowej oznaczonych na Rysunku nr 1 symbolem MM obowiązują:

- 1) przeznaczenie podstawowe: zabudowa mieszkaniowa wielorodzinna i jednorodzinna, w ramach której preferuje się zabudowę wielorodzinną;

- 2) *przeznaczenie uzupełniające: usługi wbudowane w obiekty funkcji podstawowej, obiekty sportowo-rekreacyjne, zieleń urządzona;*
- 3) *na terenie nie dopuszcza się lokalizacji usług uciążliwych wymagających sporządzenia raportu oddziaływania na środowisko, zgodnie z przepisami odrębnymi;*
- 4) *na terenach dopuszcza się niezbędne inwestycje z zakresu infrastruktury technicznej oraz infrastruktury drogowej;*

2.B.5 Funkcja usługowa

Funkcja usługowa powinna rozwijać się w celu poprawy jakości życia mieszkańców. Dostęp do usług powinien być zapewniony wszystkim mieszkańcom. Na terenie zmiany studium wyznacza się tereny preferowane do rozwoju usług w centralnej części wsi Pogwizdów - tereny oznaczone symbolem U,P, U, UO,US oraz UKS. Oprócz wydzielonych terenów pod usługi dopuszcza się lokalizowanie usług nieuciążliwych wśród zabudowy mieszkaniowej na terenach oznaczonych na rysunku kierunków symbolem MM. W planach miejscowych dopuszcza się wydzielanie terenów wyłącznie pod cele usług, w tym usług publicznych z terenów zabudowy mieszkaniowej (MM, M).

Charakter zabudowy usługowej powinien nawiązywać do charakteru sąsiadującej zabudowy mieszkaniowej, za wyjątkiem sytuacji, gdy zespół zabudowy usługowej tworzy wyodrębniony układ, możliwy do rozbudowy, wyróżniający się spośród pozostałej zabudowy układu ruralistycznego.

W ramach niniejszego studium terenami szczególnie predysponowanymi do pełnienia funkcji usługowej są przede wszystkim tereny oznaczone na Rysunku nr 1 symbolami:

- a) *U,P –tereny zabudowy usługowej, tereny produkcji,*
- b) *U – tereny zabudowy usługowej,*
- c) *UO,US – tereny usług oświaty, tereny sportu i rekreacji,*
- d) *UKS –tereny obiektów sakralnych.*

Dla terenów oznaczonych na Rysunku nr 1 symbolem:

1. U, P – tereny zabudowy usługowej, tereny produkcji ustala się:

- 1) *przeznaczenie podstawowe - zabudowa usługowa, zabudowa produkcyjna;*
- 2) *dopuszcza się lokalizacje baz, składów i magazynów;*
- 3) *dopuszcza się komunikację, obiekty urzędzenia i sieci infrastruktury technicznej, obiekty i urzędzenia towarzyszące oraz zieleń urządzoną,*
- 4) *pozostałe zasady i warunki zagospodarowania terenu – zgodnie z przepisami odrębnymi oraz ustaleniami planu miejscowego;*

2. U – tereny zabudowy usługowej ustala się:

- 1) *przeznaczenie podstawowe – tereny zabudowy usługowej,*
- 2) *dopuszcza się usługi publiczne, usługi oświaty, obiekty administracji publicznej, usługi zdrowia,*
- 3) *dopuszcza się rozwój zabudowy mieszkaniowej i mieszkaniowo-usługowej (w tym lokali mieszkaniowych w zabudowie przeznaczenia podstawowego),*
- 4) *dopuszcza się komunikację, obiekty urzędzenia i sieci infrastruktury technicznej, obiekty i urzędzenia towarzyszące oraz zieleń urządzoną*

5) pozostałe zasady i warunki zagospodarowania terenu – zgodnie z przepisami odrębnymi oraz ustaleniami planu miejscowego;

3. *UO,US – tereny usług oświaty, tereny sportu i rekreacji ustala się:*

- 1) *przeznaczenie podstawowe – tereny usług oświaty, tereny sportu i rekreacji;*
- 2) *dopuszcza się komunikację, obiekty, urządzenia i sieci infrastruktury technicznej, obiekty i urządzenia towarzyszące, małą architekturę i zieleni urządzonej;*
- 3) *pozostałe zasady i warunki zagospodarowania terenu – zgodnie z przepisami odrębnymi oraz ustaleniami planu miejscowego.*

4. *UKS – tereny obiektów sakralnych ustala się:*

- 1) *przeznaczenie podstawowe – tereny obiektów sakralnych;*
- 2) *dopuszcza się cmentarz;*
- 3) *dopuszcza się komunikację, obiekty, urządzenia i sieci infrastruktury technicznej, obiekty i urządzenia towarzyszące, małą architekturę i zieleni urządzonej;*
- 4) *pozostałe zasady i warunki zagospodarowania terenu – zgodnie z przepisami odrębnymi oraz ustaleniami planu miejscowego.*

2.B.6 Funkcja sportowa i rekreacyjna

Postuluje się rozwój funkcji sportowo-rekreacyjnej uzupełniającej program usług obsługujących mieszkańców wsi Brzeźówka i Pogwizdów oraz dużego kompleksu rekreacyjno-turystycznej na terenach wsi Pogwizdów pomiędzy drogą wojewódzką nr 937 a rzeką Olzą wykorzystujący istniejące zbiorniki wód powierzchniowych, tereny łąk, lasów i zadrzewień zgodnie z Rysunkiem nr 1.

Zgodnie z zasadą zrównoważonego rozwoju należy promować inwestycje sportowe i turystyczne oparte na koncepcji ekorozwoju, harmonijnie wpisane w struktury przyrodnicze, gospodarcze oraz społeczne regionu. Ekologiczny rozwój turystyki powinien być nastawiony na budowę małych ośrodków dla turystów poszukujących spokoju i odosobnienia oraz kontaktu z naturą. Ten kierunek, zgodny z ideą ekorozwoju, zakłada unikanie degradacji walorów przyrodniczych.

W ramach niniejszego studium terenami szczególnie predysponowanymi do pełnienia funkcji turystycznej i rekreacyjnej są przede wszystkim tereny oznaczone na Rysunku nr 1 symbolami:

- a) *US – tereny usług sportu i rekreacji;*
- b) *US/UT – tereny sportu i rekreacji, tereny usług turystyki;*

1. *Dla terenów oznaczonych na rysunku nr 1 symbolem US – tereny usług sportu i rekreacji ustala się:*

- 1) *przeznaczenie podstawowe – tereny usług sportu i rekreacji;*
- 2) *dopuszcza się komunikację, obiekty, urządzenia i sieci infrastruktury technicznej, obiekty i urządzenia towarzyszące, małą architekturę i zieleni urządzonej;*
- 3) *dopuszcza się lokalizację usług uzupełniających w zakresie małej gastronomii, sanitariatów;*
- 4) *pozostałe zasady i warunki zagospodarowania terenu – zgodnie z przepisami odrębnymi oraz ustaleniami planu miejscowego.*

2. Dla terenu oznaczonego na rysunku nr 1 symbolem US, UT – tereny sportu i rekreacji, tereny usług turystyki ustala się:

- 1) przeznaczenie podstawowe – tereny usług sportu i rekreacji w tym: kempingi, pola biwakowe, domy letniskowe, boiska do gier małych i dużych, strzelnice sportowe, przystanie wodne, tereny usług turystyki w tym: hotele, motele, pensjonaty, restauracje itp.;
- 2) przeznaczenie uzupełniające: zieleni urządzona;
- 3) nie dopuszcza się lokalizacji zabudowy mieszkaniowej;
- 4) dopuszcza się komunikację oraz obiekty, urządzenia i sieci infrastruktury technicznej;
- 5) pozostałe zasady i warunki zagospodarowania terenu – zgodnie z przepisami odrębnymi oraz ustaleniami planu miejscowego.
- 6) zaleca się prowadzenie inwestycji według jednorodnej koncepcji architektoniczno-urbanistycznej, z dopuszczeniem nowoczesnych form architektury oraz projektowanej zieleni, wpisujących się w krajobraz;

2.B.7 Tereny cmentarzy, tereny zielone i tereny wód powierzchniowych śródlądowych

W ramach zmiany studium wyznacza się tereny służące pod powiększenie istniejącego cmentarza, tereny zielone pełniące funkcje korytarzy ekologicznych (wzdłuż rzeki Olzy oraz w północnej części wsi Brzezówka) oraz tereny wód powierzchniowych, śródlądowych oznaczone na Rysunku nr 1 symbolami:

- a) ZC – teren cmentarza,
- b) ZE – tereny zielone.

1. Dla terenu oznaczonego na rysunku nr 1 symbolem ZC – teren cmentarza ustala się:

- 1) przeznaczenie podstawowe: tereny cmentarza;
- 2) przeznaczenie uzupełniające: zieleni urządzona, obiekty małej architektury;
- 3) odległość cmentarza od zabudowy mieszkaniowej, zakładów żywienia zbiorowego, zakładów przechowujących artykuły żywnościowe oraz od studni i źródeł wody na terenach nie posiadających sieci wodociągowej nie może być mniejsza niż 150 m; na terenach posiadających sieć wodociagową – nie mniejsza niż 50m;
- 4) wymagane zapewnienie miejsc czerpania wody do podlewania roślin;
- 5) dopuszcza się budowę obiektów związanych z funkcją terenu, takich jak kaplice cmentarne, domy pogrzebowe, mauzolea, itp.;

2. Dla terenów oznaczonych na rysunku nr 1 symbolem ZE – tereny zielone ustala się:

- 1) przeznaczenie podstawowe – tereny zielone;
- 2) zakaz zabudowy terenu, z wyjątkiem obiektów związanych z obsługą rolniczą;
- 3) dopuszcza się prowadzenie gospodarki rolnej oraz zalesienie terenu;
- 4) dopuszcza się lokalizację urządzeń sportowo-rekreacyjnych;
- 5) dopuszcza się komunikację oraz obiekty, urządzenia i sieci infrastruktury technicznej;
- 6) pozostałe zasady i warunki zagospodarowania terenu – zgodnie z przepisami odrębnymi oraz ustaleniami planu miejscowego.

3. Dla terenów oznaczonych na Rysunku nr 1 symbolem WS, na których obowiązują:

- 1) przeznaczenie podstawowe: wody powierzchniowe śródlądowe;
- 2) dopuszcza się o budowę biologiczną wód płynących i stojących;

- 3) w odległości 1,5m od linii brzegowej powierzchniowych wód publicznych zabrania się stawiania ogrodzeń;
- 4) w odległości 5m od górnej krawędzi koryta nie powinno się lokalizować nowej zabudowy w celu umożliwienia administratorowi cieku wodnego prowadzenia prac remontowo-administracyjnych;
- 5) przy ciekach należy zapewnić pas terenu szerokości co najmniej 2,5m w celu prowadzenia konserwacji urządzeń melioracyjnych sprzętem mechanicznym.

2.B.8 Funkcja infrastruktury technicznej

W zakresie infrastruktury technicznej obowiązuje:

- 1) dopuszcza się modernizację, przebudowę i rozbudowę sieci, urządzeń i obiektów infrastruktury technicznej zgodnie z przepisami odrębnymi;
- 2) ustala się warunek zachowania właściwych zabezpieczeń, w przypadku uciążliwości terenu dla zabudowy sąsiedniej, w szczególności dla zabudowy mieszkaniowej;
- 3) poza wyznaczonymi lokalizacjami na rysunku studium dopuszcza się na całym terenie objętym zmianą studium wprowadzenie sieci infrastruktury technicznej, ujęć wód, urządzeń hydrotechnicznych, przepompowi ścieków, lokalnych oczyszczalni ścieków, stacji transformatorowych i innych urządzeń i obiektów służących obsłudze infrastruktury technicznej;

W ramach niniejszej zmiany studium terenami szczególnie predysponowanymi do pełnienia funkcji z zakresu infrastruktury technicznej są tereny oznaczone na Rysunku nr 1 symbolem NO – tereny infrastruktury technicznej – tereny oczyszczalni ścieków.

Dla terenu oznaczonego na rysunku nr 1 symbolem INO – tereny oczyszczalni ścieków ustala się:

- 1) przeznaczenie podstawowe: tereny oczyszczalni ścieków;
- 2) przeznaczenie uzupełniające: zieleń urządzona i nieurzadzona;
- 3) dopuszcza się komunikację oraz obiekty, urządzenia i sieci infrastruktury technicznej;
- 4) pozostałe zasady i warunki zagospodarowania terenu – zgodnie z przepisami odrębnymi oraz ustaleniami planu miejscowego.

2.B.9 Funkcja działalności przemysłowej, produkcyjnej

Istniejące tereny produkcyjne oraz tereny poeksploatacyjne (zrehabilitowana hałda pogórnicza) umożliwiają na terenie zmiany studium dalszy rozwój funkcji produkcyjnej i przemysłowej.

W granicach zmiany studium terenami szczególnie predysponowanymi do pełnienia funkcji produkcyjnej i przemysłowej są przede wszystkim tereny oznaczone na Rysunku nr 1 symbolem : IP oraz 2P – tereny działalności przemysłowej i produkcyjnej.

1. Dla terenów oznaczonych na rysunku nr 1 symbolem IP oraz 2P – tereny działalności przemysłowej i produkcyjnej ustala się:

- 1) przeznaczenie podstawowe – tereny działalności przemysłowej i produkcyjnej;
- 2) dopuszcza się bazy, składy i magazyny;
- 3) dopuszcza się komunikację, obiekty, urządzenia i sieci infrastruktury technicznej, obiekty i urządzenia towarzyszące oraz zieleń urządzoną.

- 4) *plac manewrowy i technologiczne należy wyposażyć w urządzenia do separacji substancji ropopochodnych oraz neutralizacji ścieków chemicznie aktywnych, zgodnie z przepisami odrębnymi.*
- 5) *pozostałe zasady i warunki zagospodarowania terenu – zgodnie z przepisami odrębnymi oraz ustaleniami planu miejscowego:*

2.B.10 Obiekty lub obszary, dla których wyznacza się w złożu kopaliny filary ochronny

Na terenie gminy Hażlach nie ustanowiono filarów ochronnych, gdyż nie występują obecnie formy eksploatacji kopalni, które powodowałyby konieczność wyznaczenia filarów ochronnych.

W procesie rozwoju gminy filary takie mogą być wyznaczone w zależności od potrzeb niezależnie od ustaleń studium.

2.B.11 Obszary wymagające przekształceń, rehabilitacji lub rekultywacji

Na terenie wsi Brzeźówka i Pogwizdów znajdują się zrehabilitowane tereny poeksploatacyjne (halda górnicza), które w studium przeznacza się pod tereny działalności przemysłowej i produkcyjnej.

2.B.12 Obszary, na których rozmieszczone będą inwestycje celu publicznego o znaczeniu lokalnym

Na terenie wsi Brzeźówka i Pogwizdów dopuszcza się lokalizację inwestycji celu publicznego, w rozumieniu przepisów ustawy o gospodarce nieruchomościami, między innymi: obiekty oświaty, obszary sportu i rekreacji, tereny cmentarzy i zieleni urządzonej, obiekty i urządzenia infrastruktury technicznej oraz drogi publiczne (istniejące oraz planowane).

2.B.13 Obszary, na których rozmieszczone będą inwestycje celu publicznego o znaczeniu ponadlokalnym

Na obszarze opracowania zmiany studium w Planie Zagospodarowania Przestrzennego Województwa Śląskiego przyjętego uchwałą nr II/21/2/2004 Sejmiku Województwa Śląskiego z dnia 21 czerwca 2004 r. (zmiana uchwalona uchwałą Nr III/1/2010 Sejmiku Województwa Śląskiego z dnia 22 września 2010 r.) wspomniano inwestycje celu publicznego o znaczeniu ponadlokalnym pn. Budowle regulacyjne na Odrze swobodnie płynącej i w dorzeczu Warty, naprawa i modernizacja wałów w dorzeczu Odry wraz z Wartą. W związku z ww. inwestycją celu publicznego na obszarze wsi Pogwizdów i Brzeźówka nie wyznaczono bezpośredniej lokalizacji obiektów związanych z tą inwestycją.

2.B.14 Obszary na których Gmina zamierza sporządzić miejscowe plany zagospodarowania przestrzennego

Celem zmiany studium jest uruchomienie zmiany planu dla obrębów wiejskich Brzeźówka i Pogwizdów. Obszarem, dla którego gmina zamierza sporządzić miejscowe plany zagospodarowania przestrzennego są obręby Brzeźówka i Pogwizdów.

Dopuszcza się zmiany planów miejscowych w ramach wydzielonych liniami rozgraniczającymi terenów wskazanych na rysunku nr 1 oraz pojedynczych działek (bądź ich grup).

3. Podstawowe rodzaje zainwestowania.

3.1. Budownictwo jednorodzinne TM1.

- Budownictwo mieszkalne o niskiej intensywności zabudowy, jednorodzinne z przyległymi ogrodami oraz usługami podstawowymi, o standardach zbliżonych do budownictwa jednorodzinne przedmieść małych miast.
- Dopuszczalne wszystkie formy budownictwa jednorodzinne – wolnostojące szeregowo, bliźniacze.
- Możliwość lokalizacji obiektów usługowych o lokalnym zasięgu, przy zachowaniu dominującej funkcji mieszkaniowej.
- Powierzchnia funkcji usługowej towarzyszącej terenom mieszkaniowym, nie może przekraczać założenia mieszkalnego.
- Możliwość lokalizacji usług o charakterze wytwórczym nieuciążliwym (rzemiosło usługowe i produkcyjne) uzależnić od miejsca lokalizacji oraz rodzaju prowadzonej działalności.
- Celowe tworzenie ośrodków centrotwórczych.
- Tereny potencjalne do skoncentrowanej działalności inwestycyjnej – jednorodne założenie urbanistyczne realizowane w formie osiedla o mieszkaniowego, z pełną infrastrukturą oraz komunikacją.

3.2. Budownictwo jednorodzinne i zagrodowe TM2.

- Tereny lokalizacji budownictwa mieszanego jednorodzinne i o charakterze wiejskim, z użytkowymi ogrodami o większej powierzchni i przyległymi terenami rolnymi.
- Możliwość lokalizacji usług o charakterze wytwórczym (rzemiosło usługowe i produkcyjne) pod warunkiem, że strefa oddziaływania mieści się w granicach działki lub terenu do którego właściciel posiada tytuł prawny.
- Przeważający udział budownictwa jednorodzinne wolnostojącego z zabudową zagrodową.

3.3. Budownictwo wielorodzinne TM3.

- Budownictwo mieszkalne o średniej intensywności zabudowy.
- Potencjalny teren skoncentrowanej działalności inwestycyjnej, budownictwa wielorodzinne, jednorodzinne lub form mieszanych - małe domy mieszkalne.
- Dopuszczalna lokalizacja wyłącznie usług poziomu podstawowego (handel, gastronomia).

3.4. Tereny budownictwa letniskowego TML.

- Obszary o funkcji wyłącznie mieszkaniowej, pozbawione usług.
- Obszary o lokalizacji atrakcyjnej pod względem krajobrazowym, z jednoczesnymi utrudnieniami dotyczącymi komunikacji oraz uzbrojeniem terenu.
- Obszar szczególnej działalności inwestycyjnej pod względem kompozycji i stylu obiektów - wielkość obiektów należy dostosować do standardów budownictwa letniskowego.

- Sezonowość funkcji nie zwalnia powstających obiektów od zapewnienia standardów zapewniających ochronę środowiska - obowiązek wyposażenia we wszystkie media w tym szczególnie prawidłowo rozwiązaną gospodarkę wodno - ściekową,
- Zakaz lokalizowania obiektów tymczasowych, wiat, baraków.

3.5. Tereny przemysłu TPP.

- Obszary wyznaczone do prowadzenia działalności produkcyjnej, związanej także z uciążliwością.
- Na terenie gminy brak jest terenów przemysłowych o istotnym znaczeniu dla zagospodarowania. Nieliczne obiekty o charakterze usług produkcyjnych posiadają zasięg oddziaływania lokalny.
- Rezerwa dla lokalizacji nowej inwestycji przy drodze wojewódzkiej nr 938 Cieszyn - Pawłowice.
- Możliwość wykorzystania terenu żwirowni w Kończycach, po zakończeniu eksploatacji surowców, na teren o funkcji przemysłowej.

3.6. Powierzchniowa eksploatacja surowców TPE.

- Obszary związane z wydobyciem surowców naturalnych.
- Na terenie gminy występują :
 - a. złoża kruszywa naturalnego eksploatowane przez Zakład Górniczy Kończyce - po zakończeniu eksploatacji i rekultywacji teren utrzymać jako rezerwę dla potrzeb przemysłu, działalności usługowo - wytwórczej. Rekultywację części północnej przeprowadzić zgodnie z zatwierdzonym programem (kierunek rolno leśny i rekreacyjny - stawy wodne),

3.7. Tereny produkcyjno - usługowe TPU.

- Obszary przeznaczone do prowadzenia lokalnej działalności gospodarczej - działalność wytwórcza, rzemiosło usługowe i produkcyjne.
- Obszary baz rolniczych, nieczynnych ferm hodowlanych, adaptowanych na działalność usługowo - produkcyjną (RSP w Zamarskach).
- Ze względu na ograniczone możliwości terenowe oraz rodzaj prowadzonej działalności nie zaliczane do przemysłu.
-

3.8. Tereny produkcji zwierzęcej i usług rolniczych TPZ.

- Obszary ośrodków rolniczych, w których prowadzona jest działalność hodowlana.
- Ze względu na lokalizacje w terenach rolnych, niekorzystną obsługę komunikacyjną oraz sąsiedztwo z terenami chronionymi, nie wskazane przekształcenie na teren o funkcji Innej niż rolnicza.

3.9. Usługi publiczne, niekomercyjne TU1.

- Obszary przeznaczone do lokalizacji usług publicznych, tj. nauki, szkolnictwa, administracji, zdrowia, kultury, bezpieczeństwa, organizacji społecznych, politycznych i wyznaniowych, często towarzyszą im tereny zieleni urządzonej, usługi sportu.
- Możliwość lokalizacji usług komercyjnych (mała gastronomia, handel) wyłącznie jako uzupełnienie i wzbogacenie funkcji podstawowej.

3.10. Usługi komercyjne TU2.

- Obszary lokalizacji usługi handlu, gastronomii, transportu i komunikacji zlokalizowane przede wszystkim, przy drodze Cieszyn - Pawłowice.
- Większe tereny niezainwestowane należy zachować jako rezerwę dla lokalizacji większych zamierzeń - kompleksowe centrum handlowe z gastronomią, stacją benzynową.
- Konieczne opracowanie planu miejscowego.
- Dla wszystkich terenów usługowych obowiązkowe wyznaczenie odpowiedniej liczby parkingów i miejsc postojowych.

3.11. Tereny usług sportu TUS.

- Obszary lokalizacji boisk sportowych, zlokalizowane w każdej wsi, często jako tereny przy szkołach.
- Obszar wyznaczony dla Pogwizdowa, Zamarsk i Hażłacha, posiada rezerwy możliwe do dalszego zainwestowania.

3.12. Tereny cmentarzy ZC.

- Obszary czynnych cmentarzy dla których obowiązuje 50 m strefa ochrony sanitarnej.
- Wyznaczone lokalizacje dla Pogwizdowa, Kończy Wielkich, Hażłacha posiadają rezerwy terenowe.
- Obszary w Zamarskach (przy drodze Gumieńskiej) i Rudniku, stanowią rezerwy dla nowych lokalizacji.

3.13. Tereny urządzeń technicznych WZ, NO, EE, NU.

- Obszary wyznaczone dla lokalizacji obiektów infrastruktury technicznej, których lokalizacja została określona w sposób przybliżony. Konkretna realizacja musi być poprzedzona opracowaniem planu miejscowego.
- Wyznaczone potencjalne lokalizacje to:
 - a. / oczyszczalnia ścieków dla wsi Hażlach,
 - b. / oczyszczalnia dla wsi Kończyce Wielkie,

3.14. tereny rekreacji.

- Potencjalne tereny rekreacyjne to :

- obszar w Pogwizdowie, pomiędzy Olzą a terenami mieszkaniowymi,
 - obszar przy potoku Wschodnica w Kończycach Wielkich,
 - obszar przy Piotrówce, w rejonie boiska sportowego w Kończycach Wielkich.
- Zainwestowanie polega na uporządkowaniu, organizacji i aranżacji terenu pod warunkiem zachowania maksymalnej ilości zieleni naturalnej i istniejących stawów.
 - W celu spełnienia szerokich możliwości rekreacyjnych, dopuszcza się możliwość ograniczonego zainwestowania w postaci małej architektury, usług małej gastronomii, urządzeń sportowo- rekreacyjnych, ewentualnie małych obiektów klubowych (dotyczy szczególnie terenu Pogwizdowa i tylko w pobliżu terenów mieszkaniowych).
 - Zdecydowana przewaga terenów niezainwestowanych.
 - Przy aranżacji terenu należy brać pod uwagę fakt, iż tereny te mogą być narażone na zalanie w przypadku powodzi. Dlatego też postuluje się aby główny nacisk kłaść w kierunku aranżacji przestrzeni, przy zdecydowanym udziale terenów zieleni ogólnodostępnej.

3.B. KIERUNKI I WSKAŹNIKI DOTYCZĄCE KSZTAŁTOWANIA ZAGOSPODAROWANIA I UŻYTKOWANIA TERENÓW, W TYM TERENY WYŁĄCZONE SPOD ZABUDOWY (OBREBY BRZEZÓWKA I POGWIZDÓW)

Ustalenia ogólne dla terenów objętych zmianą studium w obrębach Brzezówka i Pogwizdów:

- 1) **Linie rozgraniczające teren, a w szczególności zasięg terenów przeznaczonych pod nową zabudowę są orientacyjne. Dopuszcza się korekty ich przebiegów w miejscowych planach zagospodarowania przestrzennego. Dopuszcza się maksymalne dopuszczalne odchylenie od ustalonych linii na rysunku Nr 1 „Kierunki zagospodarowania – struktura przestrzenna” studium – 50 m.**
- 2) **Dopuszcza się korekty przebiegu dróg ustalonych na rysunku studium.**
- 3) **Na całym terenie opracowania dopuszcza się realizację sieci, urządzeń, obiektów infrastruktury technicznej oraz komunikacyjnej (drogi, ciągi pieszce, ścieżki rowerowe, miejsca postojowe, parkingi itp.).**
- 4) **Dopuszcza się w planach miejscowych odstępstwa od określonej dla poszczególnych jednostek planistycznych maksymalnej wysokości zabudowy, zarówno wyrażonej liczbowo, jak i w ilości kondygnacji, w przypadku:**
 - **zabudowy o charakterze zabytkowym, obiektów sakralnych i dominant przestrzennych;**
 - **pojedynczej zabudowy lub zespołów zabudowy lokalizowanej w obniżeniach terenu, wzniesieniach, na skarpach, celem dostosowania ich wysokości do zabudowy na terenach sąsiednich;**
 - **pojedynczej zabudowy lub zespołów zabudowy lokalizowanej w miejscach szczególnie eksponowanych, ze względu na konieczność indywidualnego kształtowania;**
 - **przebudowy i nadbudowy budynków, szczególnie związanej ze zmianą geometrii dachów.**
- 5) **Dopuszcza się ustalanie w planach mniejszych wskaźników dla działek z istniejącą zabudową lub dla istniejących działek o powierzchni mniejszej niż powierzchnia minimalna nowo wydzielanych działek.**
- 6) **Dopuszcza się ustalanie w planach miejscowych dodatkowych wskaźników oraz ograniczenia i różnicowania wskaźników ustalonych w studium.**

W przypadkach określonych poniżej maksymalną wysokość zabudowy należy określać indywidualnie w miejscowych planach zagospodarowania przestrzennego.

3.B.1. TERENY ZABUDOWY MIESZKANIOWEJ:

A) M – tereny zabudowy mieszkaniowej jednorodzinnej:

- 1) **przeznaczenie podstawowe: tereny zabudowy mieszkaniowej jednorodzinnej;**
- 2) **przeznaczenie uzupełniające: istniejąca zabudowa zagrodowa, zabudowa letniskowa, obiekty sportowo-rekreacyjne, zieleni urządzonej, usługi nieuciążliwe, drobna działalność gospodarcza nieuciążliwa;**
- 3) **minimalny wskaźnik powierzchni biologicznie czynnej: 30%;**
- 4) **wysokość zabudowy nie może przekroczyć 3 kondygnacji nadziemnych, w tym poddasze użytkowe;**
- 5) **geometrię dachów należy dostosować do warunków technicznych zabudowy z uwzględnieniem wkomponowania w otoczenie i krajobraz;**

B) MM – tereny zabudowy mieszkaniowej:

- 1) **przeznaczenie podstawowe: tereny zabudowy mieszkaniowej wielorodzinnej i jednorodzinnej, w ramach której preferuje się zabudowę wielorodzinną;**

- 2) *przeznaczenie uzupełniające: usługi wbudowane w obiekty funkcji podstawowej, obiekty sportowo-rekreacyjne, zieleni urządzona;*
- 3) *minimalny wskaźnik powierzchni biologicznie czynnej: 30%;*
- 4) *wysokość zabudowy nie może przekroczyć 4 kondygnacji nadziemnych, w tym poddasze użytkowe;*
- 5) *geometrię dachów należy dostosować do warunków technicznych zabudowy z uwzględnieniem wkomponowania w otoczenie i krajobraz;*

3.B.2. TERENY ZABUDOWY USŁUGOWEJ:

A. U,P– tereny zabudowy usługowej, tereny produkcji:

- 1) *przeznaczenie podstawowe: tereny zabudowy usługowej, tereny produkcji;*
- 2) *przeznaczenie uzupełniające: bazy, składy, magazyny, urzędnia towarzyszące w tym: infrastruktura komunikacyjna, tereny dróg wewnętrznych, miejsca parkingowe, tereny infrastruktury technicznej, obiekty gospodarcze i garażowe, tereny zieleni urządzonej;*
- 3) *minimalny wskaźnik powierzchni biologicznie czynnej: 20%;*
- 4) *wysokość zabudowy nie może przekroczyć 3 kondygnacji nadziemnych, w tym poddasze użytkowe;*

B. U– tereny zabudowy usługowej:

- 1) *przeznaczenie podstawowe: tereny zabudowy usługowej, w tym usług publicznych, oświaty, administracji publicznej, zdrowia itp.;*
- 2) *przeznaczenie uzupełniające: zabudowa mieszkaniowa i mieszkaniowo-usługowa (w tym lokali mieszkaniowych w zabudowie przeznaczenia podstawowego), urzędnia towarzyszące w tym: infrastruktura komunikacyjna, tereny dróg wewnętrznych, miejsca parkingowe, tereny infrastruktury technicznej, obiekty gospodarcze i garażowe, tereny zieleni urządzonej;*
- 3) *minimalny wskaźnik powierzchni biologicznie czynnej: 20%;*
- 4) *wysokość zabudowy nie może przekroczyć 3 kondygnacji nadziemnych, w tym poddasze użytkowe;*

C. UKS– tereny obiektów kultu religijnego:

- 1) *przeznaczenie podstawowe: tereny obiektów sakralnych,*
- 2) *przeznaczenie uzupełniające: cmentarz, urzędnia towarzyszące w tym: tereny infrastruktury technicznej, tereny zieleni urządzonej, obiekty małej architektury;*
- 3) *ustala się minimalny wskaźnik powierzchni biologicznie czynnej działki: 10%;*

D. UO,US – tereny usług oświaty, tereny sportu i rekreacji:

- 1) *przeznaczenie podstawowe: tereny usług oświaty, tereny sportu i rekreacji;*
- 2) *przeznaczenie uzupełniające: zieleni urządzona i nieurządzona, drogi wewnętrzne, ciągi pieszo-jezdne i piesze, ścieżki i trasy rowerowe, parkingi, obiekty i urzędnia infrastruktury technicznej;*
- 3) *minimalny wskaźnik powierzchni biologicznie czynnej: 30%;*
- 4) *dopuszcza się lokalizowanie urzędzeń związanych z podstawową funkcją terenu, a także obiektów małej architektury;*
- 5) *wysokość nowobudowanej zabudowy nie może przekroczyć 4 kondygnacji nadziemnych, w tym poddasze użytkowe;*

E. US – tereny usług sportu i rekreacji:

- 1) przeznaczenie podstawowe: tereny usług sportu i rekreacji;
- 2) przeznaczenie uzupełniające: zieleń urządzona i nieurzadzona, drogi wewnętrzne, ciągi pieszo-jezdne i piesze, ścieżki i trasy rowerowe, parkingi, obiekty i urządzenia infrastruktury technicznej;
- 3) minimalny wskaźnik powierzchni biologicznie czynnej: 30%;
- 4) dopuszcza się lokalizowanie urządzeń związanych z podstawową funkcją terenu, a także obiektów małej architektury;
- 5) wysokość nowobudowanej zabudowy nie może przekroczyć 2 kondygnacji nadziemnych, w tym poddasze użytkowe;

F. US/UT – tereny sportu i rekreacji, tereny usług turystyki:

- 1) przeznaczenie podstawowe: tereny sportu i rekreacji, tereny usług turystyki;
- 2) przeznaczenie uzupełniające: hotele, gastronomia, zieleń urządzona i nieurzadzona, drogi wewnętrzne, ciągi pieszo-jezdne i piesze, ścieżki i trasy rowerowe, parkingi, obiekty i urządzenia infrastruktury technicznej;
- 3) minimalny wskaźnik powierzchni biologicznie czynnej: 40%;
- 4) dopuszcza się lokalizowanie urządzeń związanych z podstawową funkcją terenu, a także obiektów małej architektury;
- 5) dopuszcza się zabudowę usługową związaną z funkcją podstawową terenu, realizowaną na poniższych zasadach: wysokość nowobudowanej zabudowy nie może przekroczyć 3 kondygnacji nadziemnych, w tym poddasze użytkowe;

3.B.3. TERENY DZIAŁALNOŚCI PRZEMYSŁOWEJ I PRODUKCYJNEJ:**1P oraz 2P– tereny działalności przemysłowej i produkcyjnej:**

- 1) przeznaczenie podstawowe: tereny działalności przemysłowej i produkcyjnej;
- 2) przeznaczenie uzupełniające: bazy, składy, magazyny, urządzenia towarzyszące w tym infrastruktura komunikacyjna, tereny dróg wewnętrznych, miejsca parkingowe, tereny infrastruktury technicznej, obiekty gospodarcze i garażowe, tereny zieleni urządzonej;
- 3) minimalny wskaźnik powierzchni biologicznie czynnej: 10%;
- 4) wysokość zostanie określona na etapie sporządzania miejscowych planów zagospodarowania przestrzennego;

4. Potencjalne tereny rozwoju.

Są to obszary dodatkowe, potencjalne do dalszego zainwestowania, po opracowaniu planów miejscowych. Zamieszczona poniżej schematyczna mapka przedstawia wyłącznie tereny określone w kolumnie „4”, w zasadniczych rodzajach zainwestowania.

Bilans w zakresie zasadniczych rodzajów zainwestowania	Tereny zainwestowane w ramach obsz. wyznaczonych „Planem Ogólnym” [ha]	Tereny możliwe do zainwestowania w ramach obszarów wyznaczonych „Planem Ogólnym” [ha]	Dodatkowe tereny określone w „Studium...” (2000) [ha]	Dodatkowe tereny określone w „Zmianie Studium...” (2009) [ha]
BRZEZÓWKA				
Tereny mieszkaniowe	8	11	23	
Tereny usługowe	-	-	-	
Tereny przemysłu	-	-	-	-
Ośrodki produkcji rolnej	-	-	-	
Tereny usług produkcyjnych	2	-	2	
Usługi sportu i rekreacji	-	-	2	
HAZLACH				
Tereny mieszkaniowe	36	62	39	49
Tereny usługowe	6	-	36	
Tereny przemysłu	3	-	14	
Ośrodki produkcji rolnej	2	-	-	
Tereny usług produkcyjnych	-	-	12	
Usługi sportu i rekreacji	3	-	-	
KOŃCZYCE WIELKIE				
Tereny mieszkaniowe	25	43	78	34
Tereny usługowe	5	-	43	6
Tereny przemysłu	-	-	-	-
pow. eksploatacji surowców	24	-	17	49
Ośrodki produkcji rolnej	9	-	-	-
Tereny usług produkcyjnych	2	-	-	-
Usługi sportu i rekreacji	15	-	8	-
POGWIZDÓW				
Tereny mieszkaniowe	45	72	76	
Tereny usługowe	-	-	13	
Tereny przemysłu	7	-	27	-
Ośrodki produkcji rolnej	1	-	-	
Tereny usług produkcyjnych	-	-	-	
Usługi sportu i rekreacji	42	-	40	
RUDNIK				
Tereny mieszkaniowe	6	7	22	
Tereny usługowe	1	-	1	
Tereny przemysłu	-	-	-	-
Ośrodki produkcji rolnej	-	-	-	
Tereny usług produkcyjnych	-	-	-	
Usługi sportu i rekreacji	2	-	-	
ZAMARSKI				
Tereny mieszkaniowe	19	31	36	37
Tereny usługowe	-	-	-	-
Tereny przemysłu	-	-	-	4
Ośrodki produkcji rolnej	14	-	-	-
Tereny usług produkcyjnych	11	-	3	-
Usługi sportu i rekreacji	3	-	-	-
GINA HAZLACH				
Tereny mieszkaniowe	139	226	274	120
Tereny usługowe	12	-	93	6
Tereny przemysłu	10	-	41	4
Pow. eksploatacji surowców	24	-	17	49
Ośrodki produkcji rolnej	26	-	-	-
Tereny usług produkcyjnych	15	-	17	-
Usługi sportu i rekreacji	65	-	50	-

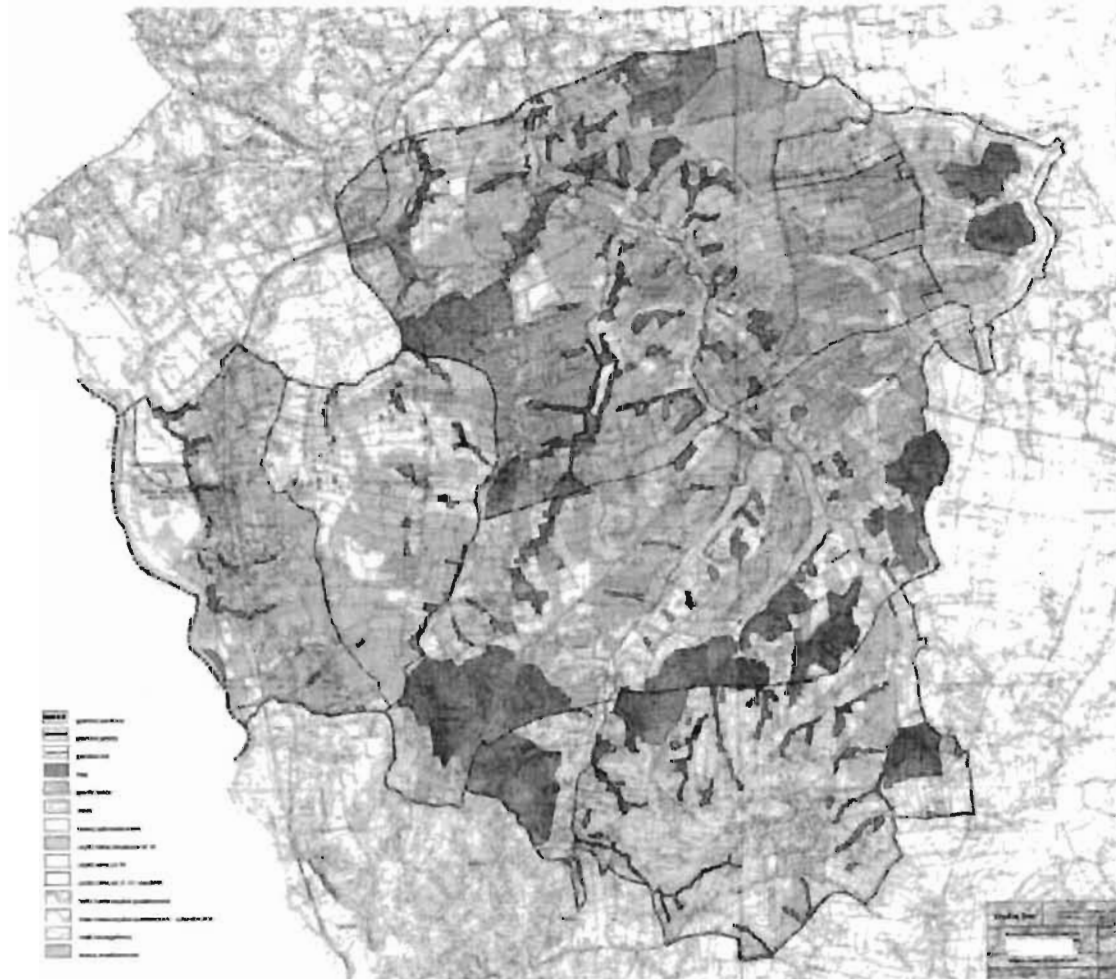


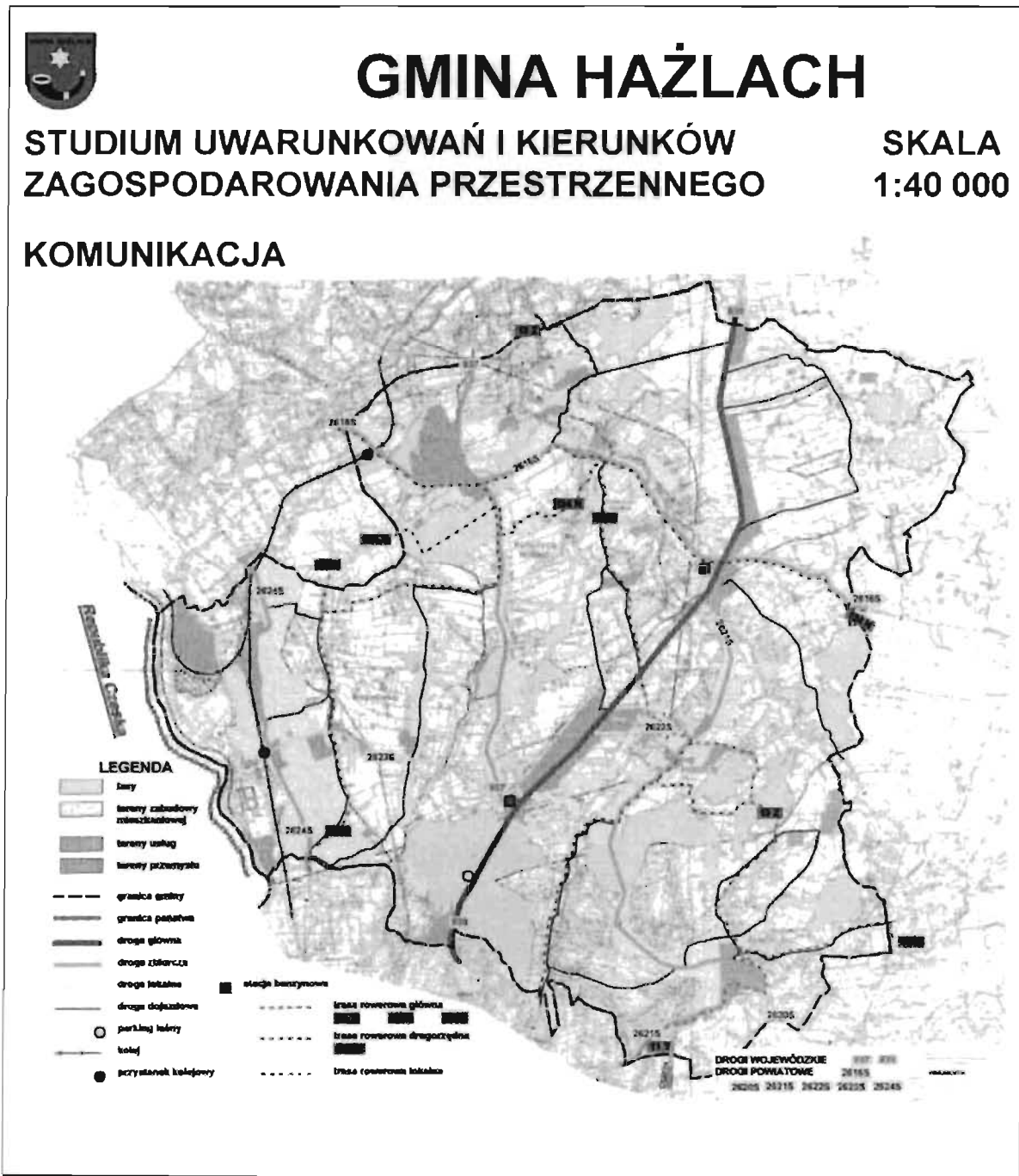
GMINA HAŻLACH

STUDIUM UWARUNKOWAŃ I KIERUNKÓW
ZAGOSPODAROWANIA PRZESTRZENNEGO

SKALA
1:40 000

ROLNICZA PRZESTRZEŃ PRODUKCYJNA







GMINA HAŻLACH

STUDIUM UWARUNKOWAŃ I KIERUNKÓW
ZAGOSPODAROWANIA PRZESTRZENNEGO

SKALA
1:40 000

INFRASTRUKTURA TECHNICZNA





GMINA HAŻLACH

STUDIUM UWARUNKOWAŃ I KIERUNKÓW
ZAGOSPODAROWANIA PRZESTRZENNEGO

SKALA
1:40 000

STRUKTURA PRZESTRZENNA





GMINA HAŻLACH

STUDIUM UWARUNKOWAŃ I KIERUNKÓW
ZAGOSPODAROWANIA PRZESTRZENNEGO

SKALA
1:40 000

OBSZARY ZMIAN W STUDIUM

- TERENY MIESZKANOWANIA
- TERENY POWIERTOBIENNEJ
DISPOLACJA BIUROWCOW
- TERENY PRZEMISŁOWE
- TERENY ZIELONE
- TERENY LEŚNE
- TERENY ROLNE Z DOPUSZCZENIEM
ZABUDOWY ZAGRODOWEJ
- NOWE POWIĄZANIA DROGOWE

